

Michał Bugaj\*  
Arkadiusz Michalak\*\*

## PÓŻNOŚREDNIOWIECZNA BROŃ OBUCHOWA Z BADAŃ WYKOPALISKOWYCH NA RYNKU W ŻORACH NA ŚLĄSKU<sup>1</sup>

**Abstract:** This article discusses two newly discovered artefacts, i.e. a bronze mace head and an iron axe head, unearthed in 2022 in Żory, Śląskie Voivodeship, during archaeological excavations carried out in the town's market square. The mace head belongs to a group of star-shaped examples with a long socket. It can be dated to the period from the second half of the 13<sup>th</sup> to the end of the 15<sup>th</sup> century. According to metallographic research, it was made of tin-lead copper alloy. Furthermore, it was found out that the shaft of the weapon was made of ashwood. An axe head is a more common find, but ornamented specimens are much rarer. Axes of this type were used from the first half of the 13<sup>th</sup> century until the 17<sup>th</sup> century, but it seems that the example from Żory was made during the late medieval period. It is impossible to determine where this artefact was made, but local production cannot be ruled out.

**Keywords:** late Middle Ages, weaponry, side arms, butt weapons, Silesia, Żory.

**Received:** 09.04.2024; **Accepted:** 12.09.2024; **Revised:** 02.10.2024.

**Citation:** Bugaj M., Michalak A. 2024. *Późnośredniowieczna broń obuchowa z badań wykopaliskowych na rynku w Żorach na Śląsku*. „Acta Militaria Mediaevalia” XX, 117–128. DOI: 10.48280/AMMXX.2024.008.

### Wstęp

Od 6 września 2022 r. do 7 lutego 2023 r. (z przerwami) w miejscowości Żory (pow. *loco*, woj. śląskie) przeprowadzono badania archeologiczne na rynku starego miasta (ryc. 1–2). Podczas wykopalisk znaleziono średniowieczną metalową głowicę buławy (ryc. 3) oraz średniowieczne żelężce topora (ryc. 4)<sup>2</sup>. Zabytkom tym, elementom broni obuchowej, poświęcony jest niniejszy tekst.

Pracami archeologicznymi kierował Michał Bugaj, we współpracy z Małgorzatą Kolasą-Andrusiak. Miały one charakter tzw. nadzoru archeologicznego, ale w okresie od 17 października do 23 listopada 2022 r. wstrzymano roboty budowlane i przeprowadzono ratownicze badania archeologiczne. Prace budowlane związane były z przebudową fontanny, która znajduje się w północno-wschodnim narożniku rynku (ryc. 2)<sup>3</sup>.

### Rys historyczny Żor

Żory (łac. Sari, czes. Žory, niem. Sohrau) są jednym z najstarszych miast w regionie. Należały do księstwa raciborskiego, w którym na przełomie XIII i XIV w. funkcjonowało kilka ośrodków miejskich, tj.: Racibórz, Wodzisław, Rybnik, Mikołów, Pszczyna oraz Żory. Miasto założył Władysław opolski, który 24 lub 25 lutego 1272 r. w Raciborzu pozyskał od rycerza Chwalisza (łac. Chvalisius) wieś Żory i podniósł ją do rangi miasta (Cimała 1997, 28; Weltzel 1997 [1888], 27; Panic 2000, 73, 83–91; Dominiak 2009, 16–45, 142–144, 182, 224, 277–282; Mika 2010, 39). Miasto nie było więc założone na tzw. surowym korzeniu, a pierwsza informacja o żorskiej wsi rycerskiej, która prawdopodobnie była jedną z większych w okolicy, pochodzi już z 21 października 1258 r. (Panic 2000, 73–82). Idzi Panic wysunął hipotezę, że wieś Żory

\* Narodowy Instytut Dziedzictwa w Warszawie, Polska; ORCID: 0000-0001-6019-4001; e-mail: mbugaj@nid.pl.

\*\* Muzeum Archeologiczne Środkowego Nadodrza w Zielonej Górze, z siedzibą w Świdnicy, Polska; ORCID: 0000-0002-8406-8787; e-mail: a.michalak@muzeum-swidnica.org.

<sup>1</sup> Artykuł został napisany w ramach działań statutowych Muzeum Archeologicznego Środkowego Nadodrza oraz środków własnych Michała Bugaja. Udział procentowy autorów w powstaniu artykułu: Michał Bugaj – 50%, Arkadiusz Michalak – 50%.

<sup>2</sup> Głowicę buławy znalazł pan Błażej Nawrat, a żelężce topora pan Zenon Figura.

<sup>3</sup> Inwestorem było Miasto Żory, a wykonawcą firma HLS System. Autorzy dziękują wszystkim zaangażowanym w prace archeologiczne urzędnikom miejskim oraz pracownikom ww. firmy i wolontariuszom za pomoc i dobrą współpracę.



Ryc. 1. Żory, woj. śląskie. Zdjęcie lotnicze starego miasta, widok od południa. Fot. M. Bogacki (2014)

Fig. 1. Żory, Śląskie Voivodeship. Aerial photograph of the Old Town, south side view. Photo M. Bogacki (2014)

istniała już „co najmniej” w schyłku XII w. (*ibid.*, 82, 109–111).

Od 1327 do 1526 r., czyli bez mała przez dwa stulecia, Żory były pod panowaniem władców Czech (Cimała 1997, 35–48; Weltzel 1997 [1888], 33–63; Panic 2002, 15–37, 65–101; Čapský 2011, 117–135). Początek tego okresu ma miejsce 19 lutego 1327 r., kiedy to Leszek raciborski, razem z innymi książętami górnośląskimi, złożył w Opawie hołd lenny królowi Czech i tytularnemu królowi Polski Janowi Luksemburskiemu. Niecałą dekadę później, tj. w 1336 r., Leszek umarł bezpotomnie, a ziemia raciborska wraz z Żorami przeszła pod władanie Mikołaja opawskiego, z rodu czeskich Przemysłidów, a zdecydował o tym wspomniany król Czech (Cimała 1997, 35; Weltzel 1997 [1888], 33–34; Panic 2002, 15–18, 65–73; Mika 2010, 36–37, 39–40, 47).

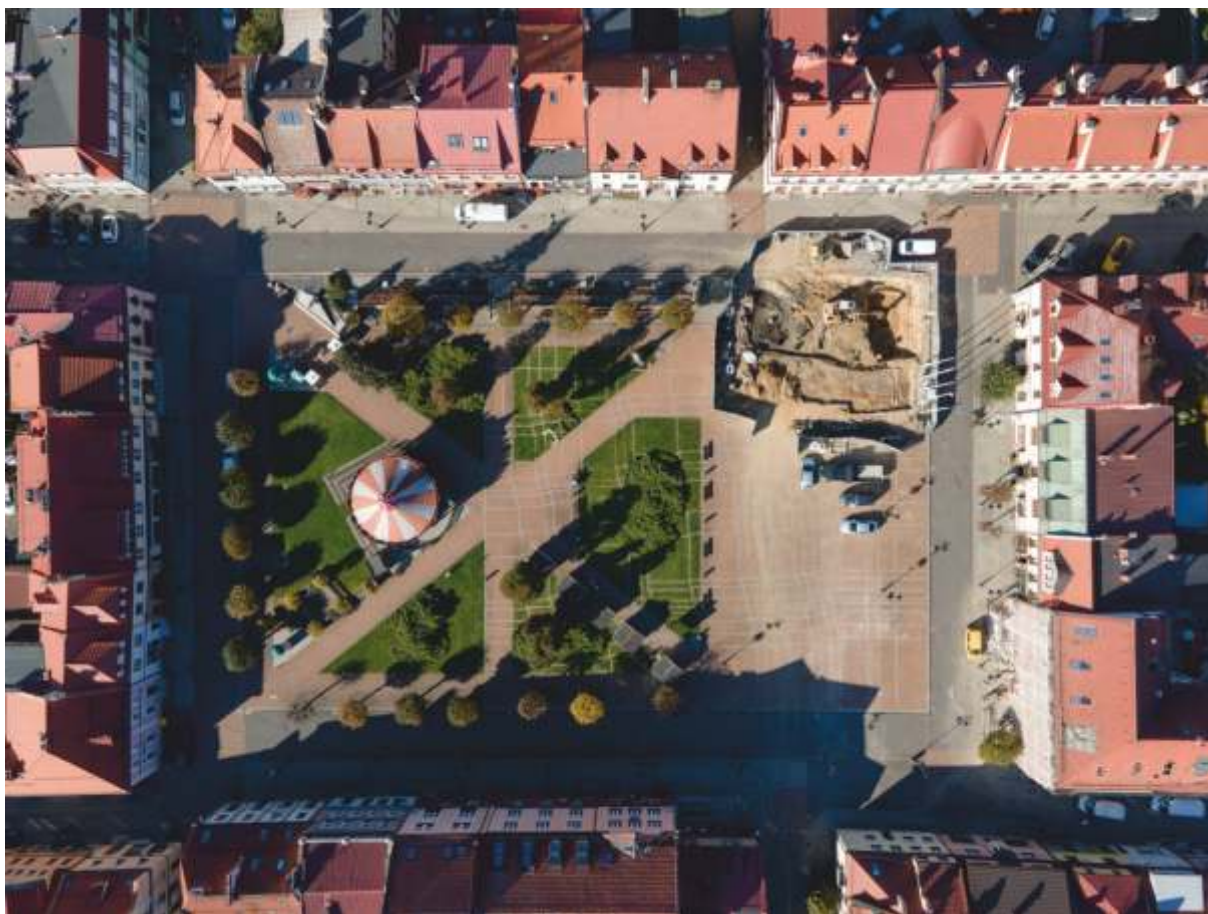
W 1526 r. Śląsk, a tym samym Żory, trafił pod władanie dynastii habsburskiej, a następnie, od 1742 do 1918/1919 r., pod panowanie Hohenzolernów i miasto znalazło się w państwie pruskim (Cimała 1997, 49–154; Weltzel 1997 [1888], 63–183; Panic 2002, 36–64, 101–114; Eickels, Puk 2011, 150–161; Felskau 2011, 137–149; Gawrecká

2011, 171–192; Gehrke 2011, 193–218; Kossert 2011, 162–170; Kaczmarek, Grudniewski 2013).

#### **Badania archeologiczne w Żorach na obszarze starego miasta i w jego najbliższym sąsiedztwie**

Żorska starówka, stanowisko archeologiczne Żory 1 (AZP 103–44/73), charakteryzuje się dobrze zachowanym układem urbanistycznym o średniowiecznej genezie (ryc. 1) i jest wpisana do rejestru zabytków. Na obszarze oraz w bezpośrednim sąsiedztwie starego miasta do końca 2023 r. przeprowadzono ok. 50 różnego charakteru prac archeologicznych. Niestety, z reguły były to tzw. nadzory, wykonywane podczas rozmaitych inwestycji budowlanych. Z tego jedynie w dwóch przypadkach opublikowano wyniki prac (Furmanek, Kulpa 2000a; 2000b), a tylko w jednym przypadku badania odnotowano w Informatorze Archeologicznym (Dębowski, Kozak 1973, 277).

Przegląd literatury przedmiotu oraz znajdujących się w Wojewódzkim Urzędzie Ochrony Zabytków w Katowicach niepublikowanych sprawozdań z badań archeologicznych pozwala twierdzić, że będące przedmiotem tego artykułu



Ryc. 2. Żory, woj. śląskie. Zdjęcie lotnicze rynku starego miasta; w północno-wschodnim narożniku widoczny wykop II. Fot. M. Łabuś (2022)

Fig. 2. Żory, Śląskie Voivodeship. Aerial photograph of the Old Town with the location of Trench II visible in the north-eastern corner. Photo M. Łabuś (2022)

dwa zabytki (tj. buława i topór) są jak na razie jedynymi znalezionymi w Żorach średniowiecznymi okazami broni obuchowej.

#### Znaleziska – militaria

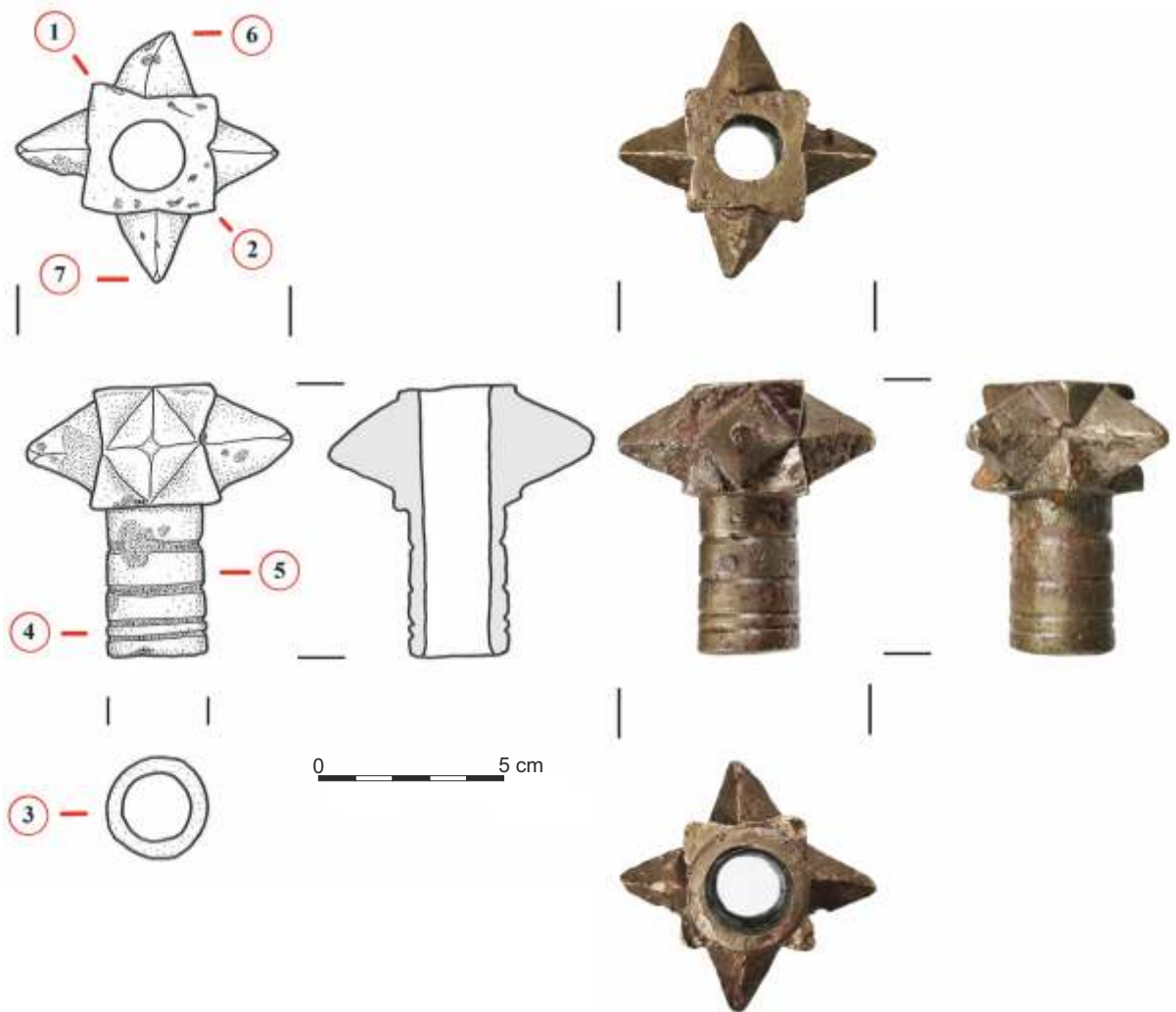
Obydwa tytułowe, nowo odkryte elementy broni obuchowej (ryc. 3–4) zalegały w spągowej warstwie mierzwy (nr 6). Znalezione w tej warstwie bardzo liczne zabytki ruchome (głównie fragmenty ceramiki) datować można na okres od późnego średniowiecza po nowożytność. W związku z tym pozycję chronologiczną warstwy 6 należy wiązać z nowożytnością, co nie pomaga w datowaniu będących przedmiotem tego tekstu militariów.

Pierwszy zabytek, tj. odlana z brązu głowica buławy (ryc. 3), został odkryty w wykopie II, który znajdował się w północno-wschodnim rogu rynku, w części C2, w warstwie 6 (spągowej) – N: 50°02'44,9435", E: 18°41'41,2148" (ryc. 2).

Przedmiot ten ma formę zbliżoną do sześcianu (o boku ok. 3 cm), z centralnie umieszczonymi czterema piramidalnymi kolcami (o wysokości ok. 2 cm każdy). Narożniki sześcianu tworzą dodatkowe, mniejsze kolce. Głowica buławy ma dość długą tuleję (o długości 3,9 cm), która jest okrągła w przekroju i ma średnicę 2,8 cm. Tuleja ta jest zdobiona czterema poziomymi, dookólnymi żłobkami. Światło osady ma 1,8 cm u góry i 1,9 cm u dołu. Maksymalna szerokość między kolcami wynosi 6,7 cm, przy wysokości całości 6,9 cm. Waga zabytku po konserwacji wynosi 305,27 g.

W celu określenia stopu, z którego odlano omawiany zabytek i związanych z tym właściwości technicznych (twardości, kruchości etc.), wykonano analizę chemiczną jego składu<sup>4</sup>. Zrobiono siedem pomiarów, zlokalizowanych w różnych częściach głowicy, i stwierdzono, że przedmiot jest odlany z brązu cynowo-ołowiowego

<sup>4</sup> Badania przeprowadzono dzięki uprzejmości Muzeum Śląskiego w Katowicach. Do badań wykorzystano przenośny spektrometr firmy Bruker – model Tracer 5i. Analizę wykonał pan Jacek Soida i w tym miejscu autorzy bardzo mu dziękują.



Ryc. 3. Żory, woj. śląskie. Wykonana z brązu głowica buławy z oznaczonymi miejscami badań XRF. Rys. B. Szojda, fot. P. Kobek, oprac. M. Bugaj

Fig. 3. Żory, Śląskie Voivodeship. Copper-alloy mace head with marked spots of the XRF analysis. Drawing B. Szojda, photo P. Kobek, processing M. Bugaj

(tab. 1). Wynika to ze stosunkowo dużej zawartości ołowiu (Pb), tj. 7,95–15,30%. Poza tym zwraca uwagę nieduża, nieprzekraczająca 5%, ilość cyny (Sn) oraz prawdopodobnie intencjonalnie dodana, relatywnie duża ilość antymonu (Sb), między 3,24 a 4,63%. Można dodać, że ponad 70–80% zawartość miedzi (Cu) w stopie jest zjawiskiem typowym wśród badanych metaloznawczo głowic buław (Michalak 2019, 151, tab. 1).

W sumie, w dotychczasowych analizach głowic buław, nie stwierdzono okazu o analogicznej do żorskiego egzemplarza kompozycji stopu. Nie wchodząc w tym miejscu w szczegółowe studia, warto podkreślić, że stopy innych buław najczęściej zawierają wyraźnie więcej cyny (najczęściej kilka-

naście procent) oraz widocznie mniej ołowiu<sup>5</sup> (z reguły jedynie kilka procent) (Michalak 2019, 151, tab. 1; Imiołczyk, Zdaniewicz 2022, 152, 154; Kotowicz *et al.* 2024, Table 1; Husár, Oťa 2024, Table 2).

Brązy cynowo-ołowiowe charakteryzują się dosyć dobrą sprężystością przy jednoczesnej odporności na korozję, ścieranie i obciążenia mechaniczne, tak że uznać można, że użyty surowiec spełniał niezbędne właściwości fizyczne tworzywa (Kotowicz *et al.* 2024, 10).

Wyraźne niedoskonałości odlewu, niejednorodność stopu i inne wady odlewnicze (niedolewy, pęcherze, pęknięcia na gorąco) są zjawiskami dość często występującymi w średniowiecznym odlewnictwie metali kolorowych (również w wypadku

<sup>5</sup> Temperatura stygnięcia ołowiu jest zdecydowanie niższa niż pozostałych dodatków stopowych i w tym procesie ma on tendencję do krystalizacji na powierzchni – co może fałszować wynik analizy (por. Janowski *et al.* 2019, 389).

Nr / No.	Cu	Pb	Sn	Fe	Ni	Ag	Sb	Miejsce analizy / Sample
1	82,837	8,672	3,176	0,336	0,672	0,300	3,466	plaska góra / flat top
2	81,071	10,153	3,963	0,362	0,540	0,301	3,610	plaska góra / flat top
3	84,431	7,948	3,266	–	0,835	0,279	3,242	plaski spód tulei / flat base of socket
4	73,588	15,223	4,810	0,261	0,362	0,407	4,634	tuleja / socket
5	74,959	15,304	4,577	0,217	0,365	0,368	4,209	tuleja / socket
6	78,404	12,032	4,105	0,441	0,539	0,313	4,167	kolec / spike
7	82,783	8,684	3,695	0,396	0,743	0,274	3,425	kolec / spike

Tab. 1. Żory, woj. śląskie. Wyniki badań XRF metalowej głowicy buławy. Badania wykonano przenośnym spektrometrem firmy Bruker – model Tracer 5i. Oprac. M. Bugaj

Table 1. Żory, Śląskie Voivodeship. Results of the XRF analysis of the mace head's metal. The analysis was carried out using a portable Bruker Tracer 5i spectrometer. Processing M. Bugaj

głowic buław – por. *ibid.*, 12) i nie mogą być przesłanką wskazującą na biegłość odlewnika lub jej brak (Piaskowski 1981, 84–111; *Teofil Prezbyter...* 1998, 145–154; Thomas, Urban 2014, 72). Obecność zatartych szwów odlewniczych potwierdzałyby zastosowanie formy jednorazowej, niszczejacej, wykonanej jednak na podstawie sklejonych połówek woskowego modelu. Taki sposób produkcji głowic potwierdzają symulacje wykonane dla egzemplarza z Niebieszczan, pow. sanocki (por. Kotowicz *et al.* 2024, 13–18).

W tulei głowicy buławy znajdowały się resztki drewna, które prawdopodobnie są pozostałościami trzonu. Udało się określić, że są to resztki jesionu wyniosłego (*Fraxinus excelsior*)<sup>6</sup>. Niezwykle mocne, twarde i trwałe drewno jesionowe było często wykorzystywane do produkcji trzonów broni obuchowej (Kotowicz 2008, 442–443) i drzewcowej (Waldman 2005, 93).

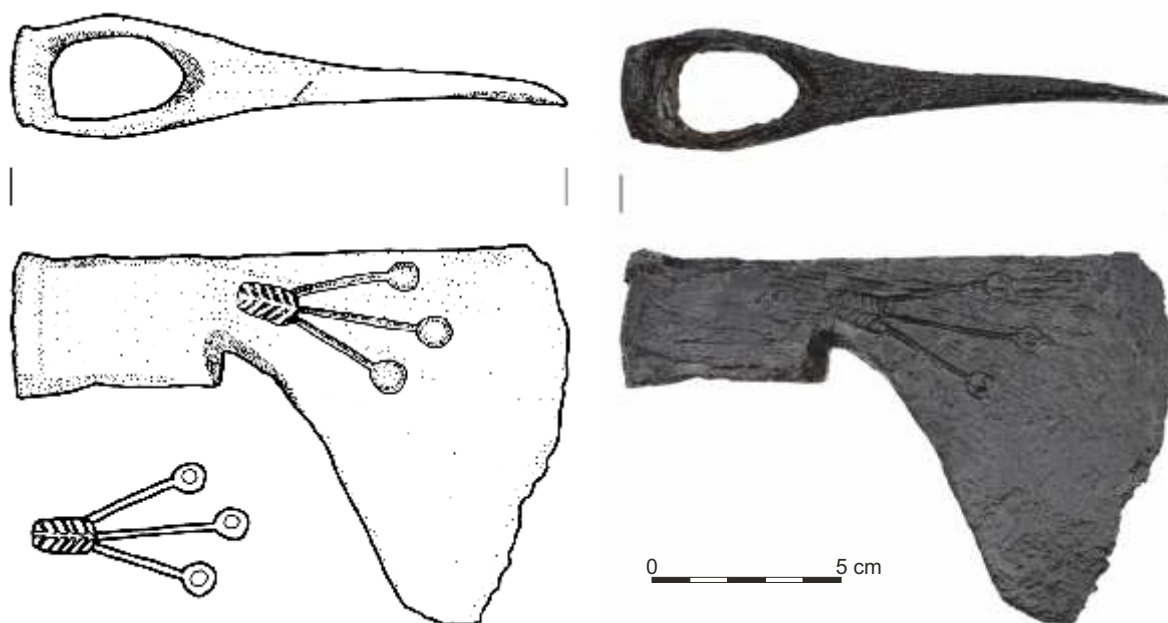
Żorska głowica buławy jest zabytkiem relatywnie unikatowym. Na obszarze dzisiejszej Polski znaleziono ok. 100 tego rodzaju przedmiotów. Żorski egzemplarz odkryto na obszarze koncentracji małopolsko-górnośląskiej, na szeroko rozumianym przedpolu Bramy Morawskiej, gdzie łącznie znaleziono ponad 20 okazów. Należy przy tym podkreślić, że większość odkrytych na terenie dzisiejszej Polski głowic buław to znaleziska przypadkowe i bez kontekstu, a tylko nieliczne pochodzą z wykopalisk archeologicznych (Michalak 2005, 188).

Nie wchodząc w rozważania typologiczne, trzeba jednak nadmienić, że głowicę z Żor należy zaliczyć do typu IV w klasyfikacji Anatolii N. Kirpičnikova (Kirpichnikov 1966) i László Kovácsa (1971), którzy przypisywali mu XII–XIV-

wieczną chronologię. Stosując podział zaproponowany przez Arkadiusza Michalaka (2005, 193–199), można ją uznać za typ IVA. W typologii Freda Sandstedta (1992, 80–81) okaz z Żor należałoby zaliczyć do typu A, który miał znajdować się w użyciu między XII a XV w. Natomiast Stoyan Popov (2015, 57–58) zabytki o takiej charakterystyce sklasyfikował jako podtyp XIII D, który jego zdaniem był używany w XIII–XIV w. Niestety, jako że klasyfikacje te dotyczą terenów odległych od Śląska (poza typologią L. Kovácsa i A. Michalaka), daje to dość ogólne przesłanki do chronologizacji żorskiego zabytku.

Poszukując analogii do okazu z Żor, które pozwoliłyby doprecyzować jego chronologię, warto zwrócić uwagę na egzemplarze z terenu średniowiecznych Czech i Węgier (przypomnijmy, że od 1327 r. Górny Śląsk był czeskim lennem). Tam odnotowywane są okazy o istotnych cechach zbliżonych z omawianą głowicą, czyli z korpusem zbliżonym do sześcianu i długą tuleją o kolistym przekroju. Zwróćmy uwagę na zabytki z muzeum w Alba Iulia (jud. Alba) na terenie Rumunii oraz Koloděje nad Lužnicí (okr. České Budějovice) w Czechach (Simina, Anghel 1998, Fig. 2:2–3; Fröhlich, Chvojka 2012, obr. 2–3). Jednak zdecydowanie najbliższą analogią do omawianego zabytku jest głowica buławy znaleziona w 1890 r. w Raciborzu, wydobyta podczas budowy domu przy Neue Bollwerk Strasse 2 (obecnie ul. Reymonta) (Michalak 2005, 195, 219, tabl. IV:8). Podobnie jak w żorskim egzemplarzu była ona wyposażona w długą, zdobioną pięcioma poziomymi żłobkami tuleję. Jej wymiary również były zbliżone do okazu z Żor, nawet światło osady miało podobnie niewielką średnicę (1,7 cm). Zaginiony racibor-

<sup>6</sup> Gatunek drewna określiła dr Katarzyna Cywa, z Instytutu Botaniki Polskiej Akademii Nauk w Krakowie, za co autorzy składają jej podziękowania.



Ryc. 4. Żory, woj. śląskie. Żelazne żeleźce topora. Rys. B. Szojda, fot. P. Kobek, oprac. M. Bugaj

Fig. 4. Żory, Śląskie Voivodeship. Iron axe head. Drawing B. Szojda, photo P. Kobek, processing M. Bugaj

ski zabytek został uszkodzony podczas wydobywania, co spowodowało oddzielenie tulei od głowicy. W jej wnętrzu tkwiły jeszcze resztki trzonu wykonanego z jesionu, podobnie jak w omawianym żorskim egzemplarzu. Michał Parczewski (1982, 92) skłonny był datować raciborską buławę na drugą połowę XII–XIV w., co miałyby potwierdzać brak znalezisk sprzed schyłku XII w. w obrębie średniowiecznej zabudowy miejskiej Raciborza. Wydaje się, w świetle opisywanego znaleziska (datowanie Żor jest tu pewną przesłanką) jak i ogólnie występowania buław na terenie Polski, że chronologię tę należałoby odmłodzić co najmniej do drugiej połowy XIII–XV w.

W literaturze buławy traktowane były często jako broń elitarna, co wiązało się z rzadkością ich występowania, ale również z postrzeganiem ich jako symboli władzy. Tymczasem egzemplarz z Żor to kolejny zabytek tej kategorii odkryty na terenie miasta – żeby wspomnieć choćby znaleziska z Elbląga, Gdańska, Pucka czy Raciborza (Kochanowski 1999, ryc. II.5:d; Marek 2014, 19–21; Starski 2015, 168, ryc. 146:14). Wydaje się, że znaleziska te traktować można jako wyraz aspiracji mieszczaństwa do klasy wyższej.

W źródłach wczesnonowożytnych buławy wymieniane są jako zakazany oręż tzw. morderczy, z którym nie wolno było poruszać się po mieście (Marek 2014, 21). Pojawiają się one również w wykazach uzbrojenia mieszczańskiego (Maesalu 2010,

214). Prawdopodobnie nie była to więc tak elitarna broń, jak dotychczas uważano.

Kwestia proveniencji omawianego zabytku pozostaje otwarta, ale można wysunąć ostrożną hipotezę, że głowice buław z Raciborza i Żor mogą mieć lokalne pochodzenie, a przynajmniej należy brać to pod uwagę.

Innym zagadnieniem do rozwiązania pozostaje popularność tej formy broni na Śląsku. Okaz z Żor to bowiem kolejna z ponad 20 głowic odkrytych na tym terenie. Problematyka ta wymaga jednak dalszych badań, uwzględniających również socjotopografię miast, w których odkryto rzeczne zabytki.

Drugi zabytek to wykute z żelaza żeleźce topora (ryc. 4), które również zostało znalezione w wykopie II, który był zlokalizowany w północno-wschodnim narożniku rynku, w części B, w warstwie 6 (spągowej) – N: 50°02'44,8597", E: 18°41'40,6159" (ryc. 2).

Zabytek ten, całkowitej długości 14,6 cm i szerokości ostrza 10 cm, ma formę typową dla toporów typu IX lub IXa, wyróżnionych przez Mariana Głoska (1996). Ma on więc prostą górną linię żeleźca, czworoboczną osadę i wyraźnie opuszczoną, długą brodę. Szyjka łącząca osadę z ostrzem jest czworoboczna w przekroju i ma wymiary 1,8 × 2,5 cm. Na jej powierzchni występuje ornament w postaci czworobocznego wgłębienia pokrytego jodełką, od którego rozchodzą się trzy

linie ryte, zakończone pojedynczymi, wgłębionymi kuleczkami. Osada szerokości 5,5 cm, ze światłem o wymiarach 3,6 × 2,3 cm. Tylną ściankę osady pogrubiono i uformowano w płaski, czworoboczny obuch o wymiarach 3,8 × 2,7 cm. Waga zabytku po konserwacji wynosi 371,46 g.

W literaturze trwa dyskusja, czy topory – przedmioty użytkowane głównie jako narzędzia – należy w ogóle klasyfikować pośród militariów (przegląd literatury por. Michalak 2019, 155–156) i to pomimo że w późnośredniowiecznych źródłach pisanych pojawiają się jako częste wyposażenie wojsk pospolitego ruszenia i chłopów. Z uwagi na symetryczne ostrze analizowanego okazu z Żor zdecydowaliśmy się włączyć go w krąg naszych rozważań, gdyż nie ma pewności, czy zamierzeniem wytwarzającego topór rzemieślnika było wykonanie broni czy narzędzia. Dodatkowo na szyjce występuje zdobienie, które przez niektórych badaczy uważane jest za cechę wyróżniającą okazy bojowe (Głosek 1996, 67).

Okres użytkowania toporów zarówno typu IX, jak i IXA jest bardzo długi – od pierwszej połowy XIII po XVII w. (Głosek 1996, 40–42; Michalak 2019, 163–165). Również chronologia okazów śląskich tego typu (co najmniej kilkudziesięciu egzemplarzy odkrytych na tym terenie) zawiera się w tym przedziale czasowym. Wydaje się jednak, że forma żorskiego egzemplarza wskazuje na jego wykonanie w okresie średniowiecznym.

Występujący na omawianym zabytku ornament, w postaci trzech rytych linii zwieńczonych kuleczkami, odnaleźć można na innych toporach i toporach taborowych, pochodzących z przełomu późnego średniowiecza i nowożytności (choć głównie nowożytnych), ze zbiorów polskich, czeskich, ukraińskich i rumuńskich (Głosek 1996, tabl. XVI:143; Marek 2004, 54; 2008, 128–130; Měchurová 2013, obr. 2:a–b, 4–5; *Uratowane* 2016, 28; Zdaniewicz 2016, obr. 4; Husár *et al.* 2019, Fig. 2, 4–5; Kloss, Kuśnier 2021, tabl. II:H; Musil 2022, obr. 2–3). Niestety, żaden z nich nie ma ścisłego, opartego o niezależne wyznaczniki, datowania.

Lech Marek (2008, 140–141; 2017, 35) odczytuje zbliżone znaki występujące na tych zabytkach jako „charakteres”, czyli starożytne, magiczne talizmany mające wywołać strach u wroga i zwycięstwo właściciela broni. Inni badacze interpretowali je głównie jako elementy estetycznej dekoracji topora, związane z uproszczonym odwzorowaniem motywu roślinnego (Měchurová 2009, 52–55; Musil 2022, 43). Nie można wykluczyć, że mamy do czynienia z przejawem

sztuki ludowej o ukrytym dla nas dziś symbolicznym przekazie. Ornament mógł być również próbą zaznaczenia swojej odrębności, ale też łatwej identyfikacji przedmiotu (Gładysz 1938, 81). Należy także dodać, że wytwory kowalstwa ludowego, pochodzące z różnych regionów Polski, zdobione bywały zbliżoną dekoracją (Gładysz 1938, ryc. 6, 15; Reinfuss 1983, 194–195, ryc. 113).

W materiałach etnograficznych występują również topory (zwane „uobuszkami”) służące góralom do samoobrony zdobione podobnymi wątkami dekoracyjnymi, których tradycji można szukać we wcześniejszych stuleciach (Gładysz 1938, ryc. 23–24).

Poza tym motywy takie, określane czasem jako drzewko („stromek”), mogły być wykonywane charakterystycznym dla danego kowala stempelkiem zdobniczym (*ibid.* 61–63, 139–140, ryc. 64, 137). Przy czym bardzo często była to adaptacja dekoracji znanej z wyrobów drewnianych (Reinfuss 1983, 154). W związku z popularnością tego typu motywów na Śląsku nie można wykluczyć miejscowego wytworzenia analizowanego żorskiego topora.

### Podsumowanie

Dwa nowo odkryte omówione wyżej zabytki, tj. brązowa głowica buławy (ryc. 3) i żelazne żeleźce topora (ryc. 4), są pierwszymi średniowiecznymi relikdami broni białej odkrytymi w Żorach. Warto dodać, że odkrytymi podczas wykopalisk archeologicznych, a więc z dokładną lokalizacją i kontekstem kulturowym.

Najbardziej interesująca jest głowica buławy. Jest to znalezisko dosyć rzadkie; na obszarze dzisiejszej Polski znaleziono ponad 100 tego rodzaju zabytków, z tego na Śląsku ok. 20 okazów. Najprawdopodobniej można ją datować na okres od drugiej połowy XIII do końca XV w. Nie można wskazać miejsca pochodzenia zabytku, ale ostrożnie należy brać pod uwagę, że analogiczne głowice buław z Raciborza i Żor mogą być produktami lokalnymi.

Żeleźce topora jest znaleziskiem bardziej powszechnym – tylko na Śląsku odkryto kilkadziesiąt okazów, ale egzemplarze ornamentowane są już dużo rzadsze. Topory tej formy były bardzo popularne w okresie od pierwszej połowy XIII w. aż po XVII w., niemniej wydaje się, że żorski okaz ma późnośredniowieczną metrykę. Nie sposób określić, gdzie wykonano ten przedmiot, ale nie można wykluczyć miejscowej produkcji.

Z perspektywy lokalnej obydwie zabytki są cennymi i unikatowymi znaleziskami. Dlatego też jest ważne, że trafią do Muzeum Miejskiego w Żorach, które obecnie ma w planach stałą wystawę archeologiczną, a jeszcze do niedawna zwyczajowo

wo nie przyjmowało materiałów archeologicznych. W szerszym kontekście, choć może się to wydać banalnym stwierdzeniem, dobrze jest również, że

pierwsze militaria z Żor trafiły do literatury przedmiotu i obiegu naukowego. Z pewnością jest to istotne dla miłośników miasta i żorskiej historii.

## Bibliografia (transliteracja)

### Źródła:

Teofil Prezbiter. 1998. *Teofil Prezbiter. Diversarum Artium Schedula. Średniowieczny zbiór przepisów o sztukach rozmaitych*. Tłum. i oprac. S. Kobielus. Kraków.

### Opracowania:

Cimała B. 1997. *Żory. Zarys Dziejów* (wydanie II). Żory.

Čapský M. 2011. *Górny Śląsk w okresie późnego średniowiecza (1327–1526)*. W: J. Bahlcke, D. Gawrecki, R. Kaczmarek (red.), *Historia Górnego Śląska. Polityka, gospodarka i kultura europejskiego regionu*. Gliwice, 117–135.

Dębowski T., Kozak J. 1973. *Żory, pow. Rybnik*. „Informator Archeologiczny. Badania rok 1972”, 277.

Dominiak W. 2009. *Ostatni władca Górnego Śląska. Władysław I, pan na Opolu i Raciborzu (1225–1281)*. Racibórz.

v. Eickels Ch., Puk S. 2011. *Od wojny trzydziestoletniej do wojny północnej (1618–1707)*. W: J. Bahlcke, D. Gawrecki, R. Kaczmarek (red.), *Historia Górnego Śląska. Polityka, gospodarka i kultura europejskiego regionu*. Gliwice, 150–161.

Felskau Ch.F. 2011. *Od panowania Ferdynanda I do wojny trzydziestoletniej (1526–1618)*. W: J. Bahlcke, D. Gawrecki, R. Kaczmarek (red.), *Historia Górnego Śląska. Polityka, gospodarka i kultura europejskiego regionu*. Gliwice, 137–149.

Fröhlich J., Chvojka O. 2012. *Nález středověkého palcátu v Kolodějích nad Lužnicí, Výběr*. „Časopis pro historii a vlastivědu jižních Čech” 3, 186–189.

Furmanek M., Kulpa S. 2000a. *Z badań ratowniczych nad systemem umocnień starego miasta w Żorach, przy ulicy Murarskiej 25*. „Śląskie Sprawozdania Archeologiczne” 42, 399–418.

Furmanek M., Kulpa S. 2000b. *Z badań archeologicznych w Żorach, Rynek 4*. „Śląskie Sprawozdania Archeologiczne” 42, 419–426.

Gawrecká M. 2011. *Od podziału Śląska do Wiosny Ludów (1740–1848)*. W: J. Bahlcke, D. Gawrecki, R. Kaczmarek (red.), *Historia Górnego Śląska. Polityka, gospodarka i kultura europejskiego regionu*. Gliwice, 171–192.

Gehrke R. 2011. *Od Wiosny Ludów do I wojny światowej (1848–1918)*. W: J. Bahlcke, D. Gawrecki, R. Kaczmarek (red.), *Historia Górnego Śląska. Polityka, gospodarka i kultura europejskiego regionu*. Gliwice, 193–218.

Gładysz M. 1938. *Zdobnictwo metalowe na Śląsku*. Kraków.

Głosek M. 1996. *Późnośredniowieczna broń obuchowa w zbiorach polskich*. Warszawa–Łódź.

Husár M., Oța S.I. 2024. *Tracing medieval maces of Romania: evaluation of the Medieval Mace Heads from the National Museum of Romanian History in Bucharest (Romania)*. „Archaeologia Historica” 49/1, 309–342, <https://doi.org/10.5817/AH2024-1-12>.

Husár M., Oța S.I., Martin T.A. 2019. *Decorated medieval or early modern axes from the National museum of Romanian history in Bucharest*. „Študijné zvesti” 66, 127–148, <https://doi.org/10.31577/szausav.2019.66.7>.

Imiołczyk E., Zdaniewicz R. 2022. *A Find of a Bronze Macehead from the Kraków–Częstochowa Upland in Poland*. „Fasciculi Archaeologiae Historicae” 35, 147–159, <https://doi.org/10.23858/FAH35.2022.010>.

Janowski A., Gan P., Zamelska-Monczak K. 2019. *Sword chape found at Santok: technological, technical, formal and typological aspects*. „Sprawozdania Archeologiczne” 71, 387–406, <https://doi.org/10.23858/SA71.2019.015>.

Kaczmarek R., Grudniewski J. 2013. *Żory w dobie panowania Hohenzollernów 1742–1918/1919*. Żory.

Kirpichnikov A.N. 1966. *Drevnerusskoe oruzhie, vyp. 2, Kopiā, sulitsy, boevye topory, bulavy, kisteny IX–XIII vv. Arkheologiiā SSSR. Svod arkheologicheskikh istochnikov*, E1-36, Moskva–Leningrad.

Kloss A., Kuśnierz J. 2021. *Późnośredniowieczne czekany, topory i siekiery z pogranicza Małopolski i Rusi Czerwonej w XIV–XV w.* „Acta Universitatis Lodzianensis. Folia Archaeologica” 36, 237–263, <https://doi.org/10.18778/0208-6034.36.12>.

Kochanowski M. 1999. *Ze studiów nad osadnictwem średniowiecznym w obrębie głównego miasta Gdańska. Głos archeologa*. W: B. Śliwiński (red.), *Książęta, urzędnicy, złoczyńcy*. „Gdańskie Studia z Dziejów Średniowiecza” 6, 115–132.

Kossert A. 2011. *Ostatni okres rządów Habsburgów (1707–1740)*. W: J. Bahlcke, D. Gawrecki, R. Kaczmarek (red.), *Historia Górnego Śląska. Polityka, gospodarka i kultura europejskiego regionu*. Gliwice, 162–170.

Kotowicz P.N. 2008. *Nie tylko żeleźca*. W: B. Gruszka (red.), *Ad Oderam fluvium. Księga dedykowana pamięci Edwarda Dąbrowskiego*. Zielona Góra, 441–465.

- Kotowicz P., Michalak A., Garbacz-Klempka A., Jurecki P., Perek-Nowak M., Mikołajska A., Rozputyński R., Momot M. 2024. *How were medieval mace heads cast? Side note to technological analyses of find from Niebieszczany in south-eastern Poland*. „Archaeological and Anthropological Sciences” 16/6, id. 90, <https://doi.org/10.1007/s12520-024-01985-8>.
- Kovács L. 1971. *A Magyar Nemzeti Múzeum Fegyvertárának XI–XIV. Századicsillagalakú buzogányai*. „Folia Archaeologica” 22, 165–181.
- Mäesalu A. 2010. *Estlands schönste Streitkeule des 12.–13. Jahrhunderts*. „Baltic Journal of Art History” 2, 201–220.
- Marek L. 2004. *Przyczynek do poznania broni białej wrocławskiej piechoty z XIV–XVI wieku*. *Wratislavia Antiqua* 6. Wrocław, 41–56.
- Marek L. 2008. *Broń biała na Śląsku. XIV–XVI wiek*. *Wratislavia Antiqua* 10. Wrocław.
- Marek L. 2014. *Europejski styl. Militaria z Elbląga i okolic*. *Studia Archeologiczne* 47. Wrocław.
- Marek L. 2017. *Średniowieczne uzbrojenie Europy łacińskiej jako Ars Emblematica*. *Wratislavia Antiqua* 22. Wrocław.
- Měchurová Z. 2009. *Motiv větévky vinné révy (?) na zemědělském nářadí*. W: A. Křížová et al. (red.), *Ornament – oděv – šperk. Archaické projevy materiální kultury*. Brno, 51–57.
- Měchurová Z. 2013. *Vybíjené ornamenty na středověkých sekerách*. „Archaeologia Historica” 38/2, 619–630.
- Michalak A. 2005. *Głowica buławy z Trzciela, pow. Międzyrzecz. Wstępne uwagi w kwestii występowania buław na ziemiach polskich w średniowieczu, na tle znalezisk europejskich*. „Archeologia Środkowego Nadodrza” 4, 183–220.
- Michalak A. 2019. *Arma Confini. Przemiany późnośredniowiecznej broni na rubieżach Śląska, Wielkopolski, Brandenburgii i Łużyc*. Zielona Góra.
- Mika N. 2010. *Dzieje ziemi raciborskiej*. Kraków.
- Musil J. 2022. *Zdobená sekera ze Starých Jesenčan (okr. Pardubice)*. „Studia Archaeologica Brunensia” 27/2, 31–50, <https://doi.org/10.5817/SAB2022-2-12>.
- Panic I. 2000. *Żory we wczesnym średniowieczu. Z badań nad historią miasta*. Żory.
- Panic I. 2002. *Żory pod rządami Przemysławów i Habsburgów. Z badań nad historią miasta w latach 1327–1742*. Żory.
- Parczewski M. 1982. *Płaskowyz Głubczycki we wczesnym średniowieczu*. *Zeszyty Naukowe UJ, DCXV. Prace Archeologiczne* 31. Kraków.
- Piaskowski J. 1981. *Technologia dawnych odlewów artystycznych*. Kraków.
- Popov S. 2015. *The maces from the present Bulgarian lands (10<sup>th</sup>–17<sup>th</sup> c. AD)*. *Vatevi Collection*. Sofia.
- Reinfuss R. 1983. *Ludowe kowalstwo artystyczne w Polsce*. Wrocław.
- Sandsted F. 1992. „*Hafdi kylfu stora i hendi*” – *Ettbidrag till kunskapen om den tidig medeltida stridsklubban*. „Meddelande 52 från Armemuseum”, 73–103.
- Simina N.-M., Anghel G. 1998. *Capete de buzdugan din secolele XI–XIV din colecția Muzeului Național al Unirii Alba Iulia*. „Arheologia Medievală” 2, 161–171.
- Starski M. 2015. *Rynek miasta lokacyjnego w Pucku w świetle badań archeologicznych*. Warszawa.
- Thomas N., Urban F. 2014. *Du côté du marché: uniformité et diversité des productions en alliage à base de cuivre au Moyen Âge*. W: N. Thomas, I. Leroy, J. Plumier (red.), *L'or des dinandiers: fondeurs et batteurs mosans au Moyen Âge. Catalogue de l'exposition présentée à la Maison du patrimoine médiéval mosan, mars–novembre 2014*. Bouvignes, 65–76.
- Uratowane. 2016. *Uratowane skarby podziemnego Lwowa: katalog wystawy*. Lwów.
- Waldman J. 2005. *Hafted Weapons in Medieval and Renaissance Europe. The Evolution of European Staff Weapons between 1200 and 1650*. Leiden–Boston.
- Weltzel A. 1997 [1888]. *Historia miasta Żory na Górnym Śląsku* (przedruk z 1888 r.). Żory.
- Zdaniewicz R. 2016. *Topór taborowy z Toszka – źródło do poznania wyposażenia piechoty w XV/XVI w.* „Rocznik Muzeum w Gliwicach” 26, 265–269.

## Bibliografia

### Źródła:

Teofil Prezbiter. 1998. *Teofil Prezbiter. Diversarum Artium Schedules. Średniowieczny zbiór przepisów o sztukach rozmaitych*. Tłum. i oprac. S. Kobielus. Kraków.

### Opracowania:

Cimała B. 1997. *Żory. Zarys Dziejów* (wydanie II). Żory.

Čapský M. 2011. *Górny Śląsk w okresie późnego średniowiecza (1327–1526)*. W: J. Bahlcke, D. Gawrecki, R. Kaczmarek (red.), *Historia Górnego Śląska. Polityka, gospodarka i kultura europejskiego regionu*. Gliwice, 117–135.

Dębowski T., Kozak J. 1973. *Żory, pow. Rybnik*. „Informator Archeologiczny. Badania rok 1972”, 277.

- Dominiak W. 2009. *Ostatni władca Górnego Śląska. Władysław I, pan na Opolu i Raciborzu (1225–1281)*. Racibórz.
- v. Eickels Ch., Puk S. 2011. *Od wojny trzydziestoletniej do wojny północnej (1618–1707)*. W: J. Bahlcke, D. Gawrecki, R. Kaczmarek (red.), *Historia Górnego Śląska. Polityka, gospodarka i kultura europejskiego regionu*. Gliwice, 150–161.
- Felskau Ch.F. 2011. *Od panowania Ferdynanda I do wojny trzydziestoletniej (1526–1618)*. W: J. Bahlcke, D. Gawrecki, R. Kaczmarek (red.), *Historia Górnego Śląska. Polityka, gospodarka i kultura europejskiego regionu*. Gliwice, 137–149.
- Fröhlich J., Chvojka O. 2012. *Nález středověkého palcátu v Kolodějích nad Lužnicí, Výběr*. „Časopis pro historii a vlastivědu jižních Čech” 3, 186–189.
- Furmanek M., Kulpa S. 2000a. *Z badań ratowniczych nad systemem umocnień starego miasta w Żorach, przy ulicy Murarskiej 25*. „Śląskie Sprawozdania Archeologiczne” 42, 399–418.
- Furmanek M., Kulpa S. 2000b. *Z badań archeologicznych w Żorach, Rynek 4*. „Śląskie Sprawozdania Archeologiczne” 42, 419–426.
- Gawrecká M. 2011. *Od podziatu Śląska do Wiosny Ludów (1740–1848)*. W: J. Bahlcke, D. Gawrecki, R. Kaczmarek (red.), *Historia Górnego Śląska. Polityka, gospodarka i kultura europejskiego regionu*. Gliwice, 171–192.
- Gehrke R. 2011. *Od Wiosny Ludów do I wojny światowej (1848–1918)*. W: J. Bahlcke, D. Gawrecki, R. Kaczmarek (red.), *Historia Górnego Śląska. Polityka, gospodarka i kultura europejskiego regionu*. Gliwice, 193–218.
- Gładysz M. 1938. *Zdobnictwo metalowe na Śląsku*. Kraków.
- Głosek M. 1996. *Późnośredniowieczna broń obuchowa w zbiorach polskich*. Warszawa–Łódź.
- Husár M., Oța S.I. 2024. *Tracing medieval maces of Romania: evaluation of the Medieval Mace Heads from the National Museum of Romanian History in Bucharest (Romania)*. „Archaeologia Historica” 49/1, 309–342, DOI: <https://doi.org/10.5817/AH2024-1-12>.
- Husár M., Oța S.I., Martin T.A. 2019. *Decorated medieval or early modern axes from the National museum of Romanian history in Bucharest*. „Študijné zvesti” 66, 127–148, DOI: <https://doi.org/10.31577/szausav.2019.66.7>.
- Imiołczyk E., Zdaniewicz R. 2022. *A Find of a Bronze Macehead from the Kraków–Częstochowa Upland in Poland*. „Fasciculi Archaeologiae Historicae” 35, 147–159, DOI: <https://doi.org/10.23858/FAH35.2022.010>.
- Janowski A., Gan P., Zamelska-Monczak K. 2019. *Sword chape found at Santok: technological, technical, formal and typological aspects*. „Sprawozdania Archeologiczne” 71, 387–406, DOI: <https://doi.org/10.23858/SA71.2019.015>.
- Kaczmarek R., Grudniewski J. 2013. *Żory w dobie panowania Hohenzollernów 1742–1918/1919*. Żory.
- Кирпичников А.Н. 1966. *Древнерусское оружие. Вып. II. Копья, сулицы, боевые топоры, булавы, кистени IX–XIII вв.* Археология СССР. Свод археологических источников Е1-36, Москва–Ленинград.
- Kloss A., Kuśnierz J. 2021. *Późnośredniowieczne czekany, topory i siekiery z pogranicza Małopolski i Rusi Czerwonej w XIV–XV w.* „Acta Universitatis Lodzianis. Folia Archaeologica” 36, 237–263, DOI: <https://doi.org/10.18778/0208-6034.36.12>.
- Kochanowski M. 1999. *Ze studiów nad osadnictwem średniowiecznym w obrębie głównego miasta Gdańska. Głos archeologa*. W: B. Śliwiński (red.), *Książęta, urzędnicy, złoczyńcy*. „Gdańskie Studia z Dziejów Średniowiecza” 6, 115–132.
- Kossert A. 2011. *Ostatni okres rządów Habsburgów (1707–1740)*. W: J. Bahlcke, D. Gawrecki, R. Kaczmarek (red.), *Historia Górnego Śląska. Polityka, gospodarka i kultura europejskiego regionu*. Gliwice, 162–170.
- Kotowicz P.N. 2008. *Nie tylko żelźca*. W: B. Gruszka (red.), *Ad Oderam fluvium. Księga dedykowana pamięci Edwarda Dąbrowskiego*. Zielona Góra, 441–465.
- Kotowicz P., Michalak A., Garbacz-Klempka A., Jurecki P., Perek-Nowak M., Mikołajska A., Rozputyński R., Momot M. 2024. *How were medieval mace heads cast? Side note to technological analyses of find from Niebieszczany in south-eastern Poland*. „Archaeological and Anthropological Sciences” 16/6, id. 90, DOI: <https://doi.org/10.1007/s12520-024-01985-8>.
- Kovács L. 1971. *A Magyar Nemzeti Múzeum Fegyvertárának XI–XIV. Századicsillagalakú buzogányai*. „Folia Archaeologica” 22, 165–181.
- Mäesalu A. 2010. *Estlands schönste Streitkeule des 12.–13. Jahrhunderts*. „Baltic Journal of Art History” 2, 201–220.
- Marek L. 2004. *Przyczynę do poznania broni białej wrocławskiej piechoty z XIV–XVI wieku*. *Wratislavia Antiqua* 6. Wrocław, 41–56.
- Marek L. 2008. *Broń biała na Śląsku. XIV–XVI wiek*. *Wratislavia Antiqua* 10. Wrocław.
- Marek L. 2014. *Europejski styl. Militaria z Elbląga i okolic*. *Studia Archeologiczne* 47. Wrocław.
- Marek L. 2017. *Średniowieczne uzbrojenie Europy łacińskiej jako Ars Emblematica*. *Wratislavia Antiqua* 22. Wrocław.
- Měchurová Z. 2009. *Motiv větévky vinné révy (?) na zemědělském nářadí*. W: A. Křížová et al. (red.), *Ornament – oděv – šperk. Archaické projevy materiální kultury*. Brno, 51–57.
- Měchurová Z. 2013. *Vybíjené ornamenty na středověkých sekerách*. „Archaeologia Historica” 38/2, 619–630.

- Michalak A. 2005. *Głowica buławy z Trzciela, pow. Międzyrzecz. Wstępne uwagi w kwestii występowania buław na ziemiach polskich w średniowieczu, na tle znalezisk europejskich*. „Archeologia Środkowego Nadodrza” 4, 183–220.
- Michalak A. 2019. *Arma Confini. Przemiany późnośredniowiecznej broni na rubieżach Śląska, Wielkopolski, Brandenburgii i Łużyc*. Zielona Góra.
- Mika N. 2010. *Dzieje ziemi raciborskiej*. Kraków.
- Musil J. 2022. *Zdobená sekera ze Starých Jesenčan (okr. Pardubice)*. „Studia Archaeologica Brunensia” 27/2, 31–50, DOI: <https://doi.org/10.5817/SAB2022-2-2>.
- Panic I. 2000. *Žory we wczesnym średniowieczu. Z badań nad historią miasta*. Żory.
- Panic I. 2002. *Žory pod rządami Przemysławów i Habsburgów. Z badań nad historią miasta w latach 1327–1742*. Żory.
- Parczewski M. 1982. *Płaskowyz Głubczycki we wczesnym średniowieczu*. Zeszyty Naukowe UJ, DCXV. Prace Archeologiczne 31. Kraków.
- Piaskowski J. 1981. *Technologia dawnych odlewów artystycznych*. Kraków.
- Popov S. 2015. *The maces from the present Bulgarian lands (10<sup>th</sup>–17<sup>th</sup> c. AD)*. Vatevi Collection. Sofia.
- Reinfuss R. 1983. *Ludowe kowalstwo artystyczne w Polsce*. Wrocław.
- Sandsted F. 1992. „Hafdi kylfu stora i hendi” – Ettbidrag till kunskapen om den tidig medeltida stridsklubban. „Meddelande 52 från Armemuseum”, 73–103.
- Simina N.-M., Anghel G. 1998. *Capete de buzdugan din secolele XI–XIV din colecția Muzeului Național al Unirii Alba Iulia*, „Arheologia Medievală” 2, 161–171.
- Starski M. 2015. *Rynek miasta lokacyjnego w Pucku w świetle badań archeologicznych*. Warszawa.
- Thomas N., Urban F. 2014. *Du côté du marché: uniformité et diversité des productions en alliage à base de cuivre au Moyen Âge*. W: N. Thomas, I. Leroy, J. Plumier (red.), *L'or des dinandiers: fondeurs et batteurs mosans au Moyen Âge. Catalogue de l'exposition présentée à la Maison du patrimoine médiéval mosan, mars–novembre 2014*. Bouvignes, 65–76.
- Uratowane. 2016. *Uratowane skarby podziemnego Lwowa: katalog wystawy*. Lwów.
- Waldman J. 2005. *Hafted Weapons in Medieval and Renaissance Europe. The Evolution of European Staff Weapons between 1200 and 1650*. Leiden–Boston.
- Weltzel A. 1997 [1888]. *Historia miasta Żory na Górnym Śląsku* (przedruk z 1888 r.). Żory.
- Zdaniewicz R. 2016. *Topór taborowy z Toszka – źródło do poznania wyposażenia piechoty w XV/XVI w.* „Rocznik Muzeum w Gliwicach” 26, 265–269.

Michał Bugaj  
Arkadiusz Michalak

## LATE MEDIEVAL BUTT WEAPONS FROM ARCHAEOLOGICAL EXCAVATIONS IN THE MARKET SQUARE IN ŻORY, SILESIA

### Summary

This paper focuses on two newly discovered examples of late medieval buttweapons, that is a bronze mace head and an iron axe found in the town of Żory, Śląskie Voivodeship. They were discovered in 2022, during an archaeological excavation conducted by M. Bugaj, at the old town market square (Żory, Site 1, AZP 103-44/73). The archaeological work was related to the restoration of a fountain located in the north-eastern corner of the square.

Żory (Latin: Sari, Czech: Žory, German: Sohrau) is one of the oldest towns in the region originating in the Middle Ages. The town was founded by Władysław of Opole in 1272. However, the first information on a knightly village in Żory dates back to 1258, and some historians believe that the town is even older and was founded at the end of the 12<sup>th</sup> century.

The two newly discovered artefacts are the first late medieval examples of butt weapons discovered in Żory. They were deposited in the bottom part of an occupational layer (Layer 6). The very numerous portable artefacts found in this layer (mainly fragments of pottery) can be dated to the period between the Late Middle Ages and the post-medieval period. Therefore, the genesis and the chronological position of Layer 6 should be linked to the post-medieval period.

The mace head is the most intriguing among these finds. It is a relatively rare artefact, as approximately 100 weapons of this kind have been found in the territory of present-day Poland, out of which only about 20 were found in Silesia. It can most likely be dated to the period between the second half of the 13<sup>th</sup> and the end of the 15<sup>th</sup> century. Taking into consideration that a similar mace

head was found in Racibórz, it is worth putting forward a cautious hypothesis that both specimens are perhaps local products. An XRF analysis of mace head from Żory revealed that it was cast of tin-lead copper alloy. It was also determined that the shaft of the weapon was most likely made from ashwood (*Fraxinus excelsior*).

In the literature, the mace was often regarded as an elite weapon, which was associated with its rarity, but also with its perception as a symbol of power. Meanwhile, the Żory specimen is another example of this category discovered in an urban area (e.g. Elbląg, Gdańsk, Puck, Racibórz).

An iron axe is a more common find (several dozen specimens have been found in Silesia), but ornamented examples are much rarer. Axes of this type were used for a long time, from the first half of the 13<sup>th</sup> until the 17<sup>th</sup> century, but it seems that

artefact in question can be dated to the Late Middle Ages. It is impossible to determine where this find was made, but local production cannot be ruled out.

As the example from Żory has a symmetrical blade, it is uncertain whether the intention of the craftsman manufacturing the axe was to make a weapon or a tool. Moreover, the decoration on the neck is regarded by some researchers as a feature distinguishing artefacts used in combat.

From a local perspective, both artefacts are valuable and unique finds, and in a broader context it is also important that they are the first medieval military artefacts from Żory that found their way into the literature and scientific debate.

*Translated by Arkadiusz Michalak*