

Marcin Engel*

DWA INTERESUJĄCE MIECZE Z CMENTARZYSKA JAĆWIESKIEGO W KRUKÓWKU¹

Abstract: The Site 1 in Krukówek (Suwałki District), situated in the Western Suwałki Lakeland, is early medieval flat cremation cemetery discovered as a result of police action against illegal treasure hunters. The site, which covers an area of approximately 0.5 hectares, include the graves in form of shallow pits with burnt remains and with reach equipment, as well as fragments of weapons, including the two swords under analysis. The first of them, dated to the 12th–13th century, is a hybrid of a type XII blades according to Ewart Oakeshott, probably developed in Western Europe, combined with a locally made type T-VI hilts according to Arturs Tomsons. A second sword of similar chronology also has a Type XII blader, fitted with a discoidal pommel and a locally made hilt, indicating that it may have originated in the Baltic or Rus area. The analysis of the finds highlights their importance as examples of the synthesis of Western European and local craft traditions in the context of the Yatvingian-Lithuanian-Ruthenian borderland.

Keywords: early medieval, cremation cemetery, Yatvingia, arms and armour, swords.

Received: 30.10.2024; **Accepted:** 02.12.2024; **Revised:** 11.12.2024.

Citation: Engel M. 2024. *Dwa interesujące miecze z cmentarzyska jaćwieskiego w Krukówku*. „Acta Militaria Mediaevalia” XX, 89–102. DOI: 10.48280/AMMXX.2024.006.

Wstęp

Cmentarzysko w Krukówku, pow. suwalski (stan. 1), położone jest w północnej części doliny Rospudy, na Pojezierzu Zachodniosuwalskim (ryc. 1). Stanowisko zajmuje lekko pofałdowany cypel, przylegający od strony północnej do częściowo wyschniętego, bezimiennego ciek w wodnego, będącego prawym dopływem rzeki Szczeberki. Od strony zachodniej i wschodniej teren nekropoli sąsiaduje z rozlewiskami tegoż ciek, a z kolei od południa graniczy z rozległym płaskowyżem. Powierzchnia stanowiska wynosi ok. 0,5 ha i poosięgnięta jest stosunkowo gęstym lasem².

Stanowisko w Krukówku zlokalizowano w wyniku akcji policji skierowanej przeciwko grupie nielegalnych poszukiwaczy skarbów. Aresztowani

przestępcy wskazali organom ścigania i archeologom miejsce, zdewastowanego już w znacznym stopniu, cmentarzyska. Policji udało się także przejąć część bogatego zbioru zrabowanych zabytków: wczesnośredniowiecznych ozdób, elementów stroju, narzędzi oraz broni i oporządzenia jeździeckiego (Engel, Siemaszko 2019; Engel 2020a, 59). Wśród nich znajdują się zachowane w bardzo dobrym stanie miecze żelazne, które są przedmiotem niniejszego artykułu³.

Badania archeologiczne na opisywanym cmentarzysku prowadzone są nieprzerwanie od 2016 r.⁴ Do 2024 r. pracami wykopaliskowymi objęto ok. 6% (trzy ary) powierzchni stanowiska (ryc. 2). Odkryto kilkadziesiąt obiektów, przede wszystkim grobów ciałopalnych z okresu wczes-

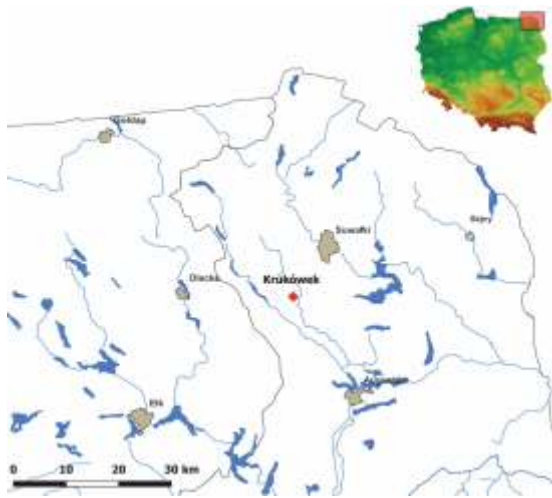
* Państwowe Muzeum Archeologiczne w Warszawie, Warszawa, Polska; ORCID: 0000-0003-3754-7758; e-mail: engelmrcin@gmail.com.

¹ Artykuł został napisany w ramach działań statutowych Państwowego Muzeum Archeologicznego.

² Stanowisko w Krukówku znajduje się na terenie Lasu Koniecbór (Nadleśnictwo Szczebra).

³ Niniejszy artykuł należy traktować jako wstępną analizę mieczy odzyskanych przez policję. Zabytki te bowiem będą w niedługim czasie poddane specjalistycznym laboratoryjnym badaniom technologicznym, które powinny dostarczyć cennych informacji obecnie niedostępnych autorowi.

⁴ W latach 2016–2017 sondażowe badania wykopaliskowe na stanowisku prowadziła ekspedycja Muzeum Okręgowego w Suwałkach (MOS). Od 2018 r. do prac archeologicznych włączyło się Państwowe Muzeum Archeologiczne w Warszawie (PMA).



Ryc. 1. Lokalizacja cmentarzyska, stan. 1 w Krukówku, pow. suwalski. Oprac. C. Sobczak

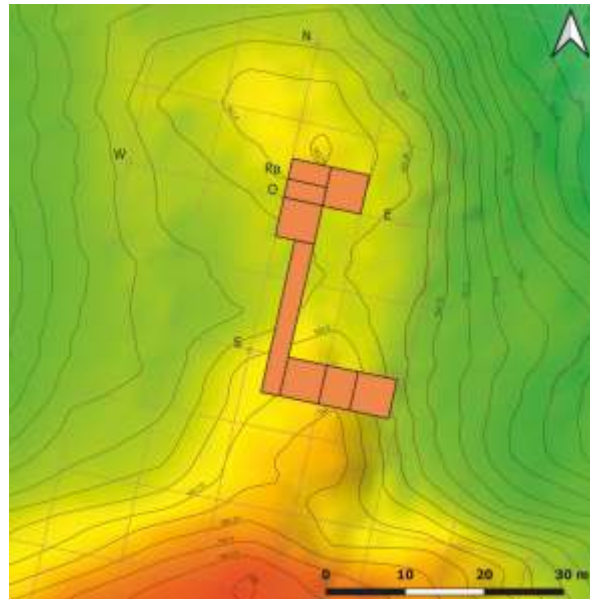
Fig. 1. Location of the cemetery in Krukówku, Suwałki District, Site 1. Processing C. Sobczak

nego średniowiecza oraz nieliczne relikty zabudowy z okresu neolitu i wędrowek ludów⁵. Równolegle prowadzone są badania planigraficzne z użyciem wykrywaczy metalu w celu namierzenia koncentracji sygnałów oraz wydobywania ze ściółki zabytków w strefach zniszczonych przez działalność nielegalnych detektorystów oraz czynniki naturalne.

Opis cmentarzyska z charakterystyką pochówków i stratygrafii

Badania wykopaliskowe prowadzone na stan. 1 w Krukówku wykazały, że jest to płaskie cmentarzysko ciałopalne. Obiekty znajdują się pod bardzo cienką warstwą ściółki leśnej, miąższości od 1 do 5 cm. Zarejestrowane do tej pory pochówki mają formę płytkich jam różnej wielkości wypełnionych szczątkami kremacji, a w niektórych przypadkach resztkami stosu pogrzebowego. W większości grobów znaleziono wyposażenie w postaci przedmiotów codziennego użytku, ozdób, elementów stroju, uzbrojenia i narzędzi. Ceramika wchodząca w skład inwentarzy grobowych to fragmenty niewielkich naczyń, prawdopodobnie zdeponowanych w charakterze przystawek. Kości ludzkie zalegające w pochówkach są silnie przepalone i rozdrobnione; w większości brakuje im cech diagnostycznych.

Ze względu na specyfikę pochówków teren cmentarzyska można podzielić na dwie strefy. Pierw-



Ryc. 2. Rozmieszczenie wykopów badawczych na planie wysokościowym cmentarzyska, stan. 1 w Krukówku. Oprac. C. Sobczak

Fig. 2. Distribution of research trenches on the topographic plan of the cemetery, Site 1 in Krukówku. Processing C. Sobczak

sza, północna, zajmuje zdecydowaną większość powierzchni stanowiska. Zarejestrowane w niej groby to pojedyncze, płytkie jamy wypełnione ciemnobrunatnym lub ciemnoszarym piaskiem z kośćmi ludzkimi tworzącymi skupiska lub rozproszonymi w wypełnisku. Wyposażenie tych zarówno kobiecych, jak i męskich pochówków jest zazwyczaj dość skromne i składa się z kilku zabytków wydzielonych, często we fragmentach, oraz ułamków ceramiki naczyniowej. Drugą strefę wydzielono w południowej części cypla, na którym znajduje się stanowisko. Natrafiono tu na rozległą, stosunkowo płytką jamę (obiekt 1/V/18-19) wypełnioną spalenizną. W warstwie tej zarejestrowano osobne pochówki w postaci skupisk przepalonych kości ludzkich, fragmentów naczyń glinianych oraz licznych zabytków metalowych. Poza tymi skupiskami w warstwie znajdowały się również luźno kości ludzkie oraz przedmioty z brązu i żelaza. W jamie i osobnych pochówkach znaleziono wyposażenie męskie i kobiece: broń, oporządzenie jeździeckie, narzędzia, ozdoby i elementy stroju. Większość przedmiotów była intencjonalnie zniszczona przed złożeniem do grobu: cięta lub łamana. Niektóre zabytki żelazne noszą ślady patyny ogniowej. W tej strefie zarejestrowano najbogatsze groby na cmentarzysku. W świetle dotychczasowych badań stanowisko w Krukówku można datować na XI–XIII w., przy czym najwięcej materiałów odnosić należy

⁵ Badania niepublikowane. Dokumentacja polowa i zabytki znajdują się w MOS.



Ryc. 3. Zabytki pozyskane w wyniku nielegalnych poszukiwań na terenie cmentarzyska w Krukówku. Na zdjęciu przejętym przez policję widoczne fragmenty miecza z nieprawidłowo nałożonym jelcem. Fot. Archiwum Muzeum Okręgowego w Suwałkach

Fig. 3. Finds acquired in result of illegal prospection in the area of the cemetery in Krukówek. A photo taken over by the police shows fragments of a sword with an incorrectly mounted crossguard. Photo Archive of the District Museum in Suwałki

do XII stulecia. Pojedyncze zabytki można sytuować nawet w końcu X w. (Engel 2020b, 245).

Choć najbardziej zniszczona przez nielegalnych detektorystów była południowa część stanowiska, ślady destrukcji zaobserwowano również na pozostałej jego części. Oprócz dewastacji antropogenicznej, podczas badań wykopaliskowych i planigraficznych stwierdzono również zniszczenia naturalne, spowodowane przede wszystkim przez systemy korzeniowe drzew porastających gęsto obszar cmentarzyska.

Miecze

Na stanowisku w Krukówku znaleziono dwa miecze, fragment sztychu, elementy rękojeści oraz trzewiki pochew mieczy. W niniejszym artykule zaprezentowane zostaną jedynie całe egzemplarze tej broni⁶.

Niestety, miecze z Krukówka nie mają kontekstu archeologicznego – zostały wykopane przez

nielegalnych detektorystów, a następnie przejęte przez policję i przekazane do MOS. Dodatkowo w przypadku jednego z tych okazów nie ma pewności, że głownia i elementy rękojeści pochodzą z tego samego miecza. Argumentem za taką możliwością są zdjęcia wykonane przez przestępców, a następnie skonfiskowane przez policję. Na jednym z nich widać miecz z nałożonym jelcem (odwrotnie, nieprawidłowo) oraz głowicą (ryc. 3). Druga fotografia przedstawia zabytek prawdopodobnie w miejscu znalezienia (ryc. 4). W tym przypadku na trzpień rękojeści założony jest tylko jelec (również nieprawidłowo).

Istnieje jednak możliwość, że detektorysty „złożyli” miecz z różnych źródeł, dlatego poszczególne elementy tego egzemplarza zostaną opisane oddzielnie. Głownia miecza zachowała się w dwóch częściach⁷: fragment głowni z zastawą i trzpieniem rękojeści o długości 67,0 cm oraz fragment głowni ze sztychem o długości 28,5 cm

⁶ Oprócz zabytków „wyrwanych” z kontekstu przez przestępców na cmentarzysku w Krukówku znaleziono elementy rękojeści mieczy wchodzące w skład zespołów grobowych zlokalizowanych w południowej części cmentarzyska. Są to: nakładka głowicy z obiektu 2/V/18, podstawa głowicy ze skupiska 21S/14E oraz fragment jelca z obiektu 11/V/18. Na stanowisku odkryto też trzy trzewiki pochew mieczy. Stan opracowania zespołów grobowych, w których znaleziono wszystkie te zabytki, jest niewystarczający do ich pełnej publikacji.

⁷ Zabytek został sklejonny w pracowni konserwacji.



Ryc. 4. Miecz, prawdopodobnie w miejscu znalezienia przez nielegalnych poszukiwaczy na cmentarzysku w Krukówku. Na zdjęciu przejętym przez policję widoczny fragment głowni bez głowicy i z nieprawidłowo nałożonym jelcem. Fot. Archiwum Muzeum Okręgowego w Suwałkach

Fig. 4. Sword, probably in the place of finding by illegal prospectors at the cemetery in Krukówek. A photo taken over by the police shows fragments of the blade with no pommel and an incorrectly mounted crossguard. Photo Archive of the District Museum in Suwałki

(ryc. 5:1; 6:3). Dłuższa część jest zagięta, prawdopodobnie intencjonalnie. Łączna długość tego okazu wynosi 95,5 cm. Sztych jest uszkodzony, tak więc pierwotnie miecz był nieco dłuższy (ok. 97–98 cm). Głownia jest płaska, najszersza przy rękojeści (4,82 cm) i stopniowo zwęża się do sztychu (ok. 2,5 cm). Zbrocze jest płytke i dość szerokie (ok. 1,6 cm), zaczyna się już na trzpieniu i ciągnie prawdopodobnie do 2/3 długości głowni⁸. Sztych pierwotnie był wyodrębniony. Trzpień płaski i szeroki, zwężający się ku głowicy, o długości 16 cm. Miejscami na mieczu widoczne są ślady patyny ogniowej oraz nieczytelny już znak mieczniczy.

Głownię opisywanego egzemplarza miecza można zakwalifikować do typu XII wg Ewarta Oakeshotta. Grupuje on okazy szerokie, płaskie, z dobrze wyodrębnionym sztychem, których zastawa lekko rozszerza się ku rękojeści. Zbrocze zwykle jest jedno i zaczyna się już na trzpieniu rękojeści (Oakeshott 1997, 37). Głownie tego typu popularne były na terenie całej Europy. Stanowiły zapewne rozwinięcie starszych form typu X (Hošek *et al.* 2021, 91). Na podstawie ikonografii E. Oakeshott datuje je na okres od XI do XIV w. (Oakeshott 1997, 39–40; 2002, 142). W swojej klasyfikacji mieczy z obszaru Niemiec Alfred Geibig

⁸ Powierzchnia krótszej części miecza jest mocno zerodowana.

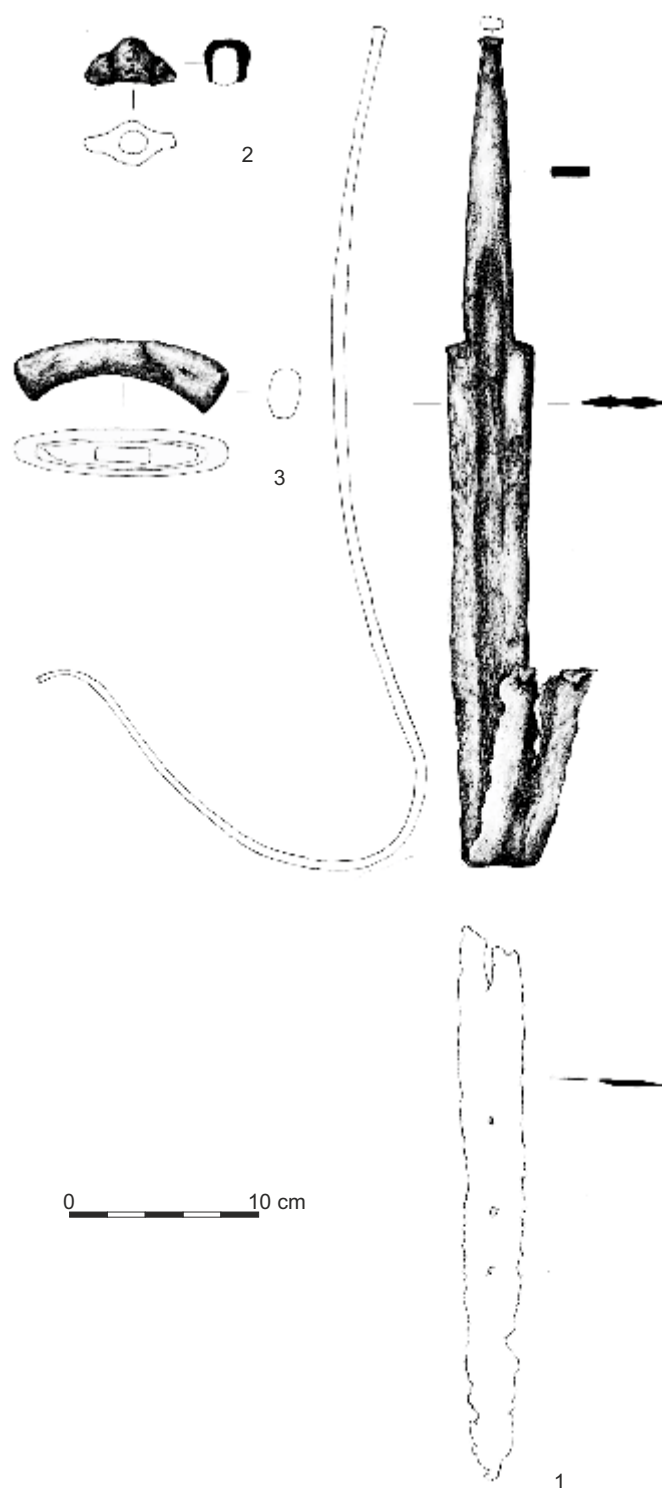


Ryc. 5. Krukówek. Elementy miecza typu T-VI wg A. Tomsonsa z głownią typu XII wg E. Oakeshotta. Fot. W. Arasimowicz

Fig. 5. Krukówek. Parts of a sword of Type T-VI after A. Tomsons with a blade of Type XII after E. Oakeshott. Photo W. Arasimowicz

podobne głownie zalicza do swojego typu 12 i datuje je na XIII w. (Geibig 1991, 89, 154). Taką chronologię mają również egzemplarze z południowo-wschodniej Europy (Aleksić 2007, 82–83). W Polsce znanych jest kilkanaście mieczy

z głowniami typu XII. Najbliższe pod względem proporcji i wymiarów do zabytku z Krukówka zabytki z Krakowa (Szczerbiec) i z gródka w Plemiętach, pow. grudziądzki, datowane są na XIII w. (Głosek 1984, 158, 161; 1985, 99–100). Na tere-



Ryc. 6. Krukówek. Elementy miecza typu T-VI wg A. Tomsonsa z głownią typu XII wg E. Oakeshotta. *Rys. R. Maskowicz-Sikorowska*

Fig. 6. Krukówek. Parts of a sword of Type T-VI after A. Tomsons with a blade of Type XII after E. Oakeshott. *Drawing R. Maskowicz-Sikorowska*

nach dawnej Rusi zbliżone głównie posiadają niektóre miecze z dyskooidalną głowicą typu VI wg Anatolija N. Kirpičnikova. Pochodzą one głównie z XII–XIII w. (Kirpičnikov 1966, 55, tabl. XXX:2). Najbliższe terytorialnie i kulturowo analogie do głowni z Krukówka pochodzą z obszaru Litwy. Mowa tu o niektórych egzemplarzach mieczy wydzielonego przez Vytautasa Kazakevičiusa typu Desiukiškės (Kazakevičius 1996, 23–26). Posiadają one głownie typu XI i XII wg E. Oakeshotta, głowice zbliżone do typu D wg tego badacza oraz szerokie jelce zagięte znacznie w kierunku głowni. Najbardziej podobną pod względem proporcji i wymiarów do zabytku z Krukówka głownię posiadał miecz znaleziony luźno w miejscowości Kuršiai, Telšiai raj. Co ciekawe okaz ten również był intencjonalnie powyginany (Kazakevičius 1996, 24, 102, ryc. 19; Bugys *et al.* 2020, 67). Typ Desiukiškės datowany jest przez V. Kazakevičiusa najwcześniej na pierwszą połowę XIII w. (Kazakevičius 1996, 26).

Z głowicy pierwotnie dwuczęściowej pozostała jedynie górna, trójdzielna, żelazna nakładka o szerokości 4,9 cm, wysokości 2,6 cm i grubości 2,4 cm (ryc. 5:2; 6:1). Jej środkowa część jest wyraźnie wyższa i szersza od dwóch bocznych. Tego rodzaju nakładki przymocowane były zwykle do prostokątnej w rzucie bocznym podstawy. Trójdzielne nakładki głowic są charakterystyczne dla mieczy okresu wikingów. Występowały one m.in. na rękojeściach mieczy typu S, T i Z wg Jana Petersena (Petersen 1919, 142–153, 175–177). Co interesujące forma ta przetrwała do czasów późniejszych we wschodniej części basenu Bałtyku i na Rusi. Szczególnie popularna stała się na terenach letto-litewskich, gdzie rękojeści mieczy typu T wg J. Petersena oraz mieszanego typu T–Z zdaniem V. Kazakevičiusa pozostawały w użyciu do XII w., a typu Z być może nawet do XIII stulecia (Kazakevičius 1996, 53, 77). Arturs Tomsons, który w materiale łotewskim wydzielił sześć podtypów typu T, prześledził rozwój rękojeści tych mieczy, ze szczególnym uwzględnieniem głowic i jelców. Głowice podobne do omawianego zabytku zaliczył do podtypów V i VI, których chronologię określił kolejno od drugiej połowy XI do początków XIII w. oraz od pierwszej połowy XII do początków drugiej połowy XIII w. (Tomsons 2018, 88–93, ryc. 53, 57, 101). W przypadku Rusi rękojeści z trójdzielną głowicą były stosowane w mieczach typu II wg A.N. Kirpičnikova użytkowanych od XI do pierwszej połowy XIII w. (Kirpičnikov 1966, 54). Mikołaj Pławiński

zwrócił uwagę, że ten typ miecza mógł na Rusi i ziemiach bałtyjskich funkcjonować nawet do XIV stulecia (Plavinskiĭ 2011, 205–206).

Jelec, podobnie jak głowica, wykonany jest z żelaza i nosi ślady patyny ogniowej. Ma długość 11,5 cm, szerokość od 2 do 2,6 cm i grubość 2,5 cm, jest pusty w środku i wygięty ku sztychowi (ryc. 5:3; 6:2). Wymiary prostokątnego otworu na trzpień rękojeści wynoszą $2,9 \times 0,75$ cm. Jelce tego kształtu nie zostały ujęte w klasyfikacji E. Oakeshotta. W rzucie bocznym przypominają natomiast typ 6a wyróżniony przez Mariana Głoska z typu 6 brytyjskiego badacza (Głosek 1984, 40, ryc. 4). Takie jelce mają wspomniane wyżej miecze z Krakowa (Szczerbiec) i z Plemiąt (Głosek 1984, 40; 1985, 100). To co jednak odróżnia jelec z Krukówka od typu 6a to kształt wydłużonej elipsy w rzucie pionowym i fakt, że jest pusty w środku. Tego rodzaju jelce spotykane są przede wszystkim na ziemiach bałtyjskich oraz na Białorusi. Co interesujące występują one głównie z głowicami trójdzielnymi w rękojeściach późnych egzemplarzy mieczy typu Z na Litwie oraz typu II na obszarze Rusi (Kirpičnikov 1966, 54; Kazakevičius 1996; Plavinski 2009, 21). Tak jak w przypadku opisanej wyżej głowicy na Łotwie jelce analogiczne do okazu z Krukówka A. Tomsons zaliczył do rękojeści typu T-VI z pierwszej połowy XII – początków drugiej połowy XIII w. (Tomsons 2018, 91–93, ryc. 57). Najbliższymi analogiami pod względem kształtu, rozmiaru i proporcji są jelce z Ragnety, Kr. Tilsit (ob. Neman, Kaliningradzkaia obl., RU)⁹ oraz z miejscowości Staryia Baruny, Grodzenskaia vobl., na Białorusi, i są to elementy mieczy z głowicami trójdzielnymi datowanymi kolejno na XI lub pierwszą połowę XII i na XIII–XIV w. (Mühlen 1975, 144, tabl. 10:4; Kazakevičius 1996, 109; Prassolow 2009; Bugys *et al.* 2020, 68).

Należy w tym miejscu spróbować odpowiedzieć na pytanie, czy jest możliwe, że miecz z Krukówka składał się pierwotnie ze scharakteryzowanych wyżej części? Biorąc pod uwagę chronologię wszystkich opisanych elementów miecza, należy na to pytanie odpowiedzieć twierdząco. Jest możliwe, że mamy do czynienia z egzemplarzem typu T-VI wg A. Tomsonsa wyposażonym w głownię typu XII wg E. Oakeshotta. Jako dowód, że taka kompilacja jest możliwa, posłuży wspomniany już wyżej miecz z Ragnety. Otóż ten egzemplarz posiada zarówno głownię typu XII, jak i rękojeść typu T-VI. Jedyna różnica polega na tym, że w odróżnieniu od zabytku z Kru-

⁹ Prussia-Sammlung. Ident. Nr PM Pr. 20602.

kówka miecz ten ma podwójne zbrocze. Jest to cecha rzadka, ale występująca w tego typu głowniach (Oakeshott 1997, 37; por. też Głosek 1984, 28).

Reasumując, pierwszy miecz z Krukówka mógł powstać pod koniec XII lub w XIII w. na terenach bałtyjskich lub na Rusi. Najprawdopodobniej do importowanej z zachodu Europy głowni lokalni rzemieślnicy dodali rękojeść własnej produkcji.

Drugi miecz z Krukówka (ryc. 7), podobnie jak pierwszy opisany zabytek, również nie posiada kontekstu archeologicznego. Choć w tym przypadku stanowi on całość i nie ma wątpliwości, że w takiej formie został znaleziony przez detektorystów¹⁰. Miecz zachował się w dwóch fragmentach i składa się z rękojeści z jelcem, głowicą i ułamkiem zastawy o łącznej długości 27,5 cm oraz ułamka środkowej części głowni o długości 24,8 cm. Głownia jest płaska, najszersza przy rękojeści (4,5 cm), i stopniowo zwęża się (w części środkowej ok. 3,5 cm). Zbrocze jest płytke i dość szerokie (ok. 1,2 cm), zaczyna się już na trzpieniu i ciągnie również na środkowej części głowni¹¹. Trzpień jest płaski i dość szeroki, zwężający się ku głowicy, o długości 16 cm. Żelazna głowica ma kształt dyskooidalny o płaskich powierzchniach, średnicy 4,95 cm i grubości 2,3 cm. Jelec, również żelazny, ma długość 11,95 cm, szerokość od 1,8 do 2 cm i grubość 2,5 cm, jest pusty w środku i wygięty ku sztychowi. Miecz był najpewniej łamany rytualnie, a na wszystkich jego elementach widoczna jest patyna ogniowa. Po jednej stronie zastawy tej broni, na zbroczu, znajduje się napis złożony prawdopodobnie z liter łacińskiego alfabetu, obecnie nieczytelny.

Opisywany tu egzemplarz, podobnie jak pierwszy miecz z Krukówka, posiada głownię typu XII wg E. Oakeshotta. Jego rękojeść zaopatrzona jest w głowicę dyskooidalną typu G wg tego samego badacza (Oakeshott 1997, 37, 95). Natomiast jelec nie mieści się w tej klasyfikacji. Jest to bowiem analogiczny element jak ten wiązany z pierwszym mieczem. Mamy tu więc ponownie do czynienia z hybrydą miecza zachodnioeuropejskiego i bałtyckiego. W tym jednak przypadku obok głowni importowana była również głowica, natomiast jelec mógł powstać w lokalnym warsztacie. Miecze z dyskooidalnymi głowicami wg V. Kazakėviciusa występowały na Litwie w XII–XIII w., a pojedyncze egzemplarze nawet w XIV

stuleciu (Kazakėvicius 1996, 89–91). Podobnie datowana jest analogiczna broń na terenie Łotwy (Tomsons 2018, 106–109). Na Rusi zbliżone miecze zostały zaliczone przez A.N. Kirpičnikova do typu VI. Pojawiają się w XII w. i spotykane są jeszcze w XV w. Najwcześniejsze egzemplarze posiadają płaskie głowice typu G wg E. Oakeshotta (Kirpičnikov 1966, 55–56; Plavinski 2009, 25–26). To co jednak odróżnia zabytek z Krukówka od powyższych mieczy, to pusty w środku, zakrzywiony jelec, który A. Tomsons wiąże z rękojeściami wydzielonego przez siebie typu T-VI, datowanego na pierwszą połowę XII – początki drugiej połowy XIII w. (Tomsons 2018, 91–93).

Nielegalni poszukiwacze odkryli jeszcze fragment sztychu miecza, który dołożyli do elementów drugiego z opisywanych wyżej zabytków. Jest on jednak wyraźnie szerszy od zachowanej części głowni miecza z dyskooidalną głowicą. Sztych jest wyodrębniony i spiczasty (ryc. 8). Zachowany fragment ma 8,75 cm długości i 3,5 cm szerokości. Przekrój sztychu ma soczewkowaty kształt o 0,54 cm grubości. Ze względu na kształt i rozmiary omawianego zabytku można ostrożnie zakwalifikować go jako część głowni typu XII wg E. Oakeshotta. Jeśli taka interpretacja jest prawidłowa, byłby to fragment trzeciego już miecza tego typu w Krukówku. Można go ostrożnie datować na koniec XII i XIII w.¹²

Konkluzje

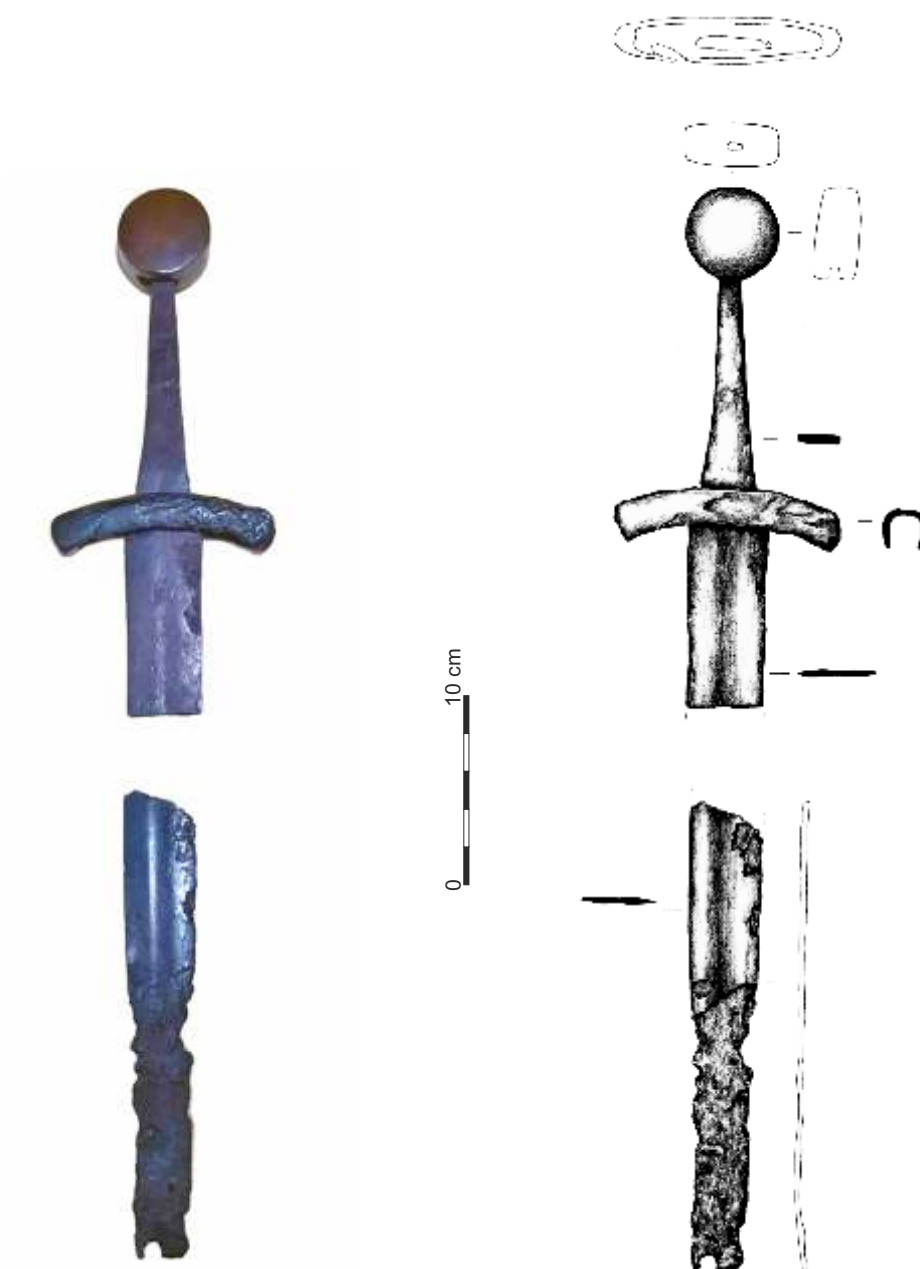
Miecze z cmentarzyska w Krukówku to zabytki spektakularne i na terenach historycznej Jaćwieży bardzo rzadkie. Jak dotąd znaleziska tej elitarnej broni pochodzą jedynie ze stanowisk sepulkralnych. Na osadach i grodziskach odkrywano do tej pory jedynie pojedyncze elementy rękojeści oraz trzewiki pochew mieczy (Engel 2020a, 75; 2020b, 86, 134). Poza nekropolą w Krukówku całe egzemplarze znaleziono na cmentarzysku w Staczach, pow. olecki, oraz na cmentarzyskach zlokalizowanych w dolinie Szczemberki¹³ (Bujack 1887, 41; Lewoc *et al.* 2021, 302). Miecz ze Staczy pochodzący z archiwalnych niemieckich badań znany jest jedynie z opisów zamieszczonych w dwóch artykułach Georga Bujacka poświęconych broni zakonu krzyżackiego (Bujack 1887, 41; 1889, 91). Prosty, obosieczny miecz nie miał jelca oraz głowicy i był zgięty na wysokości

¹⁰ Przesłane dołżyli jeszcze jeden fragment sztychu miecza, ale jest to prawdopodobnie część innego, trzeciego egzemplarza tej broni.

¹¹ Powierzchnia środkowej części miecza jest w większej części mocno zniszczona przez erozję.

¹² Patrz uwagi o chronologii w opisie dwóch całych egzemplarzy mieczy z głowniami typu XII z Krukówka.

¹³ Zabytki niepublikowane w opracowaniu zespołu WA UW, Fundacji Terra Desolata oraz Fundacji Ab Terra (Lewoc *et al.* 2021, 302).

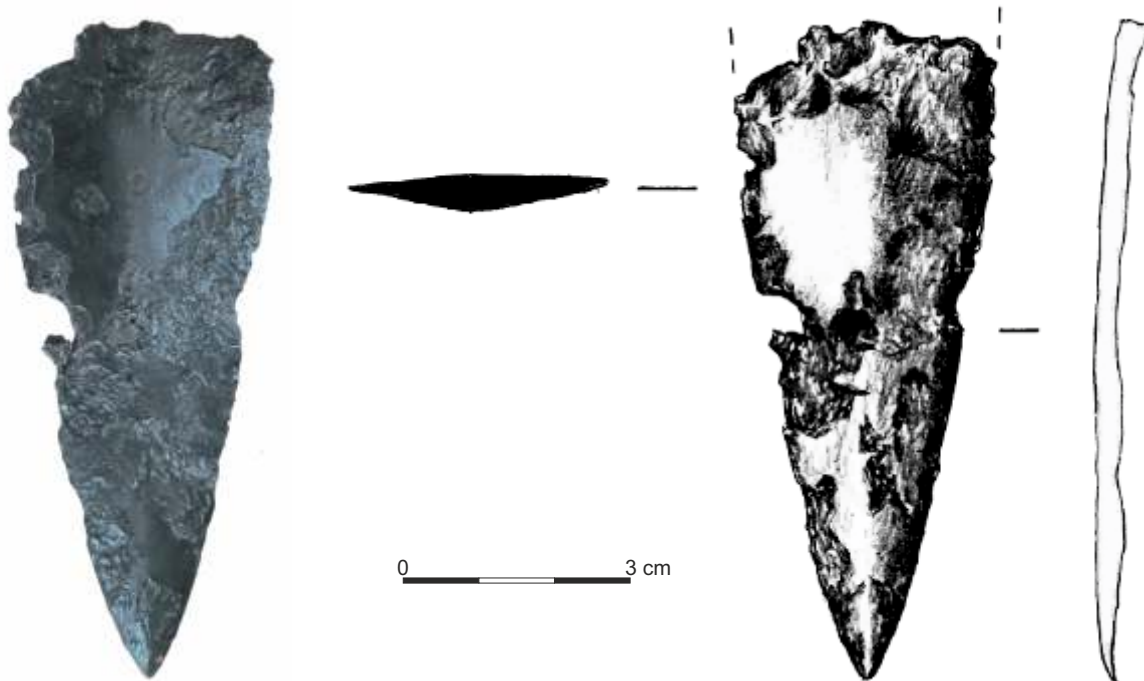


Ryc. 7. Krukówek. Miecz typu XII, G wg E. Oakeshotta z jelcem typu T-VI wg A. Tomsonsa. Fot. W. Arasimowicz, rys. R. Maskowicz-Sikorowska

Fig. 7. Krukówek. Sword of Type XII, G after E. Oakeshott with a crossguard of Type T-VI after A. Tomsons. Photo W. Arasimowicz, drawing R. Maskowicz-Sikorowska

ostrza. Na zboczach po obu stronach wryte były znaki, w formie przypominającej napisy w alfabecie łacińskim. Miecz miał być znaleziony razem z grotami włóczni. Autor artykułów zabytek ten interpretował jako miecz krzyżacki (Bujack 1887, 41; 1889, 91; Engel 2020b, 30, ryc. 7). Rysunek omawianej głowni zachował się w kartotekach Herberta Jankuhna oraz Rudolfa Grenza w zbiorach Museum Schloß Gottorf w Szlezwiku

(ryc. 9). Co interesujące w kontekście mieczy z Krukówka, z ilustracji tej wynika, że i w tym przypadku możemy mieć do czynienia z głownią typu XII wg E. Oakeshotta. Zauważalną różnicą jest podwójne zboczce miecza ze Staczy, wyraźnie zasygnalizowane przez Bujacka na rycinie. Jest to cecha rzadka, ale występująca w tego typu głowniach (Oakeshott 1997, 37; por. też Głosek 1984, 28). Miecz ten podobnie jak okazy z Krukówka był rytualnie zagięty.



Ryc. 8. Krukówek, pow. suwalski, stan. 1. Sztych miecza typu XII (?) wg E. Oakeshotta. Fot. W. Arasimowicz, rys. R. Maskowicz-Sikorowska

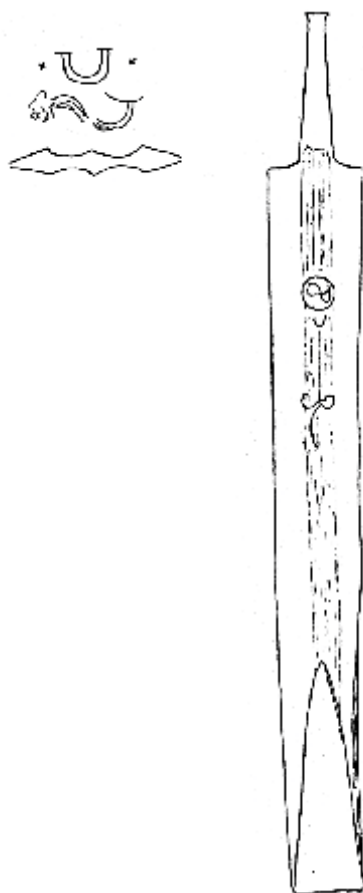
Fig. 8. Krukówek, Suwałki District, Site 1. Point of a sword of Type XII (?) after E. Oakeshott. Photo W. Arasimowicz, drawing R. Maskowicz-Sikorowska

Obecność mieczy i ich fragmentów na cmentarzyskach jaćwieskich jest ważnym dowodem na używanie tej elitarniej broni przez lokalnych wojowników¹⁴. Kompilacja importowanych (zdobytych, pozyskanych drogą handlu, wymiany, daru) głowni, a w przypadku drugiego opisywanego zabytku także głowicy z elementami rękojeści bałtyckiego pochodzenia, świadczy o istnieniu wyspecjalizowanych warsztatów na obszarze Jaćwieży lub ziem sąsiednich: pruskich, letto-litewskich, być może północnoruskich (por. Kazakevičius 1997, 125; Plavinski 2009, 20; Tomsons 2018, 102–103). Przykład mieczy z Krukówka, a przypuszczalnie także ze Staczy pokazuje, że w końcu XII i w XIII w. cenione były głównie typu XII wg E. Oakeshotta. Nie można wykluczyć, że ich popularność spowodowana była chęcią dorównania jaćwieskich „nobiles” na polu walki swoim chrześcijańskim sąsiadom. Tendencja ta zauważalna jest także w innych kategoriach uzbrojenia zaczepnego, przede wszystkim broni drzewcowej, a także

w oporządzeniu jeździeckim (Engel 2020a, 80–81). Z drugiej strony oprawianie rękojeści, czyli części miecza nie tylko użytkowej, ale także dekoracyjnej, na swój własny sposób może świadczyć o pewnym konserwatyzmie Jaćwingów, preferujących lokalną czy, szerzej, bałtycką ornamentykę. To zjawisko można zresztą obserwować również wśród innych plemion pruskich i letto-litewskich (Kazakevičius 1996, 58; 1997, 125–126; Plavinski 2009, 20–21; Tomsons 2018, 102–103).

Obydwa miecze z Krukówka noszą ślady patyny ogniowej, są przełamane, a pierwszy opisywany zabytek jest wygięty. Te uszkodzenia są świadectwem celowych działań związanych z rytuałem pogrzebowym, choć w przypadku złamań nie można wykluczyć procesów podopiecznych. Podobnie potraktowana została większość okazów broni oraz elementów wyposażenia wojowników odkrytych na tym cmentarzystku. To samo dotyczy ozdób i części stroju.

¹⁴ W źródłach pisanych jest tylko jedna wzmianka o użytkowaniu mieczy przez Jaćwingów/Sudawów. W „Kronice ziemi pruskiej” czytamy: *sam potajemnie* [Marcin z Golina], *kiedy wrogowie* [Sudawowie] *spali, kolejno ukradł im tarcze, miecze i włócznie* (Petrus de Dusburg 2007, 177; por. Engel 2023, 18).



Ryc. 9. Stacze, pow. olecki. Odręczny rysunek Herberta Jankuhna w przeryszie autorstwa Rudolfa Grenza (wg *Kartoteka R. Grenza*)

Fig. 9. Stacze, Olecko District. Handmade drawing by Herbert Jankuhn, after drawing Rudolf Grenz (after *R. Grenz's Files*)

Intencjonalne niszczenie wyposażenia grobowego było na terenie Europy i w basenie Morza Bałtyckiego zjawiskiem powszechnym w całej epoce żelaza, charakterystycznym dla obrządku ciała-palnego i rytuałów ofiarnych (Karvonen 1998, 3; Jończyk 2022, 146). Ślady tego rodzaju rytuałów obserwowane są także na cmentarzyskach z obszaru historycznej Jaćwieży (Engel, Sobczak 2015, 143; Jończyk 2022, 145–146). W literaturze archeologicznej zabiegi takie tłumaczy się chęcią uczestników ceremonii pogrzebu uśmiercenia przedmiotów i uwolnienia ich „dusz”, aby mogły towarzyszyć zmarłemu w wędrówce do innego świata. Innym wyjaśnieniem jest ostrożność i lęk żywych przed zmartwychwstaniem oraz ewentualną zemstą pochowanej osoby (Karvonen 1998, 5; Wickholm 2005, 35; Jończyk 2022, 145).

Na zakończenie niniejszego artykułu warto podzielić się smutną konstatacją, że pozbawienie przez nielegalnych poszukiwaczy kontekstu stratygraficznego opisywanych zabytków odebrało badaczom stanowiska w Krukówku wiele cennych możliwości interpretacyjnych. Nie sposób już ustalić np., czy zmarli właściciele mieczy posiadali wyposażenie grobowe, które umożliwiłoby dokładniejsze wydatowanie tej broni; nie wiadomo także, w której strefie cmentarzyska została ona znaleziona. Brak kości ludzkich, które zapewne zalegały w miejscu odkrycia i zostały przez detektorystów wyrzucone lub niezauważone, uniemożliwia z kolei wykonanie analiz antropologicznych. Można zatem powiedzieć, że miecze z Krukówka zostały w pewnym sensie uśmiercone po raz drugi.

Bibliografia

Źródła:

Petrus De Dusburgk, *Chronica – Chronica Terrae Prussiae*. Monumenta Poloniae Historica. Nova Series 13. eds. J. Wenta, S. Wyszomirski. Kraków 2007.

Archiwalia:

Kartoteka R. Grenza – Kartoteka Rudolfa Grenza, Archäologisches Landesmuseum Schloss Gottorf w Szlezwiku. *Prussia-Sammlung – Prussia-Sammlung*, Museum für Vor- und Frühgeschichte, Staatlichen Museen zu Berlin, Preußischer Kulturbesitz (<http://www.smb-digital.de> – dostęp 18.10.2024).

Opracowania niepublikowane:

Jończyk L. 2022. *Mosiężysko. Wczesnośredniowieczne stanowisko w Szurpiałach, woj. podlaskie. Źródła, analiza, interpretacje* (mps pracy doktorskiej w Archiwum Wydziału Archeologii Uniwersytetu Warszawskiego, Warszawa).

Opracowania:

Aleksić M. 2007. *Mediaeval Swords from Southeastern Europe. Material from 12th to 15th Century*. Belgrade.

Bugys P., Venckūnienė S., Zaveckienė E. 2020. *Katalogas/Catalogue*. W: L. Skripkienė (red.), *Kariauti pratusi tauta. Lietuviu karinis elitas XIII–XIV a/A nation skilled in war. The Lithuanian military elite in the 13th–14th centuries*. Vilnius.

- Bujack G. 1887. *Das Wappen des Deutschen Ordens*. „Sitzungsberichte der Altertumsgesellschaft Prussia” 12, 36–46.
- Bujack G. 1889. *Zur Bewaffnung und Kriegsführung der Ritter des deutschen Ordens in Preußen*. „Sitzungsberichte der Altertumsgesellschaft Prussia” 14, 77–109.
- Engel M. 2020a. „Kraina konnych wojowników”? *Przegląd uzbrojenia i oporządzenia jeździeckiego na terenach jaćwieskich od schyłku IX do XIII w.* „Acta Militaria Mediaevalia” XVI, 57–87.
- Engel M. 2020b. *Jaćwieskie ośrodki grodowe*. Warszawa.
- Engel M. 2023. *Sztuka wojenna Jaćwingów w świetle źródeł historycznych i archeologicznych. Zarys problematyki*. W: D. Michałuk, E. Kotkowicz (red.), *Podlasie w działaniach wojennych w średniowieczu i w czasach nowożytnych*. Ciechanowiec, 9–28.
- Engel M., Siemaszko J. 2019. *Jaćwieskie cmentarzysko ciałopalne w Krukówku, pow. suwalski. Okoliczności odkrycia i opis znalezisk*. „Studia Archaeologica Sudaucica” 2, 299–309.
- Engel M., Sobczak C. 2015. *W poszukiwaniu Átvâgov. Uwagi na temat znalezisk sepulkralnych z okresu wikingów w Szurpłach*. W: B. Kontny (red.), *Ubi tribus faucibus fluenta Vistulae fluminis ebibuntur. Jerzy Okulicz-Kozaryn in memoriam*. „Światowit, Supplement Series B: Barbaricum” 11, 131–158.
- Geibig A. 1991. *Beiträge zur morphologischen Entwicklung des Schwertes im Mittelalter. Eine Analyse des Fundmaterials vom ausgehenden 8. bis zum 12. Jahrhundert aus Sammlungen der Bundesrepublik Deutschland*. „Offa-Bücher” 71.
- Głosek M. 1984. *Miecze środkowoeuropejskie z X–XV w.* Warszawa.
- Głosek M. 1985. *Militaria z grodziska w Plemiętach. Broń sieczna, drzewcowa i obuchowa*. W: A. Nadolski (red.), *Plemięta. Średniowieczny gródek w ziemi chełmińskiej*. Warszawa–Poznań–Toruń, 99–106.
- Hošek J., Košta J., Žákovský P. 2021. *Ninth to mid-sixteenth century swords from the Czech Republic in their European context. Part II. Swords of medieval and early renaissance Europe as a technological and archaeological source*. Prague–Brno.
- Karvonen J. 1998. *Deliberately damaged objects in Iron Age cremation cemeteries*. „Fennoscandia archaeologica” 15, 3–13.
- Kazakevičius V. 1996. *IX–XIII a. baltų kalavijai*. Vilnius.
- Kazakevičius V. 1997. *On One Type of Baltic Sword of the Viking Period*. „Archaeologia Baltica” 2, 117–132.
- Kirpichnikov A.N. 1966. *Mechi i sabli IX–XIII vv. Drevnerusskoe oruzhie. Vyp. 1*. Arkheologiiā SSSR. Svod arkheologicheskikh istochnikov E1-36. Moskva–Leningrad.
- Lewoc I., Miłek S., Nowakiewicz T., Rembecki D. 2021. *Jaćwingowie znad Szczeberki. Informacje wstępne*. „Studia Archaeologica Sudaucica” 3, 301–304.
- von zur Mühlen B. 1975. *Die Kultur der Wikinger in Ostpreußen*. Bonn.
- Oakeshott R.E. 1997. *The Sword in the Age Chivalry*. Woodbridge.
- Petersen J. 1919. *De norske vikingesverd, en typologisk-kronologisk studie over vikingetidens vaaben*. Kristiania.
- Plavinski M.A. 2009. *Narysy historyi klinkovoï zbroi X–XIII stahodziãũ na Belarusi*. Minsk.
- Plavinskiĭ N.A. 2011. *O khronologii mechei baltiiskikh tipov i ikh aksessuarov na Rusi*. W: I. K. Labutina (red.), *Arkheologiiã i istoriiã Pskova i Pskovskoï zemli. Seminar imeni akademika V.V. Sedova. Materialy 57-go zasedaniã*. Moskva–Pskov, 205–209.
- Prassolow J. 2009. *Ein Schwert mit Doppelblutrinne aus der Prussia–Sammlung*. „Acta Praehistorica et Archaeologica” 41, 275–382.
- Tomsons A. 2018. *Zobeni Latvijas teritorijã no 7. līdz 16.gadsimtam*. Riga.
- Wickholm A. 2005. *Cremation cemeteries under flat ground – a representative of what? W: R. Karl, J. Leskovar (red.), Interpretierte Eisenzeiten. Fallstudien, Methoden, Theorie. Tagungsbericht der 1. Linzer Gespräche zur interpretativen Eisenzeitarchäologie*. Linz, 31–40.

Bibliografia

Źródła:

Petrus De Dusburgk, *Chronica – Chronica Terrae Prussiae*. Monumenta Poloniae Historica. Nova Series 13. eds. J. Wenta, S. Wyszomirski. Kraków 2007.

Archiwalia:

Kartoteka R. Grenza – Kartoteka Rudolfa Grenza, Archäologisches Landesmuseum Schloss Gottorf w Szlezwiku. *Prussia-Sammlung – Prussia-Sammlung*, Museum für Vor- und Frühgeschichte, Staatlichen Museen zu Berlin, Preußischer Kulturbesitz (<http://www.smb-digital.de> – dostęp 18.10.2024).

Opracowania niepublikowane:

Jończyk L. 2022. *Mosiężysko. Wczesnośredniowieczne stanowisko w Szurpłach, woj. podlaskie. Źródła, analiza, interpretacje* (mps pracy doktorskiej w Archiwum Wydziału Archeologii Uniwersytetu Warszawskiego, Warszawa).

Opracowania:

- Aleksić M. 2007. *Mediaeval Swords from Southeastern Europe. Material from 12th to 15th Century*. Belgrade.
- Bugys P., Venckūnienė S., Zaveckienė E. 2020. *Katalogas/Catalogue*. W: L. Skripkienė (red.), *Kariauti pratusi tauta. Lietuviu karinis elitas XIII–XIV a/A nation skilled in war. The Lithuanian military elite in the 13th–14th centuries*. Vilnius.
- Bujack G. 1887. *Das Wappen des Deutschen Ordens*. „Sitzungsberichte der Altertumsgesellschaft Prussia” 12, 36–46.
- Bujack G. 1889. *Zur Bewaffnung und Kriegsführung der Ritter des deutschen Ordens in Preußen*. „Sitzungsberichte der Altertumsgesellschaft Prussia” 14, 77–109.
- Engel M. 2020a. „*Kraina konnych wojowników*”? *Przegląd uzbrojenia i oporządzenia jeździeckiego na terenach jaćwieskich od schyłku IX do XIII w.* „Acta Militaria Mediaevalia” XVI, 57–87.
- Engel M. 2020b. *Jaćwieskie ośrodki grodowe*. Warszawa.
- Engel M. 2023. *Sztuka wojenna Jaćwingów w świetle źródeł historycznych i archeologicznych. Zarys problematyki*. W: D. Michaluk, E. Kotkowicz (red.), *Podlasie w działaniach wojennych w średniowieczu i w czasach nowożytnych*. Ciechanowiec, 9–28.
- Engel M., Siemaszko J. 2019. *Jaćwieskie cmentarzysko ciałopalne w Krukówku, pow. suwalski. Okoliczności odkrycia i opis znalezisk*. „Studia Archaeologica Sudaica” 2, 299–309.
- Engel M., Sobczak C. 2015. *W poszukiwaniu Átvâgov. Uwagi na temat znalezisk sepulkralnych z okresu wikińskiego w Szurpílach*. W: B. Kontny (red.), *Ubi tribus faucibus fluenta Vistulae fluminis ebibuntur. Jerzy Okulicz-Kozaryn in memoriam*. „Światowit, Supplement Series B: Barbaricum” 11, 131–158.
- Geibig A. 1991. *Beiträge zur morphologischen Entwicklung des Schwertes im Mittelalter. Eine Analyse des Fundmaterials vom ausgehenden 8. bis zum 12. Jahrhundert aus Sammlungen der Bundesrepublik Deutschland*. „Offa-Bücher” 71.
- Głosek M. 1984. *Miecze środkowoeuropejskie z X–XV w.* Warszawa.
- Głosek M. 1985. *Militaria z grodziska w Plemiętach. Broń sieczna, drzewcowa i obuchowa*. W: A. Nadolski (red.), *Plemięta. Średniowieczny gródek w ziemi chełmińskiej*. Warszawa–Poznań–Toruń, 99–106.
- Hošek J., Košta J., Žákovský P. 2021. *Ninth to mid-sixteenth century swords from the Czech Republic in their European context. Part II. Swords of medieval and early renaissance Europe as a technological and archaeological source*. Prague–Brno.
- Karvonen J. 1998. *Deliberately damaged objects in Iron Age cremation cemeteries*. „Fennoscandia archaeologica” 15, 3–13.
- Kazakevičius V. 1996. *IX–XIII a. baltų kalavijai*. Vilnius.
- Kazakevičius V. 1997. *On One Type of Baltic Sword of the Viking Period*. „Archaeologia Baltica” 2, 117–132.
- Кирпичников А.Н. 1966а. *Мечи и сабли IX–XIII вв. Древнерусское оружие, Вып. 1. Археология СССР. Свод археологических источников Е1-36*. Москва–Ленинград.
- Lewoc I., Miłek S., Nowakiewicz T., Rembecki D. 2021. *Jaćwingowie znad Szczeberki. Informacje wstępne*. „Studia Archaeologica Sudaica” 3, 301–304.
- von zur Mühlen B. 1975. *Die Kultur der Wikinger in Ostpreußen*. Bonn.
- Oakeshott R.E. 1997. *The Sword in the Age Chivalry*. Woodbridge.
- Petersen J. 1919. *De norske vikingesverd, en typologisk-kronologisk studie over vikingetidens vaaben*. Kristiania.
- Плавінскі М.А. 2009. *Нарысы гісторыі клінковай зброі X–XIII стагоддзяў на Беларусі*. Мінск.
- Плавинский Н.А. 2011. *О хронологии мечей балтийских типов и их аксессуаров на Руси*. W: И.К. Лабутина (red.), *Археология и история Пскова и Псковской земли. Семинар имени академика В.В. Седова. Материалы 57-го заседания*. Москва–Псков, 205–209.
- Prassolow J. 2009. *Ein Schwert mit Doppelblutrinne aus der Prussia-Sammlung*. „Acta Praehistorica et Archaeologica” 41, 275–382.
- Tomsons A. 2018. *Zobeni Latvijas teritorijā no 7. līdz 16. gadsimtam*. Rīga.
- Wickholm A. 2005. *Cremation cemeteries under flat ground – a representative of what?* W: R. Karl, J. Leskovar (red.), *Interpretierte Eisenzeiten. Fallstudien, Methoden, Theorie. Tagungsbericht der 1. Linzer Gespräche zur interpretativen Eisenzeitarchäologie*. Linz, 31–40.

Marcin Engel

TWO INTERESTING SWORDS FROM THE YATVINGIAN CEMETERY IN KRUKÓWEK

Summary

The cemetery in Krukówek (Site 1, Suwałki District) is situated in the Western Suwałki Lakeland in the valley of the River Rospuda. It was discovered in result of a police action against illegal treasure hunters who devastated the site. Some of the robbed artefacts were recovered, including early medieval swords discussed in this paper. Since 2016, archaeological research has been conducted at this site. So far, it has encompassed 0.5 ha (ca. 6%) of the surface of the site. Excavations have mainly uncovered cremation burials from the Early Middle Ages and traces of prehistoric cultures.

The cemetery is flat and its features are directly under the surface of the ground. Graves were shallow pits with burnt remains. What was found in them were artefacts of daily use, ornaments, weapons, tools and pottery fragments. Two zones were isolated on the basis of horizontal stratigraphy. The first one encompasses the majority of the cemetery and is remarkable for modest furnishings and scattered bones in pits and beyond them. In the other zone, situated in the southern part of the site, there were rich burials with weapons, tools and ornaments which were often destroyed intentionally before the deposition into burials. This zone suffered most in result of the activity of the

detectorists and due to natural destruction, caused, among others, by root systems of trees.

Among the recovered artefacts there were two swords. The first one survive in fragments only. Its blade belongs to Type XII after Ewart Oakeshott (1170–1330). It is wide and flat, with a fuller and a pronounced point. Parts of the hilt include a tripartite pommel and a crossguard that is empty inside and bent in an arcuate manner. These parts demonstrate traits that are characteristic of Balt and Eastern European manufacture of the 12th–13th centuries. The other sword, also belonging to Type XII, is provided with a surviving discoid pommel (Type G after E. Oakeshott) and a crossguard analogous to that of the former sword. Both swords are hybrids, in which local parts of hilts were combined with imported blades. Traces of fire and mechanical damages that can be seen on both swords imply intentional ritual destruction before the deposition into graves.

The research at Krukówek contribute to a better understanding of Yatvingian burial rites and intercultural contacts. They imply an intensive exchange with Western Europe and strong regional influences in the 12th–13th centuries.

Translated by Grzegorz Żabiński