

Łukasz Miechowicz*

WCZESNOŚREDNIOWIECZNE MILITARIA Z DOLINY RZEKI CHODELKI¹

Abstract: The paper presents finds of early medieval military accessories from the Chodelka River valley (Lublin Voivodeship): elements of butt weapons, staff weapons, throwing weapons and equestrian equipment. Some of the artefacts were discovered during excavations in the 1950s and 1960s. In recent years, the collection has been supplemented by surface excavations carried out with metal detectors since 2019.

Keywords: archaeology, early medieval weapons, Chodelka Basin, Lesser Poland.

Received: 16.05.2024; **Accepted:** 20.01.2025; **Revised:** 20.01.2025.

Citation: Miechowicz Ł. 2024. *Wczesnośredniowieczne militaria z doliny rzeki Chodelki*. „Acta Militaria Mediaevalia” XX, 21–39. DOI: 10.48280/AMMXX.2024.002.

Wprowadzenie

Rzeka Chodelka płynie przez Kotlinę Chodelską i stanowi prawy dopływ Wisły w zachodniej części dzisiejszej Lubelszczyzny. W okresie między VIII a XII w. w jej dolnym biegu funkcjonowały cztery blisko położone względem siebie grody. W trakcie badań prowadzonych od połowy XX w. odkryto związane z nimi wczesnośredniowieczne osady i cmentarzyska, a nawet rzadko spotykane elementy obrony stałej, takie jak wał podłużny (Miechowicz 2018). Na rozkwit osadnictwa w regionie wpływ z pewnością miała rzeka Wisła, stanowiąca ważny szlak komunikacyjny. Nie bez znaczenia jest również fakt istnienia w średniowieczu w tym miejscu – nieopodal ujścia Chodelki – wiślanej przeprawy oraz brodu (Hoczyk-Siwkova 2006, 73; Dunin-Wąsowicz 2011, 123–124).

Do najważniejszych zabytków regionu należą relikty trójwałowego grodu w Chodliku (pow. opolski). Prowadzone tu badania archeologiczne ustaliły, że czasy jego funkcjonowania przypadają na VIII–X w. Nieco ponad trzy kilometry dalej w kierunku Wisły położone są relikty wzniesione w drugiej połowie IX w. grodu w Żmijowiskach (pow. opolski). Ulokowany w centralnej części

wczesnośredniowiecznej osady niewielki gródek miał niecałe 30 metrów średnicy, będąc tym samym najmniejszym ze znanych grodów na obszarze Małopolski. W jego bezpośrednim sąsiedztwie odkryto pozostałości drewnianych domostw typu ziemiankowego oraz bogaty zbiór zabytków, w tym importy z Wielkich Moraw, Rusi Kijowskiej oraz świata koczowniców. Niecały kilometr dalej we wsi Kłodnica (pow. opolski), nad starorzeczem Wisły, napotykamy pozostałości kolejnego grodu datowanego wstępnie na X – pierwszą połowę XI w. Ostatni z grodów położony jest we wsi Podgórz (pow. opolski) i wzniesiono go na wyniosłej skarpie u ujścia Chodelki do Wisły. Jego chronologię ustalono wstępnie na VIII–XII w. (Miechowicz 2018).

Największe i najstarsze z wymienionych grodzisko w Chodliku badane było wykopaliskowo w latach 50. i 60. XX w. Wówczas odkryto tu m.in. dwie wczesnośredniowieczne ostrogi. Kolejne znaleziska wczesnośredniowiecznych militariów, w tym broni obuchowej, drzewcowej i miotającej, pochodzą z badań wykopaliskowych wczesnośredniowiecznych grodzisk i osad w Żmijowiskach i Kłodnicy oraz badań powierzchniowych prowadzonych w dolinie Chodelki w latach 2019–2023

* Instytut Archeologii i Etnologii Polskiej Akademii Nauk, Warszawa; ORCID: 0000-0003-2920-6419; e-mail: l.miechowicz@iaepan.edu.pl.

¹ Artykuł powstał w ramach działalności statutowej Instytutu Archeologii i Etnologii PAN.



Ryc. 1. Znajdźki broni obuchowej ze Żmijowisk, pow. opolski, AZP 78-75/116: 1 – żelźce czekana typu „bradatica”, odkryte w 1965 r.; 2 – żelźce topora odkryte w 2006 r.; 3 – żelźce czekana odkryte w 2020 r. (1–2 – fot. A. Oleksiak; 3 – wg Kacprzak et al. 2022, 81, ryc. 5)

Fig. 1. Finds of butt weapons from Żmijowiska, Opole Lubelskie District, AZP 78-75/116: 1 – battle axe head of Type 'bradatica', discovered in 1965; 2 – axe head discovered in 2006; 3 – battle axe head discovered in 2020 (1–2 – photo A. Oleksiak; 3 – after Kacprzak et al. 2022, 81, ryc. 5)

z zastosowaniem detektorów metali². Badania powierzchniowe objęły pola orne otaczające ww. grodziska oraz obszary leśne. W ich trakcie łącznie odkryto siedem żelźców wczesnośredniowiecznych toporów, cztery grotty włóczni, dwa grotty oszczepu, siedem grotów strzał. Znajdźki omówimy kolejno wedle kategorii.

Broń obuchowa

Z badań wykopaliskowych pochodzą odkrycia wczesnośredniowiecznej broni obuchowej z grodziska i osad w Żmijowiskach. Wszystkie one były publikowane i omówione, stąd w tym miejscu podam jedynie ogólne informacje na ich temat w celu lepszego zobrazowania tematu. Są to: żelźce topora oraz dwa żelźca czekanów. W 1965 r. podczas badań osady przylegającej do grodziska odkryto żelźce czekana określane go w literaturze jako typ „bradatica” (Hoczyk-Siwkowska 2006, 33, 71, tab. 32) (ryc. 1:1). Zabytek należy do typu IB.5.30 wg Piotra N. Kotowicza (2014, 194, poz. 778)³. Jego chronologię określono na koniec IX – trzecią ćwierć X w. W literaturze znanych jest kilkanaście zabytków tego typu od-

krytych na obszarze dzisiejszych ziem polskich. Przez większość badaczy interpretowane są one jako importy z terenu Państwa Wielkomorawskiego (por. Kotowicz 2018, 107–109 – tam dalsza literatura).

Żelźce topora odkryte w 2006 r. podczas badań wykopaliskowych grodziska w Żmijowiskach (Kulawczuk, Lis 2007) (ryc. 1:2). Zostało ono zakwalifikowane do typu IB.5.7 wg typologii P.N. Kotowicza (2014, 194, poz. 779; 2018, 93). Analogiczne znalezisko znane jest z Halicza (Galyč) na Ukrainie, z kurhanu datowanego na drugą połowę X w. (por. Kotowicz 2018, 93). Chronologię zabytku ze Żmijowisk określono na koniec IX – trzecią ćwierć X w.

W 2020 r. w trakcie badań wykopaliskowych osady wczesnośredniowiecznej w Żmijowiskach odkryto kolejne żelźce czekana (Kacprzak et al. 2022) (ryc. 1:3). Zabytek posiada asymetryczne, wąskie ostrze oraz obuch zaopatrzony w łopatkowaty młotek. Jego chronologię określono na X w. Żelźce ma szereg analogii na obszarach Rusi oraz Kotliny Karpackiej. Znajdźki tego typu broni wiązane są z ludami koczowniczymi, Chazarami i Węgrami.

² Badania w Żmijowiskach prowadzone były przez mgr. Pawła Lisa oraz mgr. Annę Kacprzak z Muzeum Nadwiślańskiego w Kazimierzu Dolnym, badania wykopaliskowe grodziska w Kłodnicy oraz badania powierzchniowe na obszarze Kotliny Chodelskiej przez autora tekstu z ramienia Instytutu Archeologii i Etnologii Polskiej Akademii Nauk. W badaniach powierzchniowych brali udział członkowie Towarzystwa Starożytniczego w Chodliku oraz Stowarzyszenia Historycznego Pasja.

³ W przypadku omówienia żelźców toporów posługuję się podziałem typologicznym zaproponowanym przez P.N. Kotowicza (2014; 2018 – tam odniesienie do starszych zestawień typologicznych).



Ryc. 2. Znaleźiska broni obuchowej z wału podłużnego w Trzcinie-Kazimierzowie, pow. opolski: 1 – żelźce topora; 2–3 – fragmenty żelźców toporów. Fot. *L. Miechowiec*

Fig. 2. Finds of butt weapons from an oblong rampart in Trzciniec-Kazimierzowo, Opole Lubelskie District: 1 – axe head; 2–3 – fragments of axe heads. Photo *L. Miechowiec*

Kolejne znaleziska pochodzą z badań powierzchniowych. W ich wyniku odkryto siedem kolejnych zabytków. W 2014 r. na kulminacji wczesnośredniowiecznego wału podłużnego położonego w odległości ok. 800 metrów od wałów grodziska w Chodliku (na gruntach wsi Trzciniec i Kazimierzów, pow. opolski) odkryto żelźce wczesnośredniowiecznego topora (Kotowicz, Miechowicz 2016; Miechowicz 2017) (ryc. 2:1). Zabytek należy do dość powszechnej na terenie Polski odmiany IIB.5.2 wg P.N. Kotowicza (2018, 79–80). Najstarsze okazy posiadają chronologię sięgającą drugiej połowy X w. Znane są z odkryć przy reliktach mostów na Ostrowie Lednickim (pow. gnieźnieński) oraz z Lutomska (pow. pabianicki). Najmłodszy egzemplarz pochodzi z grodziska w Zgłowiączce, pow. włocławski, gdzie wystąpił w nawarstwieniach z drugiej połowy XIII w. (Kotowicz 2014, kat. 771). Najbliższą terytorialnie analogię stanowi żelźce odkryte w okolicach Janowa Lubelskiego (*ibid.*, kat. 800, tabl. CL:4). Zabytki te uznawane są za przedmioty miejscowego pochodzenia.

W 2022 r. u podstawy wspomnianego wału podłużnego odkryto dwa kolejne, częściowo zachowane żelźca toporów. Pierwsze (ryc. 2:2) jest niekompletne – brakuje obucha i znacznej części osady. Długość całkowita zabytku wynosi 13,0 cm (pierwotna przypuszczalnie ok. 15–16 cm), wysokość ostrza – 6,3 cm, wysokość szyjki – 1,4 cm. Żelźce jest smukłe, lekko opuszczone w stosunku do pionowej osi toporzyska. Ostrze jest łukowate, asymetryczne, zaopatrzone w wyodrębnioną brodę, ukośnie podciętą. Ze względu na brak obucha trudno przypisać zabytek do konkretnego typu. Kształt szyjki i ostrza zbliżony jest do wariantu IB.5.2 wg P.N. Kotowicza (2018, 77–78). Typ ten jest dość szeroko rozpowszechniony, w Polsce znany z co najmniej 36 egzemplarzy, przy czym większość pochodzi z Wielkopolski. Są to znaleziska dość szeroko datowane – od X po XII w. Zbliżone egzemplarze znane są również z obszaru Wielkich Moraw, gdzie ich chronologia sięga IX–X w. Na obszarze Rusi Kijowskiej zbliżone formy występują w kontekstach datowanych na X–XI w. (*ibid.*, 78).

Ostatnie odkryte w kontekście wału podłużnego żelźce topora (ryc. 2:3) także zachowane jest szczątkowo. Fragment wąskiej, wysokiej na 1,0 cm szyjki przechodzi w szerokie, wachlarzowate, asymetryczne ostrze. Jest ono łukowate i posiada wyodrębnioną brodę. Ze względu na stan zachowania nie sposób przyporządkować zabytku do konkretnego wariantu typologicznego.

Kolejne żelźce topora zostało odkryte w trakcie badań prowadzonych w 2021 r. na rozległych łąkach pomiędzy wsiami Chodlik oraz Polanówka

(pow. opolski) (ryc. 3:1). Jest ono smukłe, uniesione w stosunku do pionowej osi toporzyska. Jego długość wynosi 14,4 cm. Osada jest dwustronnie wyodrębniona, zaś jej światło ma kształt migdałowy i wymiary $3,5 \times 2,9$ cm. Obuch jest lekko spłaszczony, smukła szyjka przechodzi w wąskie, symetryczne, łukowate ostrze o wysokości 7,0 cm. Na obuchu widoczne jest pęknięcie. Typologicznie należy je zakwalifikować do odmiany IB.11.3 wg P.N. Kotowicza (2014, 60; 2018, 130). Jego chronologię określono na drugą połowę X – pierwszą połowę XI w., na podstawie pojedynczej analogii, zabytku odkrytego w Jeziorze Lednickim, w trakcie badań tzw. mostu wschodniego „gnieźnieńskiego” (Kotowicz 2014, 148, kat. 573).

Piąte żelźce topora znalezione zostało przy grodzisku w Chodliku, na tzw. osadzie południowej (stan. 18), w wyrobisku piasku (ryc. 3:2). Jest ono duże i masywne, zarazem smukłe i prostopadłe do osi pionowej toporzyska. Jego długość wynosi 18,5 cm, a wysokość ostrza – 9,0 cm. Osada jest niewyodrębniona, obuch zaokrąglony, przechodzący w spiczasty kapturek. Szyjka jest smukła i przechodzi w wąskie, asymetryczne, łukowate ostrze, zakończone wyodrębnioną, ukośnie podciętą, szeroką brodą. Światło osady jest okrągłe, o średnicy 3,5 cm.

Żelźce należy zaliczyć do odmiany IB.1.20 wg P.N. Kotowicza (2018, 58, Pl. II.5). Ten typ toporów znany jest z siedmiu znalezisk na obszarze Polski. Najstarsze egzemplarze, datowane na XI–XII w., odkryto na cmentarzysku w Brzegu, pow. poddębicki oraz grodzisku w Kruszwicy, pow. inowrocławski. Najmłodszą chronologię – trzecia ćwierć XII w. oraz XIII w. – mają okazy z cmentarzyska w Smolugach, pow. siemiatycki oraz osady w Chełmie. Analogiczne egzemplarze znane są z obszarów dzisiejszej Litwy oraz Łotwy – gdzie ich chronologię określa się na XI–XII w. – oraz obszarów Rusi Kijowskiej. Najprawdopodobniej ten typ broni obuchowej używany był na obszarze całej Europy Środkowej i Wschodniej (*ibid.*).

W 2023 r. w trakcie badań powierzchniowych wczesnośredniowiecznej osady położonej na gruntach wsi Dobre (pow. opolski), stan. 11, odkryto szóste żelźce topora (ryc. 4:1). Zostało ono znalezione na polu ornym, ok. 800 m w linii prostej od grodziska w Podgórzu. Jest ono stosunkowo dobrze zachowane, smukłe i lekko opuszczone w stosunku do osi pionowej toporzyska. Jego długość całkowita wynosi 14,0 cm, a asymetryczne ostrze o wysokości 7,0 cm zaopatrzone jest u dołu w wyodrębnioną brodę z podcięciem i przechodzi poprzez długą, wąską, lekko łukowatą szyjkę w obejmującą okrągły otwór na toporzysko osadę. Osada ta zaopatrzona jest w obustronne



Ryc. 3. Żelężca toporów: 1 – Polanówka, pow. opolski, znalezisko luźne; 2 – Chodlik, pow. opolski, stan. 18. Fot. Ł. Miechowicz

Fig. 3. Axe heads: 1 – Polanówka, Opole Lubelskie District, stray find; 2 – Chodlik, Opole Lubelskie District, Site 18. Photo Ł. Miechowicz

wąsy i zaokrąglony obuch. Średnica światła osady wynosi 3,0 cm.

Pod względem opisanych cech żelężce najbliższe jest odmianie IIB.5.1 wg P.N. Kotowicza (2018, 75–76, 77). Znana jest ona z czterech egzemplarzy odkrytych na obszarze Polski, datowanych na XI–XII w. (Nieporęt, pow. legionowski na

Mazowszu, Sieradz w Polsce Centralnej, Gniezno i Rybitwy, pow. gnieźnieński w Wielkopolsce). Ich chronologię określono na X–XII w. (*ibid.*, 76).

Siódme żelężce topora (ryc. 4:2) odkryto w grudniu 2023 r. na rozległych, zabagnionych łąkach na gruntach wsi Niedźwiada (pow. opolski), w dolinie strumienia Jankówka, w odległości



Ryc. 4. Żelězca toporów: 1 – Dobrze, pow. opolski, stan. 11, znalezisko luźne; 2 – Niedźwiada, pow. opolski, znalezisko luźne. Fot. Ł. Miechowicz

Fig. 4. Axe heads: 1 – Dobrze, Opole Lubelskie District, Site 11, stray find; 2 – Niedźwiada, Opole Lubelskie District, stray find. Photo Ł. Miechowicz

ok. 3 km od grodziska w Chodliku. Omawiany zabytek mierzy 14,5 cm długości, wysokość ostrza wynosi 7,5 cm, średnica światła osady – 2,8 cm. Należy ono do tego samego typu co żelězce powyżej omawianego topora, odmiany IIB.5.1 wg P.N. Kotowicza (2018, 75–76). Analogiczne zabytki odkrywano zarówno we wschodniej, jak i zachodniej części Europy. Ich chronologia jest również szeroka i obejmuje okres od X po XIII w. (*ibid.*, 75).

Broń drzewcowa

W trakcie badań powierzchniowych prowadzonych z zastosowaniem wykrywaczy metali w Kotlinie Chodelskiej w latach 2019–2022 odkryto trzy żelazne grotki włóczni oraz dwa zabytki określone jako grotki oszczepu.

Pierwszy z grotów (ryc. 5:1) został odkryty w Chodliku, w przestrzeni pomiędzy kurhanami zlokalizowanymi w tzw. Lesie Chodelskim (stan. 25). Liczy on 21,5 cm długości, długość liścia wynosi 14,0 cm, szerokość sięga 1,8 cm, średnica światła tulei wynosi 2,0 cm. Na tulejce widoczne są ślady sklepania. W jej dolnej części znajduje się otwór na gwóźdź lub nit mocujący grot do drzewca o średnicy 0,4 cm. Jest to smukły zabytek, który należy zaliczyć do typu V tzw. grotów lancetowatych wg Andrzeja Nadolskiego (1954, 54–55), typu I wg Anatoliya N. Kirpičnikova (Kirpičnikov 1966, ris. 1) czy podtypu Va wg Piotra Świątkiewicza (2002, 42–44).

Do tego samego typu należy zaliczyć także drugi z grotów (ryc. 5:2) odkryty w Chodliku, we wczesnośredniowiecznej warstwie kulturowej na



Ryc. 5. Groty włóczni: 1 – Chodlik, pow. opolski, stan. 25; 2 – Chodlik, pow. opolski, stan. 26; 3 – Chodlik, pow. opolski, stan. 11, fragment liścia; 4 – Dobrze, pow. opolski, stan. 11. Fot. *L. Miechowicz*

Fig. 5. Spearheads: 1 – Chodlik, Opole Lubelskie District, Site 25; 2 – Chodlik, Opole Lubelskie District, Site 26; 3 – Chodlik, Opole Lubelskie District, Site 11, fragment; 4 – Dobrze, Opole Lubelskie District, Site 11. Photo *L. Miechowicz*

obszarze tzw. osady zachodniej, stan. 26, 30 metrów od wałów grodziska, w trakcie badań wykopaliskowych prowadzonych przez autora tekstu w 2021 r.⁴ Długość zabytku wynosi 17,0 cm. Jego czubek jest odłamany, pierwotna długość sięgała 19 cm. Posiada on bardziej wyodrębniony liść o zachowanej długości 10,0 cm (pierwotnie ok. 12 cm) oraz szerokości sięgającej 2,5 cm. Długość tulei wynosi 7,0 cm, zaś średnica światła osady 2,0 cm. W dolnej części tulejki widoczny jest otwór pod nit mocujący grot do drzewca. Chronologia zabytku na podstawie kontekstu znalezienia została określona na VIII–IX w.

Z Chodlika, z terenu wczesnośredniowiecznej osady (stan. 11) położonej na prawym brzegu Chodelki, pochodzi znalezisko fragmentu trzeciego liścia grotu włóczni typu V (ryc. 5:3). Jest to smukłe, lancetowate, romboidalne w przekroju ostrze zachowane na długości 15,7 cm o maksymalnej szerokości 2,0 cm. Długość całkowita grotu musiała przekraczać 20 cm.

Z kolei na polu ornym we wsi Dobre, na obszarze osady wczesnośredniowiecznej (stan. 11), w 2023 r. odkryto dobrze zachowany grot włóczni o długości 23,0 cm (ryc. 5:4). Długość lancetowatego liścia wynosi 14,5 cm, maksymalna szerokość liścia – 3,4 cm, średnica tulei mierzy 1,9 cm. Ostrze jest romboidalne w przekroju. Tuleja nosi ślady sklepania i ma nieregularny otwór na nit mocujący.

A. Nadolski (1954, 55) do typu V zaliczył 68 egzemplarzy grotów włóczni, uznając go za najpowszechniejszy i szeroko datowany. Należy mieć na uwadze, że od czasu ukazania się publikacji przybyło wiele nowych znalezisk. P. Świątkiewicz (2002, 42–45) przedstawił 36 analogicznych znalezisk z obszaru Pomorza z IX–XIII w., wyróżniając dwa podtypy – Va oraz Vb – ze względu na ich morfologię. Według Piotra Strzyżę typ V jest najliczniej spotykanym rodzajem wczesnośredniowiecznych grotów włóczni na obszarze historycznej Małopolski, reprezentowanym w momencie powstania publikacji przez przeszło 30 egzemplarzy, datowanych na okres od IX po XII w. (Strzyż 2006, 68–69). Gerard Wilke do typu V wg A. Nadolskiego zaliczył 22 egzemplarze grotów broni drzewcowej z Ostrowa Lednickiego, na 62 wszystkich odkrytych (Wilke 2018, 47, 64–65 – tam dalsza literatura i nawiązanie do odkryć z innych regionów Słowiańszczyzny).

Kolejny zabytek odkryto w 2023 r. na osadzie wczesnośredniowiecznej w Chodliku, stan. 12. Jest to niewielki lancetowaty okaz o długości 13,0 cm (ryc. 6:1), w którym długość liścia

wynosi 6,5 cm, a jego szerokość sięga 1,6 cm. Liść jest romboidalny w przekroju. Średnica tulejki wynosi 1,4 cm. Posiada ona okrągły otwór na nit mocujący. Ze względu na niewielką średnicę osady zabytek zakwalifikowano jako grot oszczepu. Możemy go przydzielić do typu VII wg A. Nadolskiego (1954, 55).

Ostatni z grotów także należy zaliczyć do typu VII wg A. Nadolskiego (*ibid.*, 55). Jest to krótki, niewielkich rozmiarów okaz z tulejką, o całkowitej zachowanej długości 8,0 cm (ryc. 6:2). Prawdopodobnie jego długość pierwotna sięgała 10 cm. Długość tulejki wynosi 4,0 cm, zaś jej średnica – 1,5 cm. Liść jest niesymetryczny, być może w wyniku uszkodzenia. Jego maksymalna szerokość sięga 2,2 cm. Zabytek ten także należy interpretować jako grot oszczepu. Został odkryty na osadzie zachodniej (Chodlik, stan. 26), 30 m na zachód od wałów grodziska w Chodliku w trakcie badań archeologicznych prowadzonych w 2020 r.

Groty oszczepów z Chodlika to kolejne dwa okazy znane z obszaru historycznej Małopolski. Ich chronologię na podstawie kontekstu odkrycia określono na IX–X w. Analogiczne zabytki odkryto w grobie nr 52 na cmentarzysku w Końskich oraz na osadzie w Nisku. W obu przypadkach datowane są one na XI w. (Strzyż 2006, 71–72). Od grotów strzał grotów typu VII odróżnia przede wszystkim wielkość i średnica tulejki, pozwalająca na osadzenie na grubszym drzewcu.

Broń miotająca

Z badań wykopaliskowych grodziska w Chodliku (stan. 1) w latach 1952 i 1959–1966 znany jest tylko jeden żelazny grot strzały z zadziorami (ryc. 7:1). Należy on do najbardziej rozpowszechnionego we wczesnośredniowiecznej Małopolsce typu I wg A. Nadolskiego, znanego z co najmniej 120 egzemplarzy (Nadolski 1954, 64–65; Strzyż 2006, 80–85). Grot zachował się częściowo, tulejka została odłamana.

Kolejne cztery groty tego typu odkryto w 2019 r. w Lesie Chodelskim na niewielkiej przestrzeni między kurhanami razem z omówionym wyżej grotom włóczni (Chodlik, stan. 25). Dwa z nich (ryc. 7:2–3) mają zbliżoną długość sięgającą 7,0 cm oraz średnicę tulejek w obu przypadkach wynoszącą 0,9 cm. Zabytki różnią się za to wymiarami zadziorów, długich odpowiednio na 4,0 cm oraz 2,1 cm. Kolejny (ryc. 7:4) mierzy 6,2 cm, długość zachowanego zadziora wynosi 4,0 cm, średnica osady tulejki ma 0,9 cm. Ostatni grot zachował się fragmentarycznie, mierzy 4,8 cm i ma odłamane zadziory oraz tulejkę (ryc. 7:5).

⁴ Razem z ostrogą z zaczepami haczykowatymi skierowanymi do wewnątrz technotypu III (ryc. 9:3).



Ryc. 6. Groty oszczepów: 1 – Chodlik, pow. opolski, stan. 12; 2 – Chodlik, pow. opolski, stan. 26. Fot. Ł. Miechowicz

Fig. 6. Javelin heads: 1 – Chodlik, Opole Lubelskie District, Site 12; 2 – Chodlik, Opole Lubelskie District, Site 26. Photo Ł. Miechowicz

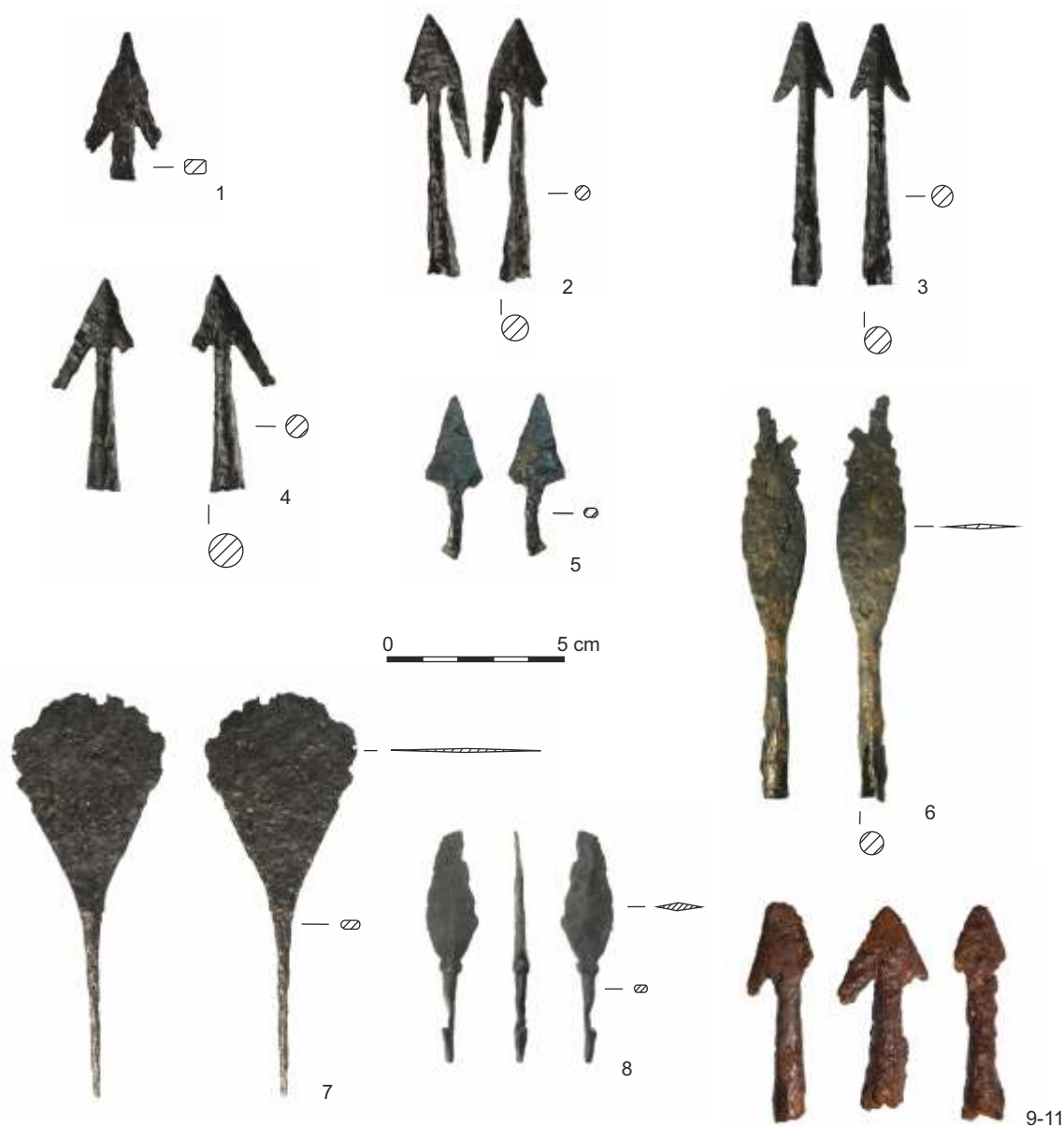
Odmienny typ II wg A. Nadolskiego reprezentuje grot nr 6 z Chodlika (Nadolski 1954, 65; Strzyż 2006, 82–83). Został on odkryty na tzw. „Bartosiowej Górze” (Chodlik, stan. 2), wydmie, na której w trakcie badań wykopaliskowych prowadzonych w latach 2012–2023 zidentyfikowano wczesnośredniowieczne ciałopalne cmentarzysko z VIII–X w. (Miechowicz 2018). Jest to grot żelazny z tulejką i smukłym lancetowatym liściem (ryc. 7:6). Jego długość całkowita wynosi 11,0 cm, z czego długość tulejki – 4,5 cm, a długość liścia – 6,5 cm. Szerokość liścia sięga 2,0 cm, zaś średnica tulejki wynosi 0,8 cm. Występowanie tej grupy groty strzał w Małopolsce jest znacznie rzadsze niż typu I; stanowią one ok. 9% ogółu wszystkich tego typu znalezisk (por. Strzyż 2006, 84).

W Chodliku, we wspomnianym Lesie Chodelskim, w trakcie badań powierzchniowych prowadzonych w 2022 r. został odkryty wachlarzowaty grot strzały z trzpieniem. Zabytek mierzy 11,3 cm długości, posiada liść z zaokrągloną linią ostrza o długości 6,1 cm i szerokości sięgającej 4,2 cm (ryc. 7:7). Na łączeniu liścia i trzpienia widoczne jest niewielkie zgrubienie. Zabytek należy do wariantu III/68 w klasyfikacji Nadolskiego/Medvedeva, w systemie zaproponowanym przez P. Strzyż (2006, 90; por. Nadolski 1954, 64–65; Medvedev 1966, 76–77, tabl. 30, 66, 68). Autor

ten przywołuje analogie z terenu dzisiejszej Polski, z grodziska „Horodyszczce” w Trepczy, pow. sanocki, stan. 2, zamku „Sobień” w Manastercu, pow. leski, gródka późnośredniowiecznego w Plemiętach, pow. grudziądzki (Strzyż 2006, 90). Znaleziska tego typu wiązane są zazwyczaj z ekspansją mongolską, zaś ich chronologia w Europie Wschodniej i Środkowej najczęściej określana jest na XIII–XIV w. (*ibid*, 90; ryc. 18:35; Holešćak 2020, 95–96, Fig. 6). Witold Świątosławski określił je jako grupę IV groty strzał związanych z najazdami tatarskimi, powołując się na analogie z Rumunii i Kotliny Karpackiej (Świątosławski 1997, 34–35, 80, ryc. 9:a, 17:d, 32). W tym ujęciu można znalezisko z Chodlika zakwalifikować do grupy militariów z okresu pełnego i późnego średniowiecza⁵, jednakże, zbliżone morfologicznie groty strzał znane są również z kontekstów archeologicznych z X w. związanych z koczowniczymi Węgrami. Zbliżony typ wachlarzowatych groty odkryto m.in. w grobie nr 6 na cmentarzysku starowęgierskim w Przemyślu, przy ul. Rycerskiej (Koperski 2003, 367–369, ryc. 3:b). Ich chronologię określa się na IX–X w.

Kolejny z omawianych groty strzał został odkryty w 2023 r. na położonej w cieniu grodziska w Podgórzu osadzie wczesnośredniowiecznej w miejscowości Dobre, stan. 11. Jest to grot o rom-

⁵ W przypadku Kotliny Chodelskiej za taką interpretacją zabytku przemawia fakt odkrycia szeregu innych militariów z XIII–XIV w. – w tym ostróg, żelazców toporów, głowicy buławy gwiaździstej – które będą przedmiotem osobnego opracowania.



Ryc. 7. Groty strzał: 1 – grodzisko w Chodliku, pow. opolski, stan. 1; 2–5 – Chodlik, stan. 25; 6 – Chodlik, stan. 2; 7 – Chodlik, pow. opolski (Las Chodelski), stan. 25, znalezisko luźne; 8 – Dobrze, pow. opolski, stan. 11; 9–11 – grodzisko w Kłodnicy, pow. opolski, stan. 2. Fot. Ł. Miechowicz

Fig. 7. Arrowheads: 1 – Chodlik, Opole Lubelskie District, Site 1, stronghold; 2–5 – Chodlik, Opole Lubelskie District, Site 25; 6 – Chodlik, Opole Lubelskie District, Site 2; 7 – Chodlik, Opole Lubelskie District (Chodel Forest), Site 25, stray find; 8 – Dobrze, Opole Lubelskie District, Site 11; 9–11 – Kłodnica, Opole Lubelskie District, Site 2, stronghold. Photo Ł. Miechowicz

boidalnym liściu przechodzący w wyodrębnioną od trzpienia szyjkę (ryc. 7:8). Mierzy on 6,8 cm długości, z czego długość liścia wynosi 3,9 cm, szerokość – 1,6 cm. Odpowiada on typowi 40 wg Aleksandra F. Medvedeva (1966, 65–66, tabl. 30:36) oraz typowi II:2 wg P. Świątkiewicza (2002, 68). Tego typu zabytki występują powszechnie w Europie Wschodniej, gdzie datowane są szeroko na okres X–XIV w. W Polsce zbliżone groty odkryto na podgrodzium w Sądziadce, pow. zamojski (Kotowicz 2013, 69, zwłaszcza tabl. 83:40/2009/gż), na

grodzisku „Horodyszcze” w Trepczy (Ginalski, Kotowicz 2004, 211–212, kat. 36, 38, tabl. VI:4–8), Gródku, pow. hrubieszowski (Kuśnierz 2009, ryc. 16:1–4,7,16), i wzgórzu zamkowym w Sandomierzu (Florek 2021, 73, 76, ryc. 3:3). W. Świętosławski zalicza je do grupy X koczowniczych grotów strzał związanych z najazdami tatarskimi (Świętosławski 1997, 85). Podobnie uważa Marek Florek, który określił chronologię analogicznego grotu ze wzgórza zamkowego w Sandomierzu na XIII w. (Florek 2021, 77).

Podobne zabytki spotykane są również na obszarze Wielkich Moraw w kontekstach archeologicznych z IX–X oraz XII i XIII w. (typ B1b wg Aleksandra Ruttkaya 1976, 329–330, ryc. 54; typ. A.I.1.O wg Michała Holeščaka 2019, 32, Pl. VIII:1, 2; por. też Ginalski *et al.* 2013, 412). Występują również w grobach starowęgierskich z X w. (Točík 1968, Taf. IV:14, LII:6; Świętosławski 2006, 66–68, ryc. 10:c). Zbliżony egzemplarz odkryty został w grobie starowęgierskim nr 1 w Przemyślu (Koperski, Parczewski 1978, 171–172, ryc. 7:1).

Odkryte na obszarze badanej osady we wsi Dobre zabytki, takie jak fragmenty ceramiki naczyńowej, monety (denar typu Otto i Adelajda z lat 983–1002 oraz denary krzyżowe z podniesionymi brzegami z trzeciej ćwierci XI w.) oraz wspomniane powyżej żelazce topora, sugerują wstępne datowanie zabytku na starszy horyzont X–XI w.

Zespół trzech grotów strzał odkryto także w trakcie badań wykopaliskowych grodziska w Kłodnicy, stan. 2, w 2016 r. (ryc. 7:9–11). Wystąpiły one w wypełniku budynku określonego, ze względu na odkryty w nim bardzo bogaty zbiór ziaren zbóż i roślin bobowatych, jako spichlerz (Miechowicz, Skrzyński 2021). Są to żelazne groty z zadziorami typu I wg A. Nadolskiego (1954, 64–65). Wszystkie trzy zabytki są słabo zachowane, posiadają podobną długość – 5,4–5,7 cm. Średnica tulejek u nasady waha się od 0,9 do 1,1 cm. Na podstawie datowania radiowęglowego resztek organicznych ich chronologię określono na drugą ćwierć XI w. (*ibid.*).

Podsumowując przytoczone powyżej informacje: większość znalezisk grotów strzał z dolnego odcinka doliny Chodelki należy do powszechnego na obszarze Słowiańszczyzny Zachodniej typu grotów z tulejką i zadziorami (typ I wg A. Nadolskiego). Ich chronologię możemy ująć w ramy chronologiczne IX–XI w. Wśród grotów wyposażonych w tulejkę wyróżnia się egzemplarz odkryty w Lesie Chodelskim, ze smukłym lancetowatym liściem (typ II wg A. Nadolskiego). Został on odkryty na powierzchni cementarzyska ciałopalnego z VIII–X w. Niezwykle interesujące są dwa groty strzał z trzpieniem, które możemy przypisać do dwóch horyzontów chronologicznych X–XI lub XIII–XIV w. W obu przypadkach nie możemy wykluczyć ich związku z koczownikami – Węgrami lub Tatarami (por. Florek 2021, 67). W przypadku grotu nr 8 kontekst archeologiczny odkrycia sugeruje jednak starszą proveniencję – X–XI w.

Oporządzenie jeździeckie

Na obszarze kompleksu osadniczego w Chodliku zostały odkryte, związane z oporządzeniem

jeździeckim, cztery wczesnośredniowieczne ostrogi. Chronologicznie związane są one z okresem funkcjonowania grodziska i otaczających je osad między VIII a X w. Do najciekawszych znalezisk odkrytych na obszarze grodziska w Chodliku należy datowana na drugą połowę VIII w. ostroga o zaczepach oczkowych zaliczana do kategorii tzw. ostróg w typie karolińskim (Poleski 1992, 25). Pojawiły się one w Europie w okresie merowińskim, a rozpowszechniły się w czasach karolińskich. Ten typ zabytków znany jest z szeregu stanowisk na obszarze Moraw. Wszystkie, z wyjątkiem słowiańskich naśladownictw, są importami z Europy Zachodniej (Robak 2019).

Na obszarze Polski zabytki tego typu są niezwykle rzadkie i również uważane za dowód oddziaływań merowińskich i karolińskich. Ostroga z Chodlika ma 12,3 cm długości. Posiada prosty, U-kształtny kabłąk, wykonany z żelaznej sztabki o przekroju półkolistym przy bodźcu i owalnym przy zaczepach (ryc. 8). Jego rozpiętość wynosi 8,5 cm. Wyposażona jest w przylutowany (być może dodatkowo nitowany) do kabłąka, prosty bodziec zdobiony potrójnym profilowaniem. Zaczepy mają kształt prostokątnych płytek z wąskimi otworami (Strzyż 2006, 111).

Z obszaru Małopolski znane są cztery kolejne zabytki tego typu odkryte na grodzisku „Horodyszczce” i na osadzie podgrodowej w Trepczy (druga połowa VIII – początek IX w.), grodzisku w Będzinie – Wzgórze Zamkowe (VIII/IX w.), grodzisku w Trzcinicy, pow. jasielski (druga połowa VIII w.). Ze względu na cechy konstrukcyjne jedynie egzemplarz z Chodlika stanowić może oryginalny zabytek wczesnkaroliński. Pozostałe są prawdopodobnie miejscowymi, słowiańskimi naśladownictwami (*ibid.*, 112; por. Ginalski *et al.* 2013, 399–400, ryc. 12). Zdaniem Dariny Białkowskiej (1977, 123–124) naśladownictwa słowiańskie wykonywano wyłącznie z jednego kawałka żelaza (typ IIA). Miały być użytkowane w drugiej połowie VIII – początkach IX w. Krzysztof Wachowski (1986–1987, 56–58) wyróżnia ich dwa kolejne podtypy: III/1 – charakteryzujący się szeroką przewleczką oraz III/2 – posiadający oczko nieodstające poza szerokość ramienia. Egzemplarz z Chodlika pod względem morfologii oraz nitowanego bodźca nawiązuje do oryginalnych form karolińskich.

Kolejne trzy ostrogi pochodzące z obszaru grodziska w Chodliku należą do kategorii ostróg z zaczepami haczykowatymi skierowanymi do wewnątrz. Dwie z nich należą do technotypu I, odmiany A wg klasyfikacji Jana Żaka (1959). Charakteryzuje się ona niskim kabłąkiem sięgającym do 32 mm. Ich chronologię określa się na



Ryc. 8. Ostroga z zaczepami oczkowymi z grodziska w Chodliku, stan. 1. Fot. A. Oleksiak

Fig. 8. Spur with eye-shaped terminals from the stronghold in Chodlik, Site 1. Photo A. Oleksiak

drugą połowę VII – VIII w., choć formy te mogły przetrwać także do IX stulecia (Strzyż 2006, 104–105; Janowski 2017, 181).

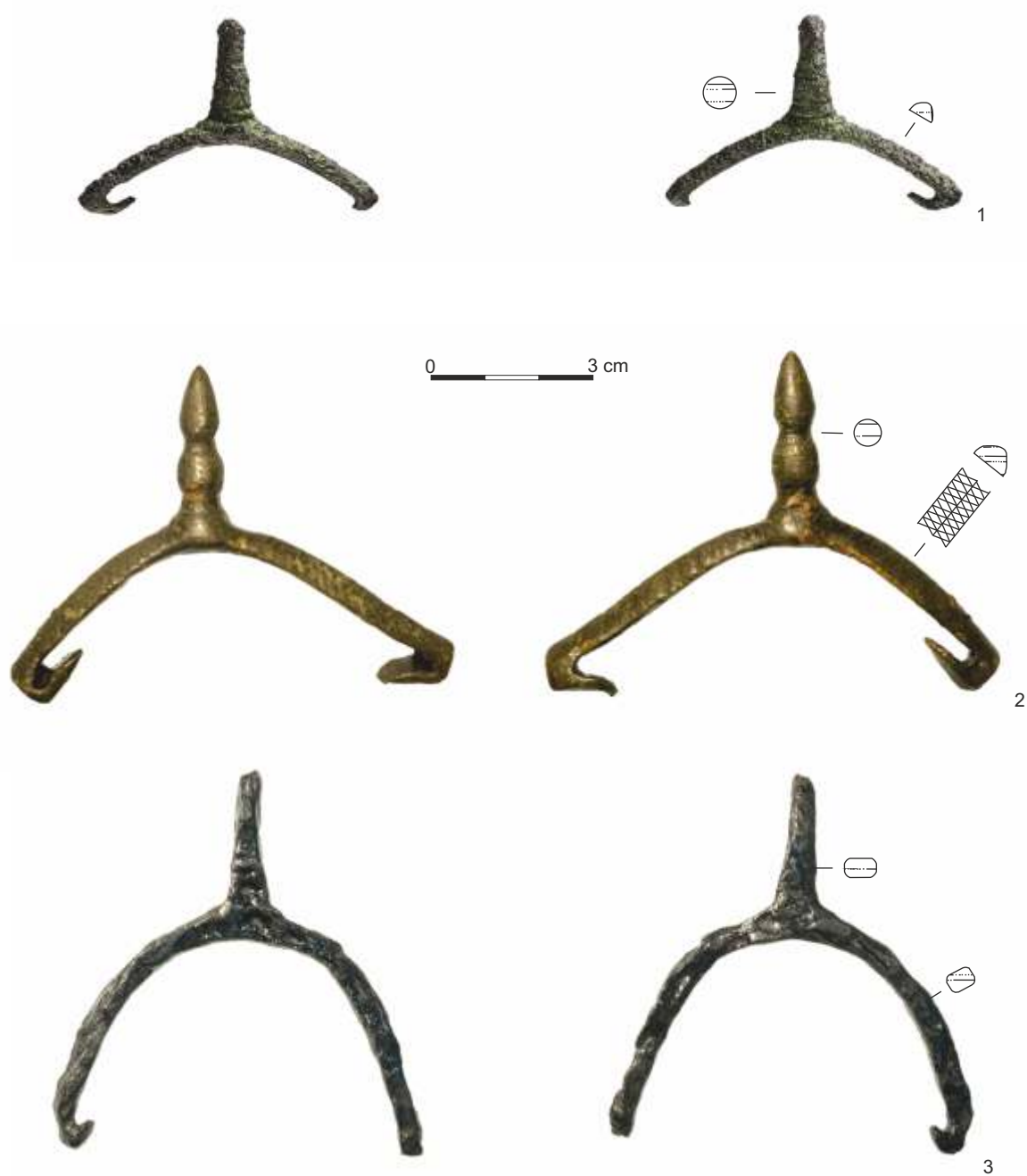
Pierwsza z ostróg, odkryta w trakcie wykopalisk w 1959 r. w południowej części majdanu grodziska w Chodliku, do niedawna była jedynym znaleziskiem tej odmiany z Małopolski (ryc. 9:1). Jej długość wraz bodźcem wynosi 3,5 cm, przy czym długość bodźca – 2,3 cm. Zewnętrzna rozpiętość kabłąka wynosi 5,3 cm (wewnętrzna 4,4 cm), zaś jego wewnętrzna wysokość mierzy zaledwie 1,2 cm (por. Żak, Maćkowiak-Kotkowska 1988, 319–320, tabl. 1, ryc. 1). Ramiona kabłąka są trójkątne w przekroju ($0,4 \times 0,4$ cm). Prawdopodobnie są zdobione ornamentem w postaci poprzecznych nacięć, choć stan zachowania zabytku nie pozwala na jednoznaczne tego potwierdzenie. Bodziec jest zdobiony u nasady trzema dookólnymi nacięciami. Ostroga wiązana jest z najstarszą fazą osadnictwa słowiańskiego w regionie, datowanego na drugą połowę VII–VIII w.

Kolejny zabytek tego typu stanowi ostroga (technotyp I, odmiana A) odkryta na obszarze grodziska w Chodliku, w przestrzeni pomiędzy wałami środkowym oraz zewnętrznym w 2020 r. Jest to zabytek bogato zdobiony ukośnymi nacięciami w kształcie litery X na całej długości kabłąka, z dwudzielnym bodźcem o łącznej długości 4,5 cm (ryc. 9:2). Wewnętrzna wysokość kabłąka wynosi 2,3 cm, zaś jego szerokość sięga 6,5 cm. Ramiona kabłąka są trójkątne w przekroju ($0,6 \times 0,6$ cm). Ostroga jest niesymetryczna – prawie ramię łuku

kabłąka jest dłuższe niż lewe. Bodziec jest lekko uniesiony w stosunku do osi zabytku. Ten typ ornamentu nie został wyróżniony w zestawieniu K. Wachowskiego (1991, 90, ryc. 6) charakterystycznych elementów ostróg z haczykami zagiętymi do wewnątrz, co mogłoby być pomocnym w uściśleniu chronologii zabytku.

Trzeci egzemplarz ostrogi należy do technotypu III, odmiany A wg klasyfikacji J. Żaka (1959). Wykonany jest on z pojedynczej żelaznej sztabki i został odkryty w 2021 r. podczas badań wykopaliskowych na terenie przylegającej do grodziska w Chodliku osady zachodniej, nieopodal podstawy wału, razem z jednym z grotów włóczni nr 2. Jej długość wynosi 5,6 cm, przy czym wewnętrzna wysokość kabłąka wynosi 3,2 cm. Kabłąk jest prostokątny w przekroju, nie zauważono na nim śladów zdobień. Kolec jest także prostokątny w przekroju, zdobiony u nasady podwójnym nacięciem (ryc. 9:3).

Ostrogi z Chodlika są jedynymi na obszarze Małopolski znanymi egzemplarzami reprezentującymi technotyp I, odmianę A wg J. Żaka. Pozostałe znane są głównie z Pomorza i obszarów zachodniobałtyjskich (Janowski 2017, 183, Fig. 1; Wadył 2018, 9, ryc. 1). Także z Małopolski (Kraków-Wyciąże) znane jest jedyne z obszaru Polski znalezisko ostrogi z brązu z zaczepami haczykowatymi skierowany do wewnątrz typu I odmiany B–C (Poleski 2013, ryc. 96:13). Ostroga wykonana ze sztabki żelaznej technotypu III odmiany A znana jest z osady wczesnośrednio-



Ryc. 9. Ostrogi z zaczepami haczykowatymi skierowanymi do wewnątrz: 1 – ostroga z grodziska w Chodliku, stan. 1, badania 1959; 2 – ostroga z grodziska w Chodliku, stan. 1, badania 2020; 3 – ostroga z Chodlika, osada zachodnia, stan. 26. Fot. Ł. Miechowicz

Fig. 9. Spurs with hook-shaped terminals bent inward: 1 – spur from the stronghold in Chodlik, Site 1, research in 1959; 2 – spur from the stronghold in Chodlik, Site 1, research in 2020; 3 – spur from Chodlik, western settlement, Site 26. Photo Ł. Miechowicz

wiecznej w Nowej Hucie-Pleszowie (Strzyż 2006, 105–106). Kilkanaście znalezisk ostróg żelaznych z zaczepami haczykowatymi technotypu III odkryto na terenach wschodniej Polski, m.in. trzy w okolicach Gródka, kolejne w kurhanie w Mokrem oraz w kurhanie w Lipsku-Polesiu, pow. zamojski (Kotowicz 2006, 20–23).

W tym miejscu należy zwrócić uwagę na jeden dość intrygujący aspekt dotyczący występowania i chronologii wykonanych ze stopów miedzi ostróg technotypu I. Analiza topografii i chronologii znalezisk dokonana przez Andrzeja Janowskiego wskazuje, że odmiany A oraz B–C występują na zupełnie różnych

terytoriach, ale w zbliżonym okresie (Janowski 2017). Podczas gdy znaleziska ostróg odmiany A znane są, wyłączywszy odosobnione znaleziska z Chodlika, ze strefy nadbałtyckiej (pomorsko-meklemburskiej i ziem zachodnio-bałtyjskich), ostrogi odmiany B–C charakterystyczne są dla obszarów naddunajskich (*ibid.*, 183, Fig. 1). A. Janowski zaproponował hipotezę, że obie grupy zabytków były wykonywane w zupełnie odmiennych tradycjach brązowniczych ze względu na różnice w składzie pierwiastkowym metali. Poddane analizom ostrogi odmiany A wykazały cechy mosiądzów, z kolei ostrogi odmiany B–C stopów typowych dla brązów⁶. Świadczyć ma to o dwóch niezależnych liniach rozwojowych zabytków (Janowski 2017, 182, 191).

Ze schematu tego wyłamuje się ostroga z haczykowatymi zaczepami zagiętymi do wnętrza technotypu I odmiany A z Bornit, pow. braniewski. Analiza składu pierwiastkowego zabytku wykazała, że został on wykonany ze stopu miedzi o cechach brązów (Wadył 2017, 246–247). Także analizy składu chemicznego metalu obu znalezisk technotypu I odmiany A z Chodlika podważają zaproponowaną przez A. Janowskiego hipotezę (Tab. 1). Obie ostrogi różnią się składem pierwiastkowym. Ostroga odkryta w 1959 r. wykazuje cechy mosiądzów, podczas gdy egzemplarz odkryty w 2020 r. został odlany z metalu o cechach brązów.

Ostroga z 1959 r. wyróżnia się także na tle pozostałych znalezisk odmiany A rozmiarami. Wysokość jej kabłąka wynosi zaledwie 12 mm. J. Żak i L. Maćkowiak-Kotkowska (1988, 30, 38) zwrócili uwagę, że zabytek ten nawiązuje swym kształtem (pominąwszy zaczepy) do ostróg z późnego okresu wpływów rzymskich występujących w międzyrzeczu Odry i Wisły oraz na obszarach zachodniobałtyjskich.

Należy podkreślić, że kompleks osadniczy w Chodliku jest położony poza obiema – północną i południową – strefami występowania ostróg technotypu I. Odkrycie w tym miejscu dwóch zabytków odmiany A odlanych z odmiennych surowców jest intrygujące i stanowi istotny przyczynek dla studiów nad znaczeniem regionu w okresie plemiennym.

PIERWIASTEK ELEMENT	A	B
Fe	0,18	0,12
Ni	0,17	0,13
Cu	82,94	89,48
Zn	3,85	7,51
As	0,15	0,51
Ag	0,13	0,05
Sn	10,10	0,64
Sb	0,20	0,35
Pb	2,26	1,22

Tab. 1. Skład chemiczny ostróg z zaczepami haczykowatymi skierowanymi do wewnątrz odkrytych na obszarze grodziska w Chodliku, stan 1: A – ostroga odkryta w 2020 r.; B – ostroga odkryta w 1959 r. Oprac. P. Gan⁷

Table 1. Chemical composition of spurs with hook-shaped terminals bent inward discovered in the area of the stronghold in Chodlik, Site 1: A – spur found in 2020; B – spur found in 1959. Processing P. Gan⁷

Podsumowanie

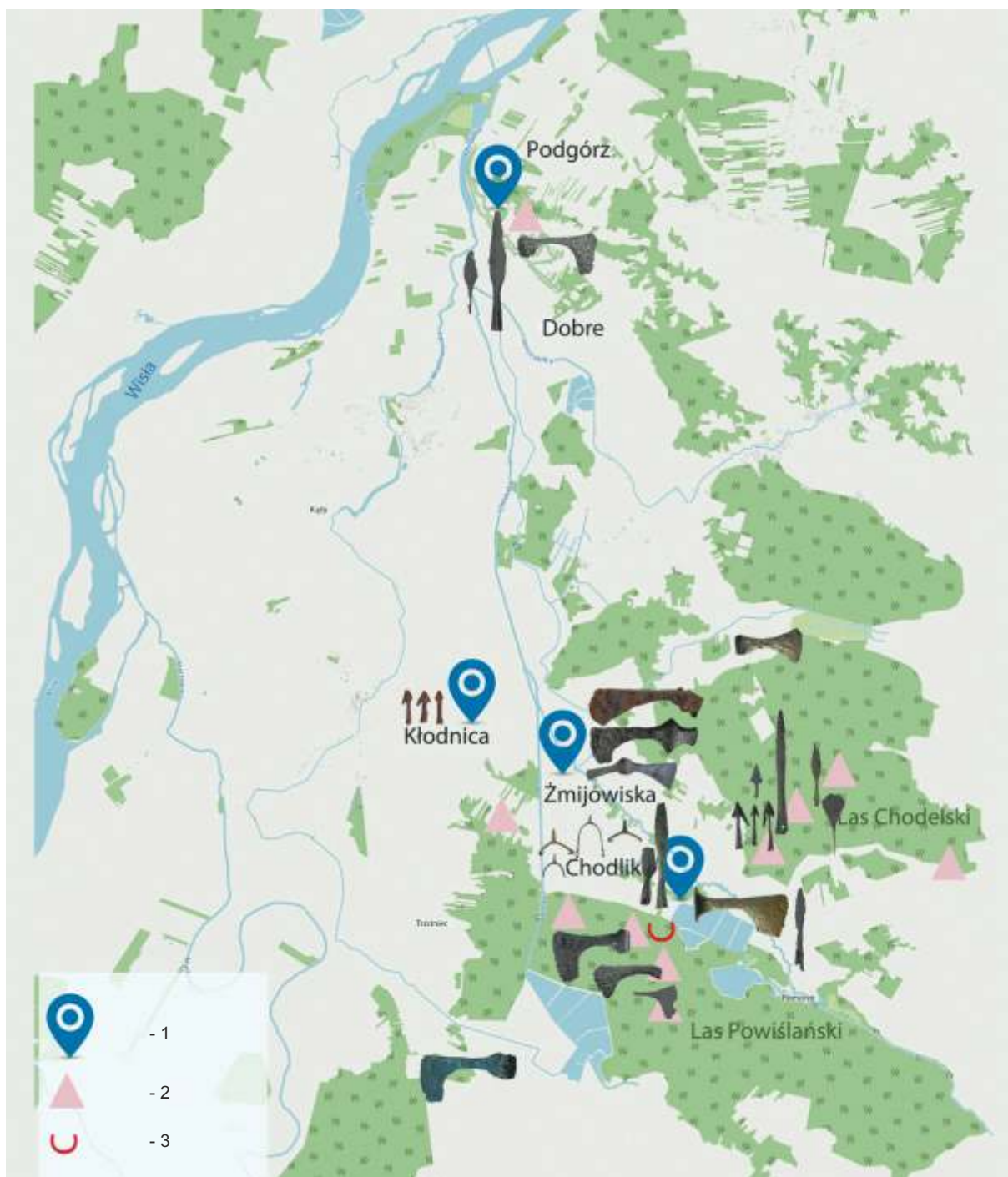
Dolny odcinek rzeki Chodelki, obejmujący cztery grody oraz systemy obronne, w tym wał podłużny, wydaje się w okresie wczesnego średniowiecza (VIII–XI w.) obszarem wyjątkowo silnie ufortyfikowanym. Jego militarne znaczenie potwierdzają także liczne znaleziska broni oraz oporządzenia jeździeckiego.

Wczesnośredniowieczne militaria z tego regionu odkryto w pięciu skupiskach (ryc. 10). Trzy z nich związane są z funkcjonowaniem kompleksów osadniczych w Chodliku i Żmijowiskach oraz osady wczesnośredniowiecznej we wsi Dobre. Kolejne znaleziska wystąpiły przy wczesnośredniowiecznym wale podłużnym w Lesie Powiślańskim oraz na niewielkiej przestrzeni pomiędzy kurhanami z VIII–X w. w Lesie Chodelskim. Wskazuje to na możliwość związku z działaniami zbrojnymi.

Militaria z okresu plemiennego zostały odkryte w sąsiedztwie grodzisk w Chodliku oraz Żmijowiskach. W pierwszym przypadku repre-

⁶ Należy zaznaczyć, że dla ostróg odmiany A analizy spektralne wykonano jedynie dla dwóch zabytków: z Pnia, pow. bydgoski oraz Słodkówka, pow. stargardzki (Janowski 2017, 182–184).

⁷ Analizy wykonano w Laboratorium Bio- i Archeometrii Instytutu Archeologii i Etnologii PAN pod kierunkiem dr. Pawła Gana. Do analiz wykorzystano spektrometr fluorescencji rentgenowskiej ARTAX. Pomiary wykonywano na oczyszczonej powierzchni metalu, każdy wynik jest średnią z kilku pomiarów. Pomiary prowadzono w atmosferze otoczenia, widmo zbierano przez 140 sekund, kolimator miał średnicę 0,65 mm. W ewaluacji wykorzystano zestaw wzorców stopów miedzi BCS (British Chemical Standard).



Ryc. 10. Mapa regionu z naniesionymi w przybliżeniu miejscami odkryć omówionych w tekście zabytków: 1 – grodziska; 2 – cmentarzyska; 3 – wał podłużny. Oprac. *L. Miechowicz*

Fig. 10. Map of the region with approximately plotted places of discoveries of artefacts discussed in the paper: 1 – strongholds; 2 – burial grounds; 3 – an oblong rampart. Processing *L. Miechowicz*

zentowane są przez znaleziska ostróg, grotów włóczni i strzał. W drugim przypadku broń obuchową: żelazce topora oraz dwa żelazca czekanów.

Intrygujące jest odkrycie na grodzisku w Chodliku dwóch ostróg z zaczepami haczykowatymi technotypu I odmiany A, które zostały wyko-

nane w różnych tradycjach odlewniczych. Znaleziska te uzupełnia trzecia ostroga z zaczepami haczykowatymi skierowanymi do środka wykonana z żelaznej sztabki, należąca do technotypu III. Jest to jedyny punkt na mapie wczesnośredniowiecznej Małopolski, gdzie zabytki tego

typu, tak nieliczne w źródłach archeologicznych, wystąpiły razem. Zwraca uwagę nagromadzenie importów o analogiach karolińskich, wielkomo-rawskich, ruskich i koczowniczych, związanych z wpływami madziarskimi. Nawiązania do węgierskiego kręgu kulturowego wykazuje czekan ze Żmijowisk oraz groty strzał z trzpieniem. Nie są to jednak jedyne znaleziska tego typu w regionie. W trakcie badań grodziska w Kłodnicy odkryto okucie sakwy z końca X – początków XI w. (Miechowicz 2018, 58–59). Identyczne aplikacje odkryto w Kijowie w bogato wyposażonym grobie komorowym (Ievlev 2009, 659–666, Fig. 6). Szereg analogicznych zabytków znanych jest także z cmentarzysk węgierskich w Kotlinie Karpackiej (Nepper Ibolya 2002, tabl. 26, 219, 274, 361; Gáll 2013, tabl. 161–16).

Zagadnienie obecności na przełomie X i XI w. na obszarze Małopolskiego Przełomu Wisły grup reprezentujących stepowe tradycje kulturowe poruszył ostatnio M. Florek (2018, 298–306; 2023, 172–174, ryc. 2).

Nagromadzenie żeleźców toporów przy wa-le podłużnym w Lesie Powiślańskim potwierdza jego militarną funkcję (Miechowicz 2017). Chronologię tych zabytków możemy odnieść do XI–XII a nawet XIII w. Stanowi to przyczynek do dalszych studiów nad datowaniem umocnienia oraz jego związkiem z kompleksem osadniczym w Chodliku. Najprawdopodobniej w miejscu tym, podobnie jak pomiędzy rzędami kurhanów w Lesie Chodelskim, przebiegały wczesnośredniowieczne szlaki komunikacyjne (por. *ibid.*, 272–273)⁸.

Chronologię grotu włóczni, strzały z trzpieniem (zakładając ich wcześniejszą datację) oraz żeleźca topora z osady w miejscowości Dobre, stan. 11, zdają się potwierdzać XI-wieczne znaleziska numizmatyczne odkryte w tym miejscu.

Nie możemy wykluczyć młodszej chronologii dwóch grotów strzał z trzpieniem. Analogiczne znaleziska znane są z okresu XIII w. i związane z epizodem najazdów mongolskich. Bez wątpienia omówione zabytki związane z wojskowością stanowią istotny przyczynek do pisania dziejów regionu na nowo.

Bibliografia (transliteracja)

- Bialeková D. 1977. *Sporen von slawischen Fundplätzen in Pobedim (Typologie und Datierung)*. „Slovenská Archeológia” XXV/1, 103–160.
- Dunin-Wąsowicz T. 2011. *Drogami wczesnośredniowiecznej Polski. Studia z dziejów osadnictwa i kultury*. Collectio Archaeologica historica et ethnologica VI. Warszawa.
- Florek M. 2018. *Osadnictwo obcoplemienne i obcoetniczne w okolicach Opatowa i Sandomierza we wcześniejszym średniowieczu w świetle źródeł archeologicznych i toponomastycznych*. „Slavia Antiqua” LIX, 281–312.
- Florek M. 2021. *Groty strzał z trzpieniem z Sandomierza i jego okolic. Przyczynek do badań nad obcymi najazdami na ziemię sandomierską w średniowieczu*. „Acta Militaria Mediaevalia” XVII, 67–85.
- Gáll E. 2013. *Az Erdélyi-medence, a Partium és a Bánság 10.–11. századi temetői, szórvány-és kincsleletei*. T. 1, Szeged.
- Ginalski J., Glinianowicz M., Kotowicz P.N. 2013. *Elementy „południowe” w kulturze materialnej mieszkańców Kotliny Sanockiej w IX–X w.* W: J. Garncarski (red.), *Transkarpackie kontakty kulturowe w okresie lateńskim, rzymskim i wczesnym średniowieczu*. Krosno, 381–432.
- Ginalski J., Kotowicz P.N. 2004. *Elementy uzbrojenia i oporządzenia jeździeckiego z grodziska wczesnośredniowiecznego „Horodyszcze” w Trepczy, pow. Sanok, stan. 2*. „Materiały i Sprawozdania Rzeszowskiego Ośrodka Archeologicznego” 25, 187–257.
- Hoczyk-Siwkowska S. 2006. *Kotlina Chodelska we wcześniejszym średniowieczu*. Lublin.
- Holeščák M. 2019. *Medieval archery equipment from the territory of Slovakia*. Nitra.
- Holeščák M. 2020. *Late Medieval Nomads in the Little Carpathians*. „Acta Militaria Mediaevalia” XVI, 89–104.
- Ievlev M.M. 2009. *A remarkable 10th century warrior burial from the tumulus on the territory of Prince Volodymyr’s Town in Kyiv, Ukraine*. W: M. Wołoszyn (red.), *Byzantine coins in Central Europe between the 5th and 10th century*. Moravia Magna. Seria Polona 3. Kraków, 659–666.
- Janowski A. 2017. *Chronology and Evolution of Early Medieval Hooked Spurs in the Light of New Finds and Analyses*. „Fasciculi Archaeologiae Historicae” 30, 181–191.
- Kacprzak A., Kotowicz P.N., Lis P. 2022. *Wczesnośredniowieczne żeleźce czekana ze Żmijowisk na Lubelszczyźnie*. „Acta Militaria Mediaevalia” XVIII, 75–85.
- Kirpichnikov A.N. 1966. *Kop’ia, sul’isy, boevye topory, bulavy, kisteni IX–XIII vv. Drevnerusskoe oruzhie. Vyp. 2*. Arkheologiiā SSSR. Svod arkheologicheskikh istochnikov E1–36. Moskva–Leningrad.

⁸ Trakty komunikacyjne widoczne są w tych miejscach jeszcze na mapie Mayera von Heldensfelda z lat 1801–1804, „Carte von West-Gallizien” (publikacja online: <https://maps.arcanum.com/en/map/europe-18century-firstsurvey>).

- Koperski A. 2003. *Groby wojowników z koniem na cmentarzysku „staromadziarskim” w Przemysłu*. W: M. Dulinić (red.), *Słowianie i ich sąsiedzi we wczesnym średniowieczu*. Lublin–Warszawa, 365–374.
- Koperski A., Parczewski M. 1978. *Wczesnośredniowieczny grób Węgra – koczownika z Przemysłu*, „Acta Archaeologica Carpathica” 18, 153–199.
- Kotowicz P.N. 2006. *Przemiany w uzbrojeniu plemiennym i wczesnopaństwowym (VI – poł. XIII w.) w polskiej części dawnych ziem ruskich – wybrane przykłady*. W: *Derzhava ta Armiia*. „Visnyk Natsional’noho Uniwersytetu ‘L’vivs’ka Politekhnika” 571, 18–47.
- Kotowicz P.N. 2013. *Broń i oporządzenie jeździeckie*. W: J. Kalaga (red.), *Sutiejsk. Gród pogranicza polsko-ruskiego z X–XIII w. Studium interdyscyplinarne*. Warszawa–Pękowice, 62–75.
- Kotowicz P.N. 2014. *Topory wczesnośredniowieczne z ziem polskich. Katalog źródeł*. Rzeszów–Sanok.
- Kotowicz P.N. 2018. *Early Medieval Axes from the territory of Poland*. Kraków.
- Kotowicz P.N., Miechowicz Ł. 2016. *Wczesnośredniowieczne żelężce topora z Trzcina, pow. Opole Lubelskie*. „Acta Militaria Mediaevalia” XII, 244–246.
- Kulawczuk M., Lis P. 2007. *Wczesnośredniowieczny topór z grodziska w Żmijowiskach, pow. opolski*. „Archeologia Polski Środkowowschodniej” 9, 305–308.
- Kuśnierz J. 2009. *Znaleziska wczesnośredniowiecznych militariów w międzyrzeczu Wisły i Bugu jako materialne ślady konfliktów zbrojnych na pograniczu polsko-ruskim*. W: E. Banasiewicz-Szykuła (red.), *Pogranicze polsko-ruskie we wczesnym średniowieczu na Lubelszczyźnie*. Skarby z Przeszłości. Lublin, 139–166.
- Medvedev A.F. 1966. *Ruchnoe metatel’noe oruzhie (luk i strely, samostrel) VIII–XIV vv*. *Arheologija SSSR. Svod arheologicheskikh istochnikov* E1–36. Moskva.
- Miechowicz Ł. 2017. *Nieznaný wál podlužný w Kotlinie Chodelskiej. Przyczynek do studiów nad obroną stałą oraz granicami we wczesnym średniowieczu*. W: M. Dzik, G. Śnieżko (red.), *Fines Testis Temporum. Księga Jubileuszowa Prof. Elżbiety Kowalczyk*. Warszawa–Rzeszów, 265–278.
- Miechowicz Ł. 2018. *Wczesnośredniowieczne grody nad Chodelką i ich zaplecze osadnicze*. „Historia Slavorum Occidentis” 2 (17), 11–41.
- Miechowicz Ł., Skrzyński G. 2021. *An early medieval granary in Kłodnica, eastern Poland, and the largest deposit of grain legumes in Europe*. „Antiquity” 95/384, December 2021, e33.
- Nadolski A. 1954. *Studia nad uzbrojeniem polskim w X, XI i XII wieku*. Łódź.
- Nepper Ibolya M. 2002. *Hajdú-Bihar megye 10–11. századi sírleletei. T. 2*, Budapest–Debrecen.
- Poleski J. 1992. *Podstawy i metody datowania okresu wczesnośredniowiecznego w Małopolsce*. Kraków.
- Poleski J. 2013. *Małopolska w VI–X wieku. Studium archeologiczne*. Kraków.
- Robak Z. 2019. *The early Carolingian spur from Smolenice, found in 1934*. „Študijné Zvesti Archeologického Ústavu SAV” 66, 149–160.
- Ruttikay A. 1976. *Waffen und Reiterausrüstung des 9. Bis ersten Hälfte des 14. Jahrhunderts in der Slowakei (II)*. „Slovenská archeológia” 24, 245–359.
- Strzyż P. 2006. *Uzbrojenie we wczesnośredniowiecznej Małopolsce*. *Acta Archaeologica Lodziensia* 52. Łódź.
- Świątkiewicz P. 2002. *Uzbrojenie wczesnośredniowieczne z Pomorza Zachodniego*. *Acta Archaeologica Lodziensia* 48. Łódź.
- Świętosławski W. 1997. *Archeologiczne ślady najazdów tatarskich na Europę Środkową w XIII w*. Łódź.
- Točík A. 1968. *Altmagyarische Gräberfelder in der Südwestslowakei*. Bratislava.
- Wachowski K. 1986–1987. *Merowingische und karolingische Sporen auf dem Kontinent*. „Zeitschrift für Archäologie des Mittelalters” 14/15, 49–79.
- Wachowski K. 1991. *Oddziaływania zachodnie na wytwórczość ostróg haczykowatych u Słowian*. „Przegląd Archeologiczny” 38, 85–107.
- Wadył S. 2017. *Ostrowa z zaczepami haczykowatymi zagiętymi do wnętrza z Bornit, pow. braniewski*. „Pomorania Antiqua” XXVII, 241–254.
- Wadył S. 2018. *Ostrogi z haczykowatymi zaczepami zagiętymi do wnętrza z kręgu zachodniobałtyjskiego*. „Nowe” źródło do studiów nad początkami wczesnego średniowiecza. „Acta Militaria Mediaevalia” XIV, 7–27.
- Wilke G. 2018. *Groty broni drzewcowej z Ostrowa Lednickiego*. W: P. Sankiewicz, A.M. Wyrwa (red.), *Broń drzewcowa i uzbrojenie ochronne z Ostrowa Lednickiego, Giecha i Grzybowa*. Lednica, 33–88.
- Żak J. 1959. *Najstarsze ostrogi zachodniosłowiańskie*. *Wczesnośredniowieczne ostrogi o zaczepach haczykowatych u Słowian*. „Przegląd Archeologiczny” 38, 85–107.
- Żak J., Maćkowiak-Kotkowska L. 1988. *Studia nad uzbrojeniem środkowoeuropejskim VI–X wieku: zachodniobałtyjskie i słowiańskie ostrogi o zaczepach haczykowato zagiętych do wnętrza*. Poznań.

Bibliografia

- Bialeková D. 1977. *Sporen von slawischen Fundplätzen in Pobedim (Typologie und Datierung)*. „Slovenská Archeológia” XXV/1, 103–160.
- Dunin-Wąsowicz T. 2011. *Drogami wczesnośredniowiecznej Polski. Studia z dziejów osadnictwa i kultury*. *Collectio Archaeologica historica et ethnologica* VI. Warszawa.

- Florek M. 2018. *Osadnictwo obcoplemienne i obcoetniczne w okolicach Opatowa i Sandomierza we wcześniejszym średniowieczu w świetle źródeł archeologicznych i toponomastycznych*. „Slavia Antiqua” LIX, 281–312.
- Florek M. 2021. *Groty strzał z trzpieniem z Sandomierza i jego okolic. Przyczynek do badań nad obcymi najazdami na ziemię sandomierską w średniowieczu*. „Acta Militaria Mediaevalia” XVII, 67–85.
- Gáll E. 2013. *Az Erdélyi–medence, a Partium és a Bánság 10.–11. századi temetői, szórvány-és kincsleletei*. T. 1, Szeged.
- Ginalski J., Glinianowicz M., Kotowicz P.N. 2013. *Elementy „południowe” w kulturze materialnej mieszkańców Kotliny Sanockiej w IX–X w.* W: J. Garncarski (red.), *Transkarpackie kontakty kulturowe w okresie lateńskim, rzymskim i wczesnym średniowieczu*. Krosno, 381–432.
- Ginalski J., Kotowicz P.N. 2004. *Elementy uzbrojenia i oporządzenia jeździeckiego z grodziska wczesnośredniowiecznego „Horodyszczce” w Trepczy, pow. Sanok, stan. 2*. „Materiały i Sprawozdania Rzeszowskiego Ośrodka Archeologicznego” 25, 187–257.
- Hoczyk-Siwkowska S. 2006. *Kotlina Chodelska we wcześniejszym średniowieczu*. Lublin.
- Holeščák M. 2019. *Medieval archery equipment from the territory of Slovakia*. Nitra.
- Holeščák M. 2020. *Late Medieval Nomads in the Little Carpathians*. „Acta Militaria Mediaevalia” XVI, 89–104.
- Ievlev M.M. 2009. *A remarkable 10th century warrior burial from the tumulus on the territory of Prince Volodymyr’s Town in Kyiv, Ukraine*. W: M. Wołoszyn (red.), *Byzantine coins in Central Europe between the 5th and 10th century*. Moravia Magna. Seria Polona 3. Kraków, 659–666.
- Janowski A. 2017. *Chronology and Evolution of Early Medieval Hooked Spurs in the Light of New Finds and Analyses*. „Fasciculi Archaeologiae Historicae” 30, 181–191.
- Kacprzak A., Kotowicz P.N., Lis P. 2022. *Wczesnośredniowieczne żelęzce czekana ze Żmijowisk na Lubelszczyźnie*. „Acta Militaria Mediaevalia” XVIII, 75–85.
- Кирпичников А.Н. 1966. *Конья, сулицы, боевые топоры, булавы, кистени IX–XIII вв. Древнерусское оружие, Вып. 2*. Археология СССР. Свод археологических источников Е1–36. Москва–Ленинград.
- Koperski A. 2003. *Groby wojowników z koniem na cmentarzysku „staromadziarskim” w Przemyślu*. W: M. Dulnicz (red.), *Słowianie i ich sąsiedzi we wczesnym średniowieczu*. Lublin–Warszawa, 365–374.
- Koperski A., Parczewski M. 1978. *Wczesnośredniowieczny grób Węgra – koczownika z Przemyśla*, „Acta Archaeologica Carpathica” 18, 153–199.
- Kotowicz P.N. 2006. *Przemiany w uzbrojeniu plemiennym i wczesnopaństwowym (VI–poł. XIII w.) w polskiej części dawnych ziem ruskich – wybrane przykłady*. W: *Держава та Армія*. „Вісник Національного Університету Львівська Політехніка” 571, 18–47.
- Kotowicz P.N. 2013. *Broń i oporządzenie jeździeckie*. W: J. Kalaga (red.), *Sutiejsk. Gród pogranicza polsko-ruskiego z X–XIII w. Studium interdyscyplinarne*. Warszawa–Pękowoce, 62–75.
- Kotowicz P.N. 2014. *Topory wczesnośredniowieczne z ziem polskich. Katalog źródeł*. Rzeszów–Sanok.
- Kotowicz P.N. 2018. *Early Medieval Axes from the territory of Poland*. Kraków.
- Kotowicz P.N., Miechowicz Ł. 2016. *Wczesnośredniowieczne żelęzce topora z Trzcina, pow. Opole Lubelskie*. „Acta Militaria Mediaevalia” XII, 244–246.
- Kulawczuk M., Lis P. 2007. *Wczesnośredniowieczny topór z grodziska w Żmijowiskach, pow. opolski*. „Archeologia Polski Środkowowschodniej” 9, 305–308.
- Kuśnierz J. 2009. *Znaleziska wczesnośredniowiecznych militariów w międzyrzeczu Wisły i Bugu jako materialne ślady konfliktów zbrojnych na pograniczu polsko-ruskim*. W: E. Banasiewicz-Szykuła (red.), *Pogranicze polsko-ruskie we wczesnym średniowieczu na Lubelszczyźnie*. Skarby z Przeszłości. Lublin, 139–166.
- Медведев А.Ф. 1966. *Ручное метательное оружие (лук и стрелы, самострел) VIII–XIV вв.* Археология СССР. Свод археологических источников Е1–36. Москва.
- Miechowicz Ł. 2017. *Nieznany wał podłużny w Kotlinie Chodelskiej. Przyczynek do studiów nad obroną stałą oraz granicami we wczesnym średniowieczu*. W: M. Dzik, G. Śnieżko (red.), *Fines Testis Temporum. Księga Jubileuszowa Prof. Elżbiety Kowalczyk*. Warszawa–Rzeszów, 265–278.
- Miechowicz Ł. 2018. *Wczesnośredniowieczne grody nad Chodelką i ich zaplecze osadnicze*. „Historia Slavorum Occidentis” 2 (17), 11–41.
- Miechowicz Ł., Skrzyński G. 2021. *An early medieval granary in Kłodnica, eastern Poland, and the largest deposit of grain legumes in Europe*. „Antiquity” 95/384, December 2021, e33.
- Nadolski A. 1954. *Studia nad uzbrojeniem polskim w X, XI i XII wieku*. Łódź.
- Nepper Ibolya M. 2002. *Hajdú-Bihar megye 10–11. századi sírleletei*. T. 2, Budapest–Debrecen.
- Poleski J. 1992. *Podstawy i metody datowania okresu wczesnośredniowiecznego w Małopolsce*. Kraków.
- Poleski J. 2013. *Małopolska w VI–X wieku. Studium archeologiczne*. Kraków.
- Robak Z. 2019. *The early Carolingian spur from Smolenice, found in 1934*. „Študijné Zvesti Archeologického Ústavu SAV” 66, 149–160.
- Ruttikay A. 1976. *Waffen und Reiterausrüstung des 9. Bis ersten Hälfte des 14. Jahrhunderts in der Slowakei (II)*. „Slovenská archeológia” 24, 245–359.
- Strzyż P. 2006. *Uzbrojenie we wczesnośredniowiecznej Małopolsce*. Acta Archaeologica Lodziensia 52. Łódź.
- Świątkiewicz P. 2002. *Uzbrojenie wczesnośredniowieczne z Pomorza Zachodniego*. Acta Archaeologica Lodziensia 48. Łódź.
- Świętosławski W. 1997. *Archeologiczne ślady najazdów tatarskich na Europę Środkową w XIII w.* Łódź.

- Točík A. 1968. *Altmagyarische Gräberfelder in der Südwestslowakei*. Bratislava.
- Wachowski K. 1986–1987. *Merowingische und karolingische Sporen auf dem Kontinent*. „Zeitschrift für Archäologie des Mittelalters” 14/15, 49–79.
- Wachowski K. 1991. *Oddziaływanie zachodnie na wytwórczość ostróg haczykowatych u Słowian*. „Przegląd Archeologiczny” 38, 85–107.
- Wadył S. 2017. *Ostroga z zaczepami haczykowatymi zagiętymi do wnętrza z Bornit, pow. braniewski*. „Pomorania Antiqua” XXVII, 241–254.
- Wadył S. 2018. *Ostrogi z haczykowatymi zaczepami zagiętymi do wnętrza z kręgu zachodniobałtyjskiego*. „Nowe” źródło do studiów nad początkami wczesnego średniowiecza. „Acta Militaria Mediaevalia” XIV, 7–27.
- Wilke G. 2018. *Groty broni drzewcowej z Ostrowa Lednickiego*. W: P. Sankiewicz, A.M. Wyrwa (red.), *Broń drzewcowa i uzbrojenie ochronne z Ostrowa Lednickiego, Giecza i Grzybowa*. Lednica, 33–88.
- Żak J. 1959. *Najstarsze ostrogi zachodniosłowiańskie. Wczesnośredniowieczne ostrogi o zaczepach haczykowatych u Słowian*. „Przegląd Archeologiczny” 38, 85–107.
- Żak J., Maćkowiak-Kotkowska L. 1988. *Studia nad uzbrojeniem środkowoeuropejskim VI–X wieku: zachodniobałtyjskie i słowiańskie ostrogi o zaczepach haczykowato zagiętych do wnętrza*. Poznań.

Łukasz Miechowicz

EARLY MEDIEVAL WEAPONRY FROM THE VALLEY OF THE RIVER CHODELKA

Summary

The Chodel Basin is a region situated in the western part of the present-day Lubelskie Voivodeship, within the borders of historical Lesser Poland. In the valley of the River Chodelka there are four early medieval strongholds, and numerous settlements and barrow cemeteries were discovered in their vicinity. The paper discusses early medieval weaponry finds discovered in the course of archaeological excavations and surveys, conducted both in the 20th century and in the recent years with the use of metal detectors.

The assemblage that is dealt with in this paper includes finds of five early medieval axe heads and two battle axe heads, four spearheads, two javelin heads, seven arrowheads, three bronze and iron spurs with hook-shaped terminals and a spur with eye-shaped terminals.

The artefacts were discussed in a division into categories: butt weapons, staff weapons, throwing weapons, and equestrian equipment. The finds were

listed according to their typologies and analogies were suggested. The chronology of the discussed artefacts spans a period between the 8th and the 13th centuries. The earliest finds that are dated to the tribal period include spurs and heads of axes and battle axes from the settlement complexes in Chodlik and Żmijowiska. Later finds occurred in three clusters: next to an oblong early medieval rampart in Las Powiślański (“Along-the-Wisła” Forest), in a space between two rows of barrows in Las Chodelski (Chodel Forest) and at the early medieval settlement in Dobre, Opole Lubelskie District. Some of them have a broad chronology. What is interesting about these finds is a share of imports from the territory of Great Moravia and Kievan Rus. Attention is also drawn to artefacts that are characteristic of nomadic peoples, mainly the Magyars. These finds include a battle axe head and two arrowheads with tangs.

Translated by Grzegorz Żabiński