

Acta Militaria Mediaevalia XX
 Kraków–Sanok–Wrocław 2024, 138–142
 DOI: 10.48280/AMMXX.2024.011

Zbigniew Robak*
 Michal Cheben**

Średniowieczny trzewik pochwy miecza
 z Želiezoviec na Słowacji¹

A medieval sword scabbard chape
 from Želiezovce in Slovakia

Abstract: The paper discusses the find of a sword scabbard chape from the locality of Želiezovce, Levice District in Slovakia. The artefact was discovered in the area of the deserted medieval village of Mindszent (All Saints) near the remains of a Romanesque church. The chape was made of lead bronze. On the basis of analogous finds from Central Europe the artefact can be dated to the 12th–13th centuries.

Key words: Slovakia, Middle Ages, scabbard chape, deserted medieval village.

Received: 28.06.2024; **Accepted:** 20.11.2024; **Revised:** 25.11.2024.

Citation: Robak Z., Cheben M. 2024. *Średniowieczny trzewik pochwy miecza z Želiezoviec na Słowacji*. „Acta Militaria Mediaevalia” XX, 138–142. DOI: 10.48280/AMMXX.2024.011.

W maju 2024 r. do rąk archeologów z Instytutu Archeologii Słowackiej Akademii Nauk trafiło znalezisko brązowego trzewika pochwy miecza². Według znalazcy pochodzi ono ze stanowiska Želiezovce-Okrúhly majer,

okr. Levice w południowej Słowacji (w starszej literaturze stanowisko nosi nazwę Želiezovce-Kostolná).

Wielokulturowe stanowisko Želiezovce-Okrúhly majer znajduje się na obszarze zanikłej wsi w źródłach historycznych występującej jako Mindszent lub Nagy Mindszent (węg. Wszystkich Świętych), a w słowackiej literaturze historycznej (na skutek błędnego tłumaczenia) jako Veľký Vincent (Habovštiak 1985, 325). Położone jest ok. 6 km na zachód od centrum dzisiejszego miasteczka Želiezovce, na obszarze pól należących do przysiółka Rozina (dawniej Rosalien Hof). Stanowisko zajmuje lekko pofałdowany teren leżący nad potokiem Malianka, tuż nad krawędzią doliny Hronu (ryc. 1). Z punktu widzenia geografii historycznej jest to jedna z najważniejszych tras komunikacyjnych łączących Kotlinę Karpacką z Tatrami.

Osada Mindszent występuje w źródłach od początku XIV do początku XIX w. (*Mendscenthmalasa* – 1327 r.) i, jak wynika z najstarszej zachowanej nazwy, początkowo mogła stanowić część pobliskiej wsi Maláš, istniejącej do dzisiaj. Sam Maláš (*Malos*) jest wspomniany już w 1156 r. (Kropilák 1977, 217; Süle 2005, 313). Nazwa historyczna wsi Mindszent związana jest prawdopodobnie z wezwaniem miejscowego kościoła. Jego fundamenty przypadkowo odkryto w r. 1932 (Mencl 1937, 140). Z zachowanego planu i dwóch fotografii przechowywanych w archiwum Pamiatkovego úradu w Bratisławie wynika, że był to niewielki prostokątny kościół jednonawowy z absydą. Autor dokumentacji datował jego powstanie najpóźniej na XII w. i uznał za romański. Należy jednak przypuszczać, że metryka osady, a może i kościoła, jest starsza. Z terenu zanikłej wsi pochodzą bowiem znaleziska, które można dato-

* Archeologický ústav Slovenskej akadémie vied, Nitra, Słowacja; ORCID: 0000-0002-4819-468X; zbigniew.robak@savba.sk.

** Archeologický ústav Slovenskej akadémie vied, Nitra, Słowacja; ORCID: 0000-0002-9534-3115; michal.cheben@savba.sk.

¹ Badania wykonano w ramach projektów APVV 19-0563 oraz VEGA 2/0068/24.

² Za błyskawiczną pomoc w identyfikacji zabytku autorzy dziękują dr. Piotrowi Kotowiczowi i dr. hab. Andrzejowi Janowskiemu.



Ryc. 1. Želiezovce-Okrúhly majer (Kostolná). Zasięg stanowiska i miejsce znaleziska. Oprac. Z. Robak

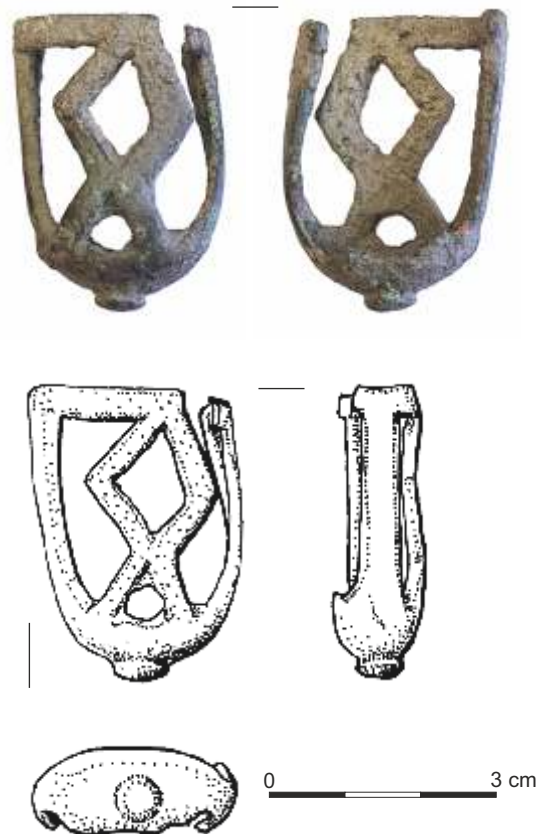
Fig. 1. Želiezovce-Okrúhly majer (Kostolná) site. Site area and the place of discovery of the artefact. Processing Z. Robak

wać na okres wcześniejszy – w tym dwa połączone karolińskie okucia rzemienia z IX w., brązowy krzyż relikwiarzowy w typie bizantyjskim (enkolpion) z X–XI w. (Robak 2018) oraz liczne znaleziska wczesno-średniowiecznych monet (bizantyjskich i węgierskich), z których najstarsze można datować na X w. oraz okres panowania Stefana I Świętego.

Oprócz nich na stanowisku znajdowane sąabytki ze wszystkich epok prehistorycznych, począwszy od neolitu, kiedy to stanowisko zajmowały dwie osady kultury ceramiki wstęgowej rytej (grupa żeliezowska). Na podstawie znalezisk powierzchniowych można ocenić, że od epoki środkowego brązu aż po średniowiecze stanowisko było zasiedlone bez dłuższych przerw. Alojz Habovštiak, na podstawie zbioru ceramiki z badań powierzchniowych, datował istnienie średniowiecznej osady Veľký Vincent na XI–XVI w. (Habovštiak 1985, 325, 329).

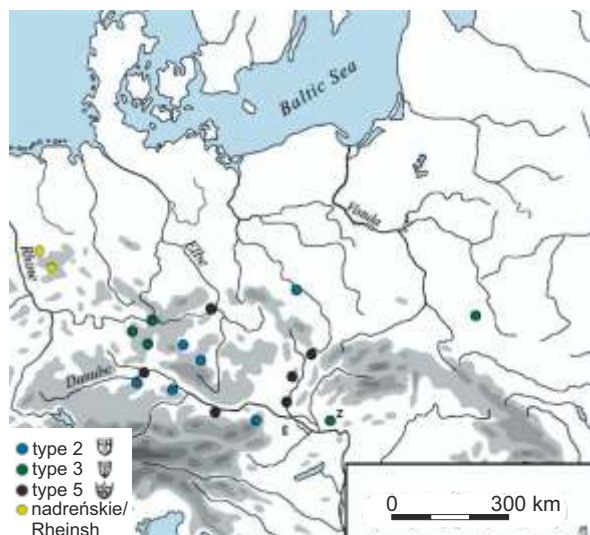
Na terenie, z którego pochodzą znaleziska, nie prowadzono do tej pory prac archeologicznych (poza amatorskim rozkopaniem fundamentów kościoła i kilku grobów w 1932 r.), a jedynie intensywne badania powierzchniowe oraz geofizyczne wykonywane przez Archeologický ústav Slovenskej akadémie vied w Nitrze (w 1952 i od 2018 r.), mające na celu określenie rozmiaru stanowiska i lokalizację możliwych struktur. Na jesień 2024 r. zaplanowano odsłonięcie fundamentów kościoła i przebadanie jego najbliższej okolicy w celu ustalenia chronologii obiektu. Stanowisko, podobnie jak cała okolica Želiezovce, jest, niestety, od kilkunastu lat miejscem intensywnej działalności tzw. detektorystów.

Ażurowy trzewik pochwy miecza (ryc. 2) znaleziono w odległości ok. 200 m na południe od pozostałości kościoła. Przedmiot wykonano ze stopu brązu ołowiowego (tab. 1) metodą odlewania w formie. Jest



Ryc. 2. Želiezovce. Trzewik pochwy miecza. Fot. M. Cheben; rys. J. Hritzová

Fig. 2. Želiezovce. The sword scabbard chape. Photo M. Cheben; drawing J. Hritzová



Ryc. 3. Znajdźiska średniowiecznych ażurowych trzewików pochew mieczy typów 2, 3 i 5 wg Kocha oraz form nadreńskich, Z – Żeliezowce (wg Kotowicz *et al.* 2023 ze zmianami i uzupełnieniami; oprac. Z. Robak)

Fig. 3. Finds of medieval openwork scabbard chapes of Koch's Types 2, 3, 5 and Rheinsh forms, Z – Żeliezowce (after Kotowicz *et al.* 2023 with amendments and additions; processing Z. Robak)

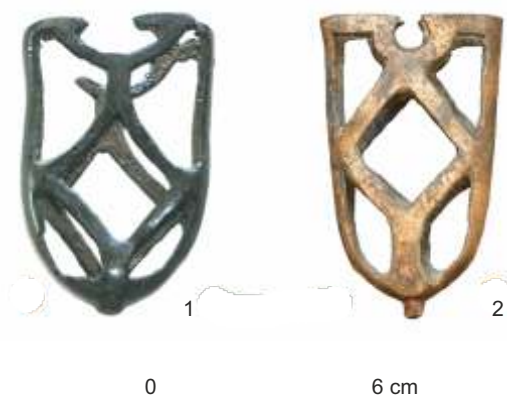
	Cu	Pb	Sn	Zn	Sb	inne/ other
%	63,47	30,73	1,94	0,79	0,13	2,94

Tab. 1. Żeliezowce-Okrúhly majer. Skład chemiczny stopu brązu okucia (Niton XL 3 XRF Analyzer). *AÚ SAV Nitra/V. Mezei*

Tab. 1. Żeliezowce-Okrúhly majer. Chemical composition of the chape's copper alloy (Niton XL 3 XRF Analyzer). *AÚ SAV Nitra/V. Mezei*

wykonany dość niedbale, widoczne są szwy i nadlewki w narożnikach otworów. Obecnie zabytek mierzy 38 mm długości, 29 mm szerokości i 12 mm grubości. Wartości te należy traktować jako zbliżone do oryginalnych rozmiarów, gdyż przedmiot jest uszkodzony, a jego ażurowe elementy powyginaane. Być może jest to niedokończony produkt.

Ażurowe trzewiki są zabytkami, których w ostatnich 10–15 latach pojawiło się w Europie relatywnie dużo, zapewne na skutek powszechnego stosowania detektorów metali. Od czasów artykułu Roberta Kocha z 1986 r., który opracował znajdźiska trzewików z obszaru Niemiec, notujemy znaczny przyrost znajdźisk (Ubl 1996; Krabath 2001; Gross 2010; Korený 2012; 2022; Sankiewicz 2012; Čechura 2017; Žákovský 2022; Pták 2023). Dotyczy on zwłaszcza wschodnich rubieży Europy Środkowej (wschodnia Polska, zachodnia Ukraina i Białoruś), a zatem obszarów, gdzie do tej pory podobne znajdźiska nie występowały (Kotowicz *et al.* 2023). Wiele znajdźisk trzewików publikowanych jest przy tym wyłącznie na portalach poszukiwaczy zabytków i nigdy nie trafia do obiegu naukowego.



Ryc. 4. Znajdźiska średniowiecznych ażurowych trzewików pochew mieczy z terenu północnej Nadrenii: 1 – Breitscheid; 2 – Hörder Burg (1 – wg Neubauer 2008; 2 – wg Brink-Kloke *et al.* 2009)

Fig. 4. Finds of medieval openwork scabbard chapes from Northern Rheinland: 1 – Breitscheid; 2 – Hörder Burg (1 – after Neubauer 2008; 2 – after Brink-Kloke *et al.* 2009)

Znajdźiska ażurowych trzewików pochew mieczy koncentrują się głównie w południowej części dzisiejszych Niemiec, zachodnich Czechach oraz nadnadaunajskiej części Austrii, choć sporadycznie pojawiają się także i w innych częściach Europy (Sankiewicz 2012, 247, ryc. 4). Trzewiki podobne do okucia z Żeliezowiec (typy 2, 3 oraz 5 wg R. Kocha, odpowiadające typom 220, 230 i 250 S. Krabatha) występują jednak głównie na obszarze południowo-wschodnich Niemiec, Austrii, Czech i Moraw (ryc. 3). Należy przy tym zauważyć, że trzewik z Żeliezowiec nie znajduje idealnego odpowiednika w typologiach R. Kocha i S. Krabatha. Okuciu temu najbliższy do typu 3 (Koch 1986, 199, Abb. 5; Krabath 2001, 62, Abb. 11:11), dla którego charakterystyczna jest dekoracja w formie ażurowych rombów. Okucia podobnego rodzaju występują głównie na obszarze wschodniej Turynii i górnej Frankonii, ale zaliczony został do niego także egzemplarz z Czeremna w Polsce (Kotowicz *et al.* 2023, 262–266, Fig. 6). Trzewiki z romboidalną dekoracją, o formie zbliżonej do typów 1 i 3 Kocha, znane są także z północnej Nadrenii (ryc. 4; Neubauer 2008; Brink-Kloke *et al.* 2009).

Problem z datowaniem ażurowych okuc pochew mieczy spoczywa głównie w braku dobrze datowanych znajdźisk. W przypadku okucia z Hörder Burg w Dortmundzie jego chronologię *post quem* pozwala ustalić data założenia zamku ok. 1198 r. (Lammers 2015). Okucie typu 1 z Třebiča pochodzi z warstwy datowanej na początek XIV w. (Žákovský 2022, 132). Na podstawie innych podobnych znajdźisk (Kotowicz *et al.* 2023, 262–263) chronologię okucia z Żeliezowiec można więc próbować określić ramowo na XII–XIII w. Nie jest to zbyt precyzyjna chronologia, ale w tym mo-

mencie brak większej liczby lepiej datowanych analogicznych egzemplarzy. Nowe badania (Čechura 2017; 2021; Korený 2022; Žákovský 2022; Pták 2023) wskazują, że ogólna chronologia ażurowych trzewików mieczy może się zamykać nawet w okresie od XI do początków XIV w., a w ikonografii uproszczone formy ażurowych okuć mogą występować nawet do XV w. (Korený 2022, 310; Pták 2023, 26). Typologia średniowiecznych ażurowych trzewików pochew broni białej okazuje się być o wiele bogatsza niż zestawy

proponowane przez R. Kocha i S. Krabatha (co widać na podstawie nowych znalezisk z Nadrenii) i wymaga podjęcia bardziej zaawansowanych analiz.

Znalezisko zapełnia (przynajmniej częściowo) lukę pomiędzy znaleziskami z południowo-wschodniej Polski i Ukrainy, a głównym obszarem występowania ażurowych trzewików. Wydaje się przy tym, że podobne przedmioty nie są wyłącznie importami z obszarów Niemiec czy Austrii, ale były produkowane lokalnie, zgodnie z obowiązującą w całej Europie modą.

Bibliografia (transliteracja)

- Brink-Kloke H., Garth W., Lammers D. 2009. *Ausgegraben! 800 Jahre Hörder Burggeschichte(n)*. Dortmund.
- Čechura M. 2017. *Středověká nákončí pochev mečů ze západních Čech*. „Archeologie západních Čech” 13, 40–45.
- Čechura M. 2021. *Nové nálezy nákončí pochev mečů ze západních Čech*. „Archeologie západních Čech” 12, 92–98.
- Gross U. 2010. *Militärische Raritäten: zwei Schwertscheidenmundbleche des 5. Jahrhunderts und drei Ortblätter des Hoch- und beginnenden Spätmittelalters*. „Fundberichte aus Baden-Württemberg” 31, 677–686.
- Habovštiak A. 1985. *Stredoveká dedina na Slovensku*. Bratislava.
- Koch R. 1986. *Ein durchbrochenes Schwertortband vom Schwanberg bei Rödelsee*. W: L. Wamser (red.), *Aus Franken Frühzeit*. „Mainfränkische Studien” 37, 193–206.
- Korený R. 2012. *Středověké nákončí pochvy meče z Dobroměřic, okr. Loupy*. „Archeologie ve středních Čechách” 16, 945–947.
- Korený R. 2022. *Středověké nákončí pochvy meče z Voznice, okr. Příbram a několik kritických poznámek k nálezům středoevropské skupiny*. W: M. Bača (red.), *Pod stromem života. Zborník k 70. narodeninám Michala Slivku*. Bratislava, 309–315.
- Kotowicz P., Wołoszyn M., Garbacz-Klempka A., Jurecki P. 2023. *From the west to the east. A unique medieval sword scabbard chape from Czermno-Cherven' (Poland)*. W: D.V. Toichkin (red.), *Istoriia Davn'oi zbroii. Doslidzhenniâ 2020*. Kyïv, 256–270.
- Krabath S. 2001. *Die hoch- und spätmittelalterlichen Buntmetallfunde nördlich der Alpen. Eine archäologisch-kunsthistorische Untersuchung zu ihrer Herstellungstechnik, funktionalen und zeitlichen Bestimmung. Band 1 – Text*. Internationale Archäologie 63, Rahden.
- Kropilák M. (red.). 1977. *Vlastivedný slovník obcí na Slovensku II*. Bratislava.
- Lammers D. 2015. *Von der Burg zur Festung – eine Bastion in der Hörder Burg*. „Archäologie in Westfalen-Lippe” 2009, 142–145.
- Neubauer D. 2008. *Ein mittelalterliches Schwertortband aus dem Hohen Westerwald*. „Hessen Archäologie” 2007, 121–123.
- Mencl V. 1937. *Stredoveká architektúra na Slovensku*. Praha–Prešov.
- Pták M. 2023. *Dvě raně středověké nákončí pochev mečů z podhradí hradiště Prácheň (okr. Klatovy)*. W: O. Chvojka, M. Konrádová, J. Török (red.), *Meč a člověk. Vybrané kapitoly k dějinám mečů a lidí*. České Budějovice, 22–28.
- Robak Z. 2018. *Two Carolingian Strap-ends on Exhibition in Želiezovce (okr. Levice/SK)*. „Archäologisches Korrespondenzblatt” 48, 417–435.
- Sankiewicz P. 2012. *Późnośredniowieczny trzewik pochwy miecza z Ostrowa Radzimskiego*. „Acta Militaria Mediaevalia” VIII, 243–251.
- Süle P. (red.). 2005. *Encyklopédia miest a obcí Slovenska*. Lučenec.
- Ubl H. 1996. *Mittelalterliche Schwertortbänder aus Enns und Aschach*. „Mitteilungen des Museumsvereins Lauriacum Enns” 34, 9–14.
- Žákovský P. 2022. *Železné artefakty*. W: A. Hoch (red.), *Zmizelá Třebíč. Výpověď archeologie k dějinám města. Třebíč-Jihlava*, 120–137.

Bibliografia

- Brink-Kloke H., Garth W., Lammers D. 2009. *Ausgegraben! 800 Jahre Hörder Burggeschichte(n)*. Dortmund.
- Čechura M. 2017. *Středověká nákončí pochev mečů ze západních Čech*. „Archeologie západních Čech” 13, 40–45.
- Čechura M. 2021. *Nové nálezy nákončí pochev mečů ze západních Čech*. „Archeologie západních Čech” 12, 92–98.
- Gross U. 2010. *Militärische Raritäten: zwei Schwertscheidenmundbleche des 5. Jahrhunderts und drei Ortblätter des Hoch- und beginnenden Spätmittelalters*. „Fundberichte aus Baden-Württemberg” 31, 677–686.
- Habovštiak A. 1985. *Stredoveká dedina na Slovensku*. Bratislava.

- Koch R. 1986. *Ein durchbrochenes Schwertortband vom Schwanberg bei Rödelsee*. W: L. Wamser (red.), *Aus Franken Frühzeit*. „Mainfränkische Studien“ 37, 193–206.
- Korený R. 2012. *Středověké nákončí pochvy meče z Dobroměřic, okr. Louny*. „Archeologie ve středních Čechách“ 16, 945–947.
- Korený R. 2022. *Středověké nákončí pochvy meče z Voznice, okr. Příbram a několik kritických poznámek k nálezům střeoevropské skupiny*. W: M. Bača (red.), *Pod stromem života. Zborník k 70. narodeninám Michala Slivku*. Bratislava, 309–315.
- Kotowicz P., Wołoszyn M., Garbacz-Klempka A., Jurecki P. 2023. *From the west to the east. A unique medieval sword scabbard chape from Czermno-Cherven' (Poland)*. W: Д.В. Тоїчкін (red.), *Історія Давньої зброї. Дослідження 2020*. Київ, 256–270.
- Krabath S. 2001. *Die hoch- und spätmittelalterlichen Buntmetallfunde nördlich der Alpen. Eine archäologisch-kunsthistorische Untersuchung zu ihrer Herstellungstechnik, funktionalen und zeitlichen Bestimmung. Band 1 – Text*. Internationale Archäologie 63, Rahden.
- Kropilák M. (red.). 1977. *Vlastivedný slovník obcí na Slovensku II*. Bratislava.
- Lammers D. 2015. *Von der Burg zur Festung – eine Bastion in der Hörder Burg*. „Archäologie in Westfalen-Lippe“ 2009, 142–145.
- Neubauer D. 2008. *Ein mittelalterliches Schwertortband aus dem Hohen Westerwald*. „Hessen Archäologie“ 2007, 121–123.
- Mencl V. 1937. *Stredoveká architektúra na Slovensku*. Praha–Prešov.
- Pták M. 2023. *Dvě raně středověké nákončí pochev mečů z podhradí hradiště Prácheň (okr. Klatovy)*. W: O. Chvojka, M. Konrádová, J. Török (red.), *Meč a člověk. Vybrané kapitoly k dějinám mečů a lidí*. České Budějovice, 22–28.
- Robak Z. 2018. *Two Carolingian Strap-ends on Exhibition in Želiezovce (okr. Levice/SK)*. „Archäologisches Korrespondenzblatt“ 48, 417–435.
- Sankiewicz P. 2012. *Późnośredniowieczny trzewik pochwy miecza z Ostrowa Radzimskiego*. „Acta Militaria Mediaevalia“ VIII, 243–251.
- Süle P. (red.). 2005. *Encyklopédia miest a obcí Slovenska*. Lučenec.
- Ubl H. 1996. *Mittelalterliche Schwertortbänder aus Enns und Aschach*. „Mitteilungen des Museumsvereins Lauriacum Enns“ 34, 9–14.
- Žákovský P. 2022. *Železné artefakty*. W: A. Hoch (red.), *Zmizelá Třebíč. Výpověď archeologie k dějinám města*. Třebíč-Jihlava, 120–137.