

Marek Florek*

Rozdzielacz rzemieni z Daromina¹

A strap distributor from Daromin

Abstract: In 2022, while searching for archaeological finds using a metal detector in the town of Daromin near Sandomierz, numerous artefacts from the Early Middle Ages were found. The subject of this research announcement is a bronze strap distributor. The artefact has direct analogies in the elite cemetery from the first half of the 11th century in Lutomiernik near Łódź. One similar artefact is known from Ukraine, while two were found in eastern Germany.

Keywords: Early Middle Ages; strap distributors; Sandomierz; ethnically foreign settlement.

Received: 10.03.2024; **Accepted:** 01.08.2024; **Revised:** 01.08.2024.

Citation: Florek M. 2024. *Rozdzielacz rzemieni z Daromina*. „Acta Militaria Mediaevalia” XX, 135–138. DOI: 10.48280/AMMXX.2024.010.

Daromin (gm. Wilczyce, pow. sandomierski), położony nad rzeką Opatówką, ok. 12 km od Sandomierza, był dotychczas znany archeologom przede wszystkim z badanych jeszcze w latach 20. XX w. cmentarzysk i osad z neolitu i wczesnej epoki brązu (por. Antoniewicz 1925; Bastrykowski 1927). Pozostałości osadnictwa średniowiecznego na jego terenie były stosunkowo słabo reprezentowane – w trakcie badań powierzchniowych realizowanych w ramach Archeologicznego Zdjęcia Polski zlokalizowano tutaj jedynie pięć stanowisk archeologicznych datowanych na okres średniowiecza (Florek 2023a, 79). W źródłach pisanych Daromin po raz pierwszy pojawia się w 1257 r., kiedy to książę Bolesław Wstydlivy nadał go, wraz z ponad 50 innymi wsiami leżącymi głównie w Ziemi Sandomierskiej, a także dwoma żrebiemi w sąsiadujących z nim Przechwodach, ufundowanemu przez siebie klasztorowi klarysek w Zawichoście (Moskal 2011, 195–197 – tam dalsza literatura). Własnością klarysek zawichojskich, które jeszcze w 1257 r. przeniosły się do Skąty koło Ojcowa, a ostatecznie osiadły przy kościele pw. św. Andrzeja w Krakowie, pozostał Daromin do 1864 r., tj. do kasaty ich dóbr w Królestwie Polskim przez władze rosyjskie.

W 2022 r., w trakcie poszukiwań zabytków na terenie Daromina prowadzonych przez Nadwiślańską Grupę Poszukiwawczą Stowarzyszenia „Szansa”, zlokalizowano nieznane wcześniej wielokulturowe stanowisko archeologiczne (ryc. 1; Daromin, stan. 70, AZP 88-72/332) z materiałami z epoki brązu, okresu rzymskiego i wczesnego średniowiecza (XI – początek XII w.). Wśród zabytków z tego ostatniego okresu są m.in. monety, ozdoby i elementy stroju ze srebra, miedzi i ołowiu, odważniki żelazne powlekane brązem, przedmioty codziennego użytku takie jak noże, krzesiwa i przęśliki oraz seria militariów i elementów wyposażenia jeździeckiego. Duża część odkrytych przedmiotów ma charakter elitarny, są wśród nich również importy pochodzące spoza ówczesnych granic państwa piastowskiego, co pozwoliło na wysunięcie hipotezy o istnieniu w tym miejscu w XI stuleciu (ewentualnie jeszcze początkach XII w.) czegoś, co – z braku lepszego terminu – można określić jako wczesny dwór rycerski (por. Florek 2023a).

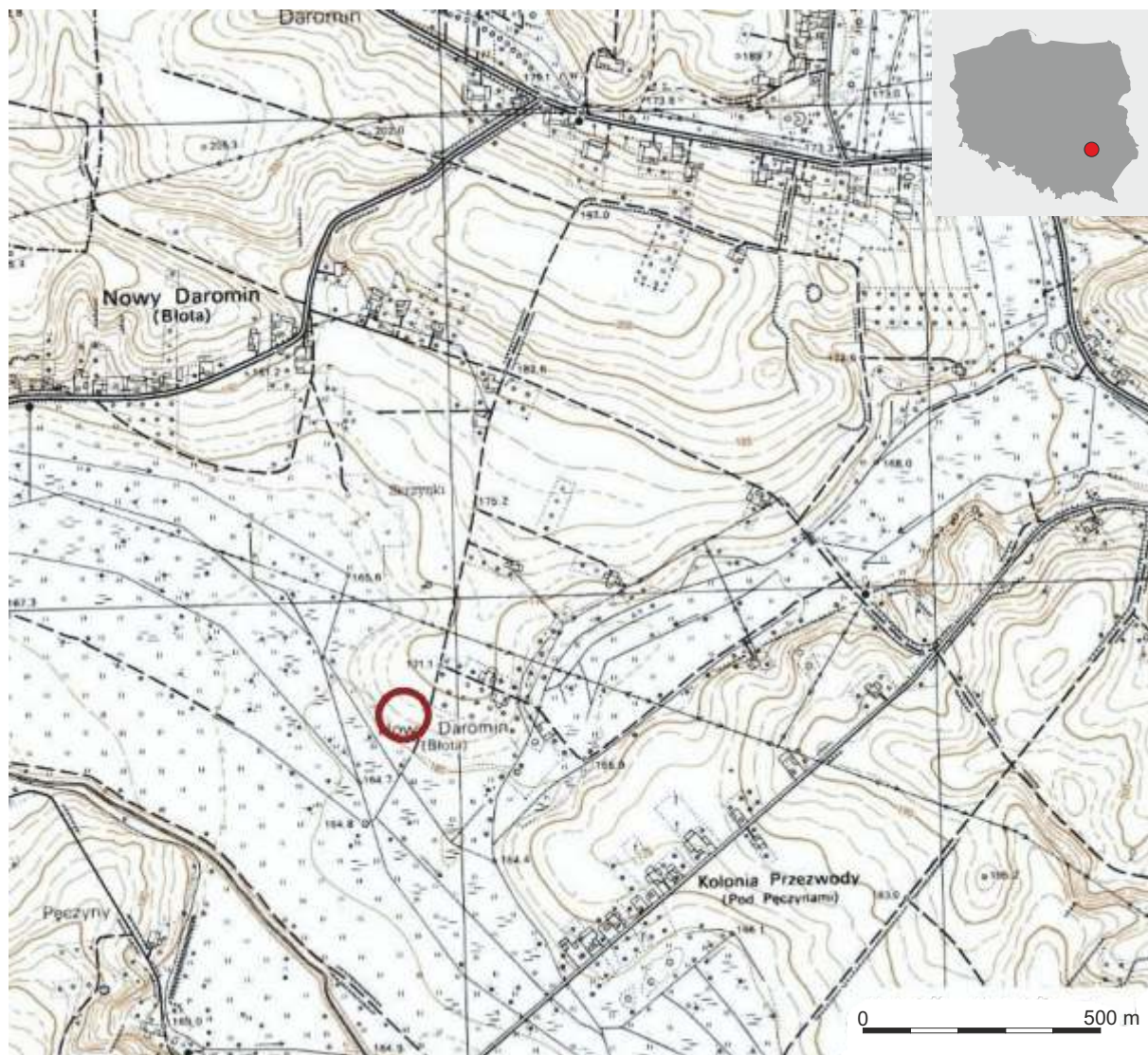
Wśród militariów i elementów wyposażenia jeździeckiego, poza opublikowaną już ołowianą główką buławy (Florek 2023b), na szczególną uwagę zasługuje wykonany ze stopu miedzi metodą odlewu rozdzielacz rzemieni.

Rozdzielacz ma kształt kolistego pierścienia (nieznacznie zdeformowanego) o średnicy 28 mm, o płasko-wypukłym przekroju poprzecznym o wymiarach 2 × 3 mm, z trzema skierowanymi do wnętrza wypustkami w kształcie mocno stylizowanych główek zwierzęcych (niedźwiedzi?) (ryc. 2:1–2). Bezpośrednimi analogiami do niego są cztery rozdzielacze rzemieni z grobu nr 5 z cmentarzyska w Lutomierniku, pow. pabianicki, które mają praktycznie identyczny kształt i wymiary (ryc. 2:3–4; por. Nadolski *et al.* 1959, 64, tabl. LIV:a–d; Grygiel 2014, ryc. 16) oraz rozdzielacz z osady podgrodowej w Łęczycy (Tumie) (Grygiel *et al.* 2014, ryc. 289:4–4a). Rozdzielacze te są uznawane za element ogłowia końskiego, chociaż już jakiś czas temu zwrócono uwagę, że – biorąc pod uwagę ich delikatność wykonania i niewielkie rozmiary – mogły być również elementami pasa (Gabriel 1991, 279–306; Padenberg 2012, 73; Grygiel 2014, 698–699).

Dotychczas formę rozdzielaczy z Lutomiernika i motyw zdobniczy je główek zwierzęcych, zazwyczaj uważanych za niedźwiedzie, wywodziło z terenów Europy Wschodniej bądź nawet Syberii (por. Jażdżewski 1951, 120–121; Nadolski *et al.* 1959, 64) lub wiązano ze skandynawsko-ruskim kręgiem kulturowym (Wołoszyn 2010, 312–313; Grygiel 2014, 698). Jednak, poza – praktycznie identycznym – rozdziela-

* Instytut Archeologii UMCS, Lublin, Polska; ORCID: 0000-0002-9917-710X; e-mail: gflorek@wp.pl; marek.florek@mail.umcs.pl.

¹ Artykuł powstał w ramach działań statutowych Instytutu Archeologii UMCS.



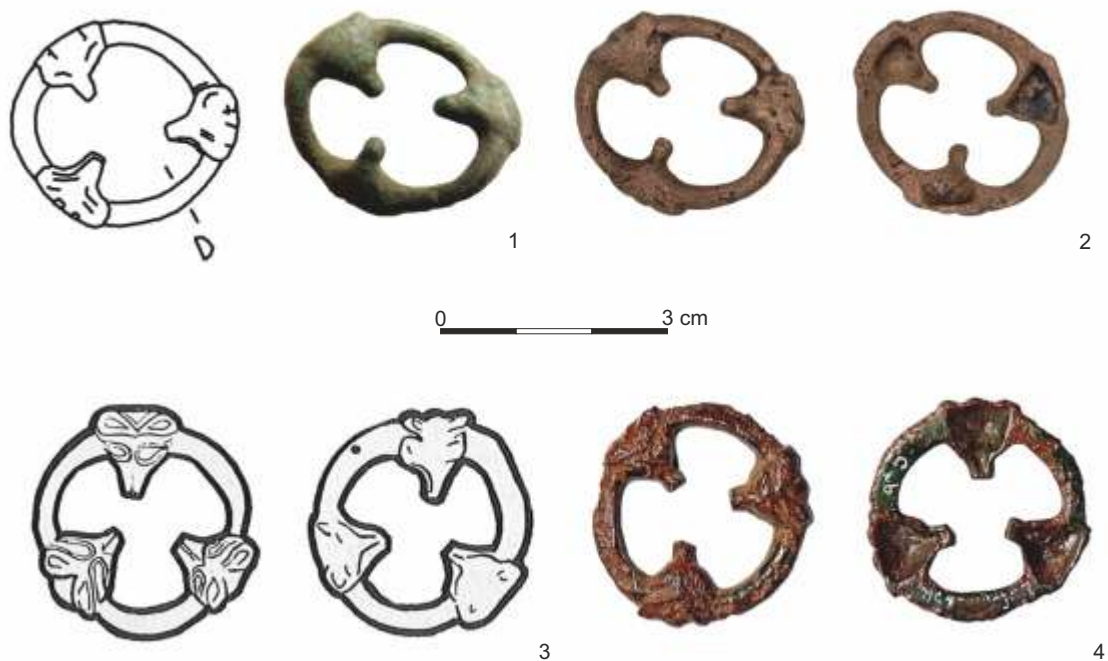
Ryc. 1. Daromin, pow. sandomierski. Lokalizacja stanowiska. Oprac. M. Florek

Fig. 1. Daromin, Sandomierz District. Location of the site. Processing M. Florek

czem z miejscowości Sahnivka (w polskich publikacjach jako Sachnówka/Sachnowka), obwód Cerkasy, Ukraina (por. Wołoszyn 2010, 312–313), trudno znaleźć w Europie Wschodniej dla nich bezpośrednie analogie. Podobne rozdzielacze, aczkolwiek także nieliczne, znane są również z terenów Słowiańszczyzny Połabskiej. Pierwszym przykładem może być rozdzielacz z Sundhausen (obecnie część miasta Gotha), Kreis Gotha, w pobliżu Erfurtu w Niemczech, na którego podobieństwo zabytków z grobu 5 z Lutomińska zwracał uwagę już Andrzej Nadolski, wiążąc go jednocześnie z Węgrami – koczownikami (Nadolski *et al.* 1959, 64). Jednak ze stanowisk przypisywanych wczesnośredniowiecznym Węgom nie znamy rozdzielaczy o podobnej formie. Kolejny, prawie identyczny egzemplarz jak te z Lutomińska i Daromina, nieco tylko większy, to rozdzielacz odkryty w Parchimiu, Kreis Ludwigslust-Parchim (Meklemburgia) w Niemczech (Paddenberg 2012, 73, Taf. 48:4351).

Zarówno rozdzielacz z Sahnivki, jak i Sundhausen (Gotha) to znaleziska luźne, pozbawione kontekstu a przez to trudne do datowania. Czas funkcjonowania grodu w Parchimiu to XI i początek XII w. (Paddenberg 2012, 127), natomiast grób nr 5 z Lutomińska – tak jak i całe to cmentarzysko – jest datowany na pierwszą połowę XI w. (Grygiel 2014, 740). Na XI w., być może z zawężeniem do jego pierwszej połowy, należałoby zatem datować rozdzielacz z Daromina. Taką samą chronologię ma też przeważająca większość pozostałych metalowych zabytków wczesnośredniowiecznych oraz fragmentów ceramiki znalezionych na stanowisku.

Jak wspomniano wcześniej, rozdzielacz rzemieni znaleziony w Darominie ma najbliższe i bezpośrednie analogie na elitarnym cmentarzysku w Lutomińsku, przez część badaczy wiązany z Waregami (por. *ibid.* – tam dalsza literatura). Na cmentarzysku tym możemy znaleźć analogie do wielu innych zabytków znalezionych w Darominie: kabłączków skroniowych, srebr-



Ryc. 2. Rozdzielacze rzemieni: 1–2 – Daromin, pow. sandomierski (1 – przed konserwacją; 2 – po konserwacji); 3–4 – Lutomiersk, pow. pabianicki, grób 5 (1 – rys. i fot. M. Florek; 2 – fot. P. Maciuk; 3 – wg Nadolski et al. 1959; 4 – wg Grygiel 2014)

Fig. 2. Strap distributors: 1–2 – Daromin, Sandomierz District (1 – before conservation; 2 – after conservation); 3–4 – Lutomiersk, Pabianice District, Grave 5 (1 – drawing and photo M. Florek; 2 – photo P. Maciuk; 3 – after Nadolski et al. 1959; 4 – after Grygiel 2014)

nych paciorków i zausznic, żelaznych ostróg. Możliwe, że z Europą Wschodnią i szeroko rozumianą kulturą warego-ruską należy też łączyć odkryte w Darominie wykonane ze stopu miedzi aplikacje przedstawiające jeźdźców na koniach, ołowianą głowicę buławy oraz, również ołowianą, zawieszkę z przedstawieniem ptaka na jednej stronie i kreskowym znakiem protoherbowym na drugiej (Florek 2023a; 2023b). Wszystkie te przedmioty wydają się wskazywać na obecność w Darominie

w pierwszej połowie XI w. przybyszów z zewnątrz, być może nawet spoza ówczesnego państwa piastowskiego, chociaż pozostających w służbie jego władców. Podobnie można interpretować część zabytków z XI-wiecznych cmentarzysk w Sandomierzu, Złotej i Ruszczy Płaszczynie, w pow. sandomierskim, oraz niektóre luźne znaleziska, np. zapinki podkowiaste z Koprzywnicy, pow. sandomierski i Brzezia, pow. opatowski (por. Florek 2018; 2019; 2020).

Bibliografia

- Antoniewicz W. 1925. *Eneolityczne groby szkieletowe i ziemianki mieszkalne w Nowym Darominie (pow. sandomierski, Małopolska)*. W: J. Schráníl (red.), *Niederlův sborník*. (= „Obzor praehistorický” 4). Praha, 243–274.
- Bastrzykowski A. 1927. *Monografia historyczna parafii Jankowice Kościelne*. Warszawa.
- Florek M. 2018. *Osadnictwo obcoplemienne i obcoetniczne w okolicach Opatowa i Sandomierza we wcześniejszym średniowieczu w świetle źródeł archeologicznych i toponomastycznych*. „Slavia Antiqua” 59, 281–312.
- Florek M. 2019. *Sandomierz między Północą, Południem a Wschodem. Ponadregionalne kontakty Sandomierza w X–XIII wieku w świetle znalezisk archeologicznych*. W: F. Kiryk, R. Chyła (red.), *Sandomierz. Miasto fascynującej przeszłości*. Kraków, 37–53.
- Florek M. 2020. *Osadnictwo obcoplemienne i obcoetniczne w okolicach Opatowa i Sandomierza we wcześniejszym średniowieczu w świetle źródeł archeologicznych i topomastycznych*. W: R. Kubicki (red.), *Studia z rozwoju administracji, Kościoła i społeczności opatowskiej* (= R. Kubicki (red.), *Studia nad rozwojem miasta Opatowa i powiatu opatowskiego*, t. 3). Kielce, 145–163.
- Florek M. 2023a. *Domniemany wczesny dwór rycerski w Darominie nad Opatówką. Wyniki poszukiwań w latach 2022–2023*. „Zeszyty Sandomierskie” 54, 79–83.
- Florek M. 2023b. *Ołowiana głowica buławy z Daromina*. „Acta Militaria Mediaevalia” XIX, 120–123.
- Gabriel I. 1991. *Christentum und heidentum*. W: M. Müller-Wille (red.), *Starigrad/Oldenburger. Ein slawischer Herrschersitz des frühen Mittelalters in Ostholstein*. Neumünster, 279–306.

- Grygiel R. 2014. *Cmentarzysko wareskich drużynników w Lutomiarsku*. W: R. Grygiel, T. Jurek (red.), *Początki Łęczycy*, t. II. *Archeologia o początkach Łęczycy*. Łódź, 679–751.
- Grygiel R., Stasiak W., Trojan M. 2014. *Gród Łęczycki w świetle badań archeologicznych*. W: R. Grygiel, T. Jurek (red.), *Początki Łęczycy*, t. II. *Archeologia o początkach Łęczycy*. Łódź, 11–666.
- Jażdżewski K. 1951. *Cmentarzysko wczesnośredniowieczne w Lutomiarsku pod Łodzią w świetle badań w r. 1949*. „Materiały Wczesnośredniowieczne” 1 (za 1949 r.), 91–163.
- Moskal T. 2011. *Wokół fundacji klarysek zawichojskich w 1257 roku (w 750 rocznicę fundacji szpitala przy klasztorze)*. „Roczniki Historii Kościoła” 3 (58), 192–198.
- Nadolski A., Abramowicz A., Poklewski T. 1959. *Cmentarzysko z XI wieku w Lutomiarsku pod Łodzią*. *Acta Archaeologica Universitatis Lodzensis* 7. Łódź.
- Paddenberg D. 2012. *Die Funde der jungslawischen Feuchtbodensiedlung von Parchim-Löddigsee, Kr. Parchim, Mecklenburg-Vorpommern*. Frühmittelalterliche Archäologie zwischen Ostsee und Mittelmeer 3. Wiesbaden.
- Wołoszyn M. 2010. *Obecność ruska i skandynawska w Polsce w X–XII w. – wybrane problemy*. W: M. Salamon, J. Strzelczyk (red.), *Wędrówka i etnogeneza w starożytności i średniowieczu*. Kraków, 299–334.