

Wojciech Kawka*

MILITARIA PÓŻNOŚREDNIOWIECZNE Z BADAŃ NA TERENIE BYTOMIA¹

Abstract: During archaeological research and as a result of accidental discoveries in the last 100 years, a total of 19 late medieval militaria were discovered in Bytom. Most of them come from the Market Square and adjacent areas. These weapons – a spear, a sword, a combat/battle knife and projectiles for bows and crossbows – are typical elements of the bourgeois arsenal that is known from written sources and can be reconstructed on the basis of finds from other towns in Silesia. Additionally, a large number of damaged iron spurs and other parts of equestrian equipment indicates commonness of travelling on horseback among commoners.

Keywords: Silesia, burgher arms, equestrian equipment, Late Middle Ages, tinned iron artefacts.

Received: 08.03.2021; **Accepted:** 07.06.2021; **Revised:** 24.06.2021.

Citation: Kawka W. 2021. *Militaria późnośredniowieczne z badań na terenie Bytomia*. “Acta Militaria Mediaevalia” XVII, 125-138. DOI: 10.48280/AMMXVII.2021.008.

Znaleziska średniowiecznej broni z obszaru starego miasta w Bytomiu nie były dotąd szerzej omawiane, za wyjątkiem jednego okazu grotu włóczni (Petersen 1939, 61, 163-165) oraz wzmianek w sprawozdaniach z badań i katalogach wystaw (Pawliński 2012, 70-71; Imiołczyk, Kawka 2017, 31, 35). Tworzą one zbiór 19 zabytków, które zostały odkryte w trakcie badań archeologicznych oraz przypadkowo w ciągu ostatnich 100 lat.

Największą ich liczbę pozyskano w trakcie badań prowadzonych na Rynku w latach 1998-1999 (ryc. 1:1-2), z warstw kulturowych rozdzielonych kolejnymi nawierzchniami placu. Wydobyta ceramika naczyniowa oraz badania dendrochronologiczne reliktyw drewnianych pozwoliły ustalić dokładną chronologię funkcjonowania każdej fazy, a co za tym idzie wąskie ramy czasowe dla momentu depozycji odkrywanych militariów (Andrzejewska 2000, 280-284). Dobrze ugruntowanym datowaniem dysponujemy również dla studni odkrytej na placu Kościuszki (ryc. 1:9), skąd pochodzi pugiinał nożowy (Pawliński 2012, 70-71). Pozostałe zabytki (ryc. 1:3-8) odkrywano w czasie licznych nadzorów nad inwestycjami i badań ratowniczych.

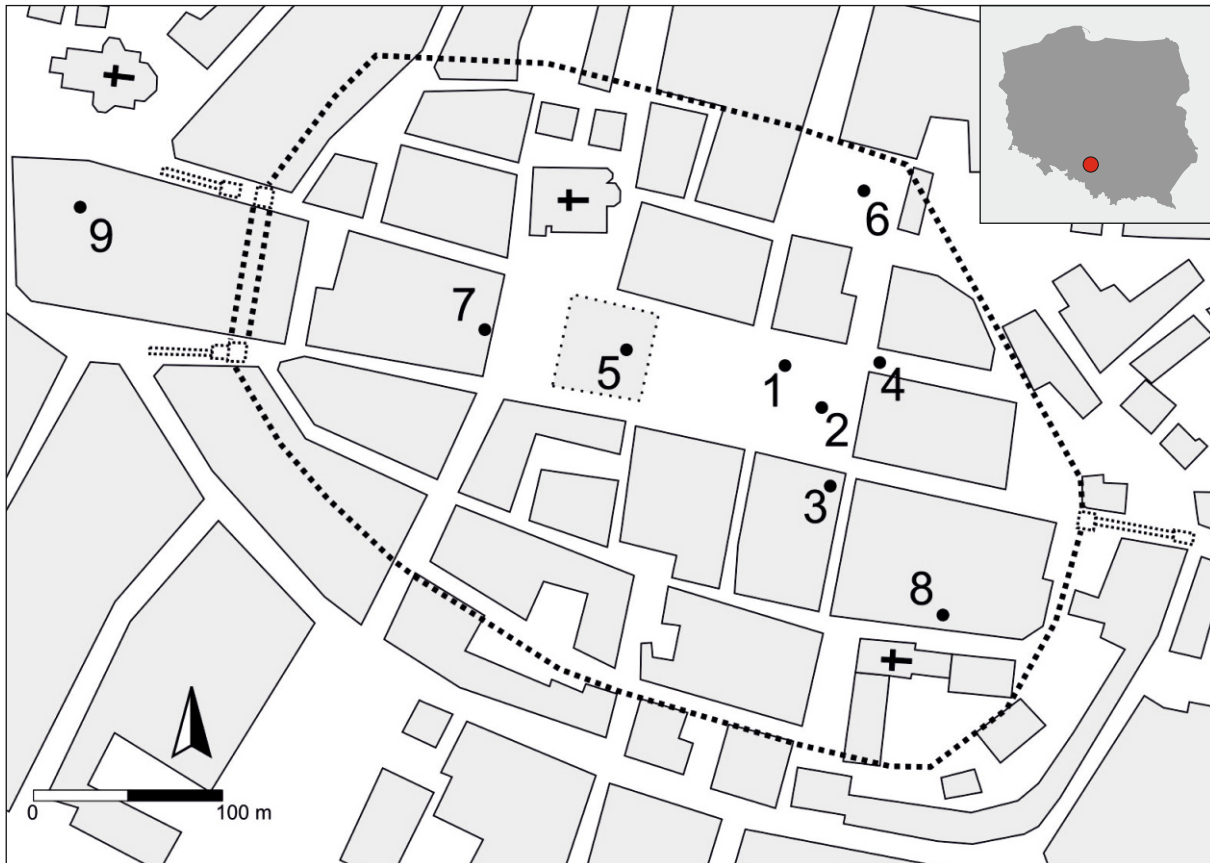
Uzbrojenie zaczepne

Grot włóczni (ryc. 2:1) został odkryty przypadkowo w czasie budowy kamienicy przy Karola Szymanowskiego 1, w południowo-wschodnim narożniku Rynku (ryc. 1:3). Ernst Petersen na podstawie jego formy uznał grot za wytwór zachodnio-germański (frankijski) i datował go na VI-VII w. (Petersen 1939, 61, 163-165, 265). Wczesne jego datowanie podtrzymał Jerzy Szydłowski (1966, 49), który zwrócił jednak uwagę, że podawane przez E. Petersena analogie nie są przekonywujące i okaz bytomski mógł być wytworem miejscowym, zagubionym w czasie potyczki lub polowania, gdyż brak w okolicy innych śladów osadnictwa z tego czasu. Natomiast Eldegarda M. Foltyn uznała chronologię zabytku za niepewną (Foltyn 2000, 83), skłaniając się raczej ku młodszym fazom wczesnego średniowiecza i wskazując na analogie wśród militariów wielkomorawskich z IX w. (Foltyn 1998, 97-98, tab. 10; por. też Dostal 1966, tabl. 25:1).

Jak widać, chronologia grotu bytomskiego nadal jest tematem dyskusji badaczy. Bardzo wczesne datowanie autorstwa E. Petersena wydaje się chybione ze względu na przyjętą metodę. Jak sygnalizował Andrzej Nadolski, opieranie klasy-

* Dział Archeologii, Muzeum Górnośląskie w Bytomiu, Polska; ORCID: 0000-0001-7914-1372; e-mail: wojciechkawka2@gmail.com.

¹ Artykuł został przygotowany w ramach działalności statutowej Muzeum Górnośląskiego w Bytomiu.



Ryc. 1. Bytom. Lokalizacja opisywanych znalezisk wraz z rekonstruowanym przebiegiem obwarowań miejskich (przebieg murów miejskich wg Bimler 1943, 14; oprac. W. Kawka).

Fig. 1. Bytom. Location of described artefacts along with the reconstruction of town's stone walls (the location of town's walls after Bimler 1943, 14; drawing by W. Kawka).

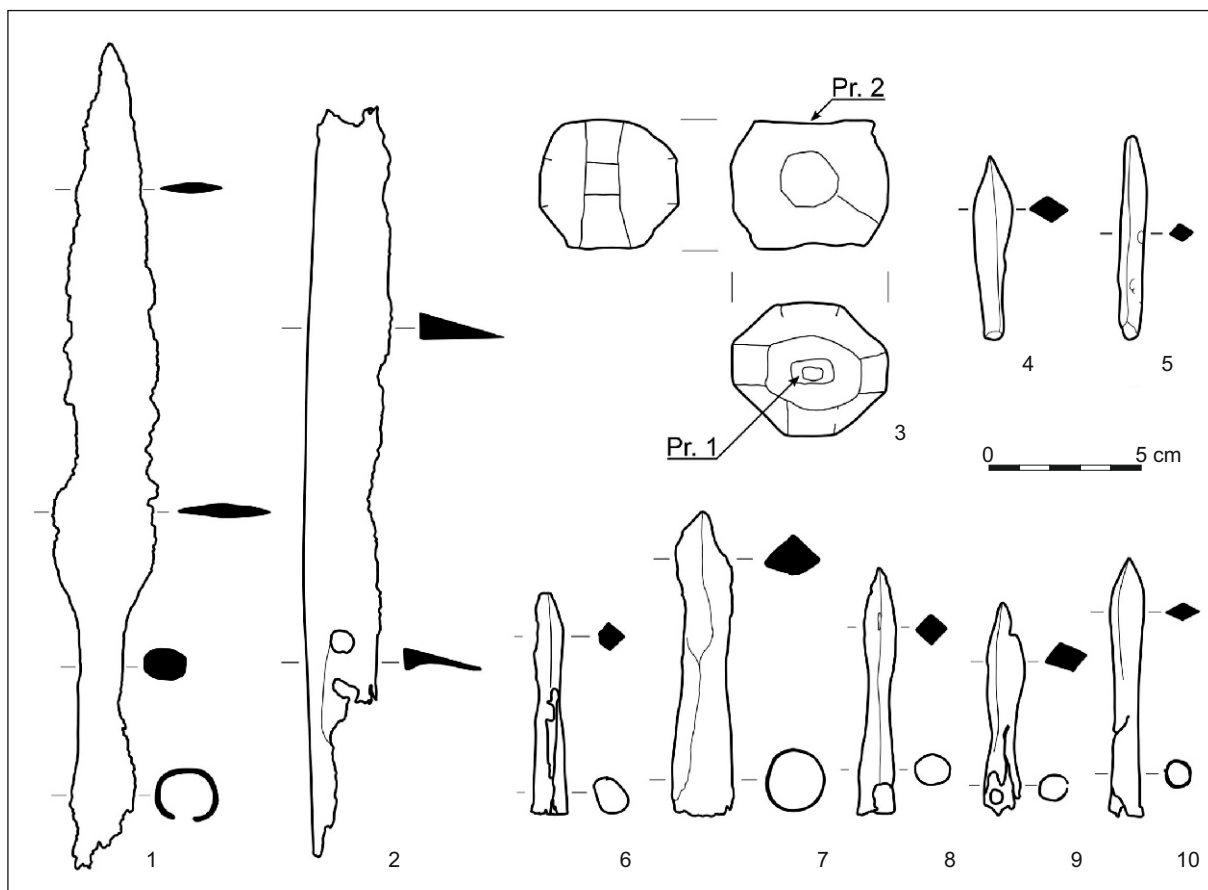
fikacji i chronologii jedynie na typologii formalnej jest bardzo niepewne w przypadku grotów włóczni. Ich forma już od epoki żelaza jest szczególnie silnie podyktowana funkcją, a różnice między poszczególnymi typami nieostre i trudne do jednoznacznego zdefiniowania (Nadolski 1954, 53; Kaczanowski 1995, 7). Znalazło to odzwierciedlenie w przypadku grotów z zamku Sokolec, datowanych przez Lecha Marka na XV w. (Marek 2008, 93-100), które E. Petersen uważał za produkt środowiska alamańsko-bajuwarskiego z VII w. (Petersen 1939, 133).

E. Petersen prawidłowo opisał wygląd grotu z Bytomia, choć dysponował jedynie informacjami z korespondencji z pracownikami muzeum w Bytomiu, w tym zapewne rysunkiem zabytku (ibidem, 61). Badacz włączył go do typu „Głowitz”, gromadzącego grotu o szerokim liściu, przechodzącym trójkątnym, zatępionym podcięciem w tulejkę, których liście są „mniej jednorodne” („weniger einheitlich”) od kształtu wierzbowego liścia prezentowanego przez okazy typu „Gutkau” (ibidem, 163). Powstała tym samym grupa łącząca dość zróżnicowane grotu, co

świadczy raczej o niekonsekwencji autora w konstruowaniu ciągu typologicznego, na którym następnie oparł swoją chronologię.

W świetle typologii A. Nadolskiego zabytek bytomski należałoby zaliczyć do najpowszechniejszego typu V, obejmującego grotu o lancetowatym liściu (Nadolski 1954, 54-55). Obecność szerokich krawędzi tnących i brak ości na liściu może świadczyć, że grot powstał w czasach, gdy kompletne opancerzenie nie było jeszcze powszechne (ibidem, 52). Wraz z opracowaniem wzmocnionych panczerzy w pierwszej połowie XIV w. zaczęto nadawać sztychom broni graniastą formę, ułatwiającą penetrację opancerzenia, co zaowocowało m.in. narodzinami mieczy typów XV i XVI (Oakeshott 2000, 147). Możemy zatem uznać, że do połowy XIV w. grot włóczni z Bytomia były skutecznym orężem, jednak okaz typu V z Elbląga odkryty w dobrze datowanych nawarstwieniach z XV w. dowodzi, że ten typ broni produkowano i użytkowano przez cały okres średniowiecza (Marek 2014, 81-82).

Kwestię chronologii opisywanego grotu mogłaby rozjaśnić stratygrafia odsłonięta w miejscu



Ryc. 2. Bytom. Broń zaczepna. Rys. W. Kawka.

Fig. 2. Bytom. Combat weapon. Drawing by W. Kawka.

odkrycia, jednak jak już wspomniano, zostało ono dokonane przypadkowo na placu budowy. Musimy zatem posiłkować się szerszym kontekstem. Bytom po raz pierwszy pojawia się w dokumencie z 1123 r., jednak miasto lokowano w 1254 r. (Drabina 2010, 14, 34) na surowym korzeniu, o czym świadczy brak znalezisk sprzed XIII w. z terenu miasta (Wójcik-Kühnel 2004, 48). Wobec braku innych przesłanek najbezpieczniej będzie zatem datować grot włóczni na czasy funkcjonowania miasta, od połowy XIII do XV w.

Na terenie dawnego Przedmieścia Gliwickiego, w trakcie badań archeologicznych poprzedzających budowę centrum handlowego „Agora” na placu Kościuszki, odkryto studnię (ryc. 1:9), z której dna wydobyto fragmentarycznie zachowany duży nóż (ryc. 2:2). Choć brakuje sztychu, zachowana długość jednosiecznej głowni wynosi 16,5 cm. Pozwala to zaklasyfikować zabytek do noży bojowych według kryterium wielkościowego ustalonego przez Mariusza Lewandowskiego, a dokładniej do odmiany B1c – puginałów z krawędzią trzpienia tworzącą jedną linię z tyłcem głowni (Lewandowski 1986, 104, 108). L. Marek

dodaje, że rozpatrując funkcję bojową noża, należy brać pod uwagę również takie cechy jak masywna konstrukcja głowni, zaostrenie pióra oraz istnienie tarczki bocznej (Marek 2008, 27-28; 2018, 630).

Szerokość tyłca głowni w zabytku z Bytomia wynosi 0,9 cm, co zdaje się nadawać odpowiednią sztywność ostrzu. Brakuje natomiast tarczki bocznej, lecz o jej pierwotnym istnieniu świadczy prawdopodobnie duży otwór o średnicy 0,6 cm w miejscu przejścia głowni w rękojeść. Tuż ponad nim znajduje się drugi, mniejszy otwór, w którym umieszczony był zapewne nit mocujący okładziny rękojeści. Podobnie blisko rozstawione otwory w przedniej części trzpienia obserwujemy m.in. w zabytkach z Nowego Targu we Wrocławiu (Marek 2018, ryc. 490) czy miejscowości Burdze koło Stalowej Woli (Glinianowicz, Kotowicz 2009, ryc. 1). Uznanie noża z bytomskiej studni za broń wydaje się zatem uzasadnione. Drewno użyte do budowy studni zostało ścięte w 1297 r. (Krapiec 2009), zaś wydobyta z wnętrza ceramika wskazuje na XIV-XV w. jako czas jej użytkowania. Pozwala nam to również datować opisywany puginał na XIV-XV w.



Ryc. 3. Pchnięcie głowicą miecza w twarz przeciwnika według traktatu Hansa Talhoffer'a z 1467 r. (wg https://de.wikisource.org/wiki/Seite:De_Fechtbuch_Talhoffer_067.jpg – dostęp 25.02.2021).

Fig. 3. Blow to the face of the opponent with the sword's pommel according to the treaty of Hans Talhoffer, 1467 (after https://de.wikisource.org/wiki/Seite:De_Fechtbuch_Talhoffer_067.jpg – access 25.02.2021).

W trakcie badań na Rynku pozyskano również głowicę miecza (ryc. 2:3). Odkryto ją przy ceglanej podstawie komina murowanego kramu z XVI w. Choć zabytek jest silnie zdeformowany, a jego powierzchnia jest skorodowana, nadal jest możliwe dostrzeżenie ośmiokątnej, facetowanego kształtu głowicy w rzucie frontalnym, pozwalającego przyporządkować ją do typu I₁ według Ewarta Oakeshotta² (1964, 103). Głowice oktagonalne, wykonywane zarówno z żelaza, jak i ze stopów miedzi, stanowiły część opraw mieczy z XIII-XV w., przy czym największą popularnością cieszyły się w latach 1360-1440, występując powszechnie w całej Europie Środkowej (Michalak 2007, 218-220; Marek 2008, 71; Zdaniewicz 2014, 495-499) i tak należałoby datować opisywany zabytek. Najbliższe geograficznie analogie stanowią żelazna głowica z zamku w Koziegłowach z XIV-

XV w. oraz brązowa głowica z obszaru starego miasta w Pyskowicach, datowana na drugą połowę XIII – pierwszą połowę XIV w. (Zdaniewicz 2014, 495-497).

Uwagę zwraca duża masa zabytku z Bytomia, wynosząca 322 g, przy jego niedużych rozmiarach. Znane są przypadki wypełniania głowic oktagonalnych, zwłaszcza brązowych, cięższymi metalami, w celu poprawienia ich właściwości jako przeciwwagi dla główki (ibidem, 497-498). Badanie spektrometrem³ wykonane w otworze na trzpień wykazało obecność ołowiu, wynoszącą 1,58% masy próbki (tab. 1, próbka 1). Próba kontrolna wykonana na powierzchni głowicy po przeciwległej stronie wykryła niemal czyste żelazo (98,58%) bez śladu ołowiu (tab. 1, próbka 2). Zdaje się to potwierdzać, że również w przypadku okazu z Bytomia zastosowano wypełnienie ołowiem.

² Autor artykułu pierwotnie błędnie określił formę głowicy jako typ K według Oakeshotta (Imiołczyk, Kawka 2017, 31).

³ Analizy głowicy miecza i ostrogi spektrometrem ED-XRF Bruker TRACER 15 przeprowadzili M. Kurgan-Przybylska i J. Soida z Działu Archeologii Muzeum Śląskiego w Katowicach, za co autor serdecznie dziękuje.

Opis próbki / Sample description	zawartość pierwiastków (% wag.) / content of elements										
	Pb	Cu	Ni	Ti	Al	S	Pb	Mn	Mo	Si	Fe
Pr. 1 – otwór na trzpień / tang's hole	0,16	0,69	0,37	0,16	0,06	1,18	1,58	<LOD	<LOD	5,62	90,09
Pr. 2 – powierzchnia głowicy / pommel's surface	–	0,71	0,20	0,07	–	0,10	–	0,04	–	0,29	98,58

Tab. 1. Skład chemiczny głowicy miecza (<LOD – poniżej granicy wykrywalności).

Tab. 1. The chemical composition of pommel (<LOD – below the detection limit).

Kolejną charakterystyczną cechą zabytku jest deformacja górnej płaszczyzny w postaci wtórnego spłaszczenia. Średniowieczne traktaty szermiercze opisują ciosy zadawane głowicą miecza, zwłaszcza pchnięcia wyprowadzane w twarz przeciwnika (ryc. 3), zaś duża masa wypełnionej łożem głowicy mogła zwiększać niszczycielski efekt uderzenia (Marek 2014, 51-52). Nie wydaje się jednak możliwe, by uszkodzenie okazu z Bytomia powstało w walce – wymagałoby to użycia wielkiej siły wobec bardzo twardej powierzchni. Bardziej prawdopodobne zdaje się powstanie deformacji przez wielokrotne, miarowe uderzanie innym twardym przedmiotem. Możliwe, że głowica bytomska była wtórnie używana jako podkładka lub kowadełko w podobny sposób jak babka do klepania kosi, przy mniejszych pracach metalurgicznych. Znane są liczne przypadki zmiany funkcji średniowiecznych militariów na narzędzia rzemieślnicze, jak chociażby miecz ze Świebodzina przekuty na ośnik (Michalak, Wawrzyniak 2009, 206-207 – tam dalsze przykłady) czy głowica miecza wykorzystywana jako bezmian wagi (Žákovský, Schenk 2017, 23, ryc. 18). Babki i kowadełka posiadały jednak zazwyczaj bolec służący ich mocowaniu w stole lub pieńku (Mechurova 1997, 93, tabl. LIV:16; Krajc 2003, 167, tabl. 131), którego brak przy głowicy z Bytomia.

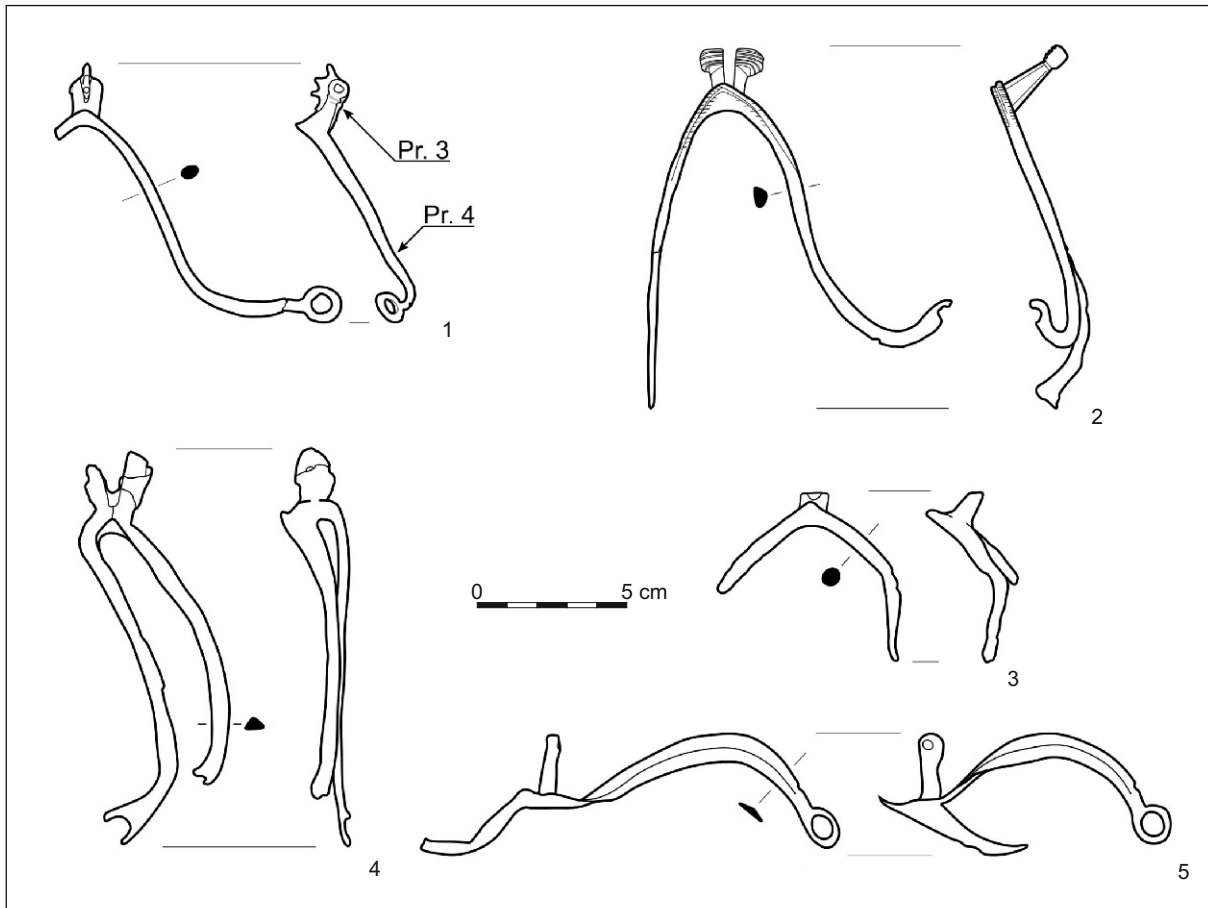
W badanym zbiorze militariów znalazło się także siedem grotów pocisków broni miotającej, określanych arbitralnie w inwentarzu muzealnym jako groty bełtów⁴. W ich opracowaniu posłużono się metodą klasyfikacji zaproponowaną

i rozwijaną przez Piotra Świątkiewicza (Świątkiewicz 2002, 61-62; 2010, 30-31). Pięć całkowicie zachowanych grotów zaopatrzonych jest w tulejkę (ryc. 2:6-10), w pozostałych dwóch przypadkach zachowało się jedynie ostrze (ryc. 2:4-5).

Uwagę zwraca zwłaszcza znacznych rozmiarów grot (ryc. 2:7) odkryty w sondażu zlokalizowanym u wylotu ulicy Rycerskiej na Rynek, w warstwie kulturowej datowanej ogólnie na późne średniowiecze (ryc. 1:4; Wójcik-Kühnel 1997). Zabytek, zaopatrzony w maczugowaty liść o największej szerokości przesuniętej ku ostrzu i czworobocznym przekroju poprzecznym oraz tulejkę (typ I-B:4; Świątkiewicz 2010), odznacza się dużą masą wynoszącą 68 g. Odpowiada ona grupie wagowej F, w której Krzysztof Wachowski zebrał groty pocisków z grodziska na Ostrówku w Opolu ważące od 49 do 72 g, będące grotami bełtów do kuszy (Wachowski 1982, 172, 191-192, ryc. 1). Jednocześnie szerokość tulei, mierząca 2,1 cm, znacznie przekracza parametry zaobserwowane dla grotów grupy wagowej F z Opola. Może to świadczyć o zastosowaniu grubszej, a jednocześnie krótszej brzechwy, dopasowanej do kuszy o znacznej sile naciągu (Marek 2018, 607).

Zastanawiający jest także grot (ryc. 2:5) pozyskany w trakcie nadzoru nad budową frontowych kamienic nowej pierzei zachodniej Rynku (ryc. 1:7; Szydłowski 1966, 86-91). Zachowało się jedynie długie i bardzo wąskie ostrze o czworobocznym przekroju, brak natomiast elementu służącego osadzeniu grotu na brzechwie (typ – B:5; Świątkiewicz 2010). Jeśli uznamy zabytek za grot pocisku broni miotającej, możemy go

⁴ Dwa z nich (kat. 4 i 6) znajdują się od wielu lat na wypożyczeniu do Muzeum w Rybniku, a ich opracowanie zostało oparte na rysunkach i danych z kart muzealiów.



Ryc. 4. Bytom. Ostrogi. Rys. W. Kawka.

Fig. 4. Bytom. Spurs. Drawing by W. Kawka.

wiązać z tzw. grotami szydłowatymi, służącymi przebiciu pancerzy i zbroi (Marek 2018, 610-611). K. Wachowski odrzucił jednak interpretację podobnych przedmiotów jako grotów pocisków, określając ich funkcję jako niejasną i sugerując, że mogą to być stimulusy – dolne okucia lasek, pastorałów i innych drzewców (Wachowski 1982, 192-194). W przypadku opisywanego zabytku z Bytomia możemy mieć też do czynienia z uszkodzonym szydłem bądź innym narzędziem, zatem jego militarną funkcję należy uznać za niepewną. Kontekst stratygraficzny ze względu na charakter badań jest niejasny i zabytek można datować ogólnie na późne średniowiecze.

Pozostałe grotki reprezentują formę typową dla późnego średniowiecza – są zaopatrzone w tulejkę oraz romboidalny liść o czworobocznym przekroju poprzecznym z największą szerokością znajdującą się w połowie długości ostrza lub przy jego krańcu (typy I-B:3 i I-B:4; Świątkiewicz 2010). Ich waga wynosi od 13 do 22 g, co odpowiada grupie wagowej D, wiązanej przez K. Wachowskiego z pociskami do łuku bojowego lub lżejszej kuszy (Wachowski 1982, 187-190).

Jedynie egzemplarz pozyskany w trakcie badań na Rynku (ryc. 2:8) możemy dzięki stratygrafii datować wąsko na przełom XIII i XIV w., pozostałe możemy określić jedynie jako późnośredniowieczne.

Bełty do kuszy jako jedyne średniowieczne militaria zostały wspomniane w źródle pisanym z historii Bytomia. Protokół z 1744 r. podaje, że w posiadaniu miasta znajdowała się żółto-niebieska chorągiew z herbem miejskim i czarnym orłem książęcym oraz pochodzące z „dawniejszych czasów”: sześć halabard, dwa bębny, dwa miecze katowskie, regiment (insygnium) oddziału miejskiego, 400 żelaznych grotów bełtów bez brzechw i miedziana gałka wieńcząca niegdyś wieżę (Grammer 1863, 197).

Oporządzenie jeździeckie

Łącznie w trakcie badań archeologicznych w Bytomiu pozyskano pięć ostróg średniowiecznych. Wszystkie z nich należą do typu III według Zofii Hilczerówny – ostróg z bodźcem gwiazdzystym (Hilczerówna 1956, 62-63). Ich klasyfikację znacznie utrudnia stan zachowania, a zwłaszcza

Opis próbki / Sample description	zawartość pierwiastków (% wag.) / content of elements		
	Pb	Sn	Fe
Pr. 3 – widełki / rowel	0,11	16,23	83,66
Pr. 4 – ramię / arm	–	–	100

Tab. 2. Skład chemiczny ostrogi (<LOD – poniżej granicy wykrywalności).

Tab. 2. The chemical composition of spur (<LOD – below the detection limit).

wtórne wygięcia ramion, które zaburzyły pierwotną geometrię zabytków. Ramiona ostróg w przekroju poprzecznym są daszkowate (ryc. 4:2,4), taśmowate (ryc. 4:5) lub okrągłe, wręcz drutowate (ryc. 4:1,3), w większości łukowato wygięte. Tylko w jednym przypadku mamy do czynienia z kolankowatym zgięciem ramion (ryc. 4:3). Zaczepy zachowane w całości lub częściowo należą bez wyjątku do grupy zaczepów ogniwkowych – typ E1 i E2 według K. Wachowskiego (1984, 37-38) lub typ 1 i 3 według Stanisława Kołodziejskiego (1985, ryc. 2). Choć fragmentarycznie zachowało się tylko jedno kółko gwiazdziste (ryc. 4:1), na podstawie długości zachowanych widełek możemy ocenić, że średnice gwiazdek nie przekraczały 2,6 cm. Ostrogi bytomskie swoją formą odpowiadają zatem najpowszechniejszym formom obserwowanym wśród zabytków z placu Nowy Targ we Wrocławiu, pochodzącym z faz osadniczych V-VII datowanych od końca XIII do początków XV w. (Marek 2018, 584-590), a także ogólnym trendom rozwojowym stwierdzonym w XIII i XIV w. na Słowacji (Koóšová 2004, 533-536).

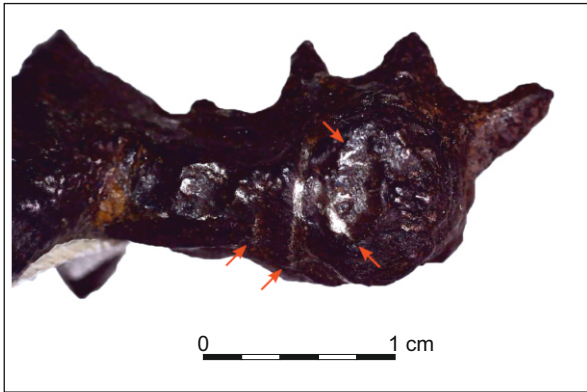
Wśród ostróg szczególną uwagę zwraca okaz (ryc. 4:1) odkryty w trakcie badań ratowniczych na zapleczu działki przy ulicy Józefczaka 43, w warstwie datowanej ogólnie na późne średniowiecze (ryc. 1:8; Podyma, Wójcik 1990, brak paginacji). Jest to ostroga o parabolicznym rozstawie ramion, z krótkimi widełkami zakończonymi półkami kuli podkreślonymi zgrubieniem, w których częściowo zachowała się nieduża gwiazdka, pierwotnie 10-ramienna. Przetrwało tylko jedno, łukowato wygięte, drutowate ramię o owalnym przekroju poprzecznym, zwieńczone ogniwkowym zaczepem typu 1 (Kołodziejski 1985, ryc. 2). Na plastycznym zdobieniu widełek widoczna jest inkrustacja białym metalem – dwie białe linie biegną wzdłuż grzebykowatego zgrubienia, a fragmentarycznie zachowane plamki otaczają miejsce osadzenia osi gwiazdki (ryc. 5). Analiza spektro-

metrem (tab. 2, próbka 3) wykazała, że jest to cyna (16,23% próbki) z niewielką domieszką ołowiu (0,11% próbki). Próba kontrolna na zachowanym ramieniu wykryła jedynie żelazo (tab. 2, próbka 4).

Pokrywanie cyną ostróg było stosowane przez całe średniowiecze, aż po czasy nowożytne. W Anglii było praktykowane od X do XVII w. (Jope 1956, 36). Z Czech najstarsze cynowane ostrogi również pochodzą z X w. (Ottenwelter, Leroux, Děd 2008, 77). Natomiast w Polsce za najstarszą cynowaną ostrogę można uznać zabytek z grodziska w Skoczowie-Międzywiciu z przełomu VII i VIII lub z drugiej połowy VIII w. (Foltyn 1998, 102 – tam dalsza literatura; Miazga 2017, ryc. 3). Cynowanie było wykorzystywane jako metoda zdobienia lub, gdy pokrywano cały przedmiot, zabezpieczenie przed korozją, na którą ostrogi były szczególnie wrażliwe (Ottenwelter, Leroux, Děd 2008, 76; Szymczak 2018, 191). W przypadku ostrogi z Bytomia mamy do czynienia z ornamentem, który swoją srebrzystą barwą miał podkreślać plastyczne zdobienie widełek.

Interesujący ornament wystąpił również na ostrodze odkrytej na Rynku w warstwach datowanych na koniec XIII i pierwszą ćwierć XIV w. Górne powierzchnie wielobocznych zgrubień wieńczących widełki są karbowane, zaś szczytowa partia zapiętka i ramion oprócz poprzecznego karbowania posiada również biegnącą wzdłuż linię ryty (ryc. 4:2). Pionowe nacięcia wypełnione dodatkowo cyną stwierdzono m.in. na ostrodze z przełomu XIII i XIV w. z Nowego Targu we Wrocławiu (Marek 2018, 585, ryc. 444:d). Formą widełek zabytek z Bytomia odpowiada małopolskim ostrogom typu D według S. Kołodziejskiego (1985, 166-167) datowanym od końca XIII do połowy XIV w., jest jednak od nich wyraźnie mniejszy.

Z badań na Rynku, z warstwy datowanej na koniec XIII i pierwszą ćwierć XIV w., pochodzi żelazne, częściowo zachowane strzemie (ryc. 6:1). Szeroki otwór na puśliko wykonany w płasko



Ryc. 5. Bytom. Cynowanie widoczne na widelkach ostrogi. Fot. W. Kawka.

Fig. 5. Bytom. Traces of tining on the rowel spur. Photo by W. Kawka.

rozklepanej górnej części kabłąka pozwala przyporządkować znalezisko do typu IV strzemion średniowiecznych według Witolda Świątosławskiego (1990, 46). Łukowate ramiona o okrągłym przekroju poprzecznym sugerują przynależność do odmiany D lub F (ibidem, 49-52). Dalsze rozróżnienie jest niemożliwe ze względu na brak stopki, choć znaczna wysokość i wydłużone proporcje zabytku bytomskiego zdają się wskazywać na odmianę F. Strzemiona typu IVD z terenów Polski są według ustaleń W. Świątosławskiego datowane od drugiej połowy XIII do początków XIV w. (ibidem, 50), jednak z terenu Niemiec pochodzą dobrze datowane okazy z przełomu XIV i XV w. (Goßler 2011, 76). Natomiast strzemiona typu IVF były użytkowane od drugiej połowy XIII w. aż do początków XV w. (Świątosławski 1990, 52). Obie formy znajdują swoje pierwowzory na stepach Europy Wschodniej w IX-X w., zaś ich pojawienie się i rozprzestrzenienie w Europie Środkowej mogło mieć związek z migracjami koczowniców i ekspansją Mongołów w XIII w. (ibidem, 52, Goßler 2011, 76), jednak szybko zyskały popularność na nowych terenach, o czym świadczą liczne znaleziska z grodów, zamków i miast (Świątosławski 1990, 50, 52, 104-107, 109-112). Jako przykład mogą posłużyć strzemiona z badań na Nowym Targu we Wrocławiu, należące bez wyjątku do typów IVD i IVF (Marek 2018, 595-597).

Na terenie miasta odkryto także trzy fragmentarycznie zachowane wędzidła. Dwa z nich należą do najpowszechniej występującego typu I według A. Nadolskiego (1954, 87) z dwudzielnym międzyzębiem i pierścieniami. Pierwsze z nich odkryto na Rynku (ryc. 1:1), w warstwie mierzwy akumulowanej od końca XIII do pierwszej ćwierci XIV w. Składa się z jednego ogniwa wykonanego z pręta żelaznego o okrągłym przekroju, w którego zaczepie zachował się okrągły krępulec (ryc. 6:4).

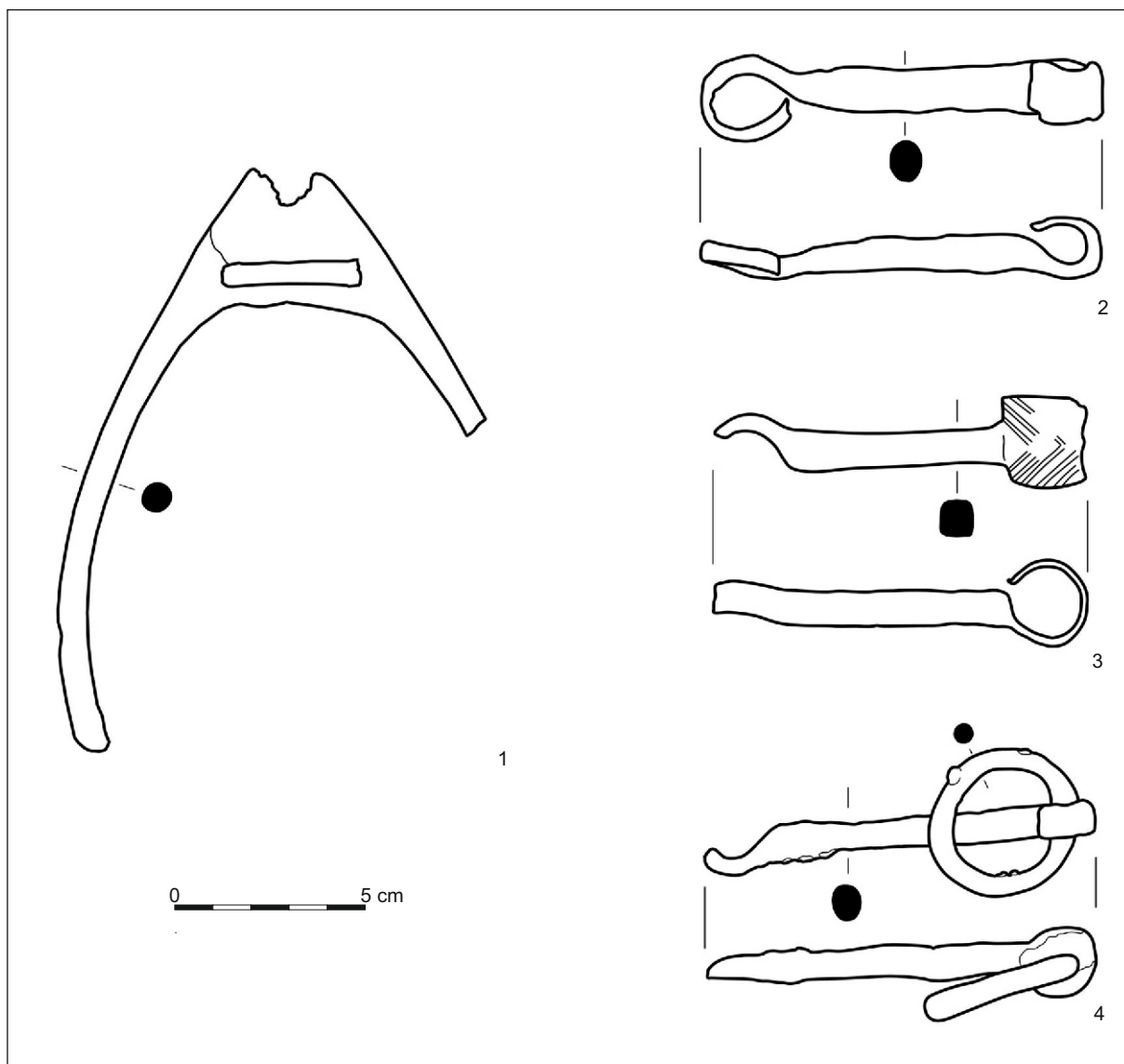
Drugie, odkryte na placu Grunwaldzkim i datowane ogólnie na późne średniowiecze, zachowało się w postaci pojedynczego ogniwa wykonanego z żelaznego pręta o okrągłym przekroju (ryc. 6:2; Podyma 2006, 194).

Trzecie wędzidło również należy zakwalifikować do typu I według A. Nadolskiego z dwudzielnym międzyzębiem, jednak okaz ten wyróżnia się swoim wykonaniem. Jest to pojedyncze ogniwo wykonane z pręta żelaznego o przekroju prostokąta z zaokrąglonymi narożnikami. Zaczep, w którym mocowany był krępulec, ma formę szerokiej, walcowatej tulei i jest zdobiony rzędami ukośnych żłobień. Choć ornament jest obecnie zatarty w dużej części, wydaje się, że żłobienia łączyły się w trójkąty (ryc. 6:3). Zabytek pozyskano w czasie badań na Rynku, a opisana we wstępie stratygrafia pozwala datować moment jego zdeponowania między trzecią ćwiercią a końcem XIII w. Jako analogicznie zdobione okazy można wskazać brązowe wędzidło z „Zamczyska” w Mymoniu z XIV-XV w. (Cabalska 1966, 59-62; Kotowicz 2004, 33-34), dwa międzyzębia ze Skąły Biśnik w Strzegowej datowane na XIII/XIV – pierwszą połowę XIV w. (Muzolf 1996, 110-111, ryc. 5:1-2) i dwa wędzidła z Międzyrzecza – jedno z grodu, zdeponowane pod koniec XIV w. (Cabalska 1970, 15), drugie odkryte na terenie miasta i datowane na drugą połowę XIV – pierwszą połowę XV w. (Łaszkiwicz, Michałak 2007, 128-130, ryc. 14:1). L. Marek sugeruje, że tulejowata forma zaczepu mogła chronić pysk wierzchowca przed uszczypnięciem przez przesuwające się pierścienie kielzna (Marek 2018, 598).

Podsumowanie

Uzbrojenie śląskiego mieszczaństwa średniowiecznego w dużej mierze rekonstruowane jest na podstawie zachowanych spisów arsenałów poszczególnych miast – zwłaszcza Wrocławia, Legnicy i Głogowa (Schönborn 1942; Goliński 1990; Burak 2003; Nowakowski 2018). Uzupełniają je raczej rzadkie znaleziska broni z badań archeologicznych prowadzonych na terenie miast, informacje z testamentów mieszczańskich i statutów cechowych oraz rozproszone zbiory dawnych arsenałów. Pozwoliło to na sformułowanie ogólnych wniosków dotyczących uzbrojenia oddziałów miejskich (Firszt 1998; Głosek 2004), stosowanych również w odniesieniu do terenów dzisiejszego Górnego Śląska, gdzie mamy do czynienia z dużo uboższym zasobem podobnych źródeł.

W tym kontekście prezentowany w artykule zbiór militariów z Bytomia jest bardzo cenny dla badaczy, gdyż zdaje się potwierdzać słuszność



Ryc. 6. Bytom. Oporządzenie jeździeckie. Rys. W. Kawka.

Fig. 6. Bytom. Equestrian equipment. Drawing by W. Kawka.

stosowania dolnośląskich analogii w rekonstrukcji uzbrojenia mieszkańców miast Górnego Śląska. Podobny zestaw uzbrojenia, złożony z pugi-
 nału nożowego, topora, grotów bełtów, ostróg i strzemiona, pozyskany w trakcie badań na Rynku w nieodległych Gliwicach (Wachowski 2011, 53, ryc. 57-58, 67) również na to wskazuje.

Odkryta broń zaczepna w postaci grotu włóczni, główicy miecza oraz grotów pocisków broni strzelczej była powszechna w domowych arsenałach i wiązała się z pełnieniem obowiązków obrony miasta przez mieszczan (Wilk-Woś 2001, 69-71; Marek 2018, 605, 622, 641-642). Potencjał bojowy mieszkańców Bytomia okazał się jednak niewystarczający wobec napaści husytów

pod wodzą Zygmunta Korybutowicza, którzy 13 kwietnia 1430 r. zmusili obrońców do poddania się i zapłacenia okupu (Gramer 1863, 59). Mniejszą rolę w działaniach wojennych miały pugi-
 nały nożowe noszone na co dzień jako broń przyboczna (niem. „Seitenwehr”, „Hauswehr”) i uzupełnienie stroju, do których zalicza się broń wydobyta ze studni na Przedmieściu Gliwickim (Głosek 2004, 246; Michalak 2004, 332; Marek 2018, 630). Liczne znaleziska zniszczonych ostróg oraz elementów rzędu końskiego świadczą o powszechności podróżowania wierzchem w późnym średniowieczu również wśród społeczeństwa, choć egzemplarze zdobione plastycznie i cynowanymi mogły również być wyznacznikiem statusu (Marek 2014, 17; 2018, 657).

Katalog⁵**1. Grot włóczni (ryc. 2:1);****a** – nr inw. B.1670:29;**b** – Rynek, odkryty przypadkowo w czasie budowy kamienicy przy ul. Szymanowskiego 1 w 1929 r. (ryc. 1:3);
c – wykuty z jednego kęsa żelaza grot włóczni, silnie skorodowany z uszkodzoną tulejką; długi, wąski liść, o soczewkowatym przekroju poprzecznym, stopniowo zwęża się ku sztychowi; liść przechodzi w tulejkę wyraźnym, trójkątnym, zatępionym podcięciem; szyjka o przekroju poprzecznym w formie spłaszczonego ośmioboku przechodzi gładko w owalną tulejkę; typ V (Nadolski 1954);**d** – dł. całkowita – 27,7 cm, dł. liścia – 19,1 cm, szer. liścia – 3,4 cm, zachowana szer. tulejki – 2,1 cm;**e** – *Altschlesische Blätter* 1929, 14; Petersen 1939, 61, 161-165, 265; Jamka 1960, 100; Szydłowski 1966, 49, Foltyn 2000, 83.**2. Pugańal nożowy (ryc. 2:2);****a** – nr inw. MGB/A/2/59:2010;**b** – plac Kościuszki, wypełnisko studni, głębokość 6,5 m (dno), drewniana konstrukcja studni datowana dendrochronologicznie na 1297 r.; badania inwestycyjne w 2009 r. (ryc. 1:9);**c** – pugańal wykuty z jednego kęsa żelaza, pugańal nożowy o jednosiecznej głowni, trójkątnej w przekroju poprzecznym; rękojeść odcięta od strony ostrza, tworząca jedną linię z tyłcem ostrza; trzpień jednostronnie zaopatrzony w podłużne wgłębienie, w którym przebite są dwa otwory – dolny do osadzenia tarczki bocznej, górny dla nitu mocującego okładziny rękojeści; sztych i głowica nie zachowały się; typ B1c (Lewandowski 1986);**d** – dł. ogólna – 24,5 cm, dł. głowni – 16,5 cm, szer. głowni – 2,6 cm, grub. tyłca – 0,9 cm, grub. trzpienia – 2,3 × 0,6 cm.**3. Głowica miecza (ryc. 2:3);****a** – nr inw. B/290m/98 (inwentarz polowy);**b** – Rynek, rumowisko ceglanej podstawy komina budynku nr 2, j.s. 2b, po 1515 r.; szerokopłaszczyznowe badania planowane w latach 1998-1999 (ryc. 1:1);**c** – oktagonalna głowica miecza, silnie zdeformowana, prawdopodobnie wykonana jako żelazna skorupa zewnętrzna wypełniona ołowiem; w dolnej płaszczyźnie widoczny otwór na trzpień rękojeści, wypełniony materiałem innej barwy, najpewniej ołowiem; powierzchnia górna wtórnie silnie spłaszczona; typ I₁ (Oakeshott 1964);**d** – wys. – 3,8 cm, szer. – 4,8 cm, grub. – 4,4 cm, masa – 322 g.**4. Grot pocisku broni miotającej (ryc. 2:4);****a** – nr inw. B.1214:36;**b** – Rynek, zaplecze wyburzonej pierzei zachodniej, budynki drewniane z XIII-XIV w.; badania inwestycyjne w 1936 r. (ryc. 1:5);**c** – zachowany fragmentarycznie grot o liściu czworobocznym w przekroju poprzecznym, w rzucie bocznym lancetowatym z największą szerokością w 1/4 wysokości; osada niezachowana; typ – B:4 (Świątkiewicz 2010);**d** – dł. całkowita – 6,1 cm, dł. liścia – 6,1 cm, szer. liścia – 1,4 cm.**5. Grot pocisku broni miotającej (ryc. 2:5);****a** – nr inw. B.1112/1977:56;**b** – Rynek, nowa zachodnia pierzeja, wykop 3, profil 7, m. 25, gł. 80-95, nawarstwienia późnośredniowieczne; nadzór archeologiczny przy odbudowie miasta w 1956 r. (ryc. 1:5);**c** – grot z tulejką, z liściem czworobocznym w przekroju poprzecznym, w rzucie bocznym lancetowatym z największą szerokością w 1/3 wysokości; liść uszkodzony przez korozję; typ I-B:4 (Świątkiewicz 2010);**d** – dł. całkowita – 6,9 cm, dł. liścia – 3,4 cm, szer. liścia – 1,0 cm, szer. tulejki – 1,3 cm, masa – 13 g.**6. Grot pocisku broni miotającej (ryc. 2:6);****a** – nr inw. B.982/1847:56;**b** – Rynek, zachodnia pierzeja, wykop 3, profil 7, m. 18, gł. 36-150, nawarstwienia późnośredniowieczne; nadzór archeologiczny przy odbudowie miasta w 1956 r. (ryc. 1:7);**c** – domniemany grot pocisku o długim liściu, czworobocznym w przekroju poprzecznym, w rzucie bocznym szydłowatym; osada niezachowana; typ – B:5 (Świątkiewicz 2010);**d** – dł. całkowita – 6,8 cm, dł. liścia – 6,8 cm, szer. liścia – 0,9 cm.**7. Grot pocisku broni miotającej (ryc. 2:7);****a** – nr inw. 8/1997 (księga wpływu);**b** – wylot ulicy Rycerskiej do Rynku, wykop 32, późnośredniowieczna warstwa kulturowa; wąskoprzestrzenne badania sondażowe w 1997 r. (ryc. 1:4);**c** – masywny grot z tulejką, z liściem o czworobocznym przekroju poprzecznym, w rzucie bocznym lancetowatym z największą szerokością w 1/3 wysokości; liść silnie uszkodzony przez korozję, tulejka niedomknięta na szyjce; typ I-B:4 (Świątkiewicz 2010);**d** – dł. całkowita – 10,0 cm, dł. liścia – 4,6 cm, szer. liścia – 1,9 cm, szer. tulejki – 2,1 cm, masa – 68 g.**8. Grot pocisku broni miotającej (ryc. 2:8);****a** – nr inw. B/270m/98 (inwentarz polowy);**b** – Rynek, styk 3 i 4 warstwy moszczenia (j.s. XII/XIII), przełom XIII i XIV w.; szerokopłaszczyznowe badania planowane w latach 1998-1999 (ryc. 1:1);**c** – grot z tulejką, z liściem czworobocznym w przekroju poprzecznym, w rzucie bocznym lancetowatym z największą szerokością w 1/2 wysokości; typ I-B:3 (Świątkiewicz 2010);**d** – dł. całkowita – 7,7 cm, dł. liścia – 4,0 cm, szer. liścia – 1,0 cm, szer. tulejki – 1,2 cm, masa – 16 g.

⁵ Opis według schematu: **a** – nr inw. Muzeum Górnośląskiego w Bytomiu; **b** – lokalizacja znaleziska i kontekst odkrycia; **c** – opis; **d** – wymiary; **e** – literatura.

9. Grot pocisku broni miotającej (ryc. 2:9);**a** – nr inw. MGB/A/1/273:01;**b** – Rynek, wykop I/93, ar 13 ćw. D, gł. 140, nawarstwienia z XIV-XV w.; szerokopłaszczyznowe badania planowane w latach 1993-1994 (ryc. 1:5);**c** – grot z tulejką, z liściem czworobocznym w przekroju poprzecznym, w rzucie bocznym lancetowatym z największą szerokością w 1/2 wysokości; tulejka uszkodzona przez korozję; typ I-B:3 (Świątkiewicz 2010);**d** – dł. całkowita – 6,8 cm, dł. liścia – 4,7 cm, szer. liścia – 1,4 cm, szer. tulejki – 1,1 cm, masa – 20 g.**10. Grot pocisku broni miotającej (ryc. 2:10);****a** – nr inw. MGB/A/1/357:2010;**b** – Plac Grunwaldzki, m. 11-12 d-e, j.s. 22 spąg wypełniska fosy oddzielającej zamek książęcy od miasta; szerokopłaszczyznowe badania planowane w 2004 r. (ryc. 1:6);**c** – grot z tulejką, z liściem czworobocznym w przekroju poprzecznym, w rzucie bocznym smukłym, lancetowatym, z największą szerokością w 1/4 wysokości; typ I-B:4 (Świątkiewicz 2010);**d** – dł. całkowita – 8,5 cm, dł. liścia – 4,6 cm, szer. liścia – 1,2 cm, szer. tulejki – 1,1 cm, masa – 22 g.**11. Ostroga (ryc. 4:1);****a** – nr inw. MGB/A/30/29:2005;**b** – ul. Józefczaka 43, wykop I/90, ar 5, ćw. A; badania ratownicze w 1990 r. (ryc. 1:8);**c** – częściowo zachowana żelazna ostroga z bodźcem gwiazdzistym o parabolicznym rozstawie ramion; widełki krótkie, złączone u nasady, zakończone plastycznymi połówkami kuli poprzedzonymi zgrubieniem, na których zachowało się cynowanie; częściowo zachowane kółko gwiazdziste, pierwotnie 10-ramienne; zachowane jedno ramię, łukowato wygięte, drutowate, o owalnym przekroju poprzecznym, zakończone zaczepem ogniwkowym;**d** – dł. całkowita – 12,1 cm, grub. ramion – 0,5 cm, wys. widełek – 2,0 cm.**12. Ostroga (ryc. 4:2);****a** – nr inw. B/104m/98 (inwentarz polowy);**b** – Rynek, 3 warstwa moszczenia (j.s. XII) koniec XIII w.; szerokopłaszczyznowe badania planowane w latach 1998-1999 (ryc. 1:1);**c** – zachowana w dużej części ostroga żelazna z bodźcem gwiazdzistym o parabolicznym rozstawie ramion; widełki krótkie, rozdzielone na całej długości, rozszerzające się ku nasadzie, zakończone wielobocznymi zgrubieniami, których górna płaszczyzna zdobiona jest karbowaniem; kółko gwiazdziste niezachowane, mogło mieć średnicę do 2,2 cm; w szczytowej partii zapiętek przecięty wzdłuż pojedynczą linią rytą i poprzecznie karbowany; zachowane oba ramiona, zagięte łukowato w okolicy zaczepu, półkoliste w przekroju poprzecznym; zaczepy zachowane fragmentarycznie, prawdopodobnie ogniwkowe;**d** – dł. całkowita – 10,4 cm, grub. ramion – 0,7 cm, wys. widełek – 2,0 cm.**13. Ostroga (ryc. 4:3);****a** – nr inw. MGB/A/1/217:2010;**b** – Plac Grunwaldzki, m. 6-7 d-e, 274,35 n.p.m., spąg wypełniska fosy oddzielającej zamek książęcy od miasta (j.s. 19); szerokopłaszczyznowe badania planowane w 2004 r. (ryc. 1:6);**c** – fragmentarycznie zachowana, niewielka ostroga żelazna o szerokim, U-kształtnym rozstawie ramion; widełki zachowane jedynie u nasady, złączone krótką szyjką; kółko gwiazdziste niezachowane; częściowo zachowane jedno ramię, zagięte kolankowato, o okrągłym przekroju poprzecznym; zaczepy niezachowane;**d** – dł. całkowita – 5,8 cm, rozpiętość ramion – 6,1 cm, grub. ramion – 0,6 cm, wys. widełek – 1,7 cm.**14. Ostroga (ryc. 4:4);****a** – nr inw. B/271m/98 (inwentarz polowy);**b** – Rynek, 4 warstwa moszczenia (j.s. XIII) czwarta ćwierć XIII w.; szerokopłaszczyznowe badania planowane w latach 1998-1999 (ryc. 1:1);**c** – zachowana w dużej części ostroga żelazna z bodźcem gwiazdzistym o prawdopodobnie U-kształtnym pierwotnym rozstawie ramion; widełki krótkie, rozdzielone na całej długości, proste; kółko gwiazdziste niezachowane, mogło mieć do 2,6 cm średnicy; zachowane całkowicie jedno ramię, wygięte łukowato, w przekroju poprzecznym daszkowate (trójkątne), zakończone fragmentarycznie zachowanym zaczepem ogniwkowym;**d** – dł. całkowita – 12,6 cm, grub. ramion – 0,6 cm, wys. widełek – 2,3 cm.**15. Ostroga (ryc. 4:5);****a** – nr inw. B/241m/98 (inwentarz polowy);**b** – Rynek, 3 warstwa moszczenia (j.s. XII); szerokopłaszczyznowe badania planowane w latach 1998-1999 (ryc. 1:1);**c** – częściowo zachowana, silnie zdeformowana ostroga żelazna z bodźcem gwiazdzistym, prawdopodobnie o U-kształtnym pierwotnym rozstawie ramion; widełki krótkie, rozdzielone na całej długości, proste, przesunięte ku dołowi zapiętka; kółko gwiazdziste niezachowane, mogło mieć średnicę do 2,2 cm; zachowane całkowicie jedno ramię, łukowato wygięte, szerokie i taśmowate, wzmocnione delikatną granią, zakończone zaczepem ogniwkowym;**d** – dł. całkowita – 12,2 cm, grub. ramion – 1,1 × 0,4 cm, wys. widełek – 1,5 cm.**16. Strzemię (ryc. 6:1);****a** – nr inw. B/64m/98 (inwentarz polowy);**b** – Rynek, 2 warstwa moszczenia (j.s. IX) pierwsza połowa XIV w.; szerokopłaszczyznowe badania planowane w latach 1998-1999 (ryc. 1:2);**c** – żelazne, częściowo zachowane strzemię bez wyodrębnionej zawieszki; szeroki otwór na pułsisko wykonany w trójkątnej, płasko rozklepanej, górnej części kabłąka; ramiona łukowate, okrągłe w przekroju poprzecznym; brak zachowanej stopki, typ IVD lub IVF (Świętosławski 1990);**d** – wys. całkowita – 14,5 cm, szer. zawieszki – 3,7 cm, grub. ramion – 0,8 cm.

17. Wędzidło (ryc. 6:2);**a** – nr inw. MGB/A/1/181:10;**b** – Plac Grunwaldzki, m. 8 a-b, j.s. 19; szerokopłaszczyznowe badania planowane w 2004 r. (ryc. 1:6);**c** – pojedyncze ogniwo żelaznego, dwudzielnego międzyzębia wędzidła; typ I (Nadolski 1954);**d** – dł. ogniwa – 10,5 cm, grub. ogniwa – 1,3 cm.**18. Wędzidło (6:3);****a** – nr inw. B/238m/98 (inwentarz polowy);**b** – Rynek, 4 warstwa moszczenia (j.s. XIII) czwarta ćwierć XIII w.; szerokopłaszczyznowe badania planowane w latach 1998-1999 (ryc. 1:1);**c** – pojedyncze ogniwo żelaznego, dwudzielnego międzyzębia wędzidła; zaczep poboczniczy w formie

szerokiej, walcowatej tulei zdobionej ukośnymi żłobkami układającymi się w trójkąty; typ I (Nadolski 1954);

d – dł. ogniwa – 9,6 cm, grub. ogniwa – 0,9 cm.**19. Wędzidło (6:4);****a** – nr inw. B/278m/98 (inwentarz polowy);**b** – Rynek, 3 warstwa moszczenia (j.s. XIIIa) pierwsza połowa XIV w.; szerokopłaszczyznowe badania planowane 1998-1999 (ryc. 1:1);**c** – pojedyncze ogniwo żelaznego, dwudzielnego międzyzębia wędzidła; w zaczepie zachowany pierścieniowaty krępulec; typ I (Nadolski 1954);**d** – dł. ogniwa – 10,0 cm, grub. ogniwa – 0,9 cm, średn. pierścienia – 4,0 cm, grub. pierścienia – 0,7 cm.

Bibliografia

Opracowania niepublikowane:Krapiec M. 2009. *Wyniki analiz dendrochronologicznych prób drewna z obiektów wyeksplorowanych przy ul. Kościuszki w Bytomiu, stan. 2*. Kraków (mps w Archiwum Działu Archeologii MGB).Miazga B. 2017. *Raport z badań archeometrycznych żelaznej ostrogi z Międzyświecia (woj. śląskie)*. Wrocław (mps w Archiwum Działu Archeologii MGB).Podyma D., Wójcik I. 1990. *Sprawozdanie z ratowniczych badań archeologicznych w Bytomiu przy ul. Józefczaka*. Bytom (mps w Archiwum Działu Archeologii MGB).Wójcik-Kühnel I. 1997. *Dokumentacja z interwencyjnych badań archeologicznych przy przekopach kontrolnych*. Bytom (mps w Archiwum Działu Archeologii MGB).**Opracowania:**Andrzejewska A. 2000. *Rozplanowanie przestrzenne średniowiecznego i nowożytnego rynku bytomskiego w świetle najnowszych badań archeologicznych*. W: K. Wachowski (red.). *Średniowieczny Śląsk i Czechy. Centrum średniowiecznego miasta – Wrocław a Europa Środkowa*. *Wratistavia Antiqua 2*. Wrocław, 279–290.Bimler K. 1943. *Planung und Befestigung der mittelalterlichen Stadt Beuthen OS*. Beuthen OS.Burak M. 2003. *Arsenał wrocławski. Przewodnik historyczny*. Wrocław.Cabalska M. 1966. *Wędzidło typu huńskiego z Mymonia pow. Sanok*. „Sprawozdania Rzeszowskiego Ośrodka Archeologicznego za rok 1965”, 59–62.Cabalska M. 1970. *Wędzidła z pobocznicami z wielowarstwowych stanowisk wczesnośredniowiecznych*. „Wiadomości Archeologiczne” 35/1, 14–20.Dostal B. 1966. *Slovanská pohřebiště ze střední doby hradištní na Moravě*. Praha.Drabina J. 2010. *Historia Bytomia od średniowiecza do współczesności 1123-2010*. Bytom.Firszt S. 1998. *Uzbrojenie oddziałów miejskich w średniowieczu na przykładzie miast śląskich*. „Archaeologia Historica Polona” 7, 181–196.Foltyn E. M. 1998. *Podstawy gospodarcze wczesnośredniowiecznej społeczności plemiennej na Górnym Śląsku*. Katowice.Foltyn E. M. 2000. *Materiały archeologiczne do poznania starszych wieków średnich na Górnym Śląsku*. Cieszyn.Geschwendt F. (red.). 1929. *Altschlesische Blätter*. T. 1, Breslau.Glinianowicz M., Kotowicz P. N. 2009. *Puginał nożowy z miejscowości Burdze koło Stalowej Woli*. „Acta Militaria Mediaevalia” 5, 221–227.Głosek M. 2004. *Średniowieczne uzbrojenie plebejskie w świetle odkryć archeologicznych, źródeł ikonograficznych i pisanych na ziemiach polskich*. „Acta Universitatis Lodzianis. Folia Archaeologica” 24, 237–248.Goliński M. 1990. *Uzbrojenie mieszczkańskie na Śląsku od połowy XIV do końca XV w.* „Studia i Materiały do Historii Wojskowości” 33, 3–65.Goßler N. 2011. *Reiter und Ritter. Formenkunde, Chronologie, Verwendung und gesellschaftliche Bedeutung des mittelalterlichen Reitzubehörs aus Deutschland*. Beiträge zur Ur- und Frühgeschichte Meklemburg-Vorpommerns 49. Schwerin.Gramer F. 1863. *Chronik der Stadt Beuthen in Ober-Schlesien*. Beuthen O/S.Hilcerowna Z. 1956. *Ostrogi polskie z X-XIII wieku*. Poznań.Imiołczyk E., Kawka W. 2017. *Rekonstrukcje przeszłości: Ślązacy pod Grunwaldem. Katalog wystawy*. Bytom.Jamka R. 1960. *Pradzieje i wczesne średniowiecze Górnego Śląska. Ze szczególnym uwzględnieniem obszaru przemysłowego*. Katowice.

- Jope E. M. 1956. *The Tinning of Iron Spurs: A Continuous Practice from the Tenth to the Seventeenth Century*. „Oxoniensia” 21, 35–41.
- Kaczanowski P. 1995. *Klasyfikacja grotów broni drzewcowej kultury przeworskiej z okresu rzymskiego*. Kraków.
- Kołodziejowski S. 1985. *Les éperons à molette du territoire de la Pologne au moyen âge*. W: A. Kokowski (red.). *Mémoires archéologiques*. Lublin, 161–179.
- Koóšová P. 2004. *Ku klasifikácii vrcholnostredovekých ostrôh z územia Slovenska (12.-15. storočie)*. „Archaeologia Historica” 29, 523–547.
- Kotowicz P. N. 2004. *Wojowie i rycerze. Uzbrojenie średniowieczne na pograniczu polsko-rusko-słowackim. Katalog wystawy*. Sanok.
- Krajčík R. 2003. *Sezimovo Ústí – archeologie středověkého poddanského města 3. Kovárna v Sezimově Ústí a analýza výrobků ze železa*. Praha–Sezimovo Ústí–Tábor.
- Lewandowski M. 1986. *Puginały średniowieczne z ziem polskich*. W: A. Nadolski (red.). *Mediaevalia Archaeologica*. Acta Archaeologica Lodziensia 31. Wrocław–Warszawa–Kraków–Gdańsk–Łódź, 101–123.
- Łaszkiwicz T., Michalak A. 2007. *Broń i oporządzenie jeździeckie z badań i nadzorów archeologicznych na terenie Międzyrzecza*. „Acta Militaria Mediaevalia” 3, 99–176.
- Marek L. 2008. *Broń biała na Śląsku XIV–XVI wiek*. *Wratislavia Antiqua* 10. Wrocław.
- Marek L. 2014. *Europejski styl. Militaria z Elbląga i okolic*. Wrocław.
- Marek L. 2018. *Militaria*. W: K. Wachowski et. al. (red.). *Rytm rozwoju miasta na kulturowym pograniczu. Studium strefy placu Nowy Targ we Wrocławiu*. *Wratislavia Antiqua* 23. Wrocław, 563–712.
- Měchurová Z. 1997. *Koněvky – zaniklá středověká ves ve Ždánickém lese*. Brno.
- Michalak A. 2004. *Kord czy nóż bojowy? Uwagi o recepcji pewnej kategorii uzbrojenia plebejskiego na ziemiach polskich na marginesie znaleziska z Żar*. W: *Odra – przeszkoda czy pomost w ekspansji kulturowej?* Biblioteka Archeologii Środkowego Nadodrza 2. Zielona Góra, 332–346.
- Michalak A. 2007. „*A grodzianie [...] wyszli naprzeciw z dobytymi mieczami...*” *Więcej o występowaniu mieczy na Środkowym Nadodrzu w średniowieczu*. „Archeologia Środkowego Nadodrza” 5, 215–240.
- Michalak A., Wawrzyniak P. 2009. *Między bronią a narzędziem, czyli w co przekuto miecz ze Świebodzina*. „Acta Militaria Mediaevalia” 5, 197–212.
- Muzolf B. 1996. *Badania na Skale z jaskinią Biśnik i na Górze Grodzisko Pańskie w Strzegowej, woj. katowickie*. „Łódzkie Sprawozdania Archeologiczne” 2, 109–127.
- Nadolski A. 1954. *Studia nad uzbrojeniem polskim w X, XI i XII wieku*. Acta Archaeologica Universitatis Lodziensis 3. Łódź.
- Nowakowski D. 2018. *Elementy obronne średniowiecznego miasta i broń w mieście na przykładzie Głogowa w świetle źródeł pisanych i archeologicznych*. W: K. Czapla (red.). *Głogów. Średniowieczne miasto nad Odrą*. Biblioteka Pracowni Badań Regionalnych 2. Głogów, 95–112.
- Oakeshott R. E. 1964. *The Sword in the Age of Chivalry*. New York.
- Oakeshott R. E. 2000. *Records of the Medieval Sword*. Woodbridge.
- Ottewilte E., Leroux M., Děd J. 2008. *Archaeological tinned iron artefacts*. W: *Sbornik z Konference konzervátorů restaurátorů Příbram 2008*. Brno.
- Pawliński M. 2012. *Sprawozdanie z badań ratowniczych na placu Tadeusza Kościuszki w Bytomiu, województwo śląskie*. „Badania archeologiczne na Górnym Śląsku i ziemiach pogranicznych w latach 2009–2010”, 64–72.
- Petersen E. 1939. *Die ostelbische Raum als germanisches Kraftfeld im Lichte der Bodenfunde des 6.-8. Jahrhunderts*. Leipzig.
- Podyma D. 2006. *Wstępne wyniki badań archeologicznych średniowiecznych relikwów miejskich na placu Grunwaldzkim w Bytomiu, województwo śląskie*. „Badania archeologiczne na Górnym Śląsku i ziemiach pogranicznych w latach 2003–2004”, 192–195.
- Schönborn Th. 1942. *Ein mittelalterliches Waffenverzeichnis der Stadt Liegnitz*. W: *Liegnitz: 700 Jahre eine Stadt deutschen Recht*. Breslau, 56–81.
- Szydłowski J. 1966. *Bytom. Pradzieje i początki miasta*. „Rocznik Muzeum Górnośląskiego w Bytomiu. Archeologia” 4. Bytom.
- Szymczak J. 2018. *Rycerz i jego konie*. Bellerive-sur-Allier.
- Świątkiewicz P. 2002. *Uzbrojenie wczesnośredniowieczne z Pomorza Zachodniego*. Acta Archaeologica Lodziensia 48. Łódź, 5–184.
- Świątkiewicz P. 2010. *Militaria ze średniowiecznego grodziska w Raciążu*. „Acta Militaria Mediaevalia” VI, 7–92.
- Świętosławski W. 1990. *Strzemiąta średniowieczne z ziem Polski*. Łódź.
- Wachowski K. 1982. *Średniowieczna broń miotająca na Śląsku w świetle znalezisk z Ostrówka w Opolu*. „Archeologia Polski” 27/1, 167–202.
- Wachowski K. 1984. *Militaria z grodu na Ostrówku w Opolu*. W: B. Gediga (red.). *Studia nad kulturą wczesnopolskiego Opolu. Militaria – Wyroby bursztynowe*. Wrocław–Warszawa–Kraków–Gdańsk–Łódź, 11–112.
- Wachowski K. 2011. *Funkcja Rynku w świetle analizy zabytków metalowych*. W: M. Michnik, J. Piekalski (red.). *Archeologia gliwickiego Rynku*. Gliwice–Wrocław, 57–68.
- Wilk-Woś Z. 2001. *Broń i oporządzenie jeździeckie w inwentarzach mieszczan krakowskich z drugiej połowy XV wieku*. „Acta Universitatis Lodziensis. Folia Archaeologica” 72, 63–81.

- Wójcik-Kühnel I. 2004. *Rozplanowanie przestrzenne centrum miasta Bytomia w obrębie współczesnego rynku na podstawie badań archeologicznych*. W: G. Bożek (red.). *Bytom i jego dziedzictwo w 750-lecie nadania praw miejskich. (Materiały z interdyscyplinarnej konferencji naukowej w Bytomiu w dniach 18-19 listopada 2004 r.)*. Katowice, 37–52.
- Zdaniewicz R. 2014. *Dwie oktagonalne głowice mieczy z terenu Górnego Śląska*. W: M. Głosek et. al. (red.). *Non sensistis gladios: studia ofiarowane Marianowi Głoskowi w 70. rocznicę urodzin*. Łódź, 495–504.
- Žákovský P., Schenk Z. 2017. *Středověké a raně novověké zbraně Přerovska*. Přerov.

Wojciech Kawka

LATE MEDIEVAL MILITARY ACCESSORIES FROM BYTOM

Summary

During archaeological research and as a result of accidental discoveries in the last 100 years, a total of 19 late medieval militaria were discovered in Bytom. Most of them come from the excavations in the Market Square conducted between 1998 and 1999. Numerous artefacts were also discovered in the areas adjacent to the main town square. A discussion on the military artefacts begins with the spearhead, previously considered to be of early medieval West Germanic origin. The chronology proposed by E. Petersen was based only on typological analysis and was later revised in the absence of other indications. It was considered more appropriate to date the artefact to the Late Middle Ages. The octagonal sword pommel, discovered in the Market Square, seems to be an example of a secondary use of a weapon or its component as a craft tool – in this case, as a small anvil. The combat/battle knife excavated from the well is a typical example of a bourgeois side

weapon carried in daily life in the 15th century. Bolt heads and arrowheads are also common finds during urban excavations and surveys. However, the supposed awl-shaped arrowhead and the massive bolt head for a heavy siege crossbow attract special attention. The weapons in question belong to typical elements of the bourgeois arsenal that is known from written sources and can be reconstructed on the basis of finds from other Silesian towns. During the excavations numerous damaged iron spurs, snaffle bits and one stirrup were found. All of the spurs are provided with spur rowels, each of the spurs is of a different shape and their arms are of various forms. One of the spurs was decorated with tinning, while another one with ribbing. A high number of damaged elements of the equestrian equipment indicates commonness of travelling on horseback among commoners.

Translated by Przemysław Polarz