

*Anna Kacprzak**
*Piotr Kotowicz***
*Paweł Lis****

WCZESNOŚREDNIOWIECZNE ŻELEŹCE CZEKANA ZE ŹMIJOWISK NA LUBELSZCZYŹNIE¹

Abstract: The paper discusses a discovery of a battle axe head with a “spatulate” hammer, which is a unique find in the Polish lands. This artefact was uncovered in the course of excavations of a settlement that was adjacent to the north to an annular stronghold at Źmijowiska, Site 10, Lubelskie Voivodeship. The stronghold is dated to the end of the 9th – 10th centuries. Battle axe heads of this variant are mostly known from early medieval sites located to the south of the Polish lands, and they are also sporadically found in the territory of early medieval Rus. This find fits well within an image of contacts of the territories of present-day eastern Poland with these lands. Finds from earlier research in the area of the settlement complex in Źmijowiska and in the nearby stronghold in Kłodnica included artefacts of 10th century chronology which have close analogies to finds from the lands of early medieval Kievan Rus. Moreover, the eastern part of the land of Lublin yielded a lyre-shaped bronze buckle, dated to the end of the 9th – first half of the 10th century. It is a testimony of contacts with the nomadic Magyars.

Keywords: battle axe, Early Middle Ages, Chodel Basin, nomads, Kievan Rus.

Received: 09.04.2022; **Accepted:** 24.12.2022; **Revised:** 06.01.2023.

Citation: Kacprzak A., Kotowicz P., Lis P. 2022. *Wczesnośredniowieczne żeleźce czekana ze Źmijowisk na Lubelszczyźnie*. „Acta Militaria Mediaevalia” XVIII, 75–85. DOI: 10.48280/AMMXVIII.2022.006.

W trakcie badań wykopaliskowych prowadzonych w 2020 r. przez Muzeum Nadwiślańskie w Kazimierzu Dolnym pod kierunkiem współautorki artykułu na stanowisku 10 w Źmijowiskach (AZP 78-75/79), pow. opolski, woj. lubelskie, odkryto trzeci już egzemplarz wczesnośredniowiecznej broni obuchowej (por. Kulawczuk, Lis 2007; Lis 2009, 407-409, ryc. 1:1, 2; Kotowicz 2014, kat. 778-779, tabl. CXLV:3-4). Wykopy badawcze (ryc. 1) usytuowane były w południowej części tzw. osady północnej, towarzyszącej pierścieniowatemu grodowi obronnemu datowanemu na IX-X w. (Lis 2009). Ich celem było zbadanie budowli sąsiadującej z eksplorowaną w latach 2015-2016 chatą półziemiankową z X – początków XI w. (ryc. 2).

Odkryty zabytek to żeleźce czekana, znalezione w wykopie XXa/20 na głębokości 25 cm (128,36 m n.p.m.) w obrębie stropu warstwy kulturowej, którą stanowiła ciemnoszara, piaszczysta ziemia z pojedynczymi węglami drzewny-

mi i większymi fragmentami spalonego drewna, w której natrafiono na liczne ułamki naczyń ceramicznych, datowanych na X-XI w. (ryc. 3:1-14). Znaleździwo usytuowane było w odległości 35 cm od narożnika południowego badanego obiektu nr 2/16 (budowla zrębowa o konstrukcji półziemiankowej, której funkcji nie udało się jednoznacznie określić) i ok. 45 cm powyżej jego zarysu (ryc. 2). W momencie odkrycia pierwotna forma zabytku była silnie zniekształcona korozją (ryc. 4:1), jednak udało się ją określić dzięki zdjęciom rentgenowskim (ryc. 4:2), które były podstawą do zrekonstruowania kształtu żeleźca w procesie konserwacji.

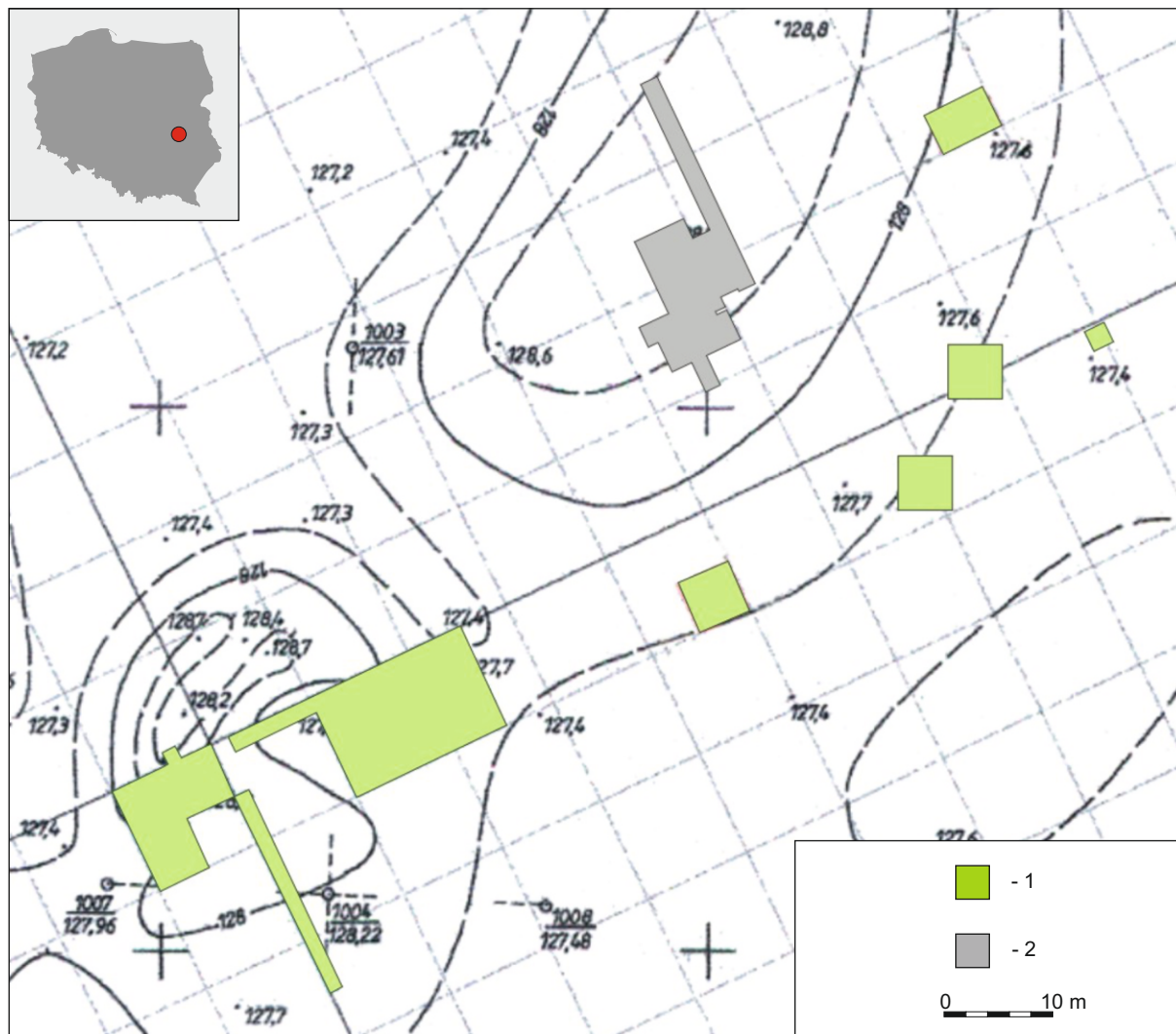
Zabytek jest smukły, lekko asymetryczny w rzucie od góry i został zaopatrzony w obustronnie, półkuliście wyodrębnioną osadę, zamykającą owalny otwór na toporzysko, która poprzez wąską szyjkę przechodzi w asymetryczne, niezbyt szerokie ostrze. Obuch żeleźca zaopatrzony został w czworokątny w przekroju, spłaszczający się,

* Muzeum Nadwiślańskie w Kazimierzu Dolnym; e-mail: anna.kacprzak@mnkd.pl.

** Muzeum Historyczne w Sanoku, Sanok, Polska; ORCID: 0000-0002-9091-2470; e-mail: p_kotowicz@o2.pl.

*** Muzeum Nadwiślańskie w Kazimierzu Dolnym; e-mail: pawel.lis@mnkd.pl.

¹ Artykuł powstał w ramach działalności statutowej Muzeum Nadwiślańskiego w Kazimierzu Dolnym oraz Muzeum Historycznego w Sanoku. Udział procentowy autorów: Anna Kacprzak – 30%, Piotr Kotowicz – 40%, Paweł Lis – 30%.



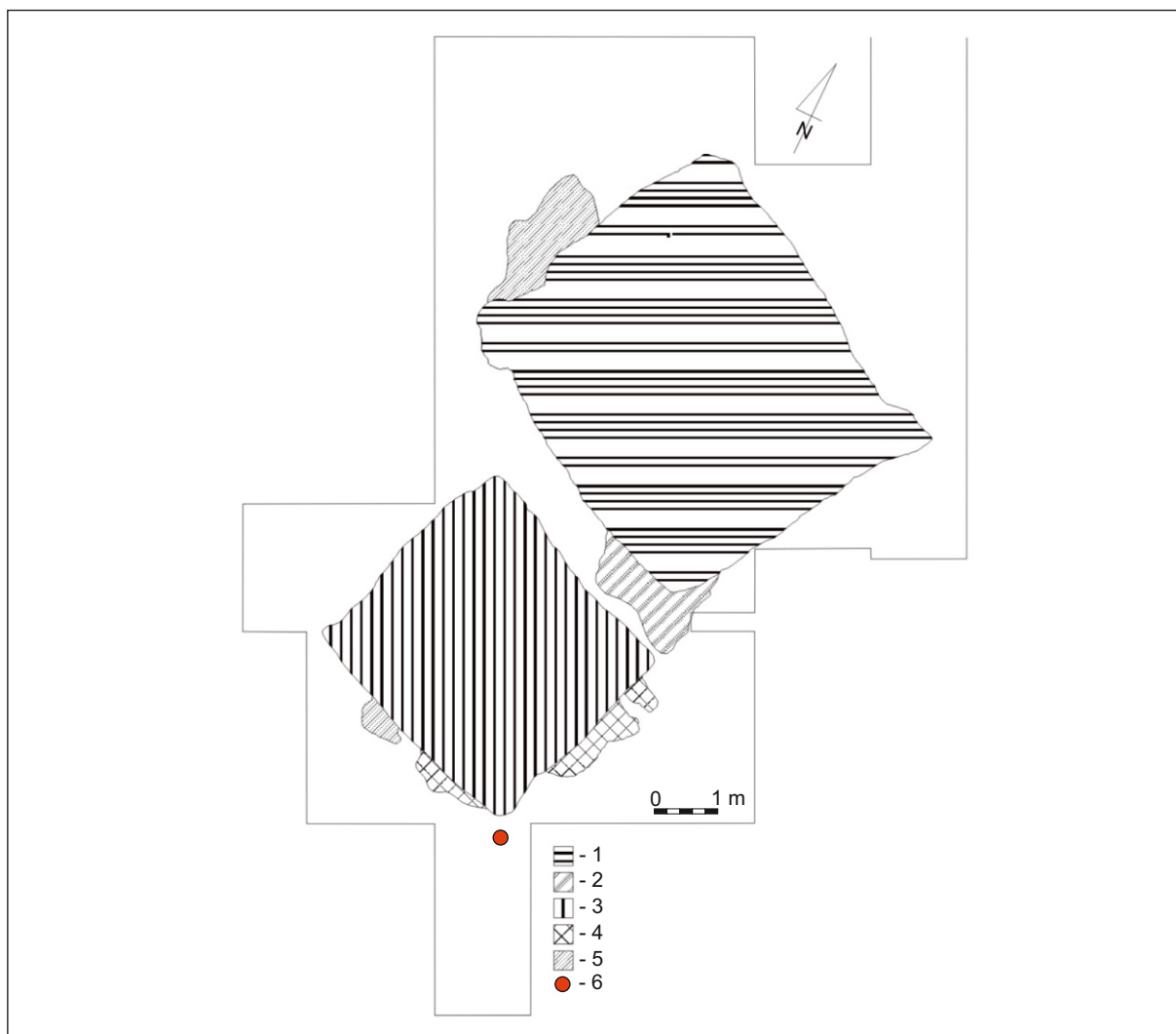
Ryc. 1. Żmijowiska, stan. 10. Plan wykopów w obrębie siatki arów: 1 – obszar przebadany w latach 2002-2003 i 2006-2011; 2 – obszar przebadany w latach 2015-2016 i 2020-2021. Oprac. A. Kacprzak.

Fig. 1. Żmijowiska, Site 10. Plan of the trenches within an are grid: 1 – the area excavated in 2002-2003 and 2006-2011; 2 – the area excavated in 2015-2016 and 2020-2021. Processing A. Kacprzak.

„łopatkowaty” młotek. Uwagę zwraca zachowany w górnej części otworu na toporzysko, poprzeczny, okrągły w przekroju trzpień, ukośnie osadzony w nieistniejącym toporzysku, oparty od wewnątrz na ściance osady, z drugiej oparty na jej górnej krawędzi (ryc. 5). Zabytek posiada następujące wymiary: dł. całkowita – 15,6 cm; szer. ostrza – 4,8 cm; najmniejsza wys. szyjki – 1,2 cm; wys. osady – 2,9 cm; szer. osady – 2,4 cm; światło osady – 1,8 × 2,9 cm; dł. młotka – 4,8 cm; wys. młotka – 2,0 cm; grub. trzpienia – 0,25 cm. Waga żelźca po konserwacji – 143 g. Żelźce zostało wpisane do inwentarza Muzeum Nadwiślańskiego w Kazimierzu Dolnym pod nr. MNKD.GŻ/336/A/723.

Żelźce ze Żmijowisk jest pierwszym takim okazem odkrytym na terenie Polski. W ostatnio opracowanej typologii współautora niniejszego

artykułu należałoby go umieścić w odmianie IB.6.31 (Kotowicz 2018, Fig. 20). Okaz ten nie należy też do częstych znalezisk na terenie Europy Środkowej. Po raz pierwszy odmianę taką zauważył węgierski bronioznawca László Kovács, w trakcie opracowywania uzbrojenia węgierskiego z okresu tzw. „zasiedlenia ojczyzny”. Dwa znane mu wówczas okazy określił jako „topory z dwoma ostrzami” i włączył w obręb swego typu II, przyznając, iż nie znajduje dla nich analogii (Kovács 1980/1981, 249, Taf. 3:1). Oba te żelźca zostały odkryte na cmentarzyskach zlokalizowanych w dorzeczu Cisy. Pierwsze, o ostrzu nieco węższym od analizowanego przez nas zabytku i mniej wydatnie wyodrębnionej osadzie, wystąpiło w grobie dziecka (nr 5) na węgierskim cmentarzysku szkieletowym w miejscowości Streda nad Bodrogom, okres Trebišov (Słowacja). Żelźce



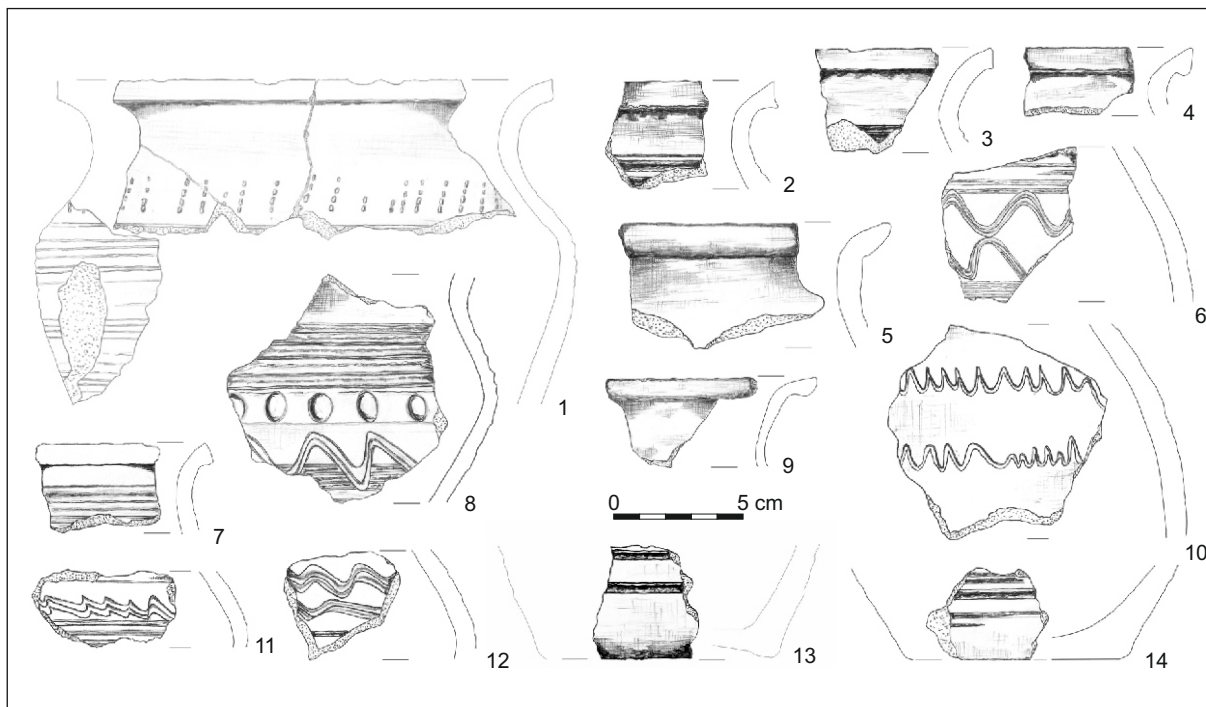
Ryc. 2. Żmijowiska, stan 10. Plan obiektów 1/15, 2/16 na poziomie odkrycia wraz z miejscem znalezienia żelęca czekana w obrębie wykopów badawczych z lat 2015-2016 oraz 2020-2021: 1 – obiekt nr 1/15; 2 – warstwa związana z obiektem nr 1/15; 3 – obiekt nr 2/16; 4 – warstwa związana z obiektem nr 2/16; 5 – warstwa naturalna; 6 – żelęce czekana. *Oprac. A. Kacprzak.*

Fig. 2. Żmijowiska, Site 10. Plan of Features 1/15 and 2/16 at the level of discovery, together with the location of the battle axe head within trenches from 2015-2016 and 2020-2021: 1 – Feature No. 1/15; 2 – cultural layer connected with Feature No. 1/15; 3 – Feature No. 2/16; 4 – cultural layer connected with Feature No. 2/16; 5 – warstwa naturalna; 6 – battle axe head. *Processing A. Kacprzak.*

czekana złożono przy prawym ramieniu zmarłego i ułożono szerszym ostrzem w kierunku głowy. Przy prawej kości ramiennej widoczne były również resztki drewnianego toporzyska (Erdélyi 1964, 24, 9. kép, III. tábla; Ruttkay 1975, 180; por. też Fodor 1981, 154, 4:1 kép; 1996, 137; Nevizánsky, Košta 2009, 324). Cmentarzysko datowane jest na początek (Fodor 1996, 138) lub pierwszą połowę X stulecia (Nevizánsky, Košta 2009, 329-330). Drugi okaz wystąpił w grobie nr 21 na cmentarzystku nr 1 w Kenézlő-Fazekaszug, kom. Borsod-Abaúj-Zemplén (Węgry), zawierającym pochówek zbrojnego jeźdźca. Żelęce czekana spoczywało

na prawym kolanie zmarłego, szerszym ostrzem w kierunku ściany jamy grobowej² (Jósa 1914, 332, XLIII-XLIV kép.). Uważa się, iż cmentarzysko było użytkowane głównie w początkach X stulecia, ale znaleziska zachodnioeuropejskich i arabskich monet bitych w okresie między 888 a 945 r. (Révész 1996, 151) wskazują, że z pewnością tę chronologię należałoby jeszcze przesunąć na początki drugiej połowy tego wieku. Kolejne żelęce o takim kształcie znaleziono w nieokreślonym miejscu na terenie północno-zachodniej Bułgarii. Valery Jotov sklasyfikował je jako podtyp A swego typu 4, ale również nie potrafił znaleźć

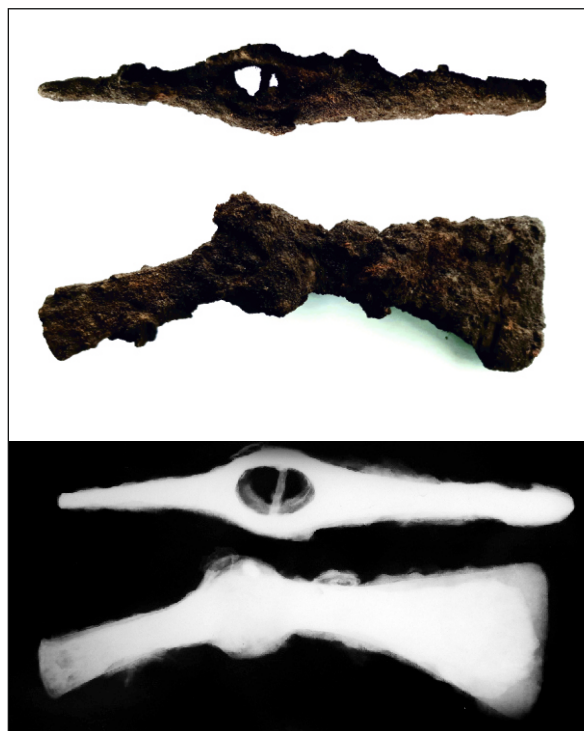
² Wydaje się jednak, iż ułożenie takie jest wynikiem redepozycji zabytku, dokonanej być może w trakcie odkrywania grobu. Przy takim ułożeniu w jamie grobowej nie zmieściłoby się toporzysko czekana.



Ryc. 3. Żmijowiska, stan. 10. Fragmenty naczyń ceramicznych z badań w 2020 r. (wybór). Rys. A. Kacprzak.

Fig. 3. Żmijowiska, Site 10. Finds of ceramic vessels from the research in 2020 (selection). Drawing A. Kacprzak.

dla niego analogii (Īotov 2004, 97, obr. 51, tablo L:581). Autor starał się – chyba nieco zbyt pochopnie – powiązać to znalezisko z bitwą z 1087 r. pomiędzy cesarzem bizantyńskim Aleksym I Komnenem a Pieczyngami pod Drastarem nad Dunajem. Uznał też, iż może mieć północno- lub wschodnioeuropejskie pochodzenie (Yotov *et al.* 2016, 107, Fig. 9). Kilka – niestety, pozbawionych kontekstów – znalezisk tej odmiany żelźców pochodzi również z terenu północno-wschodniej Rumunii (Bărlălești-Stanția i Horga, Jud. Vaslui oraz Lespezi, Jud. Iași). Dan Gh. Teodor uznaje, iż ich pojawienie się tutaj wiązać należy z oddziaływaniami kultury sąltowskiej i datuje je na VII-VIII w. (Teodor 2004, 399-401, Fig. 7:1-3). Nieco inny pogląd na kwestię chronologii podobnych żelźców czekanów na tym obszarze ma Erwin Gáll, który okaz z Bărlălești datuje na stulecia X i XI (Gáll 2015, 316, Annex 2:I, Pl. 6:1). Sporadycznie też takie okazy występują na terenach wczesnośredniowiecznej Rusi. Z pewnością z takim żelźcem mamy do czynienia w przypadku zabytku pochodzącego jeszcze z XIX-wiecznych amatorskich rozkopywań cmentarzyska kurhanowego w miejscowości Vasil'ki, Vladimirskaâ obl., w Rosji (Spitsyn 1905, 112, ris. 103; Makarov *et al.* 2021, Fig. 2:22). Anatolij N. Kirpičnikov zaliczył go do swego typu I i datował ogólnie na X-XI w. (Kirpičnikov 1966, kat. 13). Drugie żelźce jest jedynie



Ryc. 4. Żmijowiska, stan. 10. Żelźce czekana: 1 – zabytek przed konserwacją; 2 – zdjęcie RTG (1 – fot. P. Lis; 2 – fot. W. Weker).

Fig. 4. Żmijowiska, Site 10. Battle axe head: 1 – artefact before conservation; 2 – X-ray photo (1 – photo P. Lis; 2 – photo W. Weker).

zblizone do okazu ze Żmijowisk, gdyż – jak się wydaje – pozbawione jest wydrębnionej

i zaokrąglonej osady³. Znalaziono je w kurhanie nr 450 na birtualnym cmentarzysku timerevskim w pobliżu Árosavl'a, Árosavl'skaâ obl. (Północna Rosja). Okaz ten datowany jest na X-XI w. i zaliczono go – niezbyt słusznie – do typu II wg A. N. Kirpičnikova (Fekhner, Nedoshivina 1987, 71, tabl. 2, ris. 4:2).

Wydaje się, iż raczej przyznać należy D. Gh. Teodorowi i genezy tej odmiany żeleźców czekanów dopatrywać się w południowo-wschodniej części Europy Wschodniej, a dokładniej wśród zabytków odkrytych na rozległym obszarze obejmującym północne Przedkaukazie oraz Powołże i Podonie. W sporządzonej dla okazów z terenu Kaganatu Chazarskiego klasyfikacji autorstwa Svetlany A. Pletnevej podobne zabytki, mające jednak nieco węższe ostrza, zostały zaliczone do podtypu I.1 (Pletneva 1989, 74, ris. 35), z kolei Umar Ū. Kočkarov włączył je w ramy swego podtypu I, wariantu B (Kochkarov 2008, 66, tabl. XXXI:6). Według dotychczasowych ustaleń najwcześniej pojawiły się na terenie Powołża, gdzie występują na stanowiskach datowanych już na drugą połowę VII i VIII w. Z kolei w dorzeczu Donu pojawiają się nieco później, w drugiej połowie VIII w. i pozostają w użyciu jeszcze w IX stuleciu (Aksenov 2005, 359, ris. 4:3-4; Komar, Sukhobokov 2005, 219, rys. 3:48), a na terenie Północnego Kaukazu znajdowane są w kompleksach z VIII i IX stulecia (Kochkarov 2008, 66). Pojawiają się też wśród znalezisk z VIII – pierwszej ćwierci IX w. w dorzeczu środkowej Kamy w Przyuralu. Przykładem może być tutaj okaz z cmentarzyska w miejscowości Nevolino (Permskij kraj, Rosja), zaopatrzony w otwór w ostrzu (Goldina 2012, 156, tabl. 38:7). Być może to właśnie z tych obszarów ich idea, wraz z końcowicznymi Węgrami, trafiła na obszar Kotliny Karpackiej i jej obrzeża. Trudniej interpretować znaleziska z terenu północnej Rusi. Są one stosunkowo późno, choć tylko ramowo, datowane na X-XII w. Jeśli jednak przyjmujemy ich X-wieczną chronologię, to teoretycznie możemy założyć, iż mogły trafić na Ruś zarówno wskutek bezpośrednich kontaktów z Kaganatem Chazarskim, jak i wskutek pośrednictwa Węgrów. Problem ten wymaga dalszych badań.

Interesującym szczegółem naszego żeleźca jest też zachowany w górnej części otworu w osadzie żelazny, poprzeczny trzpień. Jego umiejscowienie wskazuje, iż służył on stabilizacji żeleźca na toporzysku. Konstrukcja i sposób zamocowania sugerują, iż trzpień ten powodował, iż żeleźce nie zsuwało się w dół trzonka. To może znaczyć, że być może wytwórca broni nie dopasował odpowiednio toporzyska do żeleźca, zwiężając je zbyt mocno w dolnej części osady. Przez to mogło ono być narażone na obluźowania, a tym samym broń przestawała odpowiednio pełnić swą funkcję. Stabilizacja żeleźców na toporzyskach przy pomocy dodatkowych elementów nie jest niczym wyjątkowym we wczesnym średniowieczu. Do tego typu zabiegów stosowano przede wszystkim skórę, którą wkładano pomiędzy żeleźce i toporzysko już na etapie łączenia obu elementów, czyli konstruowania topora czy czekana. Podobnie było z metalowymi obejmami, znanymi przede wszystkim z zabytków wiązanych z kręgiem skandynawskim. Zdarzały się jednak – jak w omawianym przypadku – sytuacje, gdy należało działać doraźnie. Wówczas wzmacniano całą konstrukcję poprzez wbijanie w toporzysko od góry metalowych, z reguły żelaznych, klinów bądź gwoździ (por. Kotowicz 2008, 450-451; 2018, 148-149). Zabieg zastosowany przy czekaniu ze Żmijowisk był jednak bardziej pracołłonny i stosowano go w wyjątkowych sytuacjach. Być może w ten sposób ustabilizowano też żeleźce topora odkrytego na cmentarzysku w miejscowości Plinkaigalis na Litwie (Jovaiša 1978, 2. pav), chociaż udostępniony rysunek zabytku może też sugerować, iż jest to jednak fragment blaszki spełniającej funkcję klina (Kotowicz 2008, 451, ryc. 2:3).

Skąd wziął się na Lubelszczyźnie czekan zaopatrzony w takie żeleźce? Z uwagi na genezę tej formy oraz ramy chronologiczne i zakres terytorialny jej występowania możemy już na wstępie wykluczyć jego zachodnioeuropejską i wielkomorawską proveniencję. Przy tym należy zaznaczyć, iż na interesującym nas obszarze wyróżniającą się grupę importów stanowią zabytki charakterystyczne właśnie dla tych kręgów kulturowych⁴. Dla naszych rozważań najistotniej-

³ Sposób ukazania zabytku w publikacji nie pozwala zweryfikować tej cechy.

⁴ Z impulsami płynącymi z kręgu kultury karolińskiej możemy wiązać żelazną ostrogę oczkowaną znaną na osadzie przyrodowej w Chodliku, pow. opolski (Hoczyk-Siwkova 2006, 31), datowaną na drugą połowę VIII w. (Ginalski, Kotowicz 2004, 221; Poleski 2013, 126); niewykluczone, że z tym horyzontem wypada łączyć datowaną według najnowszych ustaleń na drugą połowę VII – początek IX w. (Strzyż 2006, 104) brązową ostrogę z zaczepami pochodzącą z grodziska w Chodliku (Hoczyk-Siwkova 2006, 31, Miechowicz 2018, 35), chociaż jej proveniencja nie jest jak dotąd dostatecznie wyjaśniona (Poleski 2013, 126). Na serię zabytków obcego pochodzenia natrafiono podczas badań prowadzonych na terenie cmentarzyska kurhanowego w Chodliku (stan. 25), zlokalizowanego nieopodal wczesnośredniowiecznego kompleksu osadniczego. W kurhanie nr 20, datowanym na IX-X w., odkryto dwie żelazne sprzączki oraz żelazne okucie rzemienia (Miechowicz 2020, 29, ryc. 18), a w kurhanie nr A3, o analogicznej chronologii: brązowe aplikacje i tordowany naszyjnik z żelaznego drutu (*ibid.*, 32, ryc. 22). Według

sze będą zabytki pochodzące ze świata ludów koczowniczych z obszaru na południe od łuku Karpat oraz zabytki świadczące o impulsach płynących z terenów wczesnośredniowiecznej Rusi Kijowskiej. Odkryto je na terenie zespołu osadniczego w Żmijowiskach datowanego ramowo na koniec IX – początek XI w. i oddalonego od niego o około 1,6 km na zachód grodziska w Kłodnicy, datowanego wstępnie na X w. (Miechowicz 2018, 56). Wydaje się, że przy rozpatrywaniu proveniencji czekana należy wziąć pod uwagę dwie możliwości. Pierwsza z nich zakłada, iż mógł trafić na te tereny za pośrednictwem koczowniczych ludów węgierskich. Jak wspomniano, żeleżca o formie zbliżonej do okazu ze Żmijowisk zidentyfikowano m.in. na cmentarzyskach węgierskich z terenu dzisiejszych Węgier i Słowacji. Jak dotąd jednak nie natrafiono na wyraźne ślady kontaktów tych koczowników z terenami dzisiejszej wschodniej Polski. Jedynym wyjątkiem była do niedawna brązowa sprzączka lirowata odkryta wraz brązowym okuciem pasa⁵ w domniemanym, słowiańskim pochówku ciała-palnym z Haliczan, pow. chełmski, datowanym na koniec IX – pierwszą połowę X w. (Bronicki *et al.* 2003; por. też Poleski 2013, ryc. 102 i zestawienie).

Druga z możliwości wskazuje na wschodnią proveniencję czekana. Potwierdzeniem impulsów kulturowych płynących z obszaru Rusi Kijowskiej na te tereny jest brązowe okucie pasa z charakterystycznym „S”-kształtnym ornamentem, odkryte w półziemiance na terenie osady przyrodowej w Żmijowiskach. Początkowo jako analogie do tego zabytku wskazywano okucia późnoawarskie z terenu południowej Słowacji i Węgier oraz datowano na lata 30. IX w. (Hoczyk 1969, 309-310). Późniejsze ustalenia wykluczyły jego związek z milieu awarskim. Niemal identyczny okaz odkryto w kurhanie nr 31 na cmentarzysku utożsamianym z osadnictwem skandynawskim w Šestovyci, obw. Černigiv (Ukraina) na terenie Rusi Kijowskiej (Zoll-Adamikowa

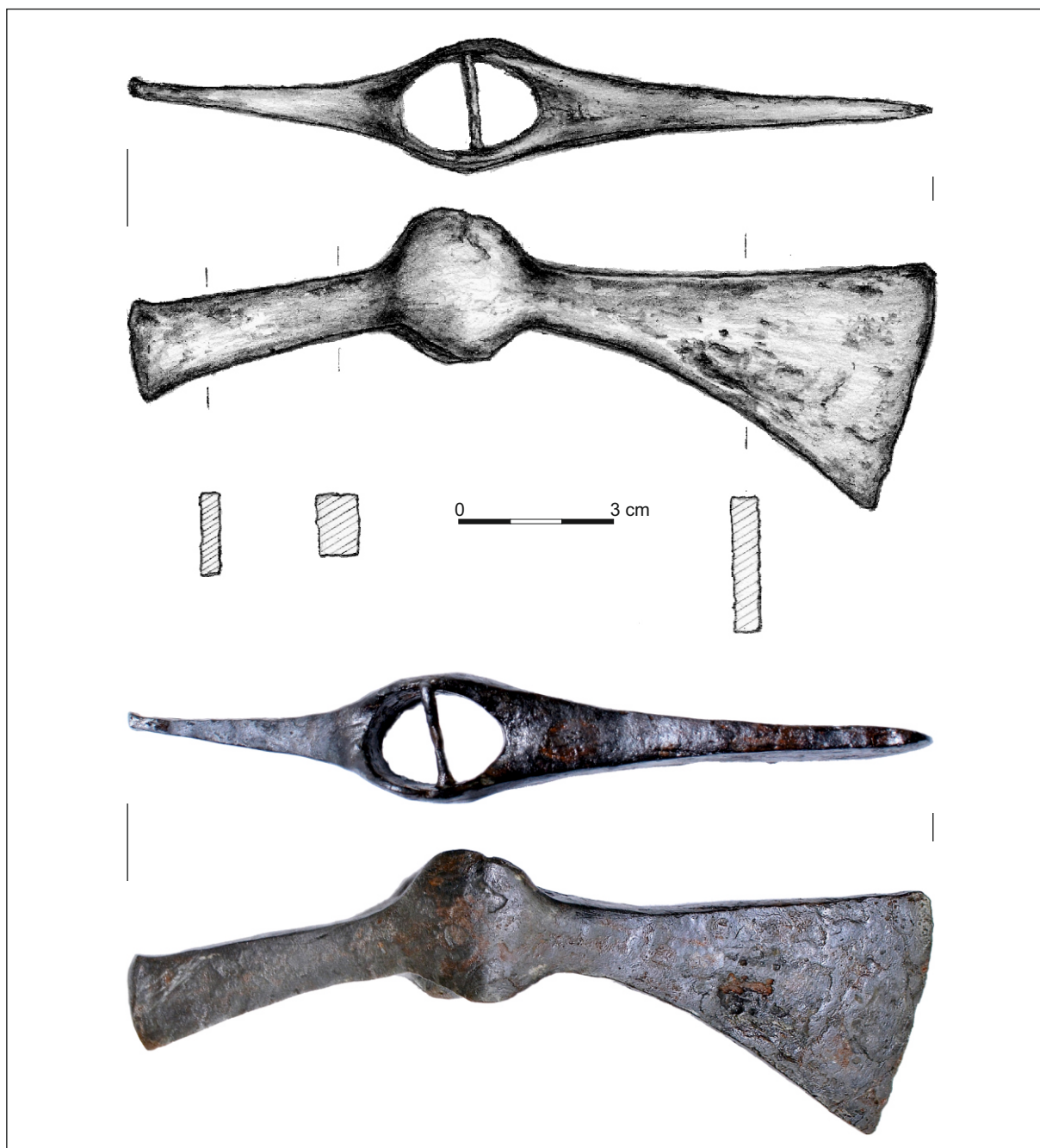
1992, 298). Według najnowszych sugestii badawczych pochówek ten należy wiązać z fazą II cmentarzyska, datowaną na lata 900-950. Jacek Poleski zwraca uwagę, iż okucie z Šestovyci jest jak dotąd jedyną opublikowaną analogią dla okucia w Żmijowiskach i jego pochodzenie nie jest do końca jasne. Przy tym podkreśla jego odmiennosć na tle typowych wytworów zarówno dla środowiska słowiańskiego, jak i rezydujących na Rusi Kijowskiej Waregów (Poleski 2013, ryc. 102: zestawienie). Opierając się na opinii Wojciecha Szymańskiego, uważa, iż reprezentuje ono raczej określony typ okuć wczesnośredniowiecznych ludów koczowniczych Europy Wschodniej (Poleski 1997, 30). Materialnym śladem oddziaływań z terenów Rusi jest również brązowe okucie salkwy w formie palmety znalezione w wypełnisku budynku na grodzisku w Kłodnicy. Analogiczne okucia datowane na drugą połowę X w. odkryto na cmentarzysku utożsamianym z osadnictwem skandynawskim w Kijowie (Miechowicz, Skrzyński 2021, 7). Z budynku na majdanie grodziska w Kłodnicy pochodzi również znalezisko dwóch dirhamów oraz towarzyszących im przeszło 60 paciorków szklanych⁶, które wespół mogły pierwotnie tworzyć naszyjnik (Malarczyk *et al.* 2021, 202). Zasięg terytorialny oraz chronologiczny tego typu ozdób w okresie wczesnego średniowiecza oraz odkrycie we wnętrzu budynku brązowego okucia pasa o bezpośredniej analogii na cmentarzysku w Kijowie według autora badań Łukasza Miechowicza daje podstawy do traktowania naszyjnika z Kłodnicy jako importu z obszarów Rusi Kijowskiej (*ibid.*, 212). Kolejnym zabytkiem potwierdzającym kontakty z terenami wschodniej Słowiańszczyzny jest przęślik wykonany z różowego łupku, znaleziony na osadzie przyrodowej w Żmijowiskach, datowany na drugą połowę X – początek XI w. (Lis 2009, 407).

Na koniec warto jeszcze wspomnieć o zabytkach metalowych – brązowych nitach, guzie i blaszkach, które odkryto w kurhanie nr 1 na

autora badań zabytki te należy wiązać z kręgiem kultury karolińskiej lub Państwem Wielkomorawskim (*ibid.*, 34), które uznawane jest za głównego dystrybutora na tereny południowej Polski impulsów płynących z kręgu kultury późnokarolińskiej (Poleski 1997, 98). Z wpływami wielkomorawskimi zapewne możemy łączyć dwa zabytki żelazne odkryte na osadach przyrodowych w Żmijowiskach: żelazny czekan tzw. „bradatica” (Lis 2009, 408, ryc. 1) datowany w oparciu o chronologię stanowiska na schyłek IX – pierwszą połowę X w. (Kotowicz 2009, 389-390) oraz żelazny przedmiot interpretowany jako grzywna „grotopodobna” (Hoczyk-Siwkowska 2006, 34), który w nawiązaniu do innych tego typu znalezisk z terenu Małopolski możemy datować na IX-X w. (Ginałski *et al.* 2013, 411-413).

⁵ Okucie to początkowo było porównywane do zabytków staromadziarskich, ale nie potrafiono wskazać do niego konkretnych analogii (Bronicki *et al.* 2003, 220-221). Następnie Mechthild Schulze-Dörrlamm uznała je za wytwór karoliński (Schulze-Dörrlamm 2005), co ostatnio podważył Zbigniew Robak, widzący w nim reminiscencje zabytków późnoawarskich (Robak 2018).

⁶ Analogiczne paciorki szklane z grupy I (Malarczyk *et al.* 2021, 205-208, Tab. 5), w liczbie 17 sztuk, odkryto na terenie osady północnej w Żmijowiskach, z czego 11 egzemplarzy w sąsiedztwie i w wypełnisku obiektu 1/15 oraz w okolicy obiektu 2/16.



Ryc. 5. Żmijowiska, stan. 10. Żelęce czekana po konserwacji. Rys. B. Wójcik; fot. M. Lis.

Fig. 5. Żmijowiska, Site 10. Battle axe head after conservation. Drawing B. Wójcik; photo M. Lis.

cmentarzysku kurhanowym w Chodliku (stan. 25) i wstępnie zinterpretowano jako elementy rzędu końskiego (Miechowicz 2021, 158-159, ryc. 9). Analizy radiowęglowe pochówku wyznaczają szerokie ramy chronologiczne od drugiej połowy VIII po początek XI w. (*ibid.*, 150). Niestety, jak do tej pory nie udało się odnaleźć bezpośrednich analogii do tych znalezisk. Nawiązania stylistyczne do tej kategorii zabytków według autora badań odnajdujemy m.in. w grobach wczesnośredniowiecznych koczowników, w tym Węgrów, oraz na wczesno-

średniowiecznych cmentarzyskach związanych z osadnictwem skandynawskim na Rusi Kijowskiej (*ibid.*, 159).

Należy podkreślić, iż powyższe rozważania mają wyłącznie charakter ogólny i nadal kwestią otwartą pozostaje określenie bezpośredniej proveniencji żelęca czekana ze Żmijowisk. Na tym etapie badań możliwe jest jedynie wskazanie ewentualnych kręgów kulturowych, z którymi można by go było utożsamiać, w oparciu o wybrane znaleziska z X w. odkryte w Żmijowiskach i Kłodnicy.

Bibliografia (transliteracja)

- Aksenov V. S. 2005. *Novye pominal'nye komplekсы vinov-vsadnikov saltovskogo vremeni s territorii Verhnego Podonech'ia*. W: A. V. Evglevskii (red.). *Khazarskoe vremia*. Stepi Evropy v epokhu srednevekov'ia 4. Donetsk, 357–368.
- Bronicki A., Michalik M., Wołoszyn M. 2003. *Kolejny tzw. staromadziarski zabytek z Malopolski*. W: Z. Woźniak, J. Gancarski (red.). *Polonia Minor Medii Aevi*. Kraków–Krosno, 211–238.
- Erdélyi I. 1964. *A Bodrogszerdahelyi Honfoglaláskori temető*. „A Nyíregyházi Jósa András Múzeum Évkönyve” IV-V (1961), 17–30, 221–228.
- Fekhner M. V., Nedoshivina N. G. 1987. *Ėtnokul'turnaia kharakteristika Timerevskogo mogil'nika po materialam pogrebal'nogo inventaria*. „Sovetskaia arkheologiia” 2, 70–89.
- Fodor I. 1981. *Honfoglaláskori sír Doroszlón*. „Communicationes Archaeologicae Hungariae” 1981, 149–184.
- Fodor I. 1996. *Bodrogszerdahely (Streda nad Bodrogom, Slovakia)*. W: I. Fodor (red.). *The Ancient Hungarians. Exhibition Catalogue*. Budapest, 136–139.
- Gáll E. 2015. *The archaeological research state of the 9/10–11th centuries in Moldova (Romania). Some thoughts on funerary places and stray finds (axes)*. „Ziridava. Studia Archaeologica” 29, 313–332.
- Ginalski J., Glinianowicz M., Kotowicz P. N. 2013. *Elementy „południowe” w kulturze materialnej mieszkańców Kotliny Sanockiej w IX-X w.* W: J. Gancarski (red.). *Transkarpackie kontakty kulturowe w okresie lateńskim, rzymskim i wczesnym średniowieczu*. Krosno, 381–332.
- Ginalski J., Kotowicz P. N. 2004. *Elementy uzbrojenia i oporządzenia jeździeckiego z grodziska wczesnośredniowiecznego „Horodyszczce” w Trepczy, pow. Sanok, stan. 2*. „Materiały i Sprawozdania Rzeszowskiego Ośrodka Archeologicznego” 25, 187–257.
- Goldina R. D. 2012. *O datirovke i khronologii nevolinskoj kul'tury*. W: *Drevnosti Prikam'ia epokhi zheleza (I tys. – pervaiá polovina II tys. n.é.): khronologicheskaiá atributsiia*. Izhevsk, 139–166.
- Hoczyk S. 1969. *Sprawozdanie z badań wczesnośredniowiecznego stanowiska IV w Chodliku, pow. Opole Lubelskie*. „Sprawozdania Archeologiczne” 20, 305–312.
- Hoczyk-Siwkowska S. 2006. *Kotlina Chodelska we wcześniejszym średniowieczu. Studium archeologiczno-osadnicze*. Lublin.
- Īotov V. 2004. *Vĭorūzhenieto i snariāzhenieto ot bŭlgarskoto srednevekovie (VII-XI vek)*. Varna.
- Jósa A. 1914. *Honfoglaláskori emlékek Szabolcsaban II*. „Archaeologiai Értesitő” XXXIV, 303–340.
- Jovaiša E. 1978. *Plinkaigalio (Kėdainių raj.) kapinyno tyrinėjimai 1977 metais*. „Archeologiniai tyrinėjimai Lietuvoje 1976–1977 metais”, 167–174.
- Kirpichnikov A. N. 1966. *Drevnerusskoe oruzhie. Vyp. 2. Kop'ia, sulitsy, boevye topory, bulavy, kisteny IX-XIII vv. Arkheologiia SSSR. Svod arkheologicheskikh istochnikov E1-36*. Moskva–Leningrad.
- Kochkarov U. Īu. 2008. *Vooruzhenie voinov Cevero-Zapadnogo Predkavkaz'ia VIII-XIV vv. (oruzhie blizhnego boia)*. Moskva.
- Komar O. V., Sukhobokov O. V. 2005. *Vĭs'kova sprava Khozars'koho kahanatu*. W: *Narysy z voĭennoi istoriĭ davn'oi Ukraĭny*. Kyĭv, 212–231.
- Kotowicz P. N. 2008. *Nie tylko Źełezca. O rzadziej postrzeganych elementach średniowiecznych toporów*. W: B. Gruszka (red.). *ad Oderam fluvium. Księga dedykowana pamięci Edwarda Dąbrowskiego*. Zielona Góra, 441–465.
- Kotowicz P. N. 2009. *Dwie wczesnośredniowieczne bradatice z południowej Lubelszczyzny*. W: H. Taras, A. Zakościelna (red.). *Hereditas praeteriti. Additamenta archaeologica et historica dedicata Ioanni Gurba Octogesimo Anno Nascendi*. Lublin, 383–396.
- Kotowicz P. N. 2014. *Topory wczesnośredniowieczne z ziem polskich. Katalog źródeł*. Collectio Archaeologica Ressoiviensis XXX. Rzeszów.
- Kotowicz P. N. 2018. *Early medieval axes from the territory of Poland*. Moravia Magna. Seria Polona V. Kraków.
- Kovács L. 1980/1981. *Vooruzhenie vengrov – obretatelej rodiny: sabli, boevye topory, kop'ja (Die Waffen der Landnehmenden Ungarn: Säbel, Kampfaxte, Lanzen)*. Mitteilungen de Archäologische Instituts der Ungarischen Akademie der Wissenschaften 10/11, 243–255 + Taf. 1–6.
- Kulawczuk M., Lis P. 2007. *Wczesnośredniowieczny topór z grodziska w Źmijowiskach, pow. opolski*. „Archeologia Polski Środkowowschodniej” 9, 305–308.
- Lis P. 2009. *Źmijowiska – na skrzyżowaniu szlaków kulturowych*. W: H. Taras, A. Zakościelna (red.). *Hereditas praeteriti. Additamenta archaeologica et historica dedicata Ioanni Gurba Octogesimo Anno Nascendi*. Lublin, 407–414.
- Makarov N., Krasnikova A., Zaytseva I., Dobrovolskaja M. 2021. *New evidence on the Late Viking-Age burial rituals in the Volga-Oka Region: excavations at Shekshovo / Ru*. „Archäologisches Korrespondenzblatt” 51/2, 287–307.
- Malarczyk D., Miechowicz Ł., Wajda S. 2021. *Imitations of Dirhams and Glass Beads from the 10th Century Discovered in an Early Medieval Building in Kłodnica, Municipality of Wilków, Voivodeship of Lublin*. „Notae Numismatae. Zapiski Numizmatyczne” XVI, 201–224.
- Miechowicz Ł. 2018. *Wczesnośredniowieczne grody w Kotlinie Chodelskiej*. W: E. Banasiewicz-Szykuła (red.). *Grody z okresu plemiennego na Lubelszczyźnie*. Lublin. 25–70.

- Miechowicz Ł. 2020. *Wczesnośredniowieczny obrządek pogrzebowy w Kotlnie Chodelskiej na tle Małopolski okresu plemiennego (VIII-X w.)*. W: G. Mączka (red.). *Kurhany na Wyżynie Lubelskiej*. Lublin, 13–38.
- Miechowicz Ł. 2021. *Pałą siebie w ogniu, gdy umrze im król lub wódz – i pałą również jego wierzchowce. Wczesnośredniowieczny pochówek ciałopalny ze szczątkami konia z Chodlika, pow. opolski, woj. lubelskie*. „*Slavia Antiqua*” LXII, 147–169.
- Miechowicz Ł., Skrzyński G. 2021. *An early medieval granary in Kłodnica, eastern Poland, and the largest deposit of grain legumes in Europe*. „*Antiquity, Project Gallery*”, 95 (384), 1-8. DOI:10.15184/aqy.2021.160 <https://www.cambridge.org/core/journals/antiquity/article/an-early-medieval-granary-in-klodnica-eastern-poland-and-the-largest-deposit-of-grain-legumes-in-europe/E8B670F7D558C90B560060BB92EB6586#article>.
- Nevizánsky G., Košta J. 2009. *Výskum staromadžarského jazdeckého pohrebiska v Strede Nad Bodrogom v rokoch 1926 a 1937*. „*Slovenská archeológia*” LVII/2, 301–354.
- Pletneva S. A. 1989. *Na slaviano-khazarskom pogranich'e (Dmitrievskii arkheologicheskii kompleks)*. Moskva.
- Poleski J. 1997. *Kontakty interregionalne mieszkańców Małopolski w VI-X w.* W: K. Wachowski (red.). *Śląsk i Czechy, a kultura wielkomorawska*. Wrocław, 51–64.
- Poleski J. 2013. *Małopolska w VI-X w. Studium osadnicze*. Kraków.
- Révész L. 1996. *Kenéz-lő-Fazekaszug, cemeteries I-II (Borsod-Abauj-Zemplén country)*. W: I. Fodor (red.). *The Ancient Hungarians. Exhibition Catalogue*. Budapest, 150–157.
- Robak Z. 2018. *Carolingian or not? An analysis of the fitting from Haliczany in the context of other early medieval finds from selected areas of the Western Slavic Territories*. „*Slovenská Archeológia*” LXVI/1, 49–105.
- Ruttkay A. 1975. *Waffen und Reiterausrüstung des 9. Bis zur ersten Hälfte des 14. Jahrhunderts in der Slowakei (I)*. „*Slovenská archeológia*” XXIII/1, 119–216.
- Schulze-Dörrlamm M. 2005. *Der karolingische Gürtelbeschlagn von Haliczany, Kreis Chełm, Woiw. Lublin*. „*Acta Archaeologica Carpathica*” 40, 129–143.
- Strzyż P. 2006. *Uzbrojenie we wczesnośredniowiecznej Małopolsce*. *Acta Archaeologica Lodziensia* 52. Łódź.
- Spitsyn A. 1905. *Vladimirskie kurgany*. „*Izvestiia Imperatorskoj Arkheologicheskoi Kommissii*” 15, 84–172.
- Teodor D. Gh. 2004. *Eastern Slav and nomadic elements of the seventh-ninth centuries in the Carpathian-Dniester regions*. W: G. Fusek (red.). *Zbornik na počesť Dariny Bialekovej*. Nitra, 397–403.
- Yotov V., Valeriev I., Totev B. 2016. *Traces of Scandinavian warriors' presence on the Balkans. W: Voenni ekspedicii, vŭorŭzhenie i snariazhenie (antichnost i srednovekovie) – Military campaigns, weaponry and military equipment (Antiquity and Middle Ages)*. Varna, 103–122.
- Zoll-Adamikowa H. 1992. *Zur Chronologie der awarenzeitlichen Funde aus Polen*. W: K. Godłowski, R. Madyda-Legutko (red.). *Probleme der Relativen und absoluten Chronologie ab Latenezeit bis zum Frühmittelalter*. Kraków, 297–315.

Bibliografia

- Аксенов В. С. 2005. *Новые поминальные комплексы войнов-всадников салтовского времени с территории верхнего Подонечья*. W: А. В. Евлевский (red.). *Хазарское время. Степи Европы в эпоху средневековья 4*. Донецк, 357–368.
- Bronicki A., Michalik M., Wołoszyn M. 2003. *Kolejny tzw. staromadzarski zabytek z Małopolski*. W: Z. Woźniak, J. Gancarski (red.). *Polonia Minor Medii Aevi*. Kraków–Krosno, 211–238.
- Erdélyi I. 1964. *A Bodrogszerdahelyi Honfoglaláskori temető*. „*A Nyíregyházi Jósa András Múzeum Évkönyve*” IV-V (1961), 17–30, 221–228.
- Фехнер М. В., Недошивина Н. Г. 1987. *Этнокультурная характеристика Тимеревского могильника по материалам погребального инвентаря*. „*Советская археология*” 2, 70–89.
- Fodor I. 1981. *Honfoglaláskori sír Doroszlón*. „*Communications Archaeologicae Hungariae*” 1981, 149–184.
- Fodor I. 1996. *Bodrogszerdahely (Streda nad Bodrogom, Slovakia)*. W: I. Fodor (red.). *The Ancient Hungarians. Exhibition Catalogue*. Budapest, 136–139.
- Gáll E. 2015. *The archaeological research state of the 9/10-11th centuries in Moldova (Romania). Some thoughts on funerary places and stray finds (axes)*. „*Ziridava. Studia Archaeologica*” 29, 313–332.
- Ginalski J., Glinianowicz M., Kotowicz P. N. 2013. *Elementy „południowe” w kulturze materialnej mieszkańców Kotliny Sanockiej w IX-X w.* W: J. Gancarski (red.). *Transkarpackie kontakty kulturowe w okresie lateńskim, rzymskim i wczesnym średniowieczu*. Krosno, 381–332.
- Ginalski J., Kotowicz P. N. 2004. *Elementy uzbrojenia i oporządzenia jeździeckiego z grodziska wczesnośredniowiecznego „Horodyszcze” w Trepczy, pow. Sanok, stan. 2*. „*Materiały i Sprawozdania Rzeszowskiego Ośrodka Archeologicznego*” 25, 187–257.
- Голдина Р. Д. 2012. *О датировке и хронологии неволинской культуры*. W: *Древности Прикамья эпохи железа (I тыс. – первая половина II тыс. н.э.): хронологическая атрибуция*. Ижевск, 139–166.
- Hoczyk S. 1969. *Sprawozdanie z badań wczesnośredniowiecznego stanowiska IV w Chodliku, pow. Opole Lubelskie*. „*Sprawozdania Archeologiczne*” 20, 305–312.
- Hoczyk-Siwkowska S. 2006. *Kotlina Chodelska we wcześniejszym średniowieczu. Studium archeologiczno-osadnicze*. Lublin.

- Йотов В. 2004. *Въоръжението и снаряжението от българското средновековие (VII-XI век)*. Варна.
- Jósa A. 1914. *Honfoglaláskori emlékek Szabolcsaban II*. „Archaeologiai Értesítő” XXXIV, 303–340.
- Jovaiša E. 1978. *Plinkaigalio (Kėdainių raj.) kapinyno tyrinėjimai 1977 metais*. „Archeologiniai tyrinėjimai Lietuvoje 1976-1977 metais”, 167–174.
- Кирпичников А. Н. 1966. *Древнерусское оружие. Вып. 2. Копья, сулицы, боевые топоры, булавы, кистени IX-XIII вв.* Археология СССР. Свод археологических источников Е1-36. Москва–Ленинград.
- Кочкаров У. Ю. 2008. *Вооружение войнов Северо-Западного Предкавказья VIII-XIV вв. (оружие ближнего боя)*. Москва.
- Комар О. В., Сухобоков О. В. 2005. *Виіськова справа Хозарського каганату*. W: *Нариси з воєнної історії давньої України*. Київ, 212–231.
- Kotowicz P. N. 2008. *Nie tylko żelazca. O rzadziej postrzeganych elementach średniowiecznych toporów*. W: B. Gruszka (red.). *ad Oderam fluvium. Księga dedykowana pamięci Edwarda Dąbrowskiego*. Zielona Góra, 441–465.
- Kotowicz P. N. 2009. *Dwie wczesnośredniowieczne bradatice z południowej Lubelszczyzny*. W: H. Taras, A. Zakościelna (red.). *Hereditas praeteriti. Additamenta archaeologica et historica dedicata Ioanni Gurba Octogesimo Anno Nascendi*. Lublin, 383–396.
- Kotowicz P. N. 2014. *Topory wczesnośredniowieczne z ziem polskich. Katalog źródeł*. Collectio Archaeologica Ressoviensis XXX. Rzeszów.
- Kotowicz P. N. 2018. *Early medieval axes from the territory of Poland*. Moravia Magna. Seria Polona V. Kraków.
- Kovács L. 1980/1981. *Voorużenie vengrov – obretatelej rodiny: sabli, boevye topory, kop'ja (Die Waffen der Landnehmenden Ungarn: Säbel, Kampfäxte, Lanzen)*. Mitteilungen de Archäologische Instituts der Ungarischen Akademie der Wissenschaften 10/11, 243-255 + Taf. 1-6.
- Kulawczuk M., Lis P. 2007. *Wczesnośredniowieczny topór z grodziska w Żmijowiskach, pow. opolski*. „Archeologia Polski Środkowowschodniej” 9, 305–308.
- Lis P. 2009. *Żmijowiska – na skrzyżowaniu szlaków kulturowych*. W: H. Taras, A. Zakościelna (red.). *Hereditas praeteriti. Additamenta archaeologica et historica dedicata Ioanni Gurba Octogesimo Anno Nascendi*. Lublin, 407–414.
- Makarov N., Krasnikova A., Zaytseva I., Dobrovolskaja M. 2021. *New evidence on the Late Viking-Age burial rituals in the Volga-Oka Region: excavations at Shekshovo / Ru*. „Archäologisches Korrespondenzblatt” 51/2, 287–307.
- Malarczyk D., Miechowicz Ł., Wajda S. 2021. *Imitations of Dirhams and Glass Beads from the 10th Century Discovered in an Early Medieval Building in Kłodnica, Municipality of Wilków, Voivodeship of Lublin*. Notae Numismaticae. „Zapiski Numizmatyczne” XVI, 201–224.
- Miechowicz Ł. 2018. *Wczesnośredniowieczne grody w Kotlinie Chodelskiej*. W: E. Banasiewicz-Szykuła (red.). *Grody z okresu plemiennego na Lubelszczyźnie*. Lublin. 25–70.
- Miechowicz Ł. 2020. *Wczesnośredniowieczny obrządek pogrzebowy w Kotlinie Chodelskiej na tle Małopolski okresu plemiennego (VIII-X w.)*. W: G. Mączka (red.). *Kurhany na Wyzynie Lubelskiej*. Lublin. 13–38.
- Miechowicz Ł. 2021. *Pałk siebie w ogniu, gdy umrze im król lub wódz – i pałk również jego wierzchowce. Wczesnośredniowieczny pochówek ciałopalny ze szczątkami konia z Chodlika, pow. opolski, woj. lubelskie*. „Slavia Antiqua” LXII, 147–169.
- Miechowicz Ł., Skrzyński G. 2021. *An early medieval granary in Kłodnica, eastern Poland, and the largest deposit of grain legumes in Europe*. „Antiquity, Project Gallery”, 95 (384), 1-8. DOI:10.15184/aqy.2021.160 <https://www.cambridge.org/core/journals/antiquity/article/an-early-medieval-granary-in-klodnica-eastern-poland-and-the-largest-deposit-of-grain-legumes-in-europe/E8B670F7D558C90B560060BB92EB6586#article>.
- Nevizánsky G., Košta J. 2009. *Výskum staromaďarského jazdeckého pohrebiska v Strede Nad Bodrogom v rokoch 1926 a 1937*. „Slovenská archeológia” LVII/2, 301–354.
- Плетнева С. А. 1989. *На славяно-хазарском пограничье (Дмитриевский археологический комплекс)*. Москва.
- Poleski J. 1997. *Kontakty interregionalne mieszkańców Małopolski w VI-X w.* W: K. Wachowski (red.). *Śląsk i Czechy, a kultura wielkomorawska*. Wrocław, 51–64.
- Poleski J. 2013. *Małopolska w VI-X w. Studium osadnicze*. Kraków.
- Révész L. 1996. *Kenézlő-Fazekaszug, cemeteries I-II (Borsod-Abaúj-Zemplén country)*. W: I. Fodor (red.). *The Ancient Hungarians. Exhibition Catalogue*. Budapest, 150–157.
- Robak Z. 2018. *Carolingian or not? An analysis of the fitting from Haliczany in the context of other early medieval finds from selected areas of the Western Slavic Territories*. „Slovenská Archeológia” LXVI/1, 49–105.
- Ruttkay A. 1975. *Waffen und Reiterausrüstung des 9. Bis zur ersten Hälfte des 14. Jahrhunderts in der Slowakei (I)*. „Slovenská archeológia” XXIII/1, 119–216.
- Schulze-Dörrlamm M. 2005. *Der karolingische Gürtelbeschlagn von Haliczany, Kreis Chelm, Woiv. Lublin*. „Acta Archaeologica Carpathica” 40, 129–143.
- Strzyż P. 2006. *Uzbrojenie we wczesnośredniowiecznej Małopolsce*. Acta Archaeologica Lodziensia 52. Łódź.
- Спицын А. 1905. *Владимирские курганы*. „Известия Императорской Археологической Коммиссии” 15, 84–172.
- Teodor D. Gh. 2004. *Eastern Slav and nomadic elements of the seventh-ninth centuries in the Carpathian-Dniester regions*. W: G. Fusek (red.). *Zbornik na počest' Dariny Bialekovej*. Nitra, 397–403.

- Yotov V., Valeriev I., Totev B. 2016. *Traces of Scandinavian warriors' presence on the Balkans*. W: *Военни експедиции, въоръжение и снаряжение (античност и средновековие) – Military campaigns, weaponry and military equipment (Antiquity and Middle Ages)*. Варна, 103–122.
- Zoll-Adamikowa H. 1992. *Zur Chronologie der awarenzeitlichen Funde aus Polen*. W: K. Godłowski, R. Madyda-Legutko (red.). *Probleme der Relativen und absoluten Chronologie ab Latenezeit bis zum Frühmittelalter*. Kraków, 297–315.

Anna Kasprzak
Piotr Kotowicz
Paweł Lis

AN EARLY MEDIEVAL BATTLE AXE HEAD FROM ŻMIJOWISKA IN THE LAND OF LUBLIN

Summary

In 2020, a find of an early medieval butt weapon was discovered in the course of research in the area of the so-called “northern” settlement near a stronghold. This settlement was part of a settlement complex in Żmijowiska, which is generally dated to the end of the 9th – the beginning of the 11th century. The discussed artefact is the third discovery of such a weapon there. The battle axe head was uncovered above the outline of Feature 2/16 in the vicinity of its southern corner. The find is remarkable for its eye, which is pronounced on both sides in a semicircular manner. The eye transforms via a narrow neck into an asymmetric and not very broad blade. The butt was provided with a flattened “spatulate” hammer.

The battle axe head from Żmijowiska is the first find of this kind in the territory of the Polish lands and is not a common discovery in Central Europe. The origin of this variant of axe heads is to be searched for in the territory of the south-eastern part of Eastern Europe. The earliest finds are known from sites that are dated to the second half of the 7th-8th centuries in the territory of the River Volga basin. Slightly later on, in the second half of the 8th-9th centuries they appear in the River Don basin and in the 8th-9th centuries they can be found in the territory of Northern Caucasus. They also occur among finds from the 8th – the first quarter of the 9th century

in the middle basin of River Kama near the Ural Mountains. It was perhaps from this territory that the idea of such axe heads was brought by the nomadic Magyars to the territory of the Carpathian Basin about the 10th century. Finds from the territory of Rus are also of such a late chronology. They may have come here both in result of direct contacts with the Khazar Khaganate or via Magyar intermediacy.

Many years of research at early medieval sites in the Chodel Basin yielded finds which have their counterparts in the territory of Kievan Rus. These include a belt fitting (first half of the 10th century) from Żmijowiska, and a purse fitting (second half of the 10th century) from Kłodnica. These analogies can indirectly imply a Kievan Rus provenance of the axe head from Żmijowiska. On the other hand, a possible relationship of the artefact with the nomadic Magyars must also be considered. However, the only proof for contacts of eastern Poland with this people that is available so far is the find of a lyre-shaped buckle with a belt fitting. These artefacts come from a putative Slavic cremation burial from Haliczany, which is dated to the end of the 9th – the first half of the 10th century.

Translated by Grzegorz Żabiński