

**Acta Militaria Mediaevalia XVIII**  
Kraków–Sanok–Wrocław 2022, 144–145.  
DOI: 10.48280/AMMXVIII.2022.012.

Grzegorz Śnieżko\*

Żeleźce miniaturowego żelaznego topora  
z Mielnika nad Bugiem na Podlasiu

A miniature iron axe head  
from Mielnik upon the Bug in Podlachia

**Abstract:** A miniature iron axe head was accidentally discovered in Mielnik upon the Bug (Podlaskie Voivodeship) in February 2022. Its identification showed that it represents IXa Type in Marian Głosek's typology. Such axe heads are dated from the 13<sup>th</sup>/14<sup>th</sup> to the 17<sup>th</sup> century.

**Key words:** axe, miniature axe head, Mielnik upon the Bug, Podlachia, Middle Ages, Early Modern Period.

**Received:** 11.05.2022; **Revised:** 13.01.2023; **Accepted:** 30.01.2023.

**Citation:** Śnieżko G. 2022. *Żeleźce miniaturowego żelaznego topora z Mielnika nad Bugiem na Podlasiu*. „Acta Militaria Mediaevalia” XVIII, 144–145. DOI: 10.48280/AMMXVIII.2022.012.

Żeleźce miniaturowego topora zostało przypadkowo odnalezione w Mielniku (pow. siemiatycki, woj. podlaskie) w drugiej połowie lutego 2022 r. Znaleziska dokonano w południowej części miejscowości, na nadbużańskiej łące między ul. Zamiejską a korytem Bugu, w odległości ok. 100 m od prawego brzegu rzeki (ryc. 1)<sup>1</sup>. Są to peryferia historycznego miasta, a miejsce odkrycia znajduje się w odległości ok. 250 m od nieistniejącej obecnie przeprawy mostowej, po raz pierwszy wzmiankowanej w XVI w. (Buczyło 2021,

255–256). W późnym średniowieczu i wczesnej nowożytności Mielnik przynależał do Wielkiego Księstwa Litewskiego, z krótkimi przerwami na lata rządów Piastów mazowieckich na tych terytoriach. W 1569 r., jako część woj. podlaskiego, został przyłączony do Królestwa Polskiego.

Ze względu na prawdopodobnie długotrwałe zaleganie żeleźca na powierzchni i oddziaływanie na niego niekorzystnych warunków atmosferycznych zabytek był w złym stanie zachowania – pokryty warstwicami korozyjnymi, miejscami o łuszczącej się powierzchni, z ubytkiem na jednej stronie osady. Dlatego też niezwłocznie został przekazany do zabiegów konserwatorskich, które przeprowadzono w Laboratorium Bio- i Archeometrii IAE PAN w Warszawie.

Wobec tego, że nie wykonano analiz składu pierwiastkowego metalu, na podstawie oceny makroskopowej stwierdzić można ogólnie, że przedmiot wykonano z żelaza lub stali (ryc. 2). Wymiary żeleźca po konserwacji są następujące: dł. całkowita – 9,2 cm; wys. obucha – 2,1 cm; wys. ostrza – 3,7 cm; minimalna wys. szyjki – 1,5 cm; wys. osady – 1,8 cm; światło osady – 1,3 × 1,6 cm. Waga przed/po konserwacji – 60,6/38,58 g.

Zabytek należy do typu IXa według Mariana Głoska<sup>2</sup>. Żeleźca takie charakteryzują się krótką, prostokątną, wyodrębnioną od dołu osadą i krótką szyjką oraz ściętą brodą. Są one datowane od XIII/XIV po XVII w., a znaleziska przedmiotów należących do tego typu znane są nie tylko z Polski, ale również m.in. z Czech, Litwy i Szwecji (Głosek 1996, 42–43). Ze względu na brak kontekstu archeologicznego wynikający z przypadkowego odkrycia zabytku brak jest przesłanek do datowania ściślejszego niż wynikające z analizy typologicznej.

\* Instytut Archeologii i Etnologii PAN, Warszawa, Polska; ORCID: 0000-0003-0107-4151; e-mail: grz.sniezko@gmail.com.

<sup>1</sup> Autor niniejszej notatki zgłosił i przekazał zabytek Wojewódzkiemu Urzędowi Ochrony Zabytków w Białymstoku.

<sup>2</sup> Za konsultację bardzo dziękuję dr. Piotrowi Kotowiczowi.

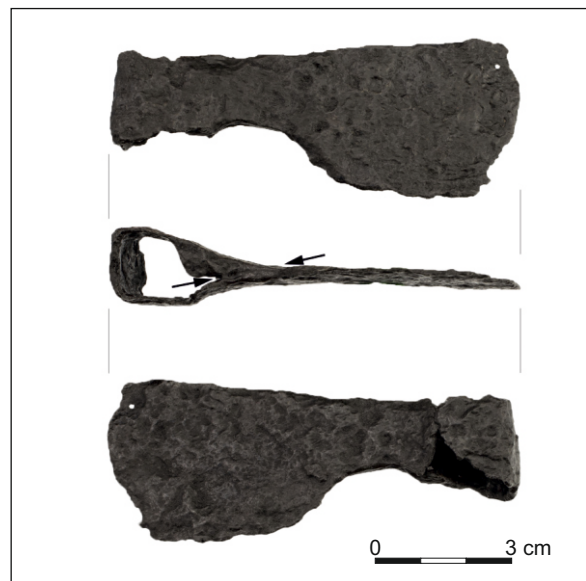


Ryc. 1. Mielnik, pow. siemiatycki, woj. podlaskie – gwiazdką zaznaczono miejsce odkrycia żeleźca miniaturowego topora. Podkład [www.openstreetmap.org](http://www.openstreetmap.org), oprac. G. Śnieżko.

Fig. 1. Mielnik, Siemiatyche distr., Podlaskie Voivodeship. The place of miniature axe head find is marked with star. Background [www.openstreetmap.org](http://www.openstreetmap.org), processing G. Śnieżko.

Przedmiot uformowano z jednego kęsa żelaza, a jego osadę wykonano poprzez sklepanie i zawinięcie końca tegoż kęsa. Na ryc. 2 strzałkami oznaczylem miejsce zaklepania fragmentu tworzącego osadę. Na powierzchni brak znaków kowalskich.

Informacje o znaleziskach żeleźców miniaturowych żelaznych toporów ostatnio zebrał Arkadiusz Michalak, który omówił też ich funkcje (Michalak 2021). Z przygotowanego zestawienia wynika, że żeleźce z Mielnika jest pierwszym tego typu zabytkiem z obszaru północno-wschodniej Polski. Najbliższe polskie odkrycia pochodzą bowiem z Radomia (woj. mazowieckie) oraz z terenu woj. lubelskiego, z miej-



Ryc. 2. Mielnik, pow. siemiatycki, woj. podlaskie. Żeleźce miniaturowego topora po konserwacji. Strzałkami oznaczono miejsce zaklepania fragmentu formującego osadę. Fot. P. Prejs – Laboratorium Bio- i Archeometrii IAE PAN, oprac. G. Śnieżko.

Fig. 2. Mielnik, Siemiatyche distr., Podlaskie Voivodeship. Miniature axe head after conservation. Arrows mark the place of hammering of the fragment forming the eye. Photo P. Prejs – Bio- and Archaeometry Laboratory, Institute of Archaeology of the Polish Academy of Sciences, processing G. Śnieżko.

scowości Borowica (pow. krasnostawski), Horodysko (pow. chełmski) oraz z bliżej nieznanego miejsca na obszarze Puszczy Solskiej (Michalak 2021, 384). Jednocześnie żeleźce odnalezione w Horodysku również reprezentuje typ IXa. Drugi taki zabytek odnaleziono w zamku Lipowiec na terenie wsi Babice (woj. małopolskie) (Michalak 2021, 386). Żeleźce z Mielnika w sekwencji odkryć jest więc trzecim z terenu Polski.

#### Bibliografia

- Buczyło A. 2021. *Mielnik*. W: M. Gochna, B. Szady (red.), *Województwo podlaskie w drugiej połowie XVI wieku, cz. 2, Komentarz, indeksy, Atlas Historyczny Polski. Mapy szczegółowe XVI wieku*, t. 8. Warszawa, 250–258.
- Głosek M. 1996. *Późnośredniowieczna broń obuchowa w zbiorach polskich*. Warszawa–Łódź.
- Michalak A. 2021. *Preparing for life or protecting against death? Observations pertaining to the late medieval miniature axes based on examples from the borderland of Greater Poland, Silesia and Brandenburg*. „*Archaeologia historica*” 46/2, 383–395.