

*Marlena Izabela Spannbauer*

### PRZEDSTAWIENIE ZBROJNEGO NA KAFLU Z GRODZISKA W KONARZEWIE

Abstract:

M. I. Spannbauer 2010, An interesting presentation of the armed man on a tile from the stronghold in Konarzew, AMM 6: 233-238

A village Konarzew is a little place in Piątek commune, that is mentioned in written sources for the first time in 1350. The material gathered in the stronghold can be widely dated back to 14<sup>th</sup>-16<sup>th</sup> cent. The specimen presented here is a fragment of a tabular tile, depicting an armed man's head, wearing probably a Norman helmet with a nasal, with an aventail around his face. This type of head's protection appeared in the 10<sup>th</sup> cent. and was used until the 13<sup>th</sup> cent. An unambiguous determination of the helmet's structure is impossible, because the tile industry generally copies common patterns instead of creating unique pieces of art.

Key words: Konarzew, Middle Ages, tiles, Norman helmets

Paradoksem wielu interesujących odkryć archeologicznych jest fakt, iż często są to znaleziska całkowicie przypadkowe, a pozyskane artefakty, aczkolwiek same w sobie niezwykle pasjonujące, pozbawione są najcenniejszej wartości poznawczej – kontekstu kulturowego. Także zabytek opisany poniżej został luźno znaleziony podczas wycieczki w 2003 r. na zniszczonym grodzisku stożkowatym w miejscowości Konarzew, gm. Piątek, pow. łęczycki<sup>1</sup>.

Interesujący nas przedmiot to fragment kafla płytowego, najprawdopodobniej wypełniającego (ryc. 1). Nie ma on polewy. Wykonany jest z gliny żelazistej i wypalony w atmosferze utleniającej, z jednobarwnym przełomem. Posiada bardzo drobną domieszkę schudzającą, aczkolwiek widoczne są też pojedyncze, większe frakcje piasku. Od strony zewnętrznej płytka licowa (relief) odcisnięta została w matrycy, zaś na stronie wewnętrznej tejże płytki widoczne są ślady jakby obtaczania na kole<sup>2</sup>. Mamy tu do czynienia z dość intrygującą techniką wykonania. Jest to o tyle niespotykany sposób wytwarzania, że nawet w naj-

bardziej znanej publikacji dotyczącej kafla (Dąbrowska 1987) autorka nie wspomina o podobnym przypadku. Należy jednakże zaznaczyć, iż kwestie możliwości wytworzenia tego typu zabytku nie są tematem rozważań autorki niniejszego artykułu.

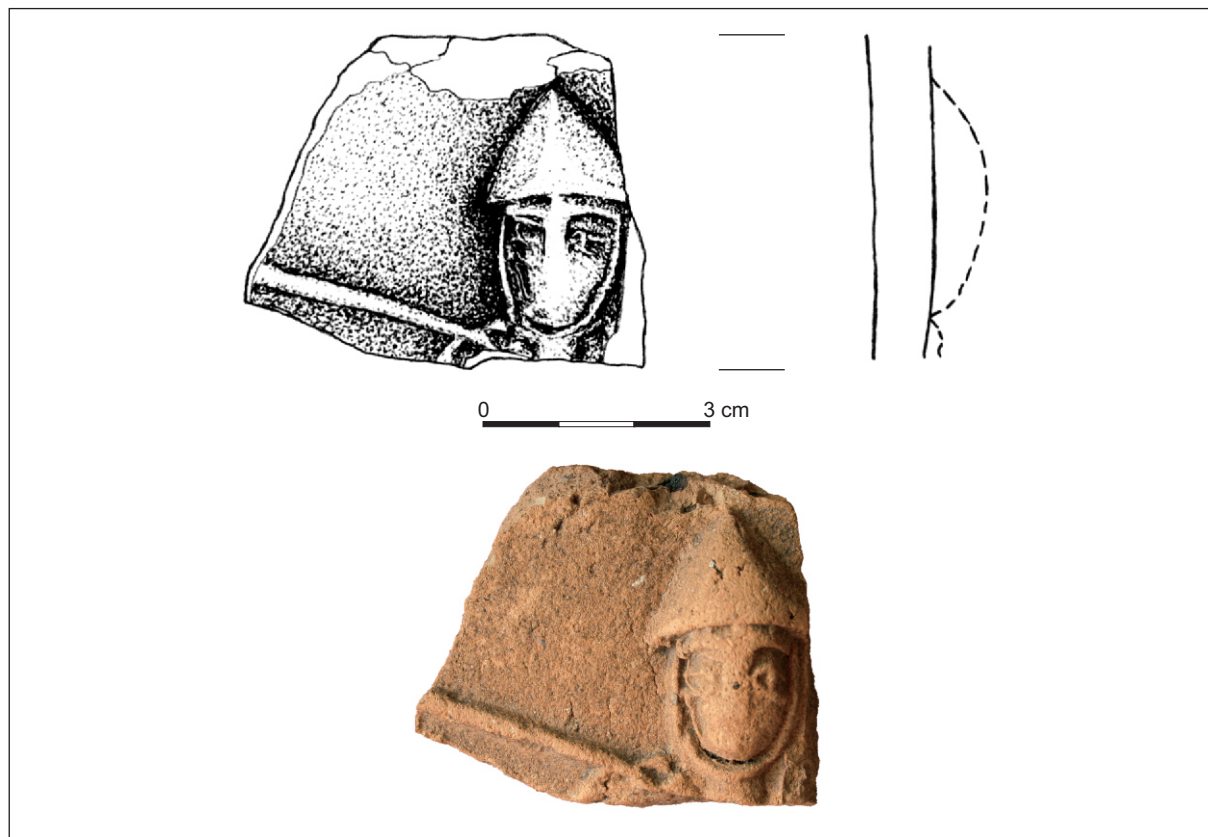
Jak wspomniano, opisywany zabytek zaliczyć można do tzw. kafla formowanych w matrycach zwanych też płytowymi (*ibidem*, 67). Kafle tego typu pojawiają się na ziemiach polskich od XV w. (*ibidem*, 80; Janiak 2003, 7). Na ich płytkach licowych umieszczano różnego rodzaju przedstawienia, od scen religijnych czy dworskich po wszelkiego rodzaju motywy roślinne i geometryczne (Dąbrowska 1987, 124). W miejscu tym należy podkreślić, iż nie chodziło tylko o same walory estetyczne, lecz także w ten sposób próbowano przekazać pewne treści ideowe, charakterystyczne dla danej epoki. Był to rodzaj manifestacji przynależności właściciela pieca do określonej grupy społecznej.

Ułamek kafla, który chcemy tu szerzej zaprezentować, zachował się jedynie w niewielkiej

---

<sup>1</sup> Autorka składa podziękowania trzem kolegom: mgr. J. Affelskiemu, mgr. A. Falisowi i mgr. J. Wrzoskowi z Akademii Humanistycznej w Pułtusk, za udostępnienie rzeczonożego zabytku, a także ogromną pomoc przy opracowaniu jego dokumentacji. W chwili obecnej zabytek znajduje się w posiadaniu autorki, a po ukazaniu się powyższego artykułu zostanie przekazany do Muzeum w Łęczycy.

<sup>2</sup> W miejscu tym pragnę serdecznie podziękować za tę cenną informację dr A. Marciniak-Kajzer z Instytutu Archeologii Uniwersytetu Łódzkiego.



Ryc. 1. Konarzew, pow. łęczycki. Kafel z głową zbrojnego. Rys. A. Falis, fot. K. Skóra.

Fig. 1. Konarzew, Łęczyca distr. A tile with head of an armed man. Drawing by A. Falis, photo by K. Skóra.

części o wymiarach 2,5 x 2,5 cm. Na powierzchni płytki, grubości ok. 1 cm, ukazano głowę zbrojnego *en face*, w hełmie stożkowym. Hełm posiada dwie silnie zaznaczone granie. Wygląda, jakby składał się z czterech części, przy czym widoczne mamy tylko trzy płaszczyzny, zaś czwartej możemy się jedynie domyślać. Wokół głowy tegoż zbrojnego dostrzegamy również kaptur kolczy. Wyraźnie wystaje on spod hełmu i okala całą twarz. Postać dzierży w rękach przedmiot przypominający drzewce broni. W tym przypadku może chodzić o schematyczne wyobrażenie kopii (Spannbauer 2001, 26, 28, 30), jednak ze względu na fragmentaryczność przedstawienia trudno o jednoznaczną ocenę prezentowanego wizerunku (por. Ławrynowicz, Nowakowski 2009, 122). Rysy twarzy są mało plastycznie odwzorowane i trochę zatarte, co prowadzi do pewnych uproszczeń przy interpretacji.

Sprawą dyskusyjną pozostaje, czy jest to hełm stożkowy zaopatrzony w nosal (tzw. normański) czy raczej jednolity lub segmentowy hełm bez dodatkowej ochrony twarzy, a na kaflu mamy do czynienia po prostu z uproszczonym wyobrażeniem nosa. Na taki stan wpłynęły wielorakie czynniki, np. niewielkie rozmiary zabytku, a co

za tym idzie niedoskonałość rysunku, zużycie (zatarcia) powstałe w wyniku eksploatacji, a także możliwości technologiczne. Powyższe wątpliwości, które trudno jednoznacznie rozstrzygnąć, skłaniają nas do rozpatrzenia w dalszej części tekstu obu możliwości konstrukcyjnych ochrony głowy ukazanej na płytce.

Jak to powyżej zaznaczono, zabytek pochodzi z pozostałości dworu na kopcu w miejscowości Konarzew (Zajączkowski, Zajączkowski 1966, 138; Kajzer 2004, 215). Z tegoż grodziska do naszych czasów dotrwał zaledwie kopiec o średnicy ok. 50-60 m i wysokości 2 m. Otacza go fosa szeroka na mniej więcej 1,5-3,5 m, która od zachodu przechodzi w staw (Pietrzak, Tomala 1984, 2). Wieś Konarzew pojawia się po raz pierwszy w źródłach pisanych w 1350 r. (Kamińska 1953, 94; 1966, 48; Kajzer 1980, 225). Jest ona starą własnością rodziny Konarzewskich herbu Nowina (Złotogoleńczyk), w rękach których pozostaje jeszcze w XVI w. (Pietrzak, Tomala 1984, 2).

Na grodzisku nigdy nie przeprowadzono planowych badań archeologicznych, zaledwie badania sondażowe i powierzchniowe. Wykonano je w latach 40. i 50. XX w. (*ibidem*, 14), a weryfikacji poddano w latach 80. XX w. W ich wyniku

zgromadzono materiał ceramiczny z okresu wpływów rzymskich, a także XIX- i XX-wieczny na samym kopcu, natomiast w jego obrębie materiał można datować na okres od XIV do XVI w. (*ibidem*, 11).

Na prezentowanym zabytku widoczną mamy głowę zbrojnego w, prawdopodobnie, hełmie stożkowym. Hełmy tego typu, zwane też normańskimi, pojawiły się w ciągu X w. Zaopatrzone były w nosal, który miał za zadanie chronić twarz zbrojnego. Najczęściej były one wykute z jednego kęsa żelaza lub ze spojonych ściśle ze sobą dwóch blach żelaznych, które uprzednio odpowiednio formowano na kształt dzwonu hełmu. Takie ochrony nakładano na oddzielny, okrywający całą głowę kaptur kolczy, skórzany lub tekstylny (Nadolski 1994, 64), albo też czepiec przymocowywany bezpośrednio do krawędzi dzwonu. Dobrze znane są dwa okazy tego typu zabytków znalezione w Polsce. Oba wydobyto z jezior: pierwszy z Lednickiego, a drugi z Orchowskiego. Datowane są one na XI-XII w. (Rajewski 1973, 354-355; Nadolski 1994, 64-65). Stosowano je jeszcze do ok. XIII w., chociaż już w tym czasie dużą popularnością cieszyły się hełmy garnczkowe.

Analizując przedstawienie uwidocznione na opisywanym kaflu, należy zwrócić uwagę na dwie sprawy. Po pierwsze, jak to bywa w przypadku wyrobów wykonywanych masowo, należy liczyć się ze standaryzacją motywu, uproszczeniem linii rysunku a także ograniczeniami wynikającymi z samej techniki produkcji tego typu wyrobów (por. Kajzer 2007). Po drugie w wielu wypadkach mamy do czynienia z archaizacją elementów ukazanych na danym ornamentcie, w stosunku do rzeczywistego czasu stosowania tychże wyrobów (Dąbrowska 1987, 139; Spannbauer 2001, 81-84). W tym wypadku mamy na myśli prezentowany hełm.

Poszukując analogii w ogólnie dostępnym materiale kaflarskim, autorka nie natrafiła na tego typu przedstawienie. Wydaje się bardzo prawdopodobne, że mamy tu do czynienia z jednostkowym egzemplarzem w skali Polski. Z tego też powodu musimy poszukiwać się innymi rodzajami źródeł ikonograficznych.

W pierwszej kolejności należy omówić trzy znamienite zabytki angielskiego średniowiecza, aczkolwiek ich datowanie, jak i teren, na którym powstały, nie przyczyniają się do zastosowania ich jako wymiernego materiału porównawczego. Jednakże nie wypada pomijać ich w naszych rozważaniach.

Najbardziej znanym źródłem prezentującym hełmy stożkowe z nosalem i czepce kolcze jest oczywiście słynna tkanina z Bayeux z 2. połowy



Ryc. 2. Brązowe okucie cyborium, tzw. *Temple Pyx* (wg Edge, Paddock 1988, 47).

Fig. 2. Bronze ferrule of a tabernacle, so-called *Temple Pyx* (after Edge, Paddock 1988, 47).

XI w. (Grape 1994). Również niezwykle zbliżone wizualnie przedstawienie omawianego hełmu występuje na brązowym okuciu cyborium tzw. *Temple Pyx* (ryc. 2), znalezionej na terenie Temple Church w Londynie. Datowane jest ono na l. 1140-1150 (Edge, Paddock 1988, 47). Ostatnim przykładem w omawianym zbiorze, gdzie wyobrażono zajmujący nas typ osłony głowy, jest *Psalterz św. Ludwika*, wykonany w Anglii ok. 1200 r. (Blair 1958, 26).

Trochę młodsze odpowiedniki odnajdujemy na wizerunkach zbrojnych z *Biblii Maciejowskiego*, która jest datowana na ok. 1250 r. Sportretowani tam rycerze noszą kaptury kolcze, a jeden z nich interesujący nas typ hełmu. Jednak i w tym wypadku znaczna odległość czasowa i terytorialna tego manuskryptu nie przyczyni się do uściślenia datowania. Z terenem Polski, aczkolwiek niekoniecznie z polskim wytwórcą, należy łączyć Drzwi Płockie, na których wyobrażeni są m.in. zbrojni zaopatrzeni w stożkowe hełmy z nosalem. Ich datowanie obejmuje połowę XII w. (Rajewski 1973, ryc. 1 0).

Kolejną kategorią źródeł, służącą za tło porównawcze, a jednocześnie bliższą nam zarówno pod względem chronologicznym, a już na pewno obszarowym, mogą być pieczęcie. Pierwsza z nich, to pieczęć pieszka Bolesława Wstydlwego, która była użytkowana przez kancelarię władcy od ok.



Ryc. 3. Pieczęć Trojdena Mazowieckiego z 1341 r. (wg Thordemann 1939, fig. 264).

Fig. 3. The seal of Trojden from Masovia, 1341 (after Thordemann 1939, fig. 264).

1250 do 1279 r., czyli do śmierci księcia. Książę, zbrojny w kolczugę, miecz i włócznię, na głowie ma hełm stożkowy z nosalem (Piech 1993, 203-204, ryc. 5). Innym zabytkiem sfragistyki ukazującym interesujący nas rodzaj przedstawienia jest pieczęć pieszka Przemysła II, pozostająca w użytku kancelaryjnym od 1290 do 1295 r. Władca ten ma na sobie kolczugę, na którą nałożona jest tunika bez rękawów. Na głowie widoczny jest czepiec kolczy, a na nim hełm stożkowy bez nosala, ale za to złożony z kilku blach, tak jak hełm na postaci z kafla z Konarzewa (*ibidem*, 211-212, ryc. 18). Warto również wymienić pieczęcie pieszki Konrada Mazowieckiego z l. 1228-1235 oraz dwie pieczęcie jego młodszego syna Siemowita I z l. 1250-1254 i 1255-1262, na których zawsze występują oni w stożkowatych hełmach z nosalem (Kuczyński 1978, 270-271, 292-296, ryc. 5, 12-13; Piech 1993, 25-26, ryc. 91-93).

Równie interesujących wizerunków hełmów stożkowych, ale których dzwon jest wykonany z kilku kawałków blachy, dostarczają dalsze wyobrażenia napieczęte książąt mazowieckich z XIV w. Z przedstawieniem takim mamy do czynienia w przypadku pieczęci pieszki Siemowita II, pana ziemi wiskiej i rawskiej, na którego głowie

widoczny jest spiczasty, stożkowy hełm. *Sigillum* datowane jest na l. 1311-1345 (Kuczyński 1978, 302-304, ryc. 17). Szczególnie wyraźne sportretowany hełm segmentowy występuje na pieczęci konnej Trojdena I, władcy ziemi czerskiej i sochaczewskiej (ryc. 3). Pieczęć ta była używana w l. 1311-1341 (*ibidem*, 308-309, ryc. 20). Zajmujący nas wizerunek prezentuje hełm stożkowy, złożony prawdopodobnie z kilku elementów (blach) i zakończony u szczytu kulką<sup>3</sup>. Obraz ten nie jest dokładnym odpowiednikiem hełmu, jaki mamy ukazany na kaflu z Konarzewa, jednakże odmienność ta może wynikać np. ze schematycznego potraktowania podobizny zbrojnego przez wytwórcę płytki. Ważne jest natomiast to, że są to hełmy stożkowe, wykonane z kilku elementów. Odwzorowania te są szczególnie istotne, ponieważ dotyczą terenów najbliższych ziemi łączyckiej, a ponadto są już zbliżone czasowo, zwłaszcza jeśli weźmiemy pod uwagę fakt, iż dotyczą klasy panującej na Mazowszu, a odnalezione relikty kafla z Konarzewa znaleziono raczej w ośrodku drugorzędym.

Przykłady podobnych przedstawień napieczętych można by mnożyć, a wszystkie one nadal potwierdzają pewną popularność w prezentowaniu wyobrażeń hełmów stożkowych aż do połowy

<sup>3</sup> Hełm odwzorowany identycznie jak na pieczęci Trojdena I występuje na pieczęci księcia Kiejstuta Litewskiego przy dokumencie z ok. 1379 r. (Nowakowski 1973, ryc. 4).

XIV w., przy czym należy zaznaczyć, że nastąpiła zmiana w ich konstrukcji w końcowym etapie występowania. Z ochron jedno- lub dwuelementowych przekształcają się w wyroby bardziej złożone.

Jak podkreślono wcześniej, typ otwartego hełmu o stożkowym kształcie największą popularnością cieszył się w Polsce w XI-XII w., zaś kafel, na którym go odwzorowano, nie może pochodzić z okresu wcześniejszego niż XV w. I tu znajduje się sedno całej sprawy, gdyż te dwa datowania wzajemnie się wykluczają. Nawet jeśli przyjmujemy, iż mamy tu do czynienia z hełmem segmentowym, ukazywanym na XIV-wiecznych pieczęciach, nadal nie można mówić o jednoczasowości wyobrażonych przedstawień. Odzwierciedlony na kaflu hełm już od pewnego czasu nie wchodził w skład podstawowego wojskowego wyposażenia. Jednakże, o czym może świadczyć prezentowany zabytek, motyw ten był nadal wykorzystywany w wyrobach kaflarskich. Fakt ten nie powinien jednakże aż tak bardzo dziwić. Konarzew, jak wynika z nielicznych wzmianek źródłowych, nie był ośrodkiem liczącym się w skali kraju. Stąd też wniosek, iż wszelkiego rodzaju „nowości” techniczne i zdobnicze docierały tu ze znacznym opóźnieniem.

Powyżej przytoczone przykłady pokazują, że odwzorowany na kaflu typ hełmu jest w danym wypadku ewidentnym anachronizmem w stosunku do rzeczywistego czasu jego użytkowania. Jednak jak to już wcześniej zaznaczono, nie jest to sytuacja wyjątkowa, jeśli chodzi o kaflarstwo. Występuje to nader często (por. Spannbauer 2001; Ławrynowicz, Nowakowski 2009, 120), gdyż percepcja wzorów na tym rodzaju zabytków odbywa się z niejakim opóźnieniem w stosunku do np.

malarstwa czy rzeźby nagrobkowej. Wynika to z kilku czynników. Po pierwsze matryce, w których odciskano płytki licowe, pozostawały długi czas w użyciu, zapewne do momentu zniszczenia, nie pozwalającego na dalsze ich użytkowanie. Po drugie pewne motywy zdobnicze cieszyły się nie ustającym zainteresowaniem ze względu na ich uniwersalny charakter, np. przedstawienia religijne czy rycerskie. Wypada jednak wspomnieć, iż mamy też nieliczne przykłady jednoczasowości między użytkowaniem danego uzbrojenia a jego wyobrażeniami na kaflach. Doskonałym egemplum obrazującym powyższe stwierdzenie mogą być salady ukazane na kaflach z nieznanego miejsca w Czechach i z Gorzowa na Śląsku (por. Michalak, Kwaśniewicz, Wawrzyniak 2008, 214-215). Pamiętać jednak trzeba, że są to wyjątki, które potwierdzają regułę, iż na większości kafla mamy prezentowane uzbrojenie, które już od pewnego czasu nie funkcjonowało w powszechnym użytku.

Kwestia datowania znaleziska będącego przedmiotem niniejszego artykułu ze względu na jego powierzchniowy, tak więc pozbawiony szerszego kontekstu charakter, nastęrcza dużych trudności. Ogólnie można przyjąć, iż zamyka się ona w ramach od XV do XVI w. Bliższe określenie granic czasowych będzie możliwe dopiero w momencie przeprowadzenia, na wspomnianym grodzisku stożkowatym, planowych badań archeologicznych.

Powyższa analiza jest zaledwie próbą zinterpretowania dość interesującego wizerunku, aczkolwiek wskutek złego stanu zachowania kafla, niewielkich rozmiarów zabytku i pewnego rodzaju schematyczności rysunku trudno wszystkie nasuwające się wątpliwości jednoznacznie rozstrzygnąć.

*mgr Marlena Izabela Spannbauer*  
Łódź

## Bibliografia

- Blair C.  
1985 *European Armour, circa 1066 to circa 1700*, London.
- Dąbrowska M.  
1987 *Kafle i piece kaflowe w Polsce do końca XVIII wieku*, Studia i Materiały z Historii Kultury Materialnej 58, Wrocław-Warszawa-Kraków-Gdańsk-Łódź.
- Edge D., Paddock J. M.  
1988 *Arms & Armour of the Medieval Knight*, London.
- Grape W.  
1994 *La Tapisserie de Bayeux*, München.
- Janiak T.  
2003 *Kafle gotyckie w zbiorach Muzeum Początków Państwa Polskiego w Gnieźnie*, Gniezno.
- Kajzer L.  
1980 *Studia nad świeckim budownictwem obronnym województwa łęczyckiego w XIII-XVII wieku*, Acta Universitatis Lodziensis, Folia Archeologica 1, Łódź.
- 2004 *Zamki i dwory obronne w Polsce centralnej*, Warszawa.

- 2007 *O różnicach regionalnych i mentalnych, czyli o badaniu zabytków kaflarstwa*, [w:] *Średniowieczne i nowożytnie kafle. Regionalizmy – Podobieństwa – Różnice*, red. M. Dąbrowska, H. Karwowska, Białystok, s. 11-16.
- Kamińska J.  
1953 *Grody wczesnośredniowieczne ziem Polski Środkowej na tle osadnictwa*, Łódź.  
1966 *Grodziska stożkowate śladem posiadłości rycerskich XIII-XIV wieku*, PiMMAE 13, Łódź, s. 43-78.
- Kuczyński S. K.  
1978 *Pieczęcie książąt mazowieckich*, Wrocław.
- Ławrynowicz O., Nowakowski P. A.  
2009 *Średniowieczne kafle jako źródło poznania uzbrojenia*, [w:] *Arma et Medium Aevum. Studia nad uzbrojeniem średniowiecznym*, red. P. Kucypera, P. Pudło, G. Żabiński, Toruń, s. 116-140.
- Michalak A., Kwaśniewicz W., Wawrzyniak P.  
2008 *Salada typu niemieckiego ze zbiorów Lubuskiego Muzeum Wojskowego w Drzonowie koło Zielonej Góry*, AMM 4, s. 199-221.
- Nowakowski A.  
1973 *Przyczynki do poznania tak zwanej zbroi mazowieckiej*, Kwart. HKM 21/2, s. 289-298.
- Nadolski A.  
1994 *Łądowa technika wojskowa od połowy X do połowy XII w.*, [w:] *Polska technika wojskowa do 1500 roku*, red. A. Nadolski, Warszawa, s. 31-108.
- Piech Z.  
1993 *Ikonoografia pieczęci Piastów*, Kraków.
- Pietrzak J., Tomala J.  
1984 *Wyniki badań weryfikacyjno-inwentaryzacyjnych „grodziska stożkowatego” w Konarzewie, gm. Piątek, woj. Płock, Łódź*.
- Rajewski Z.  
1973 *O niektórych hełmach wczesnośredniowiecznych*, WA 38/2, s. 349-359.
- Spannbauer M. I.  
2001 *Uzbrojenie i oporządzenie jeździeckie na średniowiecznych kaflach z ziem polskich*, Łódź (mps mgr IA UŁ).
- Zajączkowski S., Zajączkowski S. M.  
1966 *Materiały do słownika geograficzno-historycznego dawnych ziem łęczyckiej i sieradzkiej do 1400 roku*, cz. I, Łódź.

*Marlena Izabela Spannbauer*

## AN INTERESTING PRESENTATION OF THE ARMED MAN ON A TILE FROM THE STRONGHOLD IN KONARZEW

### Summary

Konarzew is a little village in Piątek commune. The first mention about it appears in written sources in 1350. Only few remains of the manor house situated on a mound lasted until the present time; on its relics the specimen discussed in this article was found. On the preserved fragment of a tabular tile, measuring 2,5 x 2,5 cm, there is visible an armed man's head, wearing probably a Norman helmet with a nasal. Around his face there is an aventail. A person holds in his hand some object similar to a pole of a weapon.

The head's protection visible here appeared in the 10<sup>th</sup> cent. and was used until the 13<sup>th</sup> cent. Often they were equipped with nasals protecting faces. These helmets were put on the aventails, which could be also joined to the skull's brim. The peak of popularity of the type presented here – a Norman helmet, was in the 11<sup>th</sup>-12<sup>th</sup> cent., whereas the tiles formed in matrices appeared in the 15<sup>th</sup> cent. Therefore, the helmet discussed here, had already been out of use, but still could be found on tile manufactures. It serves as an example of a slow, in comparison to other iconographical sources, vanishing of certain ornamental

motifs. Our hypothesis can be confirmed by the fact that the oldest manuscript known, presenting this kind of the head's protection, is dated back to the middle of the 13<sup>th</sup> cent. Even if we assume that it might be a picture of a segmented helmet that appears, among others, on the specimens of the Masovian sigillography from the 14<sup>th</sup> cent., still it is quite far from the period of probable production of the tile, as the material from the stronghold can be widely dated back to the 15<sup>th</sup>-16<sup>th</sup> cent. The specimen described in this paper is an example of anachronism of certain ornamental motifs, according to the actual period of its usage. The small dimensions of the artifact, the picture's imperfection and the limited technical capabilities caused a kind of sketchiness of this image, which prevents us from an unambiguous determination of the helmet's structure and the way of fixing the nasal. We have to emphasize that it is not a special situation, because the tile industry generally copies common patterns instead of creating unique pieces of art.

Translated by Agata Jakima