

*Andrzej Janowski*

## DWIE OSTROGI Z ZACZEPAMI HACZYKOWATO ZAGIĘTYMI DO WNĘTRZA Z MIEJSCOWOŚCI PIEŃ NA ZIEMI CHEŁMIŃSKIEJ

Abstract:

A. Janowski 2010, Two hooked spurs from the village Pień in Chełmno Land, AMM 6: 173-183

The article presents the two new finds of hooked spurs from the village Pień in Chełmno Land, that can be dated back to the 2<sup>nd</sup> half of the 7<sup>th</sup> – 8<sup>th</sup> cent.

Key words: hooked spurs, arms, Middle Ages, Chełmno Land

### *Wstęp*

Pień to niewielka miejscowość położona w zachodniej części ziemi chełmińskiej, ok. 10 km na północny-wschód od Bydgoszczy. W świetle dotychczasowego stanu rozpoznania archeologicznego sądzić można, że to niewiele znaczące dziś miejsce stanowiło w przeszłości istotny punkt strategiczny, strzegło bowiem przeprawy przez Wisłę. Badania archeologiczne prowadzone od 2003 r.<sup>1</sup> na terenie grodziska ujawniły, iż początki jego zasiedlenia przypadają przypuszczalnie na 2. połowę VII – VIII w., na ten okres datować można bowiem materiały odkryte w nawarstwieniach z okresu poprzedzającego powstanie grodu. W początkowym okresie było to zapewne osiedle nieobronne, dopiero po połowie X w. na jego terenie wzniesiono gród otoczony ziemno-drewnianym wałem z kamiennym licem. Była to zapewne inwestycja krótkotrwała i przypuszczalnie już na przełomie X i XI w. lub na początku XI w. gród przestał być użytkowany. Nie wiadomo, jaką funkcję spełniał ten obiekt w okresie późniejszym, albowiem żadnego z nawarstwień przynależnych do kolejnych faz (III – 1. połowa XI w.; IV – 2. połowa XI – XII w.) nie udało się w sposób jednoznaczny powiązać z umocnieniami. Najprawdopodobniej w miejscu tym rozwijało się osadnictwo o charakterze otwar-

tym, otoczone jednak przez stary i nienaprawiany (?) wał obronny. Kolejny etap zasiedlenia przypadł dopiero na 1. ćwierć XV w., kiedy to na pozostałościach wczesnośredniowiecznego wału obronnego, we wschodniej partii grodziska, Krzyżacy wzniesli siedzibę miejscowego prokuratora (por. Janowski, Poliński 2008; 2009; Poliński 2009 – w tych pracach starsza literatura).

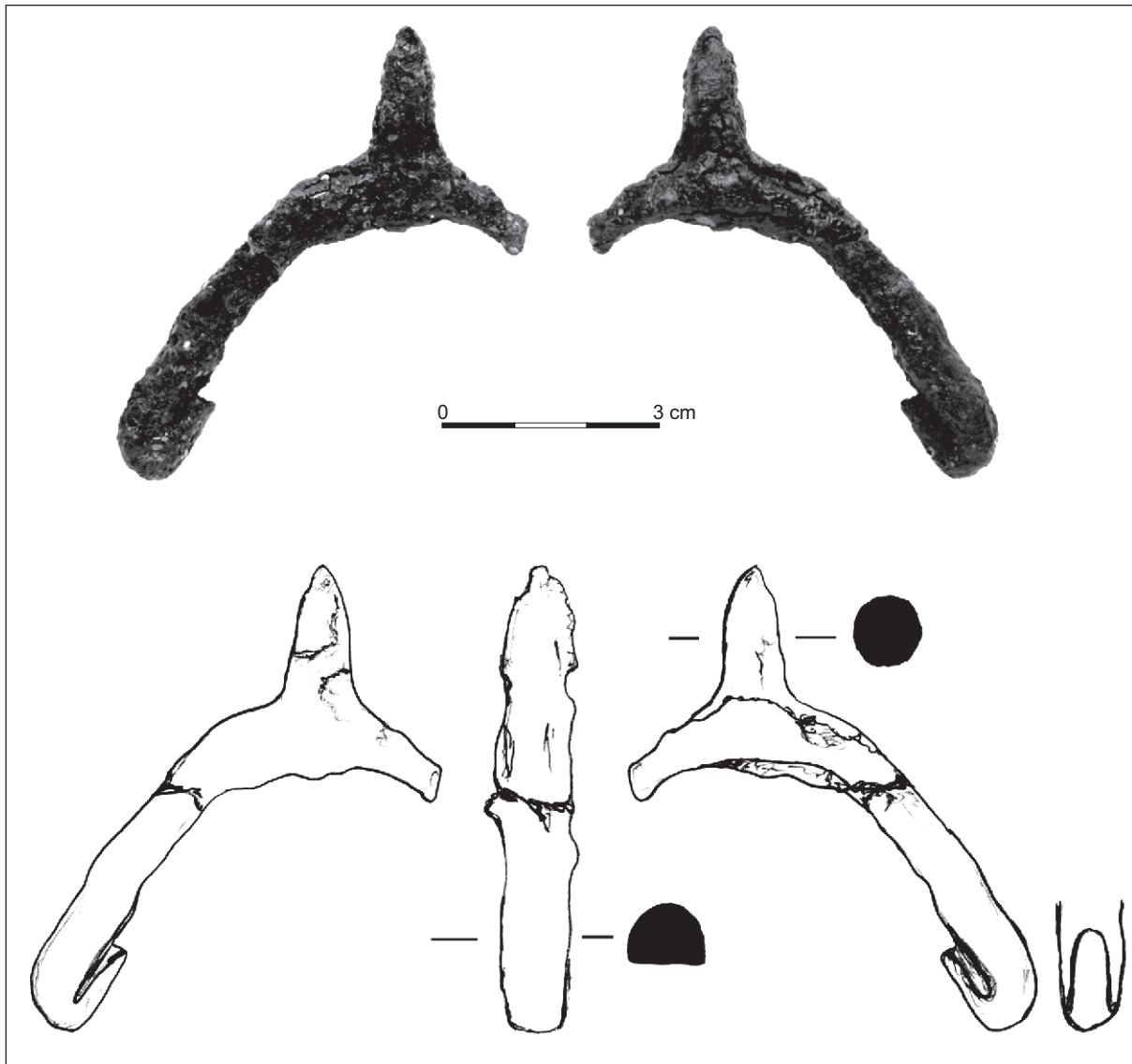
Prowadzone przez sześć sezonów badania dostarczyły całego szeregu źródeł ruchomych, w tym militariów, wśród których na szczególną uwagę zasługują dwie ostrogi z zaczepami haczykowato zagiętymi do wnętrza, odkryte w 2008 r. w południowo-wschodniej partii grodziska, w wykopie 9/08. Pierwsza z nich (nr inw. 112/08) znaleziona została w warstwie o charakterze rumowiskowym (warstwa II) pochodzącej z 1. ćwierci XV w., a drugą (nr inw. 125/08) znaleziono w nawarstwieniach konstrukcji przekładkowej wału obronnego (warstwa XXI) z połowy X – X/XI w.

### *Opis zabytków*

Ostroga (ryc. 1) odkryta w warstwie II to bardzo mocno skorodowany okaz odkuty w całości z jednej sztabki żelaznej (?), przypuszczalnie o przekroju półkolistym. Sztabka ma szerokość ok. 1,0 cm i grubość ok. 0,8 cm i wyraźnie zwięża

---

<sup>1</sup> Badaniami kieruje dr hab. prof. UMK Dariusz Poliński z Instytutu Archeologii Uniwersytetu Mikołaja Kopernika w Toruniu, we współpracy z dr. Andrzejem Janowskim z Instytutu Archeologii i Etnologii Polskiej Akademii Nauk, Oddział w Szczecinie oraz mgr. mgr. Aleksandrem Piaseckim i Pawłem Janowskim.



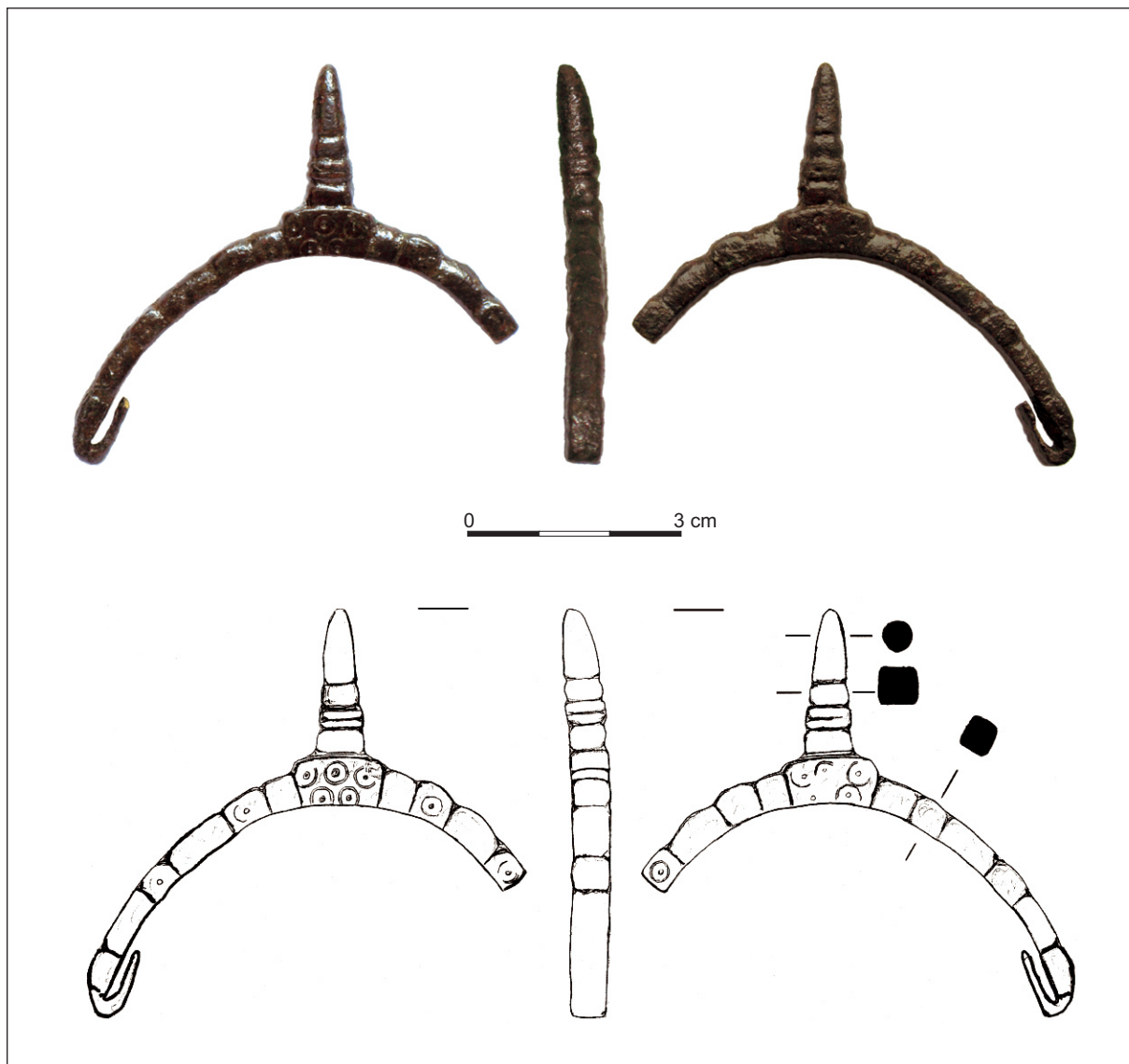
Ryc. 1. Pień, gm. Dąbrowa Chełmińska, stan. 1. Żelazna ostroga z zaczepami haczykowato zagiętymi do wnętrza. Fot. i rys. A. Janowski.

Fig. 1. Pień, Dąbrowa Chełmińska community, site 1. Iron hooked spur. Photo and drawing by A. Janowski.

się w miejscu istnienia zaczepu. Brak jednego ramienia, które ułamane jest w odległości ok. 1,6 cm od bodźca. Drugie ramię pęknięte. Długość całkowita ostrogi wynosi 6,3 cm, a kabłąk ma formę półkola o wysokości wewnętrznej 3,7 cm i rozpiętości wewnętrznej 6,6 cm. Bodziec położony jest w jednej płaszczyźnie z kabłąkiem i ma zapewne kształt stożka o średnicy podstawy 0,9 cm i wysokości 1,9 cm; długość zachowanego zaczepu (kompletnego) wynosi 1,4 cm, a obecna waga ostrogi to 14,5 g.

Ostroga (ryc. 2) odkryta w warstwie XXI to z kolei okaz odlany ze stopu miedzi. Jej długość całkowita wynosi 5,5 cm. Jedno z ramion jest ułamane w odległości ok. 2,7 cm od bodźca. Kabłąk ma formę półkola o wysokości wewnętrznej 2,9 cm i rozpiętości wewnętrznej 6,4 cm.

Przekrój kabłąka jest zbliżony do czworoboku o zaokrąglonych narożnikach (0,5 x 0,4 cm), a w miejscu bazy rozszerza się do 0,7 x 0,5 cm. Bodziec odchylony jest o ok. 8° od płaszczyzny kabłąka i ma kształt ostrosłupa o wymiarach podstawy 0,7 x 0,5 cm i wysokości 2,0 cm. Zachowana długość zaczepu wynosi 1,0 cm, a waga ostrogi 14,07 g. W przeciwieństwie do ostrogi żelaznej, na której nie widać zdobień, na kabłąku i bodźcu tego egzemplarza widoczny jest ornament plastyczny oraz ryty. Na zachowanym w całości ramieniu znajdują się trzy zgrubienia rozmieszczone w regularnych odstępach ok. 0,9 cm. Mają one w przybliżeniu kształt sześciennych kostek o wymiarach ok. 0,4 x 0,4 x 0,5 cm. Na ułamanym ramieniu czytelne są dwa takie elementy. Dodatkowo na górnej i spodniej powierzchni



Ryc. 2. Pień, gm. Dąbrowa Chełmińska, stan. 1. Brązowa ostroga z zaczepami haczykowato zagiętymi do wnętrza. Fot. i rys. A. Janowski.

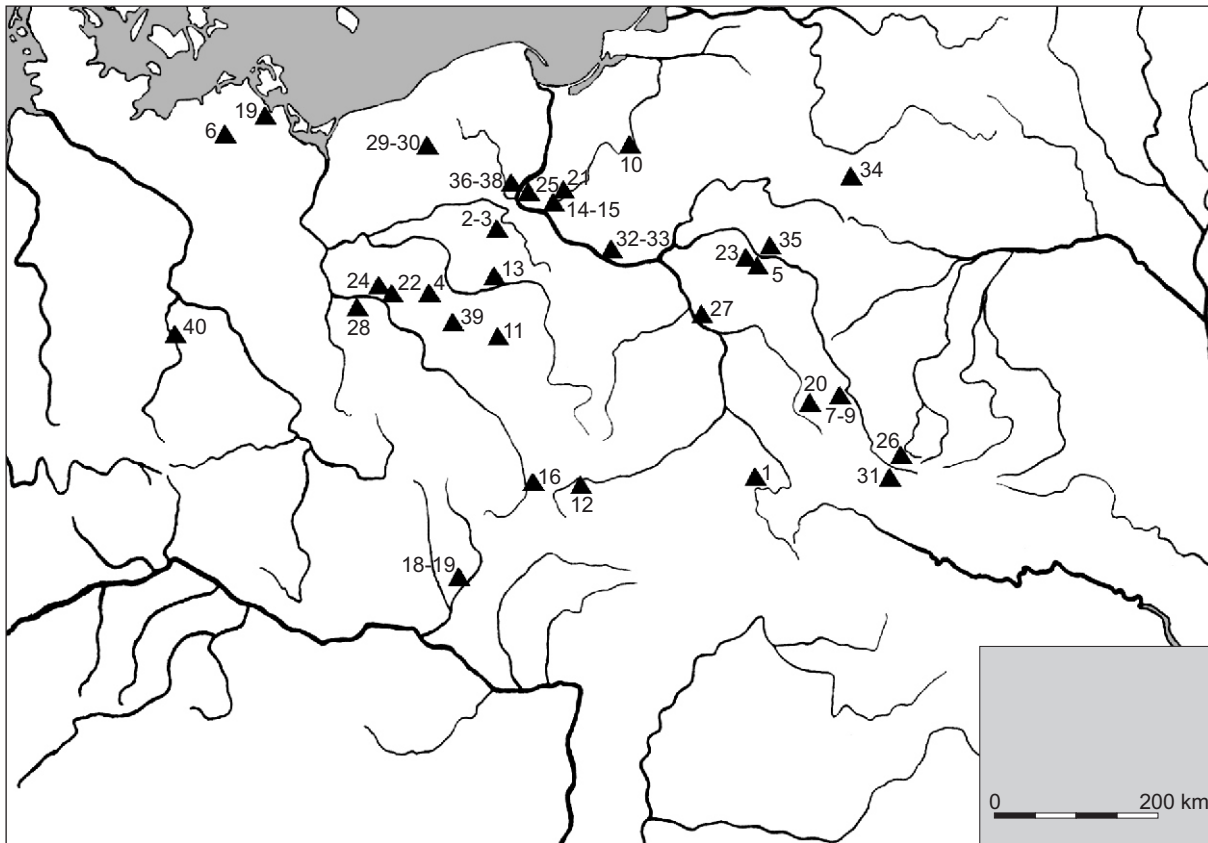
Fig. 2. Pień, Dąbrowa Chełmińska community, site 1. Bronze hooked spur. Photo and drawing by A. Janowski.

ostrogi, na bazie oraz wspomnianych zgrubieniach, widoczny jest ornament w postaci koncentrycznych okręgów z punktem centralnym. Na bazie jest to pięć okręgów, a na zgrubieniach po jednym. Ponadto na bodźcu znajdują się trzy dookolne głębokie żłobki/karby; żłobkiem/karbem podkreślone jest także przejście bazy w bodziec.

#### *Chronologia i pochodzenie*

Jak wspomniano wcześniej, obie ostrogi znalezione w nawarstwieniach, których zdaniem autora nie można traktować jako pierwotnego kontekstu ich użytkowania, stąd też określenia ich chronologii dokonać można jedynie w oparciu o cechy formalne i dotychczasową wiedzę o tej grupie przedmiotów.

Pierwszym badaczem, który podjął próbę szerszego, monograficznego scharakteryzowania ostróg z zaczepami haczykowato zagiętymi do wnętrza, był J. Żak (1959). Klasyfikacja tego badacza opierała się w głównej mierze na parametrach metrycznych. Cechą szczególnie dystynktywną ma być wysokość kabłąka, która zdaniem J. Żaka nieustannie rosła. Stało się to podstawą do wyróżnienia sześciu odmian (A-F), których okresy występowania były bardzo krótkie i nie pokrywały się ze sobą, co z kolei zaowocowało traktowaniem ich jako precyzyjnych wyznaczników chronologii. Dodatkowo J. Żak przeświadczony był o bardzo wczesnej chronologii najstarszych okazów (o niskim kabłąku), które pochodzić miały już z VI w. Wkrótce po ukazaniu się monografii zaczęto podważać tak wczesne



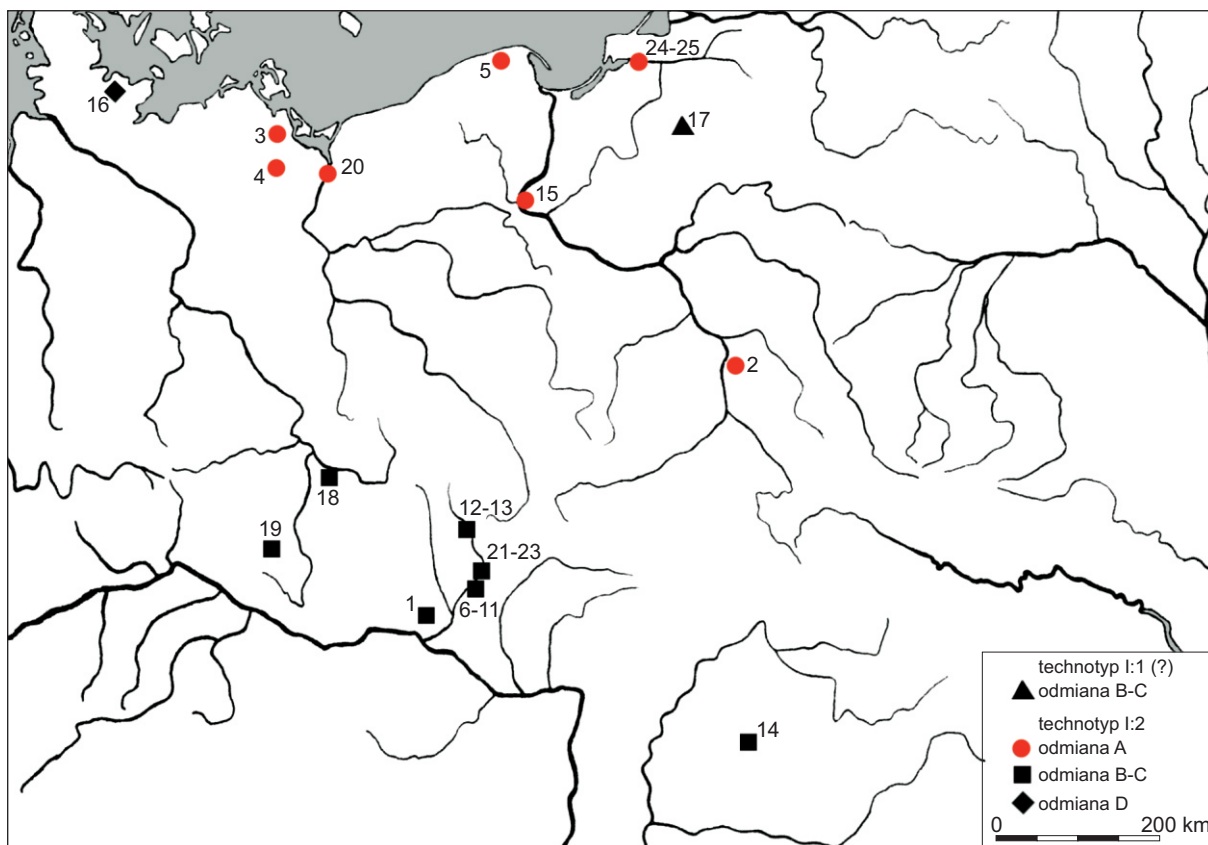
Ryc. 3. Dystrybucja znalezisk ostróg z zaczepami haczykowato zagiętymi do wnętrza technotyp III:2 odmiana A: 1 – Bachórz; 2-3 – Biskupin; 4 – Bonikowo; 5 – Czekanów; 6 – Dahmen; 7-9 – Gródek; 10 – Jaroty; 11 – Kalisz; 12 – Kraków-Nowa Huta; 13 – Łąd; 14-15 – Lubicz; 16 – Lubomia; 17 – Menzlin; 18-19 – Mikulčice; 20 – Mokre; 21 – Napole; 22 – Niesulice; 23 – Niewiadoma; 24 – Nowy Dworek; 25 – Pień; 26 – Plisnesk; 27 – Podeblotcie; 28 – Połupin; 29-30 – Radacz; 31 – Ripnev; 32-33 – Szelig; 34 – Volkovyjsk; 35 – Wierzchuca Nagórna; 36-38 – Zaczysko; 39 – Żytowiecko; 40 – Halle (wg Żak, Mačkowiak-Kotkowska 1988; Wachowski 1991; Chudziak 1994, 23, ryc. 6.a; Parczewski 1996, 279-280, ryc. 16:5; Błoński 2000, 55-57, ryc. 1:1; Panasiewicz 2000; Perlikowska-Puszkarska 2002, 207, Tab. 1:3, Petzschmann 2003, Abb. 21; z uzupełnieniem autora).

Fig. 3. Hooked spurs, technotype III:2, variety A. Distribution of the findings: 1 – Bachórz; 2-3 – Biskupin; 4 – Bonikowo; 5 – Czekanów; 6 – Dahmen; 7-9 – Gródek; 10 – Jaroty; 11 – Kalisz; 12 – Kraków-Nowa Huta; 13 – Łąd; 14-15 – Lubicz; 16 – Lubomia; 17 – Menzlin; 18-19 – Mikulčice; 20 – Mokre; 21 – Napole; 22 – Niesulice; 23 – Niewiadoma; 24 – Nowy Dworek; 25 – Pień; 26 – Plisnesk; 27 – Podeblotcie; 28 – Połupin; 29-30 – Radacz; 31 – Ripnev; 32-33 – Szelig; 34 – Volkovyjsk; 35 – Wierzchuca Nagórna; 36-38 – Zaczysko; 39 – Żytowiecko; 40 – Halle (after Żak, Mačkowiak-Kotkowska 1988; Wachowski 1991; Chudziak 1994, 23, ryc. 6.a; Parczewski 1996, 279-280, ryc. 16:5; Błoński 2000, 55-57, ryc. 1:1; Panasiewicz 2000; Perlikowska-Puszkarska 2002, 207, Tab. 1:3, Petzschmann 2003, Abb. 21; with the author's supplement).

datowanie ostróg haczykowato zagiętych do wnętrza i pod koniec I. 80. XX w., w związku z przyrostem bazy źródłowej i reinterpretacją części dotychczasowych poglądów na chronologię niektórych stanowisk, czy współwystępujących z ostrogami grup zabytków, ujęcie J. Żaka stało się przedmiotem nasilonej krytyki. Zdecydowany sprzeciw wobec wczesnego datowania ostróg haczykowatych wyraził zwłaszcza I. Gabriel (1984, 123-126; 1988, 113-116), który sądził, że okazy słowiańskie pochodzą najwcześniej z 2. połowy VIII w. Mniej radykalne stanowisko zaprezentował W. Szymański (1987, 350-359), który bodaj jako pierwszy z polskich badaczy dokonał próby przewartościowania wcześniejszych poglądów i w ponownej analizie materiałów z zespołu osadniczego w Szeligach wskazał na niedostatki w argumentacji J. Żaka. Zwrócił on

w szczególności uwagę na brak związku pomiędzy ostrogami z zaczepami haczykowato zagiętymi do wnętrza, a najstarszym horyzontem wczesnośredniowiecznej kultury słowiańskiej. Według tego badacza Słowianie zaczęli użytkować ostrogi o takiej formie dopiero pod wpływem frankijskim na terenie państwa Samona, a zatem w 2. ćwierci VII w. Zbliżony pogląd wyraził M. Parczewski (1988, 96-101), choć opowiedział się za przesunięciem momentu pojawienia się ostróg dopiero na okres po połowie VII stulecia. Głosy krytyki skłoniły J. Żaka do zmodyfikowania zasad klasyfikacji (m.in. podzielenie odmiany F na dwie: F i G) oraz poglądów na temat chronologii. W monografii opublikowanej w 1988 r. rozszerzył on proponowane dotychczas przedziały metryczne przyjęte dla poszczególnych odmian oraz nieznacznie odmłodził moment ich pojawienia się





Ryc. 4. Dystrybucja znalezisk brązowych ostróg z zaczepami haczykowato zagiętymi do wnętrza: 1 – Burgstall Alteck; 2 – Chodlik; 3 – Glienke; 4 – Görke; 5 – Kopaniewo; 6-11 – Mikulčice; 12-13 – Olomouc-Povl; 14 – Oradea; 15 – Pień; 16 – Preetz; 17 – Prusinowska Wólka; 18 – Sadska; 19 – Strakonice; 20 – Szczecin; 21-23 – Uherské-Hradiště – Ostrov Sv. Jiří; 24-25 – Wiskiauty (wg Żak, Maćkowiak-Kotkowska 1988; Meier 1990, 105, Taf. 23:2; Wachowski 1991; Profantová 1994, 67-71; Messal 2005, 158, Abb. 9; z uzupełnieniem autora).

Fig. 4. Distribution of the bronze hooked spurs: 1 – Burgstall Alteck; 2 – Chodlik; 3 – Glienke; 4 – Görke; 5 – Kopaniewo; 6-11 – Mikulčice; 12-13 – Olomouc-Povl; 14 – Oradea; 15 – Pień; 16 – Preetz; 17 – Prusinowska Wólka; 18 – Sadska; 19 – Strakonice; 20 – Szczecin; 21-23 – Uherské-Hradiště – Ostrov Sv. Jiří; 24-25 – Wiskiauty (after Żak, Maćkowiak-Kotkowska 1988; Meier 1990, 105, Taf. 23:2; Wachowski 1991; Profantová 1994, 67-71; Messal 2005, 158, Abb. 9; with the author's supplement).

w środowisku słowiańskim, uznając, że okazy najstarsze pochodzą z przełomu VI i VII w. (por. Żak, Maćkowiak-Kotkowska 1988; Żak 1990). Jednak i ta propozycja spotkała się z krytycznym przyjęciem zarówno badaczy polskich (m.in. Poleski 1992, 20-24; 2000, 424; Błoński 2000, 55-57; Szymański 2000, 358, przyp. 2; Dulinicz 2006, 132-134), jak i zagranicznych (Profantová 1990; 1994, 60-71). W 1991 r. swoją propozycję korekty dotychczasowych ustaleń typologiczno-chronologicznych zaprezentował K. Wachowski (1991). Również i ta klasyfikacja oparta została na cechach metrycznych kabłąka, choć w rozważaniach uwzględniono także ornamentykę. Najważniejszą zmianą w stosunku do ustaleń J. Żaka było połączenie odmian B i C w jedną B-C oraz przesunięcie momentu pojawienia się ostróg haczykowatych dopiero na 1. połowę VIII w.

Niezależnie od przedstawionych wątpliwości, niejasności i różnic w poglądach poszczególnych badaczy jest faktem, że klasyfikacja J. Żaka, czy

to w „wersji oryginalnej”, czy w modyfikacji K. Wachowskiego, pozostaje w zasadzie jedyną i chwilowo brak dla niej alternatywy. A zatem biorąc pod uwagę surowiec i technikę wykonania ostróg odkrytych w Pniu oraz ich proporcje (stosunek wewnętrznej wysokości kabłąków do ich rozpiętości), zabytek odkryty w warstwie II zaliczyć należy do technotypu III:2, odmiana A, a okaz z warstwy XXI do technotypu I:2, odmiana A (por. Żak, Maćkowiak-Kotkowska 1988, 20-23, tab. 3-4). Obie ostrogi należą zatem do form o niskim kabłąku, które należałoby w świetle ustaleń J. Żaka i L. Maćkowiak-Kotkowskiej (*ibidem*, ryc. 3) datować odpowiednio na VI – początek VIII w. (okaz z warstwy XXI) i VI – początek IX w. (okaz z warstwy II). Biorąc pod uwagę fakt, iż najstarsze materiały archeologiczne odkryte na grodzisku w Pniu datować można najwcześniej na 2. połowę VII – VIII w. (Janowski, Poliński 2008), datowanie ostróg na okres wcześniejszy wydaje się pozbawione podstaw.

Z drugiej strony na stanowisku i w jego okolicy nie odkryto dotychczas materiałów z IX w. (por. Janowski, Poliński 2009). Ustalenia te wpisują się w czytelną w najnowszej literaturze tendencję odmładzania zespołów zawierających ostrogi z zaczepami haczykowato zagiętymi do wnętrza. Trzeba w jednak tym miejscu zaznaczyć, że choć w ostatnim ćwierćwieczu przybył cały szereg znalezisk żelaznych okazów odmiany A (ryc. 3), to w praktyce żaden z nich nie został odkryty wraz z niezależnymi wyznacznikami chronologii<sup>2</sup>. Spośród nich najwięcej do problematyki datowania wnoszą trzy okazy z Gródka, pow. hrubieszowski (por. Panasiewicz 2000, 211), które na podstawie zdobiącego je ornamentu datować można na 2. połowę VII – 1. połowę VIII w. W przypadku pozostałych znalezisk odmłodzenia dokonano po ponownej analizie zespołów, w których wystąpiły. Przykładowo ostroga z Połupina datowana jest obecnie najwcześniej na przełom VII i VIII w. (Kara 2009, 225), a ostrogi z Biskupina, Bonikowa, Dahmen, Menzlin czy Radacza na 2. połowę VIII w. lub wręcz dopiero na początek IX w. (Dulnicz 2006, 289-290, 321, 357, 366). Najpewniej dopiero na przełom VII/VIII – IX w. datować można okaz z Mokrego, którego chronologię ustalano wcześniej na 2. połowę VI – 1. połowę VII w. (por. Kotowicz 2008, 367-368).

W świetle powyższych informacji oraz dotychczasowej wiedzy o stanowisku żelazną ostrogę z Pnia datować można jedynie ogólnie na 2. połowę VII – VIII w. Zły stan jej zachowania i niepełna wiedza o szczegółach kształtu uniemożliwia niestety przeprowadzenie analizy porównawczej i wskazanie bliższych analogii, co być może pozwoliłoby na wskazanie miejsca produkcji.

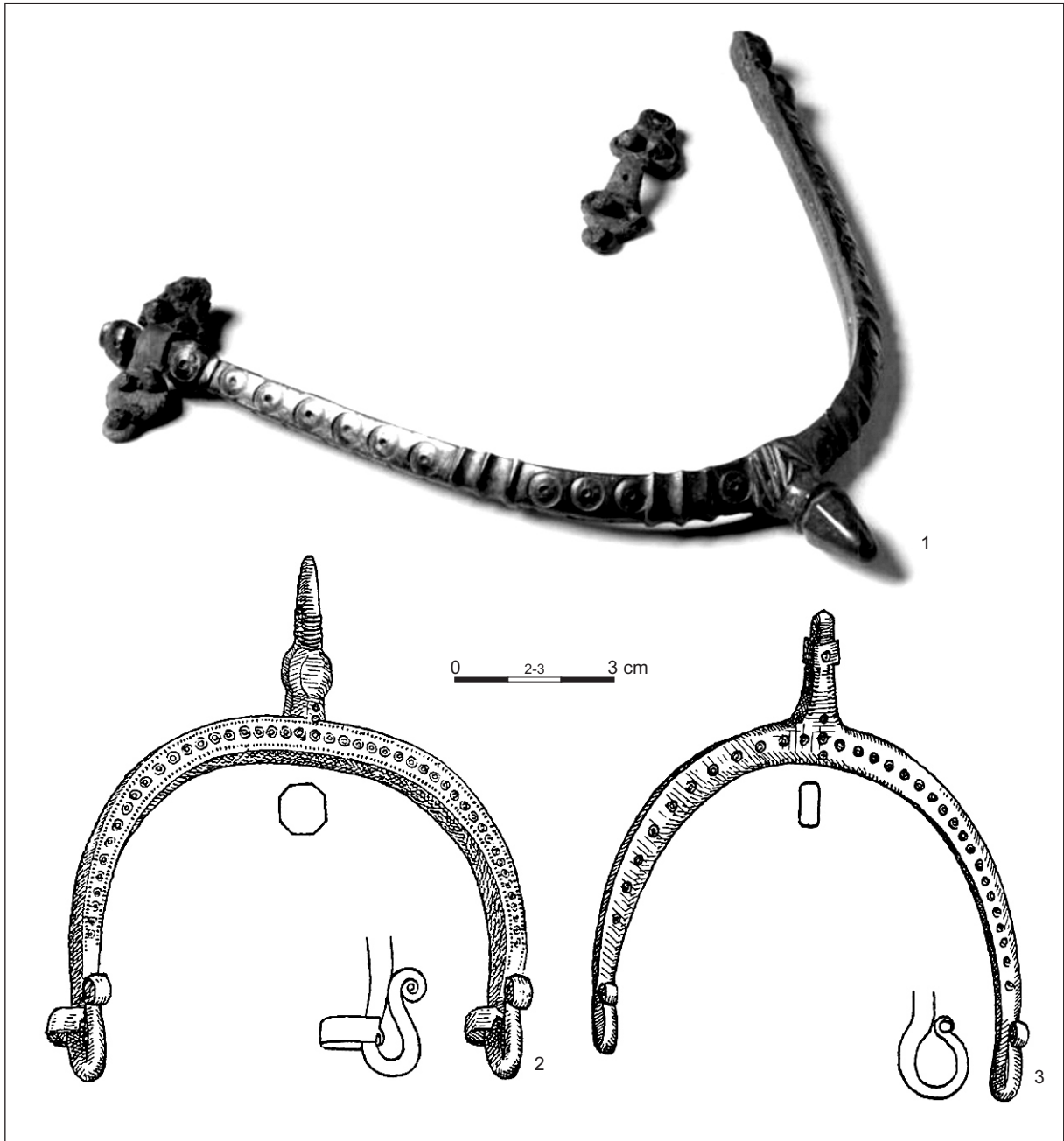
Zdecydowanie więcej przesłanek do ustalenia chronologii i proveniencji dostarcza okaz wykonany ze stopu miedzi. Według K. Wachowskiego (1991, 90-91) w Europie Zachodniej segmentacja stosowana była na ostrogach oczkowych, a wśród ostróg haczykowatych ramię segmentowane posiadały już niektóre okazy z 1. połowy

VIII w., jednak dopiero w okresie późniejszym (2. połowa VIII – początek IX w.) odcinek ramienia między żłobkami (segment) stał się wypukły na zewnątrz, tak jak ma to miejsce w przypadku egzemplarza odkrytego w Pniu. Biorąc pod uwagę tę cechę, ostrogę uznać należy za okaz pochodzący najwcześniej z 2. połowy VIII w. (por. Wachowski 1992, 102). Dodatkowym potwierdzeniem dla takiego toku rozumowania może być odchylenie bodźca od płaszczyzny kabłąka. Cecha ta znana jest autorowi jedynie z, datowanych nie wcześniej niż na 2. połowę VIII w. i później, żelaznych okazów odmian B-C (m.in. Friedland – Stange 1997, Abb. 4:b; Oldenburg – Gabriel 1984, Abb. 36:5; Pennigsberg – Biermann, Frey 2000, Abb. 15; Sternberger Burg – Schuldt 1983, Abb. 37:b), D (Leszcz – Marciniak-Kajzer 2006, 131, 133, 135, ryc. 10:c<sup>3</sup>) czy E (Mchówek – Andrzejewska 2003, 178, ryc. 2:7).

W tym miejscu warto kilka słów poświęcić ornamentowi w postaci koncentrycznych kółek zdobiącemu bazę oraz zgrubienia na ramionach. Rzadko występuje on bowiem na przedmiotach metalowych, a jeszcze rzadziej na militariach. Wśród nielicznych przykładów wymienić można brązową ostrogę frankijską z V w. (ryc. 5:1; de la Boisselière 2005, il. 19), ostrogę z wnitowanym bodźcem z Karlburga z VII-IX w. (Wamser 1992, Abb. 10:6) czy brązowe ostrogi bałtyjskie z haczykami w płaszczyźnie prostopadłej do kabłąka (typ 3, wariant A według V. Kazakevičiusa) z datowanych na X-XI w. cmentarzysk w Linkuva i Žašinas na Litwie (Kazakevičius 2000, pav. 1:8; 3:1; 2006, 169) (ryc. 5:2-3). Rzadkość takiego sposobu ornamentacji wynika zapewne z trudności w jej wykonaniu na powierzchni przedmiotów z twardych surowców. Można przypuszczać, że wspomniane ostrogi wykonane zostały metodą odlewania na wosk tracony, przy której łatwiej było wymodelować skomplikowany kształt i wykonać takie zdobienie. Według A. Bliujienė (2000, 100-102, lentelė 1:1) motywy geometryczne, a wśród nich także motyw koncentrycznych kół, zaczęły być wykorzystywane w zachodnioeuro-

<sup>2</sup> Lista znalezisk obejmuje w chwili obecnej co najmniej 40 egzemplarzy. Do zabytków wymienionych w pracach J. Żaka, L. Maćkowiak-Kotkowskiej (1988, 31) oraz K. Wachowskiego (1991) dodać należy, oprócz ostrogi z Pnia, znaleziska z Bachórze (Parczewski 1996), Gródka (3 egzemplarze – Panasiewicz 2000), Kalisza (Błoński 2000, 55-57, ryc. 1:1), Napola (Chudziak 1994, 23, ryc. 6a) i Wierzchucy Nagórnej (Perlikowska-Puszkarska 2002, 207, tab. I:3) w Polsce oraz Halle w Niemczech (Petzschmann 2003, Abb. 21). Ostroga z Napola została przez W. Chudziaka zaklasyfikowana do odmiany B technotypu III:2 (Chudziak 1988, 22), jednak biorąc pod uwagę podane przez tego autora parametry: *dlugość ogólna 62 mm, wysokość wewnętrzna 38 mm, wysokość bodźca 24 mm, rozpiętość kabłąka 75 mm* (*ibidem*, 23) należy umieścić ją wśród egzemplarzy odmiany A. W zestawieniu nie uwzględniono ostrogi z Kędrzyna zaliczonej przez K. Wachowskiego (1991, nr 9) do odmiany A, która jest prawdopodobnie okazem naprawianym i pierwotnie była większa (por. Żak, Maćkowiak-Kotkowska 1988, 322-323, kat. 78; Świątkiewicz 2002, 81-82).

<sup>3</sup> Błędnie zaklasyfikowana jako technotyp II:2, mimo iż w tekście wcześniej wyraźnie jest mowa, iż jest to okaz jednoczęściowy wykonany ze sztabki żelaznej.



Ryc. 5. Przykłady brązowych ostróg zdobionych motywem koncentrycznych kólek: 1 – ostroga frankońska (wg *de la Boisselière 2005, il. 19*); 2 – ostroga z Linkuva (Litwa), grób 5 (wg *Kazakevičius 2000, il. 3:8*); 3 – ostroga z Žąsinas (Litwa), grób 153 (wg *Kazakevičius 2000, il. 5:1*).

Fig. 5. Examples of the bronze spurs ornamented by motifs of concentric rings: 1 – Frankish spur (after *de la Boisselière 2005, il. 19*); 2 – spur from Linkuva (Lithuania), grave 5 (after *Kazakevičius 2000, il. 3:8*); 3 – spur from Žąsinas (Lithuania), grave 153 (after *Kazakevičius 2000, il. 5:1*).

pejskim zdobnictwie przedmiotów metalowych w IV-V w., a w 2. połowie V i VI w. także w zdobnictwie plemion bałtyjskich. Na terenach bałtyjskich wykorzystywano go także później (Bliujienė 1999, 35), czego potwierdzeniem może być zdobnictwo wspomnianych wyżej ostróg czy głowicy miecza z Kryłowa i jelca z Zieleńcza na Ukrainie (por. Liwoch 2008, 46, ryc. 7:1-2) uważanych za importy kurońskie. Liczne przykłady jego użycia

z całego okresu wczesnego średniowiecza znany natomiast z przedmiotów wykonanych z poroża (por. Cnotliwy 1973).

Oprócz charakterystycznej formy ostrogi pieńskiej ważkich argumentów na rzecz jej datowania najwcześniej na 2. połowę VIII w. dostarczają ustalenia odnośnie chronologii innych ostróg. W chwili obecnej lista znalezisk brązowych okazów z zaczepami haczykowato zagiętymi do wnętrza obej-

muje co najmniej 25 egzemplarzy<sup>4</sup>, z których osiem zaliczyć można do odmiany A (por. ryc. 4). Większość z nich datowana jest obecnie najwcześniej na VIII w. Ostatnie analizy wykazały, że początki osadnictwa w Görke sięgają 2.-3. ćwierci VIII w. (Dulinicz 2006, 134), a w Szczecinie chronologię nawarstwień, w których wystąpiła ostroga, przesuwa się na 2. połowę VIII – początek IX w. (Dulinicz 2006, 324; Łosiński 2008, 111-112). W oparciu o wyniki analiz dendrochronologicznych i radiowęglowych na ten sam okres datować można zabytek z Chodlika (por. Hoczyk-Siwkowska 2004, 24), a jeszcze młodsza może być ostroga z Glienke w Mecklemburgii, odkryta na stanowisku datowanym dendrochronologicznie na 2. połowę IX – początek 2. połowy X w. (Messal, Schmidt 2004; Messal 2005). Wątpliwości budzi obecnie również ewentualna wczesna chronologia dwóch okazów odkrytych w jednym z kurhanów na cmentarzysku w Wiskiautach, zwłaszcza w kontekście ich współwystępowania z materiałami z X-XI w.<sup>5</sup> (por. Parczewski 1988, 100-101; Kotowicz 2008, 369).

W kwestii genezy ostróg technotypu I zdania badaczy są podzielone. W monografii z 1959 r. J. Żak przypisał ich wytwarzanie Germanom, by w 30 lat później uznać ich słowiańską lub zachodniobałtyjską proveniencję (Żak, Maćkowiak-Kotkowska 1988, 241). Według K. Wachowskiego (1991, 87) wytwarzali je zarówno Słowianie, Bałtowie, jak i Germanie. W ostatnim czasie znaczące wątpliwości w tej kwestii wyraził M. Dulinicz (2006, 136), którego zdaniem przecenia się poziom bałtyjskiego odlewnictwa i słowiańskiego kowalstwa – według niego okazy odlewane z brązu należy uznać za importy. Autor również podziela ten pogląd. W tym miejscu warto podkreślić fakt, że na terenach bałtyjskich w praktyce brak odlanych z brązu ostróg o zaczepach haczykowato zagiętych do wnętrza. Zabytek z nieokreślonego

blżej grobu na cmentarzysku w Wólce Prusinowskiej to okaz o jednostkowej formie<sup>6</sup>, a dodatkowo w świetle analizy odnalezionych materiałów archiwalnych liczyć należy się z potrzebą odmłodzenia tego stanowiska i akceptacją poglądu o jego użytkowaniu jeszcze w VIII w. (por. Nowakowski 2004). O wątpliwościach odnośnie datowania dwóch ostróg odkrytych w Wiskiautach wspomniano już wcześniej. Znika tym samym argument starszeństwa znajomości omawianego typu ostróg na terenach bałtyjskich. Pamiętać należy również, że wytwarzane tam brązowe ostrogi z zaczepami odgiętymi na zewnątrz, które stanowić miały wcześniejsze ogniwo rozwojowe, to wyłącznie egzemplarze z bodźcem nitowanym do kabłąka (por. Rudnicki 2006; 2008), a zatem wykonane w całkowicie odmiennej technice.

W świetle powyższych przesłanek wykonaną ze stopu miedzi ostrogę z Pnia datować należy zdaniem autora na 2. połowę VIII w. i traktować jako import z terenu Europy Zachodniej.

#### Podsumowanie

Ostrogi z zaczepami haczykowato zagiętymi do wnętrza stanowią intrygującą grupę zabytków, chociażby z racji nie do końca wyjaśnionej genezy i chronologii. Prezentowane w niniejszym tekście okazy odkryto niestety na złożu wtórnym, ale w świetle dotychczasowej wiedzy o dziejach Pnia i samych ostrogach ich chronologię ustalić można na 2. połowę VII – VIII w. (okaz żelazny z warstwy II) i 2. połowę VIII w. (okaz ze stopu miedzi z warstwy XXI). Miejsce powstania pierwszej z nich jest trudne do ustalenia, druga natomiast jest przypuszczalnie importem z Europy Zachodniej.

dr Andrzej Janowski  
Instytut Archeologii i Etnologii  
Polskiej Akademii Nauk  
Oddział w Szczecinie

<sup>4</sup> Do zabytków uwzględnionych w pracach J. Żaka, L. Maćkowiak-Kotkowskiej (1988, 15-16, 27-29) i K. Wachowskiego (1991) dodać należy oprócz ostrógi z Pnia także ostatnie znaleziska z Burgstall Alteck w Austrii (informacja o znalezisku umieszczona jest na stronie internetowej: <http://histarch.univie.ac.at/prof-dr-claudia-theune-vogt/projekte/reiterkrieger-und-burgenbauer/die-burgenlandschaft-niederosterreichs-im-9-11-jahrhundert/>); zabytek znajduje się w rękach prywatnych, a dane odnośnie surowca autor zawdzięcza uprzejmości mgr. Martina Obenaus z Institut für Ur- und Frühgeschichte Universität Wien, za co serdecznie dziękuje), Glienke w Niemczech (Messal, Schmidt 2004, 215; Messal 2005, 158, Abb. 9) oraz Ołomuńca (dwa egzemplarze) i Strakonice w Czechach (Bláha 1988, obr. 7; Profantová 1994, 67). Problematyczna natomiast jest zdaniem autora kwalifikacja ostrógi z Drawiska Pomorskiego. Od momentu ukazania się publikacji E. Petersena (1939, Abb. 34b) powszechnie uznawana jest ona za okaz z zaczepami haczykowatymi, badacze bazują bowiem na zamieszczonym w publikacji zdjęciu lub późniejszych przerysach. Po zapoznaniu się z zabytkiem (eksponowany jest on na wystawie *Pradzieje Pomorza* w Muzeum Narodowym w Szczecinie) autor skłonny jest uznać ją raczej za okaz z zaczepami uszkowymi (obecnie ułamany). W ten sposób przedstawiona jest ona w opracowaniu I. Gabriela (1988, Abb. 4:1), co powielił później inni badacze (m.in. Dulinicz 2006, Abb. 47:1).

<sup>5</sup> Ostroga z Kopaniewa to zabytek bez kontekstu.

<sup>6</sup> Według J. Żaka jest to okaz o bodźcu odlanym wraz z kabłąkiem (Żak 1959, zestawienie materiału nr 28; Żak, Maćkowiak-Kotkowska 1988, 331-332). Zdaniem autora brak podstaw do takich wniosków, a biorąc pod uwagę technikę, w jakiej wykonano wszystkie (!) ostrogi z zaczepami odgiętymi na zewnątrz i taśmowatym kabłąkiem, uznać należy raczej, że zabytek ten ma wnitowany bodziec.



## Bibliografia

- Andrzejewska A.  
2003 *Wczesnośredniowieczne grodzisko w Mchówku, gm. Izbica Kujawska*, Łódzkie Sprawozdania Archeologiczne 8, s. 169-185.
- Biermann F., Frey K.  
2000 *Neues von einer alten Grabung – Der slawische Burgwall Pennigsberg bei Mittenwalde*, Ethnographisch-Archäologische Zeitschrift 41/2, s. 199-224.
- Bláha J.  
1988 *Předběžná zpráva o objevu předvelkomoravského ústředí v Olomouci*, AH 13, s. 155-170.
- Bliujienė A.  
1999 *Vikingų epochos kurišių papuošalų ornamentika*, Vilnius.  
2000 *Lokalių Europos puošybos stilių įtaka i tūkstantmečio vidurio Baltų genčių ornamentikai*, [w:] *Iš Baltų kultūros istorijos*, red. V. Kazakevičius, Vilnius, s. 99-111.
- Błoński M.  
2000 *Średniowieczne ostrogi z grodziska na Zawodziu w Kaliszu*, APolski 45/1-2, s. 53-92.
- Chudziak W.  
1994 *Nowe źródła archeologiczne do studiów nad chronologią najstarszego osadnictwa wczesnośredniowiecznego w dorzeczu dolnej Drwęcy*, [w:] *Studia nad osadnictwem średniowiecznym ziemi chełmińskiej. Wybrane zagadnienia i materiały*, red. J. Olczak, Toruń, s. 7-26.
- Cnotliwy E.  
1973 *Rzemiosło rogownicze na Pomorzu wczesnośredniowiecznym*, Wrocław-Warszawa-Kraków-Gdańsk.
- de la Boisselière E. i G.  
2005 *Eperonnerie et parure du cheval de l' Antiquité à nos jours*, Bruxelles.
- Dulinicz M.  
2006 *Frühe Slawen im Gebiet zwischen unterer Weichsel und Elbe*, Neumünster.
- Gabriel I.  
1984 *Chronologie der Reitersporen*, [w:] *Starigard/Oldenburg. Hauptburg der Slawen in Wagrien I. Stratigraphie und Chronologie (Archäologische Ausgrabungen 1973-1982)*, Offa-Bücher 52, s. 117-157.  
1988 *Hof- und Sakralkultur sowie Gebrauchs- und Handelsgut im Spiegel der Kleinfunde von Starigard/Oldenburg*, [w:] *Oldenburg – Wolin – Staraja Ladoga – Novgorod – Kiev. Handel und Handelsverbindung im südlichen und östlichen Ostseeraum während des frühen Mittelalters*, red. M. Müller-Wille, Bericht der Römisch-Germanischen Kommission 69, Mainz, s. 103-291.
- Hoczyk-Siwkowska S.  
2004 *Kotlina Chodelska we wcześniejszym średniowieczu. Studium archeologiczno-osadnicze*, Lublin.
- Janowski A., Poliński D.  
2008 *Naczynia ceramiczne z nawarstwień przedgrodzowych w Pniu. Przyczynek do problematyki początków osadnictwa wczesnośredniowiecznego w zachodniej części ziemi chełmińskiej*, [w:] *ad Oderam fluvium. Księga dedykowana pamięci Edwarda Dąbrowskiego*, red. B. Gruszka, Zielona Góra, s. 351-361.  
2009 *Wczesnośredniowieczne grodzisko w Pniu koło Bydgoszczy. Wyniki badań w latach 2005-2007*, [w:] *XVI Sesja Pomoroznawcza, część 1, Od epoki kamienia do okresu wczesnośredniowiecznego*, red. A. Janowski, K. Kowalski, S. Słowiński, Acta Archaeologica Pomoranica 3, Szczecin, s. 341-349.
- Kara M.  
2009 *Najstarsze państwo Piastów – rezultat przełomu czy kontynuacji? Studium archeologiczne*, Poznań.
- Kazakevičius V.  
2000 *Baltų ir skandinavų karinių ryšių beiėškant*, Istorija 43, s. 19-24.  
2006 *Riders from Žąsinas (classification of spurs from Viking period and Early Middle Ages on the basis of material from Žąsinas cemetery)*, Archaeologia Baltica 6, s. 166-173.
- Kotowicz P. N.  
2008 *... wszystką jego broń umieścili obok niego... Pochówki wojowników (?) na wczesnośredniowiecznych, ciepłopalnych cmentarzyskach kurhanowych z terenu Polski*, [w:] *Epidemie, klęski, wojny*, Funeralia Lednickie 10, red. W. Dzieduszycki, J. Wrzesiński, Poznań, s. 363-383.
- Liwoch R.  
2008 *Zachodnioukraińskie miecze i trzewiki pochew mieczowych od X do połowy XIII w.*, AMM 4, s. 39-59.
- Łosiński W.  
2008 *Początki wczesnośredniowiecznego Szczecina*, [w:] tegoż, *Pomorze Zachodnie we wczesnym średniowieczu. Studia archeologiczne*, Poznań, s. 101-112.
- Marciniak-Kajzer A.  
2006 *Wczesnośredniowieczne osadnictwo na pograniczu prusko-mazowieckim w świetle badań grodziska w Leszczu*, APolski 51/1-2, s. 121-144.
- Meier D.  
1990 *Scharstorf. Eine slawische Burg in Ostholstein und ihr Umland. Archäologische Funde*, Offa-Bücher 70, Neumünster.

- Messal S.  
2005 *Ein slawischer Adelsitz des 9. und 10. Jahrhunderts bei Glienke, Lkr. Mecklenburg-Strelitz*, [w:] *Die Autobahn A20 – Norddeutschlands längste Ausgrabung. Archäologische Forschungen auf der Trasse zwischen Lübeck und Stettin*, red. H. Jöns, F. Lüth, *Archäologie in Mecklenburg-Vorpommern* 4, Schwerin, s. 153-160.
- Messal S., Schmidt V.  
2004 *Glienke – ein slawischer Adelsitz des 9. und 10. Jahrhunderts in Ostmecklenburg*, [w:] *Linnusest ja linnast*, red. V. Lang, Muinasaja teadus 14, Tallinn-Tartu, s. 205-225.
- Nowakowski W.  
2004 *Schylek grupy olsztyńskiej – próba nowego spojrzenia. „Nowe” materiały z cmentarzyska w Wólce Prusinowskiej w powiecie mrągowskim*, *Komunikaty Mazursko-Warmińskie* 4 (246), s. 407-417.
- Panasiewicz W.  
2000 *Trzy ostrogi z Gródka, pow. Hrubieszów*, *APŚ* 5, s. 209-211.
- Parczewski M.  
1988 *Początki kultury wczesnosłowiańskiej w Polsce. Krytyka i datowanie źródeł archeologicznych*, Kraków  
1996 *Rezultaty badań wykopaliskowych w Bachórze w latach 1993-1995*, *MSROA* 17, s. 263-282.
- Perlikowska-Puszkarska U.  
2002 *Wyniki badań archeologicznych osady w Wierzchucy Nagórnej, gm. Drohiczyn, woj. podlaskie. Stanowisko 3*, [w:] *Badania archeologiczne w Polsce północno-wschodniej i na zachodniej Białorusi w latach 2000-2001*, red. M. Karczewska, M. Karczewski, Białystok, s. 205-213.
- Petersen E.  
1939 *Der ostelbische Raum als germanisches Kraftfeld im Lichte der Bodenfunde des 6.-8. Jahrhunderts*, Leipzig.
- Petzschmann U.  
2003 *Die hochmittelalterliche Wüstung „Gelte Mark” auf der Südkuppe*, [w:] *Ein weites Feld. Ausgrabungen im Gewerbegebiet Halle/Queis*, red. H. Meller, *Archäologie in Sachsen-Anhalt, Sonderband 1, Halle (Salle)*, s. 110-112.
- Poleski J.  
1992 *Podstawy i metody datowania okresu wczesnośredniowiecznego w Małopolsce*, Kraków.  
2000 *Chronologia i periodyzacja wczesnego średniowiecza w Polsce – osiągnięcia i porażki*, [w:] *Archeologia i prehistoria polska w ostatnim półwieczu*, red. M. Kobusiewicz, S. Kurnatowski, Poznań, s. 423-432.
- Poliński D.  
2009 *Krzyżacka warownia w Pniu koło Bydgoszczy w świetle badań wykopaliskowych w latach 2005-2006*, [w:] *XVI Sesja Pomorzoznawcza, część 2, Od późnego średniowiecza do czasów nowożytnych*, red. A. Janowski, K. Kowalski, S. Słowiński, *Acta Archaeologica Pomoranica* 3, Szczecin, s. 79-90.
- Profantová N.  
1990 rec. *Jan Žak – Lidia Maćkowiak-Kotkowska: Studia nad uzbrojeniem środkowoeuropejskim VI.-X. wieku. Zachodniobałtyjskie i słowiańskie ostrogi o zaczepach haczykowato zagiętych do wnętrza – Studien zur mitteleuropäischen Bewaffnung des 6.-10. Jahrhunderts. Westbaltische und slawische Hakensporen mit nach innen umgeschlagenen Enden. Poznań 1988. 419. str., 21 kreseb. Tab., 11 map a 4 obr. v textu*, *Památky archeologické* 82, s. 241-243.  
1994 *K nálezům ostruh z konce 7.-9. stol. v Čechách*, [w:] *Mediaevalia Archaeologica Bohemica 1993*, red. J. Fedrich, J. Klapšte, P. Vareka, *Památky archeologické – Supplementum* 2, Praha, s. 60-85.
- Rudnicki M.  
2006 *Ostrogi z haczykowatymi zaczepami odgiętymi na zewnątrz z obszaru grupy olsztyńskiej w świetle źródeł archiwalnych. Próba nowego spojrzenia*, [w:] *Pogranicze trzech światów. Kontakty kultur przeworskiej, wielbarskiej i bogaczewskiej w świetle materiałów z badań i poszukiwań archeologicznych*, red. W. Nowakowski, A. Szela, Światowit, Supplement Series P 14, Warszawa, s. 349-362.  
2008 *Die Olsztyn-Gruppe (masurgermanische Kultur) – neue Forschungsmöglichkeiten am Beispiel von Studien zu Hakensporen*, *Archäologisches Nachrichtenblatt* 13/1, s. 44-49.
- Schuldt E.  
1983 *Die frühslawische Befestigung von Sternberger Burg, Kreis Sternberg*, *Bodendenkmalpflege in Mecklenburg* 30 (1982), s. 97-145.
- Stange H.  
1997 *Altslawische Funde aus einer Burganlage von Friedland, Lkr. Mecklenburg-Strelitz*, *Bodendenkmalpflege in Mecklenburg-Vorpommern* 44 (1996), s. 415-426.
- Szymański W.  
1987 *Próba weryfikacji datowania zespołu osadniczego ze starszych faz wczesnego średniowiecza w Szeligach, woj. płockie*, *APolski* 32/2, s. 349-379.  
2000 *Trudne problemy w poznawaniu starszych faz wczesnego średniowiecza na ziemiach polskich*, [w:] *Archeologia i prehistoria polska w ostatnim półwieczu*, red. M. Kobusiewicz, S. Kurnatowski, Poznań, s. 353-379.

Świątkiewicz P.

2002 *Uzbrojenie wczesnośredniowieczne z Pomorza Zachodniego*, Acta Archaeologica Lodziensia 48, Łódź.

Wachowski K.

1991 *Oddziaływania zachodnie na wytwórczość ostróg haczykowatych u Słowian*, Prz. Arch. 38, s. 85-107.

1992 *Kultura karolińska a Słowiańszczyzna Zachodnia*, Wrocław.

Wamser L.

1992 *Zur archäologischen Bedeutung der Karlburger Befunde*, [w:] *1250 Jahre Bistum Würzburg. Archäologisch-historische Zeugnisse der Frühzeit*, red. J. Lenssen, L. Wamser, Würzburg, s. 319-343.

Żak J.

1959 *Najstarsze ostrogi zachodniosłowiańskie. Wczesnośredniowieczne ostrogi o zaczepach haczykowato zagiętych do wnętrza*, Warszawa-Wrocław.

1990 *Ochronologii ostróg o zaczepach haczykowato zagiętych do wnętrza*, APolski 35/1, s. 161-162.

Żak J., Maćkowiak-Kotkowska L.

1988 *Studia nad uzbrojeniem środkowoeuropejskim VI-X wieku. Zachodniobałtyjskie i słowiańskie ostrogi o zaczepach haczykowato zagiętych do wnętrza*, Poznań.

*Andrzej Janowski*

## TWO HOOKED SPURS FROM THE VILLAGE PIEŃ IN CHEŁMNO LAND

### Summary

Pień is a small village in the South-Western part of Chełmno Land. In 2008, during the research on the stronghold, the two hooked spurs were discovered. The first one, found in the second layer, was forged from one iron bar; the second one, from the XXI layer, was cast from copper alloy. The iron specimen is not ornamented, while on the bow and the basis of the one made of copper alloy there is an artistic ornament (three thickenings placed in regular spaces) and the engraved

one (concentric circles with a central point). According to the technique of their manufacture and sizes, both spurs ought to be included in the A-type (with a low bow) in J. Żak's classification. According to the present state of knowledge about the position and spurs of this type, the iron specimen can be dated back to the 2<sup>nd</sup> half of the 7<sup>th</sup> – the 8<sup>th</sup> cent., and the one made of copper alloy – the 2<sup>nd</sup> half of the 8<sup>th</sup> cent. The last one was probably imported from Western Europe.

Translated by Agata Jakima