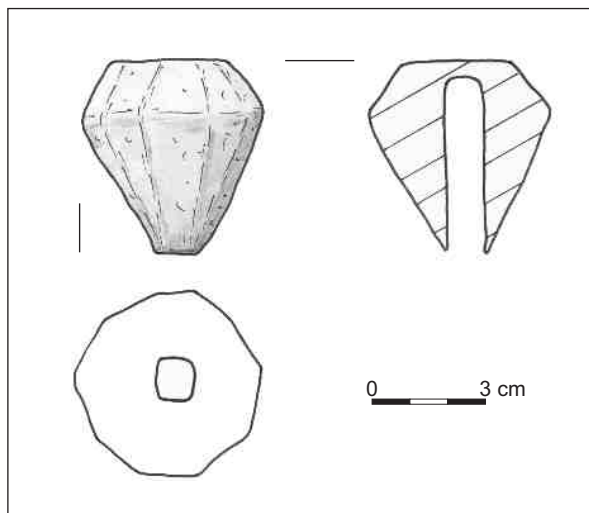


Dwie głowice mieczy w zbiorach Muzeum
Okręgowego w Koninie

Two sword pommels in the collection of Muzeum
Okręgowe in Konin

Abstract: This paper deals with two pear – shaped pommels of swords – type T after Oakeshott – which are in collection of the District Museum in Konin. Both were found on territory of Dobra commune in Wielkopolskie voivodship, Poland.

W 2015 r. Lech i Rafał Wieczorkowie z Turku, poszukiwacze Wielkopolskiego Forum Eksploracyjno-Historycznego od lat współpracujący z Działem Archeologicznym Muzeum Okręgowego w Koninie (MOK), przekazali do tej placówki znalezione przez siebie dwie głowice średniowiecznych mieczy. Niestety, atrybucja i proveniencja omawianych okazów jest praktycznie nie do ustalenia z powodu braku niezbędnych informacji. Nie wiadomo również, z jakimi wydarzeniami można łączyć zdeponowanie w ziemi tych zabytków.



Ryc. 1. Głowica z okolic Dobrej, pow. turecki. Rys. K. Gorczyca.

Fig. 1. Pommel from Dobra surroundings, Turek distr. Drawing by K. Gorczyca.



Ryc. 2. Głowica z okolic Dobrej, pow. turecki. Fot. K. Gorczyca.

Fig. 2. Pommel from Dobra surroundings, Turek distr. Photo by K. Gorczyca.

1. Dobra (okolice), gm. Dobra, pow. turecki (nr inw. MOK/A/11773; ryc: 1-2)

Głowica została znaleziona na powierzchni bliżej niezlokalizowanego pola na południowy wschód od miasta już kilka lat wcześniej. Bliższych informacji dotyczących kontekstu znaleziska nie udało się uzyskać.

Głowica żelazna o wadze 343,5 g, silnie skorodowana powierzchniowo, widoczne liczne wżery. Posiada kształt gruszkowaty, zwężający się ku trzpieniowi rękojeści. Największa szerokość znajduje się w przybliżeniu na nieco więcej niż 2/3 wysokości (1:3,7), szczyt płaski, przekrój ośmioboczny z zaoblonymi krawędziami. Wymiary: wys. – 4,9 cm; maksymalna szer. – 4,9 cm; szer. szczytu – 3,0 cm; minimalna szer. – ok. 2 cm. Wewnątrz pionowy otwór o kwadratowym przekroju 1,1 x 1,1 cm i głębokości 4,7 cm. Wykonana mało starannie. W przyjmowanej typologii (Oakeshott 1964) nie ma ścisłego odpowiednika – przypomina spłaszczony wariant typu T.

Miasto Dobra w XV w. należało do rodu Pomianów piszących się z Grabia i Dobrej (Karczewska 2003, 126-127). *Curia antiqua et fortalicium* właścicieli wzmiankowane były w 1456 r. (Stasiak 1994), ale jak wykazały ostatnie badania wykopaliskowe G. Gmyrka i G. Teske, były co najmniej o wiek starsze (Gmyrek 2012).

2. Miłkowice, gm. Dobra, pow. turecki (nr inw. MOK/A/11774; ryc. 3-4)

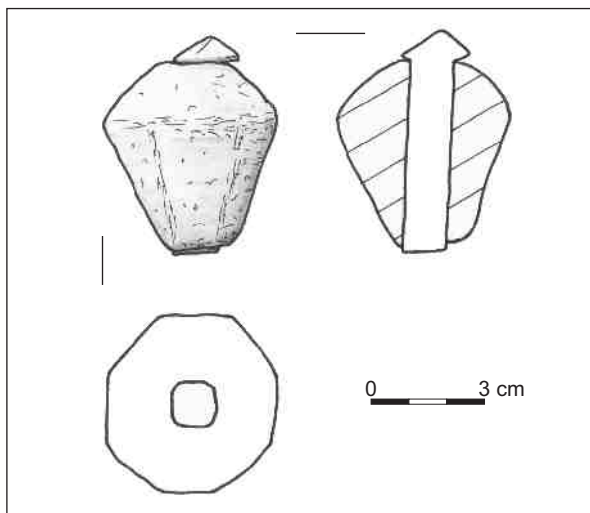
Znaleziona bezpośrednio przy fundamentach murosowanego dworu (Miłkowice, stan. 31). Jego pozostałości zostały odkryte w 2010 r. w trakcie badań penetracyjnych prowadzonych przez MOK. Przez większą część roku znajdują się one pod wodą zbiornika retencyjnego „Jeziorsko”, a dostęp do nich jest możliwy tylko zimą, w okresie niskiego stanu wód. Na podstawie pozyskanego dotychczas materiału można przypuszczać, że dwór funkcjonował w okresie XIV-XVII w. Po „potopie” nowa siedziba pańska powstała

już w innym miejscu. W XIV w. Miłkowice należały do Pomianów, a w 1. połowie XV w. przeszły w ręce Miłkowskich herbu Biel (Szymczakowa 2011, 285-296).

Głowica żelazna o wadze 319,2 g, z zachowanym fragmentem trzpienia do rękojeści, silnie skorodowana powierzchniowo, widoczne liczne wżery. Posiada kształt gruszkowaty zwężający się ku trzpieniowi rękojeści. Największa szerokość znajduje się w przybliżeniu na nieco więcej niż 2/3 wysokości (1:3,8), część góra zaokrąglona, przekrój ośmioboczny z zaoblonymi krawędziami. Wymiary: wys. – 4,9 cm; maksymalna szer. – 4,6 cm; minimalna szer. – ok. 2,5 cm. Przez całość przechodzi pionowy otwór o kwadratowym przekroju ok. 1,1 x 1,1 cm. Wewnątrz znajduje się zachowany fragment odłamane trzpienia o przekroju ok. 1 x 1 cm, u góry zaklepany w niesymetryczny stożek o podstawie ok. 2 cm. Wykonana mało starannie. W przyjętej typologii (Oakeshott 1964) nie ma odpowiednika – przypomina kombinację typów T i T3.

Głowice o kształcie zbliżonym do gruszki czy też figi zostały sklasyfikowane przez E. Oakeshotta jako typ T i podzielone na sześć podtypów – pięć wydzielonych przez tego badacza (Oakeshott 1964) oraz jeden (T6) wyodrębniony przez M. Głoska (Głosek 1984, 35-36). Przedstawione egzemplarze oraz nowsze publikacje (Gorczyca 2005, 424; Возний 2009, 272-273; Załuski 2013, 243; Попельницка 2014, 156-158) wskazują, że zróżnicowanie w obrębie tego typu (przekroje, uformowanie szczytu, sposób zamocowania) jest daleko większe niż się przyjmowało do tej pory. Rozmiary przedstawianego komunikatu nie pozwalają na rozwinięcie tego tematu, ale wydaje się, że już pora na nową klasyfikację omawianych głowic.

Zasięg występowania mieczy z takimi głowicami jest bardzo szeroki – obejmuje praktycznie całą Europę Zachodnią, Środkową (Głosek 1984) czy Wschodnią (Бохан 2002; Возний 2009, 272-273; Попельницка 2014, 156-158). Najrzadziej pojawiają się na



Ryc. 3. Głowica z Miłkowic, pow. turecki. Rys. K. Gorczyca.

Fig. 3. Pommel from Miłkowice, Turek distr. Drawing by K. Gorczyca.



Ryc. 4. Głowica z Miłkowic, pow. turecki. Fot. K. Gorczyca.

Fig. 4. Pommel from Miłkowice, Turek distr. Photo by K. Gorczyca.

południowym wschodzie Europy, gdzie odnotowano zaledwie kilka sztuk (Aleksić 2007; Pinter 2007). Równie szeroka jest też chronologia – od połowy XIV do połowy XVI w. (Oakeshott 1964, 376), a nawet poza nią (miecz Mikołaja Radziwiłła Rudego z 1572 r.) (Бохан 2002, 314). Do lepiej rozpoznanych należą głowice typu T2, znane w literaturze także jako głowice typu Sempach (Pause 2010, 123, 127, 128, 129), wiązane z mieczami typu XVII (Michalak 2007, 205).

W Polsce w przedstawieniach uzbrojenia w *zabytkach sztuki z XIV-XV wieku najpopularniejszymi formami mieczy wydają się być okazy o rękojeści półtoraręcznej z głowicami dyskooidalnymi i odwrotnie gruszkowatymi...* (Kajzer 1976, 77). Przeprowadzona w podstawowej literaturze kwerenda (Głosek 1984; 1998; Glinianowicz 2005; Gorczyca 2005; Michalak 2007; Kuśnierz 2010; Załuski 2013) wskazuje jednak, że do tej pory opublikowano tylko 28 egzemplarzy zachowanych

głowic typu T i pokrewnych. Przy liczbie ponad 200 opublikowanych mieczy stanowi to zaledwie 15%.

Tak niewielka ilość zachowanych głowic nie pozwala na analizę statystyczną, można jedynie wskazać na pewne (być może przypadkowe) prawidłowości. Najliczniejsze są głowice typu T – 12 egzemplarzy; liczba pozostałych to: T1 – 3, T2 – 1, T3 – 6, T4 – 2, T5 – 3, T6 – 1. Typy mieczy, przy których występują te głowice, tworzą dość szeroki wachlarz – od typu XIIIa po XXI. Najliczniej reprezentowane są typy XVIa (8 sztuk), XVII (6 sztuk) i XVa (4 sztuki).

Zdecydowana większość głowic zachowanych w polskich zbiorach datowana jest na XV w. i to raczej jego 2. połowę. Należy przypuszczać, że podobnie należy datować przedstawione głowice z okolic Dobrej i Miłkowic.

Krzysztof Gorczyca, Michał Górny

Bibliografia

- Aleksić M.
2007 *Medieval sword from southeastern Europe. Material from 12th to 15th century*, Belgrad.
- Glinianowicz M.
2005 *Stan badań nad uzbrojeniem późnośredniowiecznym w Małopolsce*, AMMI, s. 143-164.
- Głosek M.
1984 *Miecze środkowoeuropejskie z X-XV w.*, Warszawa.
1998 *Broń biała*, [w:] *Uzbrojenie w Polsce średniowiecznej 1450-1500*, red. A. Nowakowski, Toruń, s. 23-39.
- Gmyrek G.
2012 *Opracowanie wyników prac archeologicznych w zakresie realizacji robót pod nazwą: „Zagospodarowanie zieleni zespołu dworsko-parkowego w Długiej Wsi, gm. Dobra, stan. 1, AZP 63-44/9”*, Kalisz (mps w archiwum WKZ, Delegatura w Koninie).
- Gorczyca K.
2005 *Miecze średniowieczne w zbiorach Muzeum Okręgowego w Koninie*, *Archaeologia Historica Polona* 15/1, s. 421-427.
- Kajzer L.
1976 *Uzbrojenie i ubiór rycerski w średniowiecznej Małopolsce w świetle źródeł ikonograficznych*, Wrocław–Warszawa–Kraków–Gdańsk.

- Karczevska J.
2003 *Ród Pomianów na Kujawach w średniowieczu*, Poznań–Wrocław.
- Kuśnierz J.
2010 *Wybrane militaria późnośredniowieczne w zbiorach muzeów i kolekcjach prywatnych południowej Lubelszczyzny*, AMM VI, s. 211-232.
- Michalak A.
2007 „*A grodzianie [...] wyszli naprzeciw z dobytymi mieczami*”. *Więcej o występowaniu mieczy na środkowym Nadodrzu w średniowieczu*, Archeologia Środkowego Nadodrza 5, s. 199-224.
- Oakeshott R. E.
1964 *The Sword in the Age of Chivalry*, New York–Washington.
- Pause C.
2010 *Weapons and military equipment from the Burgundian siege of Neuss in 1474-1475*, AMM VI, s. 121-141.
- Pinter Z.-K.
2007 *Spada și sabia medievală în Transilvania și Banat (secolele IX-XIV)*, Sibiu.
- Stasiak S.
1994 *Dobra, zarys dziejów miasta*, Turek–Konin.
- Szymczakowa A.
2011 *Nobiles Siradienses. Rody Porajów, Pomianów, Gryfów, Kopaczów i Pobogów*, Warszawa.
- Zaiuski S.
2013 *Późnośredniowieczny miecz ze zbiorów Muzeum Miasta Wąwolnicy*, AMM IX, s. 242-243.
- Бохан Ю.
2002 *Узбраенне войска ВКЛ другой паловы XIV – канца XVI ст*, Минск.
- Возний І.
2009 *Історико-культурний розвиток населення межиріччя верхнього Сирету та середнього Дністра в X-XIV ст. Частина 2*, Київ–Чернівці.
- Попельницка О.
2014 *Мечі другої половини XIII-XV ст. у зібранні Національного Музею Історії України*, [w:] *Історія давньої зброї. Дослідження 2014*, red. Д. Тоїчкін, Київ, s. 149-163.