

## Ostroga płytkowo-nitowa z Trepczy koło Sanoka

The spur with plate-shaped ends  
from Trepcza near Sanok

Abstract: The iron spur with plate-shaped ends was accidentally found in Trepcza near Sanok. The artefact is connected with Great Moravian influences and it could be dated to the 2<sup>nd</sup> half of the 9<sup>th</sup> c.

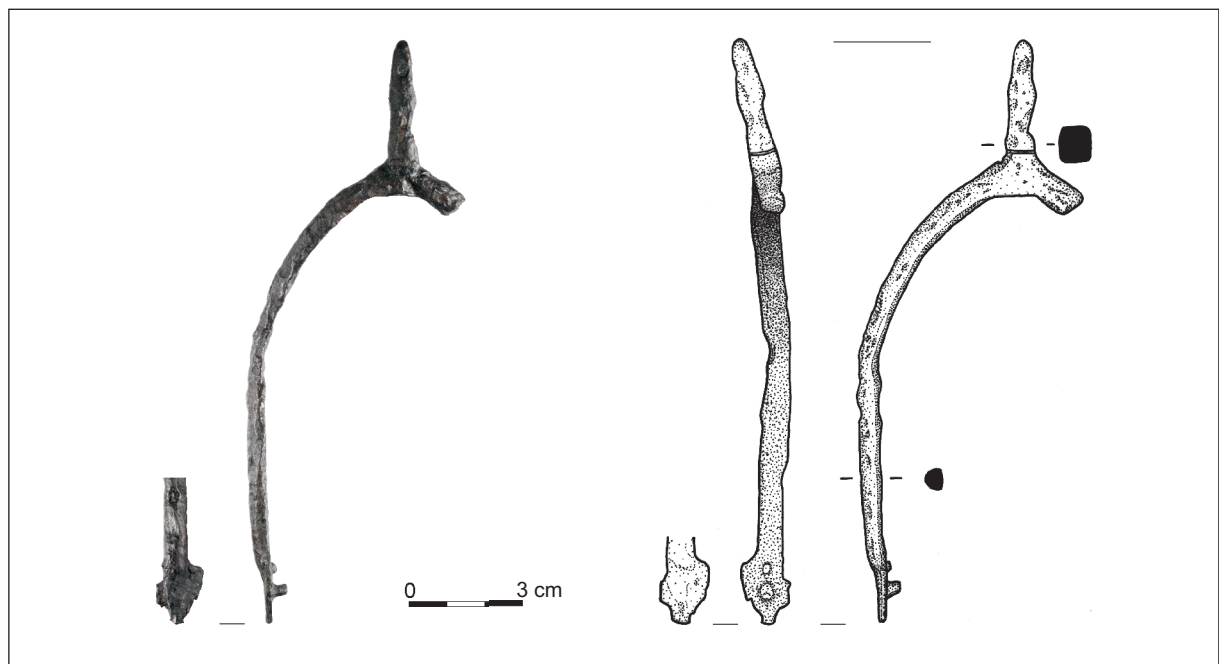
W 2015 r. Pan Jacek Mączka z Sanoka przekazał do zbiorów Muzeum Historycznego w Sanoku zabytki archeologiczne odkryte rok wcześniej głównie na powierzchni osady (stan. 25) położonej pod grodziskiem „Horodna” w Trepczy (pow. sanocki, woj. podkarpackie). Oprócz ułamków wczesnośredniowiecznych naczyń ceramicznych oraz fragmentów noża, grotu strzały z trzpieniem, przedmiotu żelaznego oraz łupy żelaznej i polepy konstrukcyjnej natrafił na jeden wyjątkowy przedmiot – niekompletną żelazną ostrogę o zaczepach płytkowo-nitowych.

Ostroga (ryc. 1) jest wykonana z żelaza, niekompletna i nieznacznie zniekształcona (wygięta). Kabłąk jest U-kształtny i zwieńczony wydłużonym, tępo zakończonym bodźcem o czworokątnym przekroju. W dolnej jego partii znajduje się pojedynczy, dookólny rowek.

W całości przetrwało jedno ramię o półkolistym przekroju, zakończone trójkątnym zaczepem z częściowo zachowanymi dwoma nitami, umiejscowionymi jeden nad drugim na osi przebiegu ramienia. Długość ostrogi wynosi 15,3 cm, długość bodźca – 3,1 cm, przekrój ramion – 0,7 x 0,5 cm. Zabytek waży aktualnie 34,7 g.

Egzemplarz ten należy do tzw. „ostróg w typie wielkomorawskim”, których pierwowzory wywodzą się z karolińskiego milieu (Poleski 1992, 25). Okaz z Trepczy zaliczyć można do podtypu VB wg D. Bialekovej, który występował w IX stuleciu, głównie w drugiej jego połowie (Bialeková 1977, Abb. 2). Z terenu Polski znanych jest zaledwie kilka analogicznych zabytków, grupujących się głównie na terenie Małopolski i Śląska, których chronologia ograniczana jest do 2. połowy IX w. (Poleski 2004, 168; 2013, 126). Najbliższą formalną analogię do znaleziska z Trepczy stanowi ostroga ze skarbu przedmiotów żelaznych z Krakowa Nowej Huty-Mogiły, charakteryzująca się identycznymi kształtami zaczepów (Poleski 2013, ryc. 98:1). Omawiany zabytek jest kolejnym elementem związanym z oddziaływaniami południowymi w fazie plemiennego wczesnego średniowiecza znanym z terenu kompleksu osadniczego w Trepczy (por. Ginalski, Glinianowicz, Kotowicz 2013).

Piotr N. Kotowicz



Ryc. 1. Żelazna ostroga z Trepczy, pow. Sanok. Fot. D. Szuwalski, ryc. P. N. Kotowicz, przerys A. Sabat.

Fig. 1. Iron spur from Trepcza, Sanok distr. Photo by D. Szuwalski, drawing by P. N. Kotowicz, redrawing by A. Sabat.

## Bibliografia

Bialeková D.

1977 *Sporen von slawischen Fundplätzen in Pobedim (Typologie und Datierung)*, Slovenská Archeológia XXV/1, s. 103-160.

Ginalski J., Glinianowicz M., Kotowicz P. N.

2013 *Elementy „południowe” w kulturze materialnej mieszkańców Kotliny Sanockiej w IX-X w.*, [w:] *Transkarpackie kontakty kulturowe w okresie lateńskim, rzymskim i wczesnym średniowieczu*, red. J. Gancarski, Krosno, s. 381-332.

Poleski J.

1992 *Podstawy i metody datowania okresu wczesnośredniowiecznego w Małopolsce*, Kraków.

2004 *Wczesnośredniowieczne grody w dorzeczu Dunajca*, Kraków.

2013 *Małopolska w VI-X wieku. Studium archeologiczne*, Kraków.