

Wczesnośredniowieczne żelźce topora z miejscowości Parchowo, pow. bytowski<sup>1</sup>

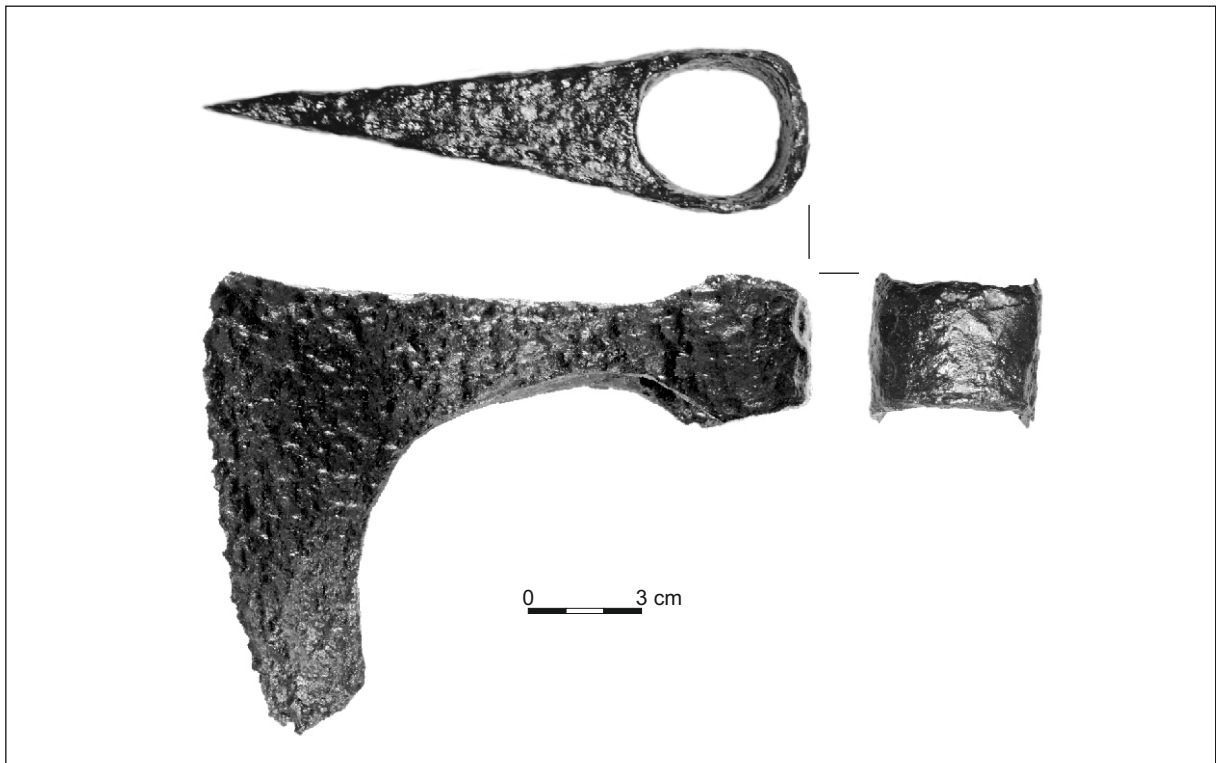
Early medieval axe head from Parchowo, Bytów district

Abstract: The content of the text concerns an accidental finding of the early medieval axe of type III according to the classification of A. Nadolski or type IIIB.5.4 of Piotr Kotowicz. The object was found in the village Parchowo located in the vicinity of Bytów in the Middle Pomerania. This is the only example of medieval weapon known from this area.

W marcu 2017 r. do zbiorów Muzeum Zachodniokaszubskiego w Bytowie trafiło przekazane anonimowo żelźce topora. Przedmiot ten znaleziony został w miejscowości Parchowo, gm. Bytów, pow. bytowski (stan. 37). Stan zachowania zabytku określić można jako bardzo dobry. Wymiary okazu to: dł. całkowita – 15,4 cm; wys. ostrza – 11,9 cm; szerokość osady –

4,2 cm; wysokość osady – 2,9 cm; wysokość osady wraz z wąsami – 3,8 cm; najmniejsza wysokość szypki – 1,8 cm. Waga – 553 g.

Omawiany egzemplarz cechujący się dość masywnym i prostopadłym w stosunku do osi pionowej toporzyska żelźcem zbliżony jest do typu III w klasyfikacji A. Nadolskiego (1954) lub typu IIIB.5.4 wyróżnionego przez Piotra Kotowicza (2014). Do tej pory znanych jest przynajmniej 10 egzemplarzy pochodzących z ziem polskich (por. Kotowicz 2014, kat. 25, 30, 312, 468, 521, 526, 660, 694, 783; Chudziak, Kaźmierczak, Niegowski 2016, 38, ryc. 19:b), datowanych na okres od 2. połowy X do XII stulecia, głównie jednak na XI w. Na ten sam okres określa się chronologię zbliżonych egzemplarzy pochodzących ze Skandynawii (Petersen 1919, 39-40, Fig. 31, s. 35-36, 54 – typ D; Thunmark-Nylén 1998, Pl. 255:12; Jørgensen 1999, 105-106, Pl. 6:3, 23:2, 42:1, 44:11, 53:3 – podtyp AX6; Blindheim, Heyerdahl-Larsen 1995, Pl. 85:b). Zarówno XI-wieczne, jak i późniejsze zabytki znane są z Europy Północno-Wschodniej (Khoroshev, Sorrokin 1992,



Ryc. 1. Parchowo, pow. bytowski. Żelźce topora wczesnośredniowiecznego. Fot. K. Kajkowski.

Fig. 1. Parchowo, Bytów distr. The Early Medieval axe head. Photo by K. Kajkowski.

<sup>1</sup> Chciałbym w tym miejscu podziękować P. N. Kotowiczowi za pomoc w przygotowaniu niniejszego tekstu.

Fig. IV.20:2; Lehtosalo-Hilander 2000, Fig. 60, Pl. 48:1010:3) i Połabia (Lampe 1982, 135, Abb. 4:d), jednak w tym ostatnim przypadku odnosi się je głównie do XI-XII w. (Schuldt 1965, 96-97, Taf. 12:III.25, 13:III.363; *Corpus...* 1973, Taf. 5/5:1; Heindel 1992, 40).

Wobec braku kontekstu archeologicznego dla opisywanego przedmiotu czas jego użytkowania należy

zamknąć w ramach między X a XI stuleciem. Na taki też okres datuje się znane i określone chronologicznie wczesnośredniowieczne struktury osadnicze odnotowane na obszarze wsi Parchowo (archiwum WUOZ w Gdańsku, delegatura w Słupsku,teczka nr 15-35).

Kamil Kajkowski

#### Bibliografia

- Blindheim Ch., Heyerdahl-Larsen B.  
1995 *Kaupang-Funnene. Bind II. Gravplassene i Bikjholbergene/Lamøya Undersøkelsene 1950-1957. Del A. Gravskikk*, Oslo.
- Chudziak W., Kaźmierczak R., Niegowski J.  
2016 *Podwodne dziedzictwo archeologiczne Polski. Katalog stanowisk (badania 2011-2015)*, Toruń.
- Corpus...*  
1973 *Corpus archäologischer Quellen zur Frühgeschichte auf dem Gebiet der Deutschen Demokratischen Republik (7. bis 12. Jahrhundert)*, vol. 1, red. J. Herrmann, P. Donat, Berlin.
- Heindel I.  
1992 *Äxte des 8. bis 14. Jahrhunderts im westslawischen Siedlungsgebiet zwischen Elbe/Saale und Oder/Neiße*, Zeitschrift für Archäologie 26, s. 17-56.
- Jørgensen A. N.  
1999 *Waffen und Gräber. Typologische und chronologische Studien zu skandinavischen Waffengräbern 520/30 bis 900 n. Chr.*, København.
- Khoroshev A. S., Sorrokin A. N.  
1992 *Buildings and Properties from the Lyudin End of Novgorod*, [w:] *The Archaeology of Novgorod, Russia. Recent Results from the Town and its Hinterland*, red. M. Brisbane, Lincoln, s. 107-159.
- Kotowicz P. N.  
2014 *Topory wczesnośredniowieczne z ziem polskich. Katalog źródeł*, Rzeszów.
- Lampe W.  
1974 *Neue Baggerfunde aus der Trebel, bezirk Rostock*, Ausgrabungen und Funde 19/4, s. 218-222.
- Lehtosalo-Hilander P.-L.  
2000 *Luistari – A History of Weapons and Ornaments*, [w:] *Luistari IV*, Finska Fornminnesföreningens Tidskrift 107, Helsinki.
- Nadolski A.  
1954 *Studia nad uzbrojeniem polskim w X, XI i XII wieku*, Łódź.
- Petersen J.  
1919 *De Norse vikingesverd. En typologisk-kronologisk studie over vikinetidens vaaben*, Kristiania.
- Schuldt E.  
1965 *Behren-Lübchin. Eine spätslawische Burganlage in Mecklenburg*, Berlin.
- Thunmark-Nylén L.  
1998 *Die Vikingerzeit Gotlands. II. Typentafeln*, Stockholm.

#### Żeleźce czekana z zamku w Toszku, woj. śląskie

##### Hammer axe from castle in Toszek, Śląskie Voivodeship

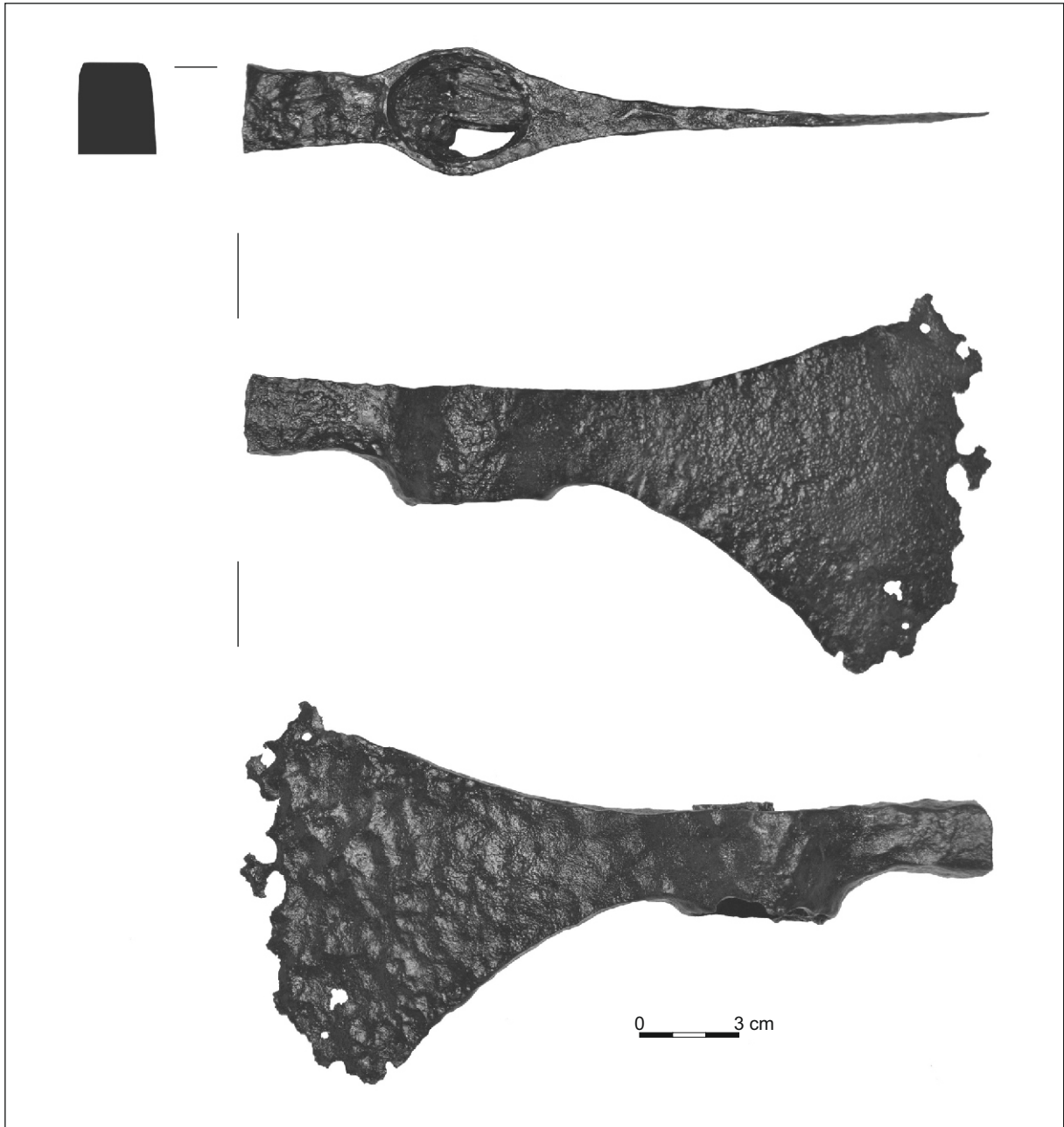
Abstract: This contribution is devoted to the find of medieval hammer-axe, found accidentally during renovation works within the courtyard of castle in Toszek, Śląskie Voivodeship

W początkach XXI w. w trakcie interwencyjnych prac remontowych prowadzonych przy zachowanej

wieży zamku w Toszku, woj. śląskie, natrafiono na dość dobrze zachowane żeleźce czekana (ryc. 1). Zgodnie z przekazem ustnym zabytek miał zostać znaleziony na głębokości ok. 1 m od powierzchni<sup>1</sup>. Niestety, brak bardziej szczegółowych informacji dotyczących kontekstu archeologicznego, w którym został on odkryty.

Żeleźce wykonano w całości z żelaza. Posiada ono wydatne wachlarzowate, lekko asymetryczne ostrze. Ostrze ma liczne ubytki, co może wskazywać na to, iż pierwotnie było ono nieznacznie szersze. Wyodrębniony młotek jest w przekroju czworoboczny i płasko ścięty na końcu. Wszystkie krawędzie zabyt-

<sup>1</sup> Zabytek został przekazany przez właściciela terenu Panu mgr. Grzegorzowi Bąk-Prycowi w trakcie badań archeologicznych prowadzonych w obrębie dziedzińca zamku w 2014 r. W tym miejscu serdecznie dziękuję p. Grzegorzowi za udostępnienie zabytku do opracowania. Czekan znajduje się obecnie w zbiorach Działu Archeologii Muzeum w Gliwicach.



Ryc. 1. Toszek, woj. śląskie. Żeleźce czekana odkrytego na terenie zamku. Fot. R. Zdaniewicz.

Fig. 1. Toszek, Śląskie Voivodeship. Hammer axe from the castle. Photo by R. Zdaniewicz.

ku są ostre. Osada żeleźca jest krótka, wyodrębniona od dołu, o jajowatym w zarysie świetle, z drobnymi pozostałościami drewnianego toporzyska. Wymiary: dł. całkowita zabytku – 19,3 cm; zachowana wys. ostrza – 10,3 cm; najmniejsza wys. szyjki – 2,4 cm; wys. osady – 2,9 cm; światło osady – 2,9 x 3,6 cm; dł. młotka – 3,7 cm; przekrój młotka – 1,9 x 2,2 cm. Waga okazu wraz zachowanym ułamkiem toporzyska – 354 g.

Pod względem formalnym zabytek z Toszka najbliższy jest okazom zakwalifikowanym przez M. Głoska (1996, 29-30) do typu If klasyfikacji żeleźców czekanów z terenu Polski. Okazy tego typu

nie są częstymi znaleziskami na terenie Śląska. Dotychczas znane były stąd jedynie trzy takie zabytki – żeleźce pochodzące z badań fosy na Placu Dominikańskim we Wrocławiu, okaz przechowywany w zbiorach Muzeum Narodowego we Wrocławiu oraz ostatni – zbliżony formą egzemplarz z miejscowości Wąsocz na Dolnym Śląsku (Głosek 1997, 162-163; Marek 2008, tabl. 13, 170). Wszystkie te okazy różnią się od omawianego żeleźca wymiarami oraz proporcjami młotka. Wspomniane zabytki śląskie posiadają również zdobione powierzchnie – ornamentem rytym lub mosiężną, dekorowaną blachą. Datowanie tych okazów mieści się w przedziale

czasowym od XIV po XVI w. (Marek 2008, tabl. 13, 170). Bardzo zbliżoną długość ogólną (19,5 cm) posiada żelazce czekana wydobyte ze staromiejskiej studni na Rynku w Chełmie na Lubelszczyźnie (Bronicki, Kadrow, Tokarski 1991, 132, ryc. 13:b). Okaz ten posiada nieco węższe i krótsze ostrze oraz inne proporcje młotka. Zabytek ten datowany jest przez autorów badań bardzo ogólnie na XV-XVIII w.

Najstarsze ślady osadnictwa na wzgórzu zamkowym w Toszku pochodzą z wczesnej epoki żelaza, okresu wpływów rzymskich oraz okresu plemiennego wczesnego średniowiecza (IX-X w.) (Michnik, Zdaniewicz 2014, 83-85). Szczegółne intensywne

zasiedlenie przypada jednak na czas istnienia tutaj grodu kasztelańskiego (XII-XIV w.), a następnie funkcjonowania murowanego zamku książąt śląskich zbudowanego w 1. połowie XV w. (Kaźmierczak 1959, 215-229; Kajzer, Kołodziejki, Salm 2001, 505; Zdaniewicz 2011, 569-580). Kres tej wielokrotnie przebudowywanej rezydencji przypadł na początek XIX w., kiedy to po pożarze popadła w ruinę. Wydaje się jednak, iż omawiany okaz należy raczej wiązać z czasami późnego średniowiecza lub ewentualnie wczesnej nowożytności.

Radosław Zdaniewicz

### Bibliografia

- Bronicki A., Kadrow S., Tokarski L.  
1991 *Staromiejska studnia na rynku w Chełmie*, Kwartalnik Historii Kultury Materialnej 29/2, s. 117-137.
- Głosek M.  
1996 *Późnośredniowieczna broń obuchowa w zbiorach polskich*, Łódź–Warszawa.  
1997 *Militaria znalezione w fosie na placu Dominikańskim we Wrocławiu*, Sprawozdania Archeologiczne 29, s. 151-167.
- Marek L.  
2008 *Broń biała na Śląsku XIV-XVI wiek*, Wrocław.
- Michnik M., Zdaniewicz R.  
2014 *Przeszłość powiatu gliwickiego. Vademecum archeologiczne*, Gliwice.
- Kajzer L., Kołodziejki Z., Salm M.  
2001 *Leksykon zamków w Polsce*, Warszawa.
- Kaźmierczak J.  
1959 *Sprawozdanie z badań na Zamku w Toszku pow. Gliwice*, Archeologia Śląska II, s. 215-229.
- Zdaniewicz R.  
2011 *Wczesnośredniowieczna ceramika naczyniowa z badań zamku w Toszku*, Rocznik Muzeum w Gliwicach XXIII, s. 569-580.

### Dwie spisy szydłowate z cmentarzyska przy ul. Dworcowej w Gliwicach

#### Two awl-pikes from the cemetery at Dworcowa Street in Gliwice

Abstract: This paper is devoted to two awl-pikes, found in 2011 in the cemetery at Dworcowa Street in Gliwice, Śląskie Voivodeship. These artefacts can be dated generally to the 15<sup>th</sup>-17<sup>th</sup> century.

W styczniu 2011 r., w trakcie prac przygotowawczych pod budowę Drogowej Trasy Średnicowej w Gliwicach, rozpoczęto wyburzanie fundamentów piwnic XX-wiecznych kamienic znajdujących się przy ul. Dworcowej między ul. Jagiellońską a ul. Nasyt. W trakcie wykonywania prac robotnicy budowlani natrafili na luźne kości ludzkie oraz dwa masywne żelazne groty, które interpretować można jako groty spis szydłowate. Zabytki, niestety, nie posiadały kontekstu archeologicznego, ale zapewne wiązać je można z istnieniem w tym miejscu cmentarzyska szkieletowego, którego pozostałości odkryto w trakcie podjętych w związku z odkryciem badań sondażowych

(Michnik, Zdaniewicz 2013). Odkryte spisy szydłowate trafiły do zbiorów Muzeum w Gliwicach.

Obydwa zabytki reprezentują pod względem konstrukcji ten sam typ grotów spis szydłowatych, bez wyraźnie wyodrębnionego liścia (Marek 2008, 98-100). Zabytki te mają wąskie, wydłużone groty o przekroju czworokątnym, jednak w znacznej części, szczególnie w partiach przy tulejach, z zaokrąglonymi lub ściętymi krawędziami, tworzącymi przekrój zbliżony miejscami do oktagonalnego. Nie zaopatrzone ich, w częste w tego typu okazach, zgrubienia w obrębie szyjki, służące do montażu tarczki ochronnej. Tuleje obydwu okazów są owalne.

Pierwszy z egzemplarzy ma długość całkowitą 46,1 cm, przekrój liścia – 1,6 x 1,8 cm, natomiast średnica tulejki wynosi 3,9 cm (ryc. 1). Waga okazu to 706 g. Tuleja tego okazu posiada wyraźny szew po zaklepywaniu. W prześwicie zachował się krótki fragment drzewca. Niestety, ze względu na wpływ procesu konserwacji nie udało się ustalić gatunku drzewa, z jakiego go wykonano. W dolnej części zachował się nit mocujący owo drzewce, o obustronnie rozklepanej główce.

Drugi z grotów jest nieco dłuższy (ryc. 2). Zachowana długość wynosi 47,5 cm, a przekrój liścia –



Ryc. 1. Spisa szydłowata nr 1 z cmentarzyska przy ul. Dworcowej w Gliwicach. Rys. R. Polackiewicz, fot. R. Zdaniewicz.

Fig. 1. Awl-pike No. 1 from the cemetery at Dworcowa Street in Gliwice. Drawing by R. Polackiewicz, photo by R. Zdaniewicz.



Ryc. 2. Spisa szydłowata nr 2 z cmentarzyska przy ul. Dworcowej w Gliwicach. Rys. R. Polackiewicz, fot. R. Zdaniewicz.

Fig. 2. Awl-pike No. 2 from the cemetery at Dworcowa Street in Gliwice. Drawing by R. Polackiewicz, photo by R. Zdaniewicz.

1,7 x 1,9 cm. Waga okazu to 715 g. Tuleja zachowała się fragmentarycznie, ale pierwotnie jej szerokość w dolnej partii oscylowała zapewne w okolicach 4,5-4,8 cm. Na jej powierzchni również widoczny jest linearny szew.

Spisy szydłowate były z pewnością bardzo popularne i często wykorzystywane jako oręż bojowy ze względu na ich skuteczność w przebijaniu pancerzy i niskie koszty wykonania. Część badaczy wiąże ich genezę z obszarem Czech, gdzie były używane już od XIII w., lecz spopularyzowane zostały chyba szczególnie za sprawą husytów w XV w. (Müller, Kölling 1981, 41; Marek 2008, 98). „Šídlo” (tłum. „szydło”) z pewnością występowało bowiem w szerokiej gamie uzbrojenia zaczepnego używanego przez husytów (Dolejší, Křížek 2009, 262-263). Jak pokazują zabytki z naddniestrzańskiej Horodnicy czy Raciąża, grotów włóczni o takiej formie używano w Europie Środkowowschodniej już w XII-XIII w. (Świątkiewicz, 2010, 21-23, ryc. 10; Liwoch 2014, 206). Dłatego tradycja stosowania grotów o tej konstrukcji ma z pewnością starszą metrykę niż czasy husyckie.

Niemalże analogiczny w stosunku do omawianych zabytków okaz spisy odkryty został na zamku Javornik, w kraju ołomunieckim w Czechach. Niestety, okaz ten znany jest jedynie dzięki zachowanej fotografii z archiwum Muzeum Archeologicznego we Wrocławiu (nr neg. fot. 1243, wg Marek 2008, ryc. 141:f, 314). Źródła historyczne, które przytacza L. Marek, wskazują, iż zamek ten został zajęty przez Czechów w l. 1428-1432, co może wskazywać na związek tego okazu z wojnami husyckimi (ibidem, 99). Podobny, nieco większych rozmiarów okaz odkryty został również w pobliskim Javornikowiu, funkcjonującym w XIV-XV w., zamku Rychleby (Žákovský 2015, 212, Fig. 3). W kontekście odkry-

wania podobnych do okazów gliwickich spis w obrębie sudeckich zamków interesujący być może zatem fakt, iż w kwietniu 1430 r. wojska husyckie opanowały również Gliwice (Lipowicz 1972, 178). Analogiczne spisy odkrywano również na terenie Słowacji, np. trzy XV-wieczne okazy znalezione zostały na słowackim zamku Kysak, okr. Koszyce (Uličný 2001, 152-154).

W celu sprecyzowania chronologii cmentarzyska, na którym odkryto groty, wykonano analizę kości ludzkich z grobów odkrytych w 2011 r. metodą C14. Niestety, mała ilość kolagenu w kościach spowodowała, że datę radiowęglową udało się pozyskać tylko z jednego szkieletu. Otrzymano pojedynczą datę: 305±85 BP, która po kalibracji wskazuje złożenie zmarłego do grobu pomiędzy l. 1475-1660 cal AD (dla prawdopodobieństwa 68%), natomiast dla prawdopodobieństwa 95% przedział lat wynosi 1430-1695 cal AD<sup>1</sup> (Michnik, Zdaniewicz 2013, 26). Uzyskane ramy chronologiczne są bardzo szerokie, ale wskazują mniej więcej na czas, w którym zapewne używano tego cmentarza – od około połowy XV w. w głąb czasów nowożytnych, być może aż po XVII stulecie. Zważywszy na przytoczone powyżej analogie z terenu Czech i Słowacji, odkryte na cmentarzysku spisy należałoby jednak najpewniej datować na wiek XV i być może jeszcze na pierwsze dziesięciolecia XVI w.<sup>2</sup> Brak kontekstu archeologicznego sprawia, iż takie datowanie jest jednak czysto hipotetyczne. Na koniec należy również zwrócić uwagę na duże podobieństwo omawianych zabytków z przedmiotami interpretowanymi przez J. Kaźmierczaka (1976, 251, ryc. 1:E) jako przebijaki do podków. Trudno ostatecznie wykluczyć również taką funkcję tych zabytków.

Radosław Zdaniewicz

### Bibliografia

- Dolejší J., Křížek L.  
2009 *Husité. Vrchol válečného umění v Čechách 1419-1434*, Praha.
- Kaźmierczak J.  
1976 *Przyczynek do problematyki podków końskich ze średniowiecza*, *Studia Archeologiczne* 7, s. 249-254.
- Lipowicz M.  
1972 *Echa ruchu husyckiego w Gliwicach*, *Zeszyty Gliwickie* 9, s. 175-182.
- Liwoch R.  
2014 *Grot włóczni z naddniestrzańskiej Horodnicy*, *AMMX*, s. 206.
- Marek L.  
2008 *Broń biała na Śląsku XIV-XVI wiek*, Wrocław.
- Michnik M., Zdaniewicz R.  
2013 *Gliwice, ul. Dworcowa. Sprawozdanie z badań ratowniczych w obrębie zachowanych fragmentów kamienicy przy ul. Dworcowej 64, 66 i 66A*, 2013, Gliwice (mps w archiwum Wojewódzkiego Urzędu Ochrony Zabytków w Katowicach).
- Müller H., Kölling H.  
1981 *Europäische Hieb- und Stichwaffen: aus der Sammlung des Museums für Deutsche Geschichte*, Berlin.

<sup>1</sup> Badania C14 wykonano w Laboratorium Radiowęglowym Instytutu Fizyki Politechniki Śląskiej w Gliwicach w 2012 r.

<sup>2</sup> Używanie na Śląsku spis szydłowatych jeszcze w XVI w. potwierdzają źródła pisane, np. księga rachunkowa wrocławskich garbarzy daje informację o zakupie do zbrojowni cechowej spisy szydłowatej jeszcze w 1587 r. (Marek 2010, 100).

Świątkiewicz P.

2010 *Militaria ze średniowiecznego grodziska w Raciążu*, AMM VI, s. 7-92.

Uličny M.

2011 *Nálezy z hradu Kysak*, *Historica Carpatica* 31/32, s. 151-163.

Žákovský P.

2015 *Medieval awl-pike from Žeranovice in Moravia*, AMM XI, s. 209-214.