

Radostaw Liwoch

## MILITARIA ZE STAREGO ŻMIGRODU

Abstract:

R. Liwoch 2015, Military Artefacts from Stary Żmigród, AMM XI: 195-198

During the excavations of the Late Medieval stronghold on Zamczysko hill in Stary Żmigród (Jasło distr.), conducted in 1939 and 1952-1954, three spurs and six bolt heads were discovered. They are preserved in collection of the Archeological Museum in Cracov, Inv. No. MAK/7769.

Key words: Stary Żmigród, Late Medieval, spurs, bolt heads

We wsi Stary Żmigród (do 1968 r. Żmigród Stary; gm. Nowy Żmigród, pow. jasielski, woj. podkarpackie) na wzgórzu Zamczysko zachowały się pozostałości późnośredniowiecznej budowli obronnej – zapewne drewniano-ziemnej, nie odkryto bowiem relikwów murów. Przypuszczać można, że jej fundatorem w końcu XIII w. był Wojciech ze Żmigrodu herbu Bogoria, po nim dziedziczył syn Jakub, następnie przeszła ona w ręce rodu Lisów, a w 2. połowie XV w. należała do Stadnickich herbu Szreniawa. W ruinę popadła prawdopodobnie wskutek najazdu Macieja Korwina w 1474 r. W dokumentach z 1481 i 1499 r. jest już określana jako grodzisko (Kołodziejcki 2003).

Na Zamczysku dwukrotnie przeprowadzono rozpoznanie archeologiczne. Pierwszy wąskoprze-strzenny wykop na osi N-S założyli w 1939 r. Tadeusz Sulimirski i Czesław Blajda. Znaleźli ułamki średniowiecznej ceramiki oraz żelazną ostrogę (ryc. 1:a) i drobne, przerdzewiałe, nieokreślone przedmioty żelazne (Żaki 1963, 83). Kolejne niewielkie badania przeprowadził w l. 1952-1954 Andrzej Żaki ze współpracownikami (ibidem, 83). Zachowana jest metryczka z datą VIII 1952 r. oraz podpisem Tadeusza Lesiaka i dopisanymi nazwiskami: [Jan] Machnik, [Jerzy] Potocki, [Wanda] Kaput, [Anna] Stankiewicz. Przypuszczać można, że właśnie w tym roku odkryte zostały: skorupy naczyń, wyroby żelazne i jeden kościany oraz – być może – waga szalkowa z brązu (informacja na

podstawie starej karty katalogu naukowego). Do przedmiotów z żelaza zaliczają się dwie ostrogi (ryc. 1:b-c): *znalezione 15,20 m na N od rowu gł. 5 m w odległości 10 m od ściany* (informacja na karcie katalogowej) i sześć grotów bełtów, z których cztery (ryc. 2:b-d, f) były *wykopane na pierwszym sztychu przy ścieżce N-S* (informacja na karcie katalogowej), piąty (ryc. 2:a) *28,5 od W, 1 sztych EW* (informacja na zabytku), o szóstym (ryc. 2:e) zaś nie ma bliższej informacji. Wszystkie wymienione zabytki przechowywane są w zbiorach dawnych Muzeum Archeologicznego w Krakowie pod nr. inw. MAK/7769.

Pierwsza ostroga (ryc. 1:a) była okazem z gwiaździstym bodźcem, V-kształtnym kabłąkiem i zaczepem ogniwkowym, z ramionami niesymetrycznie łukowatymi (ostrzej wygięty fragment przy zaczepie) w rzucie bocznym, kolistymi w przekroju poprzecznym, na łączeniu uformowanymi w wydatny trójkątny język oraz z widełkami bodźca złożonymi z szyjki i zębów. Zachowała się w złym stanie – brak kółka gwiaździstego, osi i jednego z zębów widełek, drugi zęb zgięty, ramię z fragmentem zaczepu wtórnie wyprostowane, u drugiego zaczepu brak, na powierzchni ubytki, na trójkątnym języku wyszczerbienie. Jej wymiary to: dł. – 12,5 cm; szer. (rozstaw ramion) – 9,7 cm; dł. widełek – 3,0 cm; grubość ramion – ok. 0,5 cm; waga – 37,7 g. Drugi egzemplarz ostrogi (ryc. 1:b) również należał do grupy z bodźcem gwiaździstym, z kabłąkiem V-kształtnym i zaczepem ogniwkowym,



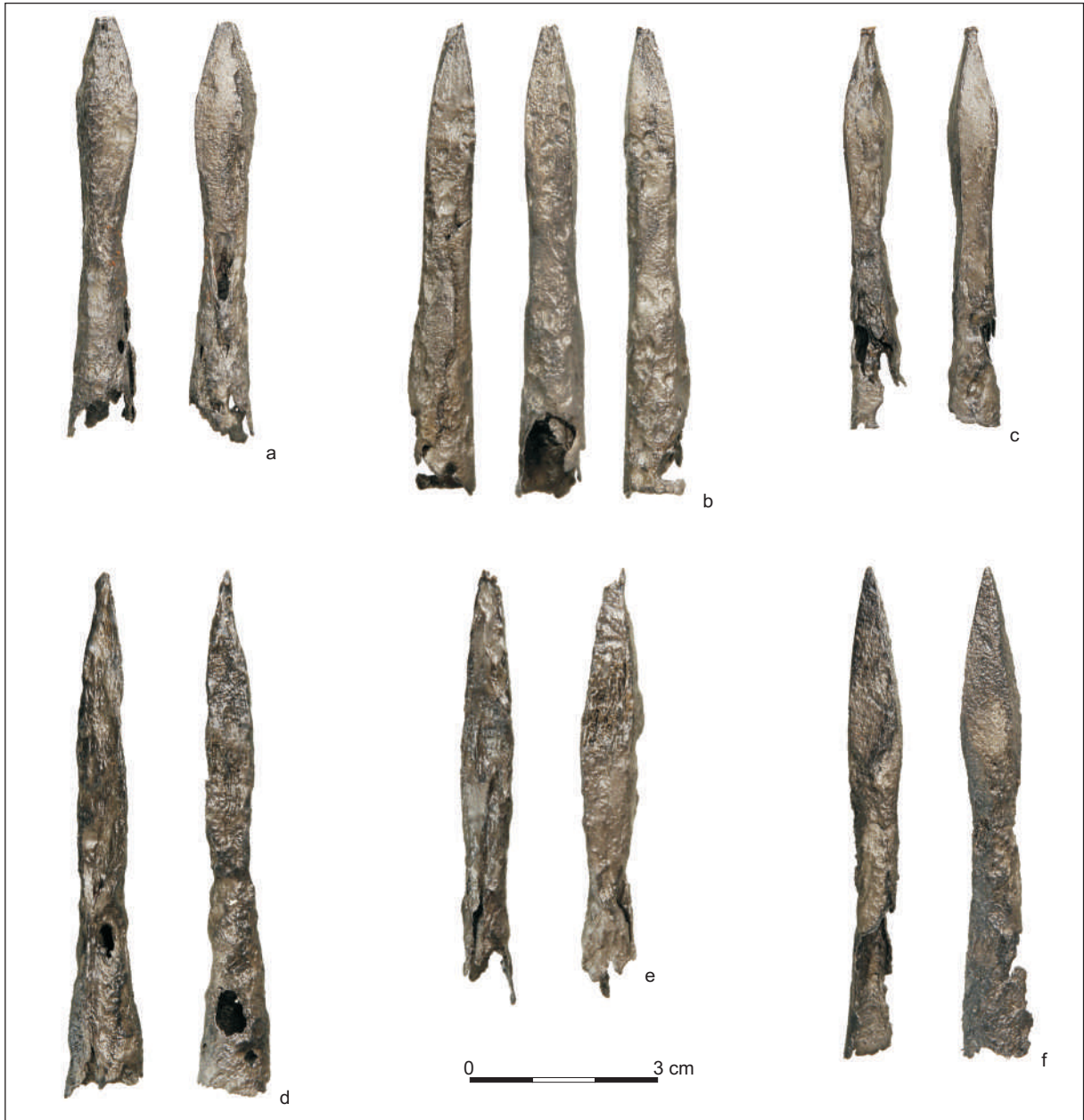
Ryc. 1. Ostrogi z Zamczyska w Starym Żmigrodzie. Fot. A. Susul.

Fig. 1. Spurs from Zamczysko in Stary Żmigród. Photo by A. Susul.

jednak różni się od poprzedniego łagodniejszym przejściem między ramionami, które są niemal symetrycznie łukowate w rzucie bocznym i owalne w przekroju poprzecznym, na łączeniu zaś uformowane w mniej wydatny trójkąt, oraz widełkami bodźca złożonymi tylko z dwu zębów (bez szyjki), o końcach uformowanych w puste półkule. Jego stan zachowania określić można jako zły – brak kółka gwiaździstego, osi i zaczepu u jednego z ramion, u drugiego zaczep dochował się częściowo, na powierzchni ubytki. Ma wymiary: dł. – 12,3 cm; szer. (rozstaw ramion) – 9,7 cm; dł. widełek – 2,8 cm; grub. ramion – ok. 0,45 x 0,5 cm; waga – 37,8 g. Trzecia ostroga (ryc. 1:c) jest bardzo podobna do poprzedniej, ale w lepszym stanie, ponieważ zachowała się ośmiopromienna gwiazdka na osi oraz zaczep ogniwkowy (typ 1 wg S. Kołodziejskiego) na jednym z ramion. Brakuje jej fragmentu drugiego ramienia i zaczepu, dwa z promieni bodźca zachowały się fragmentarycznie, a na powierzchni ma ubytki. Jej wymiary to: dł. – 14,8 cm; dł. widełek – 3,0 cm; wygięcie kabłąka – 3,2 cm; średn. zaczepu – 1,5 cm; średn. światła zaczepu – 0,8 cm; grub. ramion – ok. 0,4 x 0,55 cm; dł. promienia kółka gwiaździstego – 1,8 cm; waga – 40,9 g. Wszystkie trzy ostrogi są bliskie typowi D wg S. Kołodziejskiego datowanemu na koniec XIII – początek 2. połowy XIV w. (Kołodziejski 1985, 166-167, 170, 172). Wcześniej pisała o interesujących nas zabytkach Z. Hilczerówna, która jednak wzmiankowała tylko o dwóch z nich – okazy c i b z ryc. 1,

choć na ilustracji przedstawiła egzemplarze a i b z tejże ryciny. Uważała, że ostrogi te pochodzą z przełomu XIII i XIV w. (Hilczerówna 1956, 63, 67, 102, tabl. VIII:34-35).

Również zakończenia beltów zaliczają się do jednego typu – I wg A. Nadolskiego, tj. do grotów z tuleją, których chronologia jest znacznie szersza (por. Nadolski 1954, 65) niż wyżej omówionych zabytków. Pierwszy grot (ryc. 2:a) ma niesymetryczny kolec, lancetowaty w rzucie bocznym, natomiast romboidalny w przekroju poprzecznym, oraz mało starannie skutą tuleję. Zachował się stosunkowo dobrze – ubytki powierzchniowe, zniszczony czubek, brak części tulei przy wylocie i otwory w jej ścianie. Ocalał nawet drobny fragment drzewca. Jego wymiary to: dł. – 6,8 cm; dł. kolca – 3,5 cm; największy przekrój kolca – 1,2 x 0,9 cm (ok. 1,5 cm od wierzchołka); dł. tulei – 3,3 cm; najmniejsza średn. tulei – 0,7 cm; największa średn. tulei – 1,1 cm; waga – 14,9 g. Drugi grot (ryc. 2:b) składa się z kolca lancetowatego w rzucie bocznym, a romboidalnego w rzucie poprzecznym i z tulei o brzegach mocno zachodzących na siebie. Jest zachowany dobrze, wyjąwszy duży ubytek u wylotu tulei i ubytki powierzchniowe oraz uszkodzenie czubka. Ma wymiary: dł. – 7,6 cm; dł. kolca – 3,9 cm; największy przekrój kolca – 1,1 x 1,0 cm (ok. 1,5 cm od wierzchołka); dł. tulei – 3,7 cm; najmniejsza średn. tulei – 0,8 cm; największa średn. tulei – 1,1 cm; waga – 21,2 g. Kolejny grot beltu (ryc. 2:c) jest mały, z kolcem lancetowatym w rzucie bocznym



Ryc. 2. Groty beltów z Zamczyska w Starym Żmigrodzie. Fot. A. Susul.

Fig. 2. Boltheads from Zamczysko in Stary Żmigród. Photo by A. Susul.

i romboidalnym w przekroju poprzecznym, o brzegach tulei mocno zachodzących na siebie. Stan zachowania średni – znacznie uszkodzona tuleja, ubytki powierzchniowe, stępiony czubek. Jego wymiary to: dł. – 6,4 cm; dł. kolca – 3,1 cm; największy przekrój kolca – 1,0 x 0,7 cm (ok. 1,3 cm od wierzchołka); dł. tulei – 3,3 cm; najmniejsza średn. tulei – 0,5 cm; największa średn. tulei – 0,9 cm; waga – 9,9 g. Cztery grot (ryc. 2:d) jest okazem z kolcem lancetowatym w rzucie bocznym i romboidalnym w przekroju poprzecznym oraz z tuleją o brzegach zachodzących na siebie nieznacznie. Zachował się

w stanie średnim – wyszczerbiony wylot tulei, otwory w ścianie tulei, znaczne ubytki powierzchniowe. Ma wymiary: dł. – 8,4 cm; dł. kolca – 5,2 cm; największy przekrój kolca – 1,2 x /ubytek/ cm (ok. 3,1 cm od wierzchołka); dł. tulei – 3,2 cm; najmniejsza średn. tulei – 0,7 cm; największa średn. tulei – 1,3 cm; waga – 17,5 g. Piąty grot (ryc. 2:e) ma kolce lancetowate w rzucie bocznym i romboidalny w przekroju. Zachował się źle – czubek uszkodzony, brak tulei, wyjąwszy nieduży fragment przy kolcu, ubytki powierzchniowe. Jego wymiary to: dł. – 7,0 cm; dł. kolca – 5,1 cm; największy przekrój kolca –

1,4 x 0,9 cm (ok. 3,0 cm od wierzchołka); najmniejsza średn. tulei – 0,6 cm; waga – 18,7 g. Ostatnim ze zbioru jest grot bełtu (ryc. 2:f) z kolcem niesymetrycznym, lancetowato-romboidalnym w rzucie bocznym, w przekroju poprzecznym zaś romboidalnym. Stan zachowania średni – ubytki powierzchniowe, kolec zachowany dobrze, natomiast z tulei tylko jedna strona i fragment przy kolcu (łącznie ok. połowy). Ma wymiary: dł. – 7,9 cm; dł. kolca – 4,1 cm; największy przekrój kolca – 1,2 x 1,0 cm (ok. 2,3 cm od wierzchołka); dł. tulei – 3,8 cm; najmniejsza średn. tulei – 0,7 cm; największa średn. tulei – 1,2 cm; waga – 16,3 g.

Analiza pod względem typów i chronologii przedmiotów z Zamczyska w Starym Żmigrodzie zgadza się z dotyczącymi tego stanowiska danymi historycznymi. Ostrogi pochodzą z pierwszych dziesięcioleci funkcjonowania zamku, natomiast grotów bełtów nie sposób datować równie dokładnie, łączyć je więc trzeba z całym okresem istnienia żmigrodzkiego kasztelu – mogły także należeć do węgierskich (?) napastników, którzy być może doprowadzili do jego upadku.

*mgr Radosław Liwoch*  
Muzeum Archeologiczne w Krakowie

## Bibliografia

- Hilczerówna Z.  
1956 *Ostrogi polskie z X-XIII w.*, Poznań.
- Kołodziejcki S.  
1985 *Les éperons à molette du territoire de la Petite Pologne au Moyen Âge*, [w:] *Mémoires archéologiques*, red. A. Kokowski, Lublin, s. 161-179.  
2003 *Stary Żmigród, woj. podkarpackie*, [w:] Kajzer L., Kołodziejcki S., Salm J., *Leksykon zamków w Polsce*, Warszawa, s. 468.
- Nadolski A.  
1954 *Studia nad uzbrojeniem polskim w X, XI i XII wieku*, Łódź.
- Żaki A.  
1963 *Mrukowa i Żmigród Stary – dwa górskie fortalicja w Beskidzie Niskim*, *Acta Archaeologica Carpathica* 5/1-2, s. 77-84.

*Radosław Liwoch*

## MILITARY ARTEFACTS FROM STARY ŻMIGRÓD

### Summary

During the excavations of the Late Medieval stronghold (from the end of the 13<sup>th</sup> – the 2<sup>nd</sup> half of the 15<sup>th</sup> c.) on Zamczysko hill in Stary Żmigród (Jasło distr.), conducted in 1939 and 1952-1954, three spurs and six bolt heads were discovered. All spurs belong to D type according to S. Kołodziejcki, which are dated to the end of the 13<sup>th</sup> – beginning of the 2<sup>nd</sup> half of the 14<sup>th</sup> c. Bolt heads belong to type I according to

A. Nadolski, which has broad chronology. It can be assumed that spurs come from the first decades of existence of the castle, while the bolt heads need to be connected with the whole period of its existence. Artefacts are now kept in the Archaeological Museum in Krakow under Inv. No. MAK/7769.

Translated by Arkadiusz Michalak