

*Marcin Engel*WCZESNOŚREDNIOWIECZNY TRZEWIK POCHWY MIECZA
Z MIEJSCOWOŚCI STULICHY, POW. WĘGORZEWSKI

Abstract:

M. Engel 2015, Early Medieval Sword Scabbard Chape from Stulichy, Węgorzewo district, AMM XI: 173-180

The article presents fragment of bronze sword scabbard chape found in the early medieval settlement in Stulichy, Węgorzewo distr. Artefact belongs to the group of openwork fittings with bird's motif, referring to Borre style. It was made in the 10th c., probably in an environment of Scandinavian colonists inhabited the South-Eastern coast of the Baltic Sea.

Key words: early medieval, sword scabbard chape, armament, Scandinavian colonisation, bird's motif, Borre style

Podczas badań wykopaliskowych prowadzonych w 2010 r. na wielokulturowej osadzie (stan. II) w Stulichach, pow. węgorzewski, woj. warmińsko-mazurskie (ryc. 1) odkryto trzewik pochwy miecza. Zabytek znaleziony został w obrębie wykopu 1, w warstwie żółto-brązowego piasku, oznaczonej jako warstwa kulturowa 1A¹. Obok okucia z warstwy tej pozyskano liczne fragmenty obtaczanych i ręcznie lepionych naczyń glinianych (Łapo, Janowski 2011, 217-218).

Wczesnośredniowieczne dolne okucia pochew mieczy, tzw. trzewiki, należały jeszcze niedawno do niezwykle rzadkich znalezisk z terenu Pojezierza Mazurskiego². Oprócz omawianego zabytku znane są jeszcze dwa publikowane egzemplarze: trzewik z Morąga, pow. *loco* oraz trzewik z Długoszy, pow. Ełk (Paulsen 1953, 107, 123, Abb. 139, 142, 178; von Mühlen 1975, 145, Abb. 52:3, 53:3).

Analizowany trzewik zachował się fragmentarycznie i jest częściowo nadtopiony w wyniku działania wysokiej temperatury (ryc. 2). Dysponujemy jednym dużym, obustronnym fragmentem ramy i ażuru oraz małym, odłamanym fragmentem ażuru okucia. Przedmiot wykonany został z brązu,

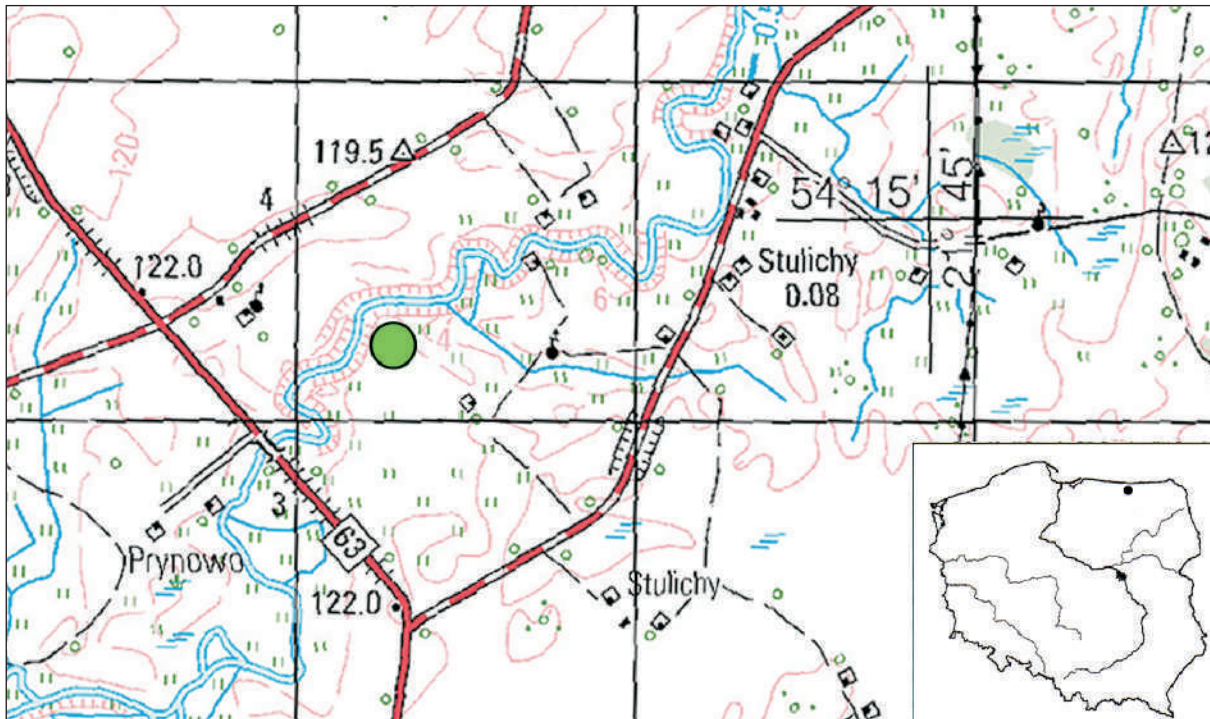
w technice odlewania³. Zachowany fragment ma 31 mm wysokości i 23 mm szerokości. Trzewik składa się z obustronnej, dość szerokiej ramy oraz delikatnego ażuru wewnętrznego. Rama fragmentu zdobiona jest podwójną linią rytą, natomiast w centralnej części okucia zachował się okrągły otwór połączony trójkątnym elementem z odkształconym analogicznym, równoległym otworem. Trójkątny element łączy się od dołu z niewielkim, uszkodzonym, elipsowatym motywem z trzema małymi otworkami w środku. Całość ażurowego ornamentu zaznaczona jest liniami rytymi.

Zabytek ze Stulich należy do wydzielonej przez P. Paulsena „grupy skandynawskiej” trzewików z germańskim motywem ptaka („Ortbänder mit germanischen Vogelmotiv”). Według tego badacza charakteryzują się one silnie stylizowanym, ażurowym przedstawieniem zoomorficznym, nawiązującym do skandynawskiego stylu Borre (Paulsen 1953, 17-20). V. Kazakevičius (1992, 93-97; 1998, 292-293), który rozwinął i zmodernizował klasyfikację P. Paulsena dla południowo-wschodnich wybrzeży Bałtyku, zaliczył analogiczne egzemplarze do wariantu 2., podtypu b,

¹ W opublikowanym wstępnym sprawozdaniu z badań zabytek został nieprawidłowo określony jako okucie pochwy noża (Łapo, Janowski 2011, 218).

² Obecnie dzięki współpracy Działu Archeologii Muzeum Warmii i Mazur w Olsztynie z klubami zrzeszającymi poszukiwaczy – detektorystów sytuacja zmieniła się diametralnie. W zbiorach tego muzeum znajduje się już kilkadziesiąt tego typu zabytków.

³ Zabytek nie posiada analizy metalograficznej. Opinię na temat surowca i techniki wykonania zawdzięczam uprzejmości W. Wekera i T. Mayera z Działu Konserwacji Muzealiów Państwowego Muzeum Archeologicznego w Warszawie.



Ryc. 1. Stulichy, pow. węgorzewski. Lokalizacja stan. II.

Fig. 1. Stulichy, Węgorzewo distr. Location of site II.

typu I trzewików pochew mieczy. Typologię tę przyjął A. Janowski analizujący trzewiki z terenu Polski oraz, w osobnych pracach, z obszaru Pomorza, Warmii i Mazur (Janowski 2006; 2007; 2012; Janowski, Fudzińska 2006). Z kolei P. Sikora, który zebrał i podzielił typologicznie trzewiki z terenów północnej Słowiańszczyzny, wyróżnił drugą grupę okuć, charakteryzującą się motywami zdobniczymi nawiązującymi do stylu Borre. Według klasyfikacji tego badacza zabytek ze Stulich zaliczałby się do odmiany 2., podgrupy b, grupy II trzewików pochew mieczy (Sikora 2001, 109-111; 2003, 18-19). Dla potrzeb niniejszego artykułu przyjęta zostanie typologia V. Kazakevičiusa, który najpełniej scharakteryzował analogiczne zabytki.

Trzewiki typu Ib2 to ażurowe okucia zdobione silnie zgeometryzowaną, widzianą z góry sylwetką ptaka. Składa się ona z głowy w kształcie trójlistnego motywu tzw. „trykwetry”, krótkiej, półokrągłej szyi, tułowia z rozłożonymi na boki skrzydłami, wyobrażonymi za pomocą dwóch okręgów, stawów biodrowych w kształcie poziomej ósemki, od których odchodzą roz-

stawione na boki łapy oraz rozsuniętego wachlarzowato ogona, z zaznaczonymi pięciami ułożonymi symetrycznie piórami. Wszystkie te elementy sylwetki ptaka wyeksponowane są za pomocą podwójnej linii rytej. Rama okucia w górnej części zdobiona jest pasmami rytego ornamentu jodełkowego, od strony wewnętrznej podkreślonego pojedynczą linią rytą. W dolnej części ramy podkreślająca linia jest podwójna. Górna część trzewika zwieńczona jest schematycznym przedstawieniem główki zwierzęcej, natomiast dolna zakończona jest słabo wyodrębnionym guzkiem⁴ (por. Kazakevičius 1998, 292; Sikora 2001, 122; Janowski 2006, 26-27).

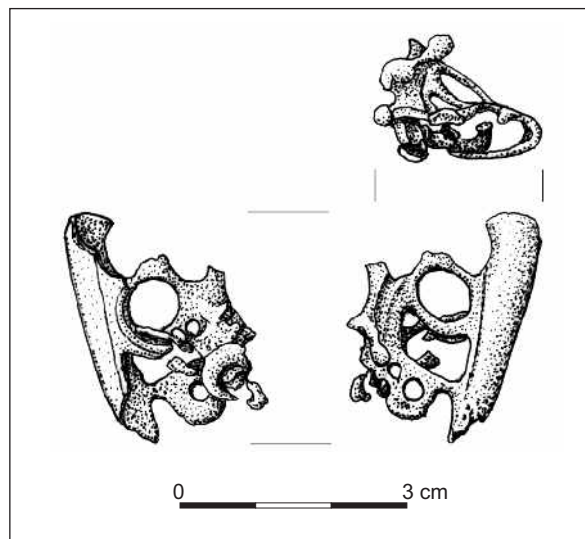
Okucia charakteryzowanego typu nie stanowią licznej grupy znalezisk, a obszar ich występowania ogranicza się do południowego i południowo-wschodniego wybrzeża Morza Bałtyckiego (ryc. 3). Obok trzewika ze Stulich (ryc. 2; 3:1) z terenów wczesnośredniowiecznych plemion pruskich znane są jeszcze egzemplarze z Podzamcza, pow. Kwidzyn (ryc. 3:2), z Löbertshoff, Kr. Labiau (obecnie obw. Kaliningradski, Rosja)⁵ (ryc. 3:3; 4:1) oraz z okolic Jerzwałdu, pow. iławski, gdzie znalezi-

⁴ Nie dotyczy wszystkich egzemplarzy (Janowski 2006, 26-27).

⁵ Trzewik pochwy miecza z grobu nr 175 w Linkuhnen, Kr. Tilsit (obecnie Rzevkoe, obw. kaliningradzki) zakwalifikowany przez V. Kazakevičiusa i A. Janowskiego do wariantu 2. typu Ib należy na podstawie zachowanego w kartotece Paulseny rysunku zaliczyć do wariantu 1. (Kartoteka P. Paulseny).

no jeden cały trzewik oraz dwa fragmenty takich okuć (ryc. 3:4)⁶. Z Pomorza Gdańskiego pochodzi jeden zabytek z Gdyni-Oksywia (ryc. 3:5; 4:2), jedno okucie znaleziono także w miejscowości Tur, pow. nakielski (ryc. 3:6). Natomiast na terenie Litwy znaleziono pięć trzewików typu Ib2: dwa zabytki w Žasinas, Šilalė raj. (ryc. 3:7,8; ryc. 4:3), dwa w Bikavėnai, Šilutė raj. (ryc. 3:9,10; 4:4) oraz jeden w Šulaičiai, Kėdainiai raj. (ryc. 3:11; ryc. 4:5) (Kazakevičius 1998, 292-293; Janowski 2006, 27; 2012, 9; Janowski, Fudzińska 2006, 400, 402; Siwiak, w druku). Na tym tle do wyjątkowych znalezisk należy zaliczyć okucie z miejscowości Zavet w Bułgarii, na zachodnim wybrzeżu Morza Czarnego (ryc. 3:12, 4:6) (Йотов 2004, 47).

Geneza trzewików typu Ib2 jest przedmiotem dyskusji w literaturze przedmiotu. P. Paulsen uważał, że powstały one jako zmieniona forma skandynawskich okuć z motywem ptaka w stylu Borre, często spotykanych w Szwecji, a znanych także w Norwegii, Danii, północnych Niemczech (Haithabu) i na Islandii. Choć badacz ten nie wskazał jednoznacznie miejsca produkcji trzewików typu Ib2, to zauważył, że ich znaleziska nie występują w Skandynawii i przeważają na terenie byłych Prus Wschodnich (Paulsen 1953, 17-20). Z poglądem P. Paulsena zgodził się V. Kazakevičius, który również widział inspirację trzewikami w stylu Borre (u niego typ Ib1). Przypuszczał jednak, że okucia typu Ib2 mogły być produkowane na terenach plemion pruskich przez miejscowych rzemieślników (Kazakevičius 1992, 96-97; 1998, 293). Tę ostatnią sugestię potwierdził A. Janowski. Badacz ten co prawda zwrócił uwagę na brak znalezisk form odlewniczych i półwytworów trzewików pochew mieczy na ziemiach pruskich, ale jednocześnie zauważył, że teren występowania zabytków typu Ib2 ogranicza się w zasadzie do wschodnich i południowych wybrzeży Bałtyku. Na tym terenie penetracja skandynawska była intensywna, istniały ośrodki takie jak osada w Wiskiauten, gdzie nie tylko handlowano przedmiotami o proveniencji północnej, ale także wyrabiano rzeczy w tej stylistyce. A. Janowski przypuszcza, że opisywane trzewiki były naśladownictwem wywodzących się wprost ze Skandynawii okuć typu Ib1, które powstały przez zapożyczenie formy i techniki wytwarzania (Janowski 2006, 28-29; 2007, 161; Janowski, Fudzińska 2006, 404).



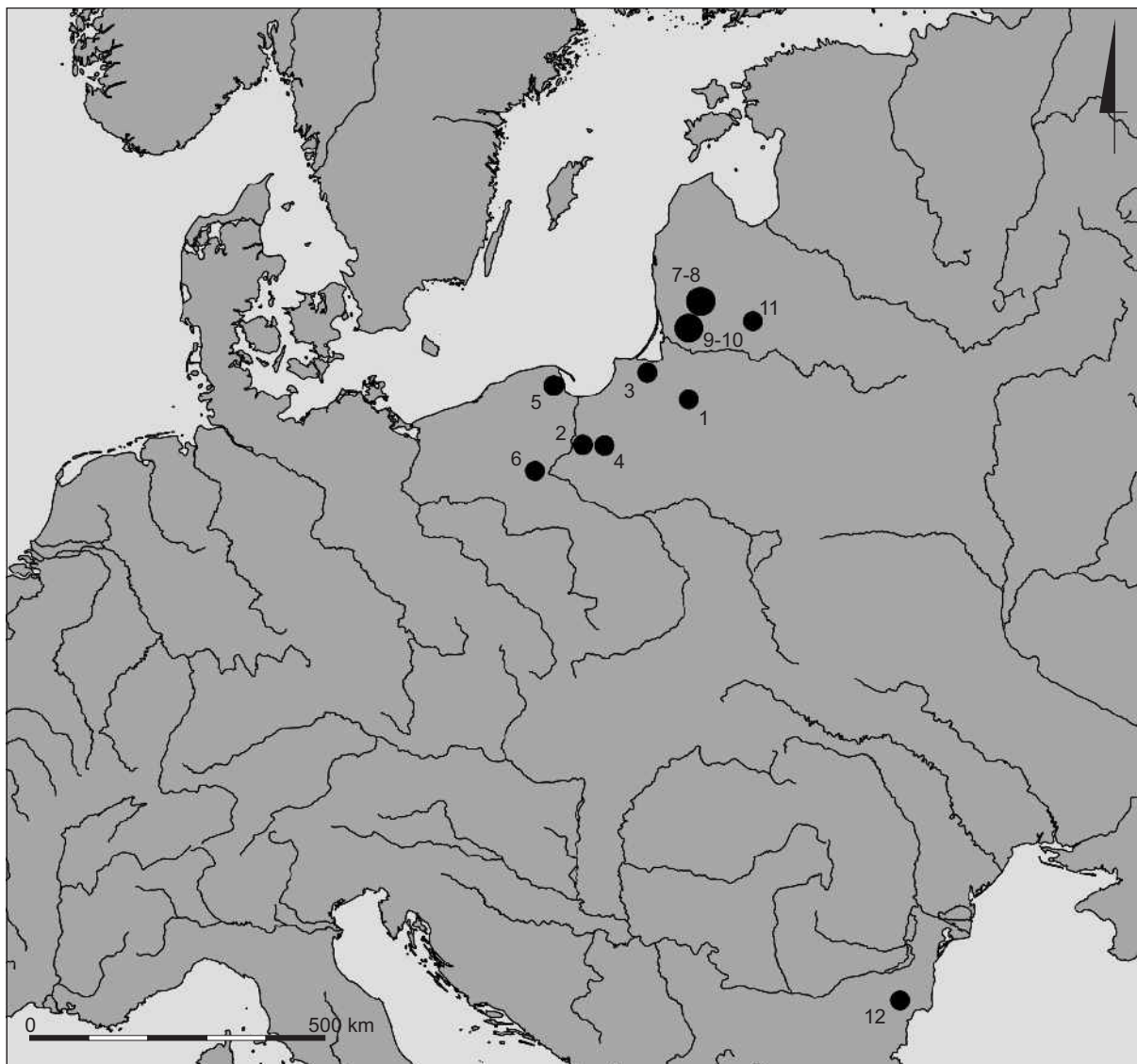
Ryc. 2. Stulichy, stan. II, pow. węgorzewski. Trzewik pochwy miecza. Rys. B. Karch.

Fig. 2. Stulichy, site II, Węgorzewo distr. Sword's scabbard chape. Drawing by B. Karch.

Wydaje się bardzo prawdopodobne, że trzewiki typu Ib2 powstały poza Skandynawią, na południowo-wschodnim wybrzeżu Bałtyku w warsztatach lokalnych rzemieślników. Jednak na podstawie rozrzutu znalezisk nie da się jednoznacznie wskazać obszaru plemion pruskich jako miejsca ich produkcji (sześć zabytków). Podobna liczba egzemplarzy tych okuć pochodzi bowiem z terenu Litwy (pięć zabytków), gdzie wpływy skandynawskie były równie silne co w Prusach. Być może ośrodek ich produkcji znajdował się nad środkowym biegiem rzeki Jūry, dopływu Niemna, w zachodniej Litwie. Trzy spośród czterech znalezionych na cmentarzyskach w Bikavėnai i Žasinas trzewików odkryto w zespołach grobowych. Dodatkowo w jednym z grobów w Žasinas zdeponowano trzewik typu Ib1 będący pierwowzorem opisywanych tu okuć (Kazakevičius 1998, 292-294). Jednak na obecnym etapie badań można jedynie ogólnie stwierdzić, że opisywane trzewiki, w tym zabytek ze Stulichy, zostały wyprodukowane przez normańskich kolonistów zasiedlających tereny bałtyjskie lub też przez bałtyjskich rzemieślników pozostających pod silnym wpływem metalurgicznego warsztatu skandynawskiego. Z tego środowiska mógł wywodzić się właściciel okucia znalezionego nad Morzem Czarnym⁷.

⁶ Informację o znalezisku zawdzięczam uprzejmości członków Towarzystwa Ziemi Suskiej, którzy prowadzili poszukiwania w okolicach Jerzwałdu oraz pracownikom Muzeum Warmii i Mazur w Olsztynie. Zabytki znajdują się w zbiorach działu archeologii Muzeum Warmii i Mazur w Olsztynie.

⁷ Trzewik z Zavet zaliczany jest do grupy znalezisk łączonych z militarną aktywnością wikingów na terenie Bułgarii (Yotov 2007, 325-326).



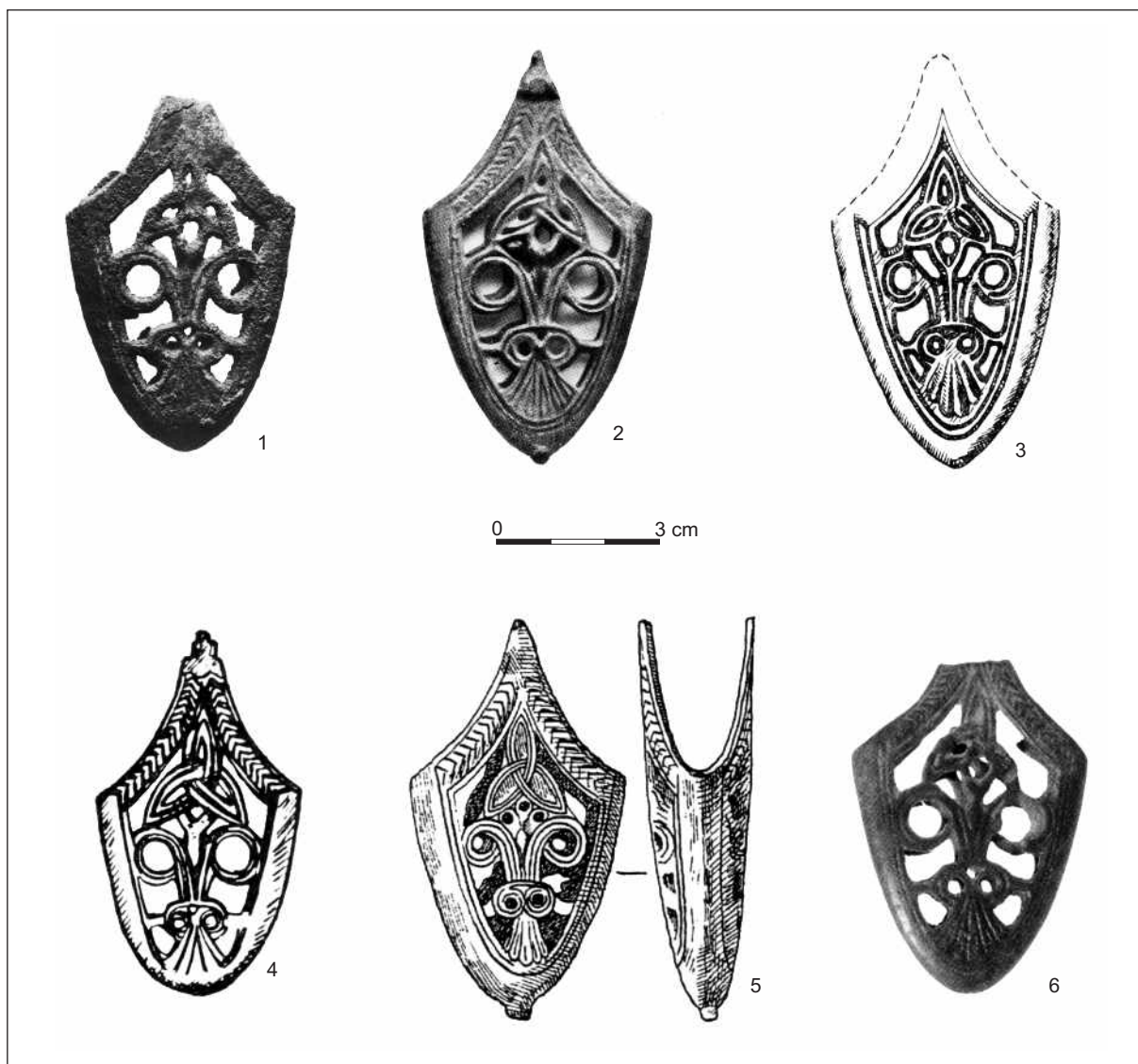
Ryc. 3. Rozmieszczenie znalezisk trzewików typu Ib2 wg V. Kazakevičiusa na terenie Europy: 1 – Stulichy; 2 – Podzamcze; 3 – Löbertshoff; 4 – Jerzwałd; 5 – Gdynia-Oksywie; 6 – Tur; 7-8 – Žašinas; 9-10 – Bikavėnai; 11 – Šulaičiai; 12 – Zavet. Oprac. C. Sobczak i M. Engel.

Fig. 3. Dispersion of sword scabbard chapes of V. Kazakevičius' Ib2 type in Europe: 1 – Stulichy; 2 – Podzamcze; 3 – Löbertshoff; 4 – Jerzwałd; 5 – Gdynia-Oksywie; 6 – Tur; 7-8 – Žašinas; 9-10 – Bikavėnai; 11 – Šulaičiai; 12 – Zavet. Elaborated by C. Sobczak and M. Engel.

Jak już wyżej wspomniano, trzewik ze Stulich zdobiony jest motywem zoomorficznym nawiązującym do stylu Borre. Jednym z charakterystycznych elementów tego stylu jest motyw zoomorficzny przedstawiający zwierzę o mniej więcej normalnych proporcjach, spiralnych biodrach i łapach opartych o krawędź pola, na którym je ujęto (Wilson, Klindt-Jensen 1966, 88; Foote, Wilson 1975, 284). Sylwetka ptaka wyobrażona na trzewikach wariantu 1. w okuciach typu Ib2 została uproszczona i nieco zmieniona. Obok spiralnych bioder spiralne są również skrzydła, natomiast głowa została przedstawiona w postaci „trykwetry”. Motyw trzech splecionych ze sobą trójkątów Skandynawowie przejęli

ze sztuki insularnej. Oprócz Gotlandii, gdzie występuje m.in. na kamieniach obrazkowych, „trykwetra” charakterystyczna jest dla tzw. pomorskiej szkoły ornamentyki skandynawsko-insularnej (Duczko 2000, 28; Stanisławski 2013, 190; 2014, 331-332). Obecność tego motywu na trzewikach wariantu 2. może być interesującym argumentem w dyskusji na temat miejsca ich produkcji.

Drapieżne ptaki odgrywały bardzo ważną rolę w wierzeniach, mitologii i sztuce ludów germańskich, w tym wczesnośredniowiecznych Skandynawów. Szczególnie ceniono orły, sokoły i kruki. Postać orła i kruka przyjmował Odyn, natomiast w sokoła zamieniały się boginie Frigg



Ryc. 4. Trzewiki typu Ib2 wg V. Kazakevičiusa: 1 – Löbertshoff (wg Kartoteki R. Grenza); 2 – Gdynia-Oksywie (wg *Łęga 1929, tabl. XLIX:297*); 3 – Žąsinas, grób 12 (wg *Vaitkunskienė 1983, ryc. 3:3*); 4 – Bikavėnai, grób 111 (wg *Kuncienė 1972, ryc. 27:2*); 5 – Šulaičiai (wg *Kazakevičius 1998, ryc. 8:4*); 6 – Zavet (wg *Yotov 2007, Fig. 5*).

Fig. 4. Sword scabbard chapes of Ib2 type according to V. Kazakevičius: 1 – Löbertshoff (after Archive of R. Grenz); 2 – Gdynia-Oksywie (after *Łęga 1929, PL. XLIX:297*); 3 – Žąsinas, grave 12 (after *Vaitkunskienė 1983, Fig. 3:3*); 4 – Bikavėnai, grave 111 (after *Kuncienė 1972, Fig. 27:2*); 5 – Šulaičiai (after *Kazakevičius 1998, Fig. 8:4*); 6 – Zavet (after *Yotov 2007, Fig. 5*).

i Freja oraz bóg Loki (Paulsen 1953, 146-147; Słupecki 2003, 102, 265, 273). P. Paulsen motyw ptaka na trzewikach pochew mieczy interpretował jako wyobrażenie sokoła. Ten skrzydlaty drapieżnik według niemieckiego badacza wyjątkowo często występował w sztuce, ornamentyce, a nawet heraldyce nordyckiej⁸ (Paulsen 1953, 156-166). Bardziej przekonująca jest jednak opinia A. Janowskiego, który w stylizowanych wi-

zerunkach ptaków obecnych na okuciach typu I widzi dwa kruki Odyna⁹ (Janowski, Fudzińska 2006, 403). Ptaki o imionach Huginn („myśl”) i Muninn („pamięć”) przynosiły temu bóstwu informacje ze świata. Kruki pełniły również bardzo ważną rolę w skandynawskiej ornitomancji. Wieściły przede wszystkim powodzenie na polu bitwy, a ich pojawienie się było niezawodnym znakiem zwycięstwa. Według źródeł wikingowie,

⁸ Jednym z przykładów jest pikujący w dół sokół, dynastyczny znak Rurykowiczów wyobrażany m.in. na zawieszkiach i monetach ruskich (Paulsen 1953, 166-174).

⁹ Trzewiki pochew mieczy są obustronne, a więc na okuciach typu I wyobrażona jest para ptaków.

o czym warto wspomnieć, walczyli często pod chorągwiami ze znakiem kruka (Słupecki 1998, 160-165; Janowski, Fudzińska 2006, 403).

Datowanie trzewika ze Stulich nie nastęcza większych trudności. Opisany tu okaz został znaleziony w warstwie kulturowej z XI-XII w. (Łapo, Janowski 2011, 218). Trzeba jednak zaznaczyć, że taką chronologię badacze stanowią oparli jedynie na analizie fragmentów naczyń glinianych. Litewskie egzemplarze okuć znalezione w zespołach grobowych pozwalają na precyzyjne wydatowanie typu Ib2. Na cmentarzysku w Bikavėnai w grobie nr 139 trzewik został znaleziony razem z mieczem typu X. W zespole odkryto również dwa groty włóczni, brązowy naszyjnik ze skręconych drutów z pętelkowatymi zakończeniami, zapinkę podkowiastą z rombówatymi zakończeniami, dwie bransolety brązowe: jedną z rozszerzonymi zakończeniami, drugą z zoomorficznymi zakończeniami, trzy spiralne pierścienie oraz nóż. V. Kazakevičius grób ten datował na X w.¹⁰ (Kazakevičius 1996, 116; 1998, 294, ryc. 10). W skład inwentarza grobu nr 12 na cmentarzysku w Žąsinas oprócz trzewika typu Ib2 wchodził ozdobny czepiec, brązowy naszyjnik ze skręconych drutów z pętelkowatymi zakończeniami, dwie zapinki podkowiaste z rombówatymi zakończeniami, bransoleta z zoomorficznymi zakończeniami, trzy bransolety taśmowe z rozszerzonymi końcami, spiralny pierścień, pas skórzany zdobiony srebrnymi aplikacjami i z ażurową klamrą, żelazna ostroga, nóż bojowy w pochewce z brązowymi okuciami, żelazne wędzidło i elementy ogłowia końskiego. Na

podstawie tych zabytków litewski badacz określił chronologię grobu na X w. (Kazakevičius 1998, 294). Należałoby więc uznać X stulecie jako czas, w którym produkowano i użytkowano trzewiki typu Ib2, w tym egzemplarz ze Stulich. Był to zatem schyłek funkcjonowania stylu Borre datowanego na okres od końca 1. połowy IX do 2. połowy X w. (Foote, Wilson 1975, 277).

Fragment trzewika pochwy miecza odkryty na stanowisku II w Stulichach jest bardzo interesującym znaleziskiem. Spośród 12 egzemplarzy okuć typu Ib2, aż dziewięć pochodzi z terenów zachodniobałtyjskich. Wydaje się prawdopodobne, że zostały one wykonane przez kolonistów skandynawskich, którzy w oparciu o wzorce z ojczyzny lub pod wpływem pomorskiej szkoły ornamentyki skandynawsko-insularnej wypracowali w X w. swój własny styl w produkcji i zdobnictwie dolnych okuć pochew mieczy. Nie można także wykluczyć, że trzewiki tego typu powstały w lokalnym, bałtyjskim warsztacie, pozostającym pod wpływem rzemiosła skandynawskiego. Bez wątplenia trzewik ze Stulich, jako przedmiot bezpośrednio związany z mieczem, należał do wojownika o znacznej pozycji społecznej (por. Paulsen 1953, 145). Mógł być też swoistym talizmanem chroniącym właściciela miecza podczas walki i zapewniającym mu powodzenie w jej trakcie (por. Janowski 2006, 42; 2012, 20; Janowski, Fudzińska 2006, 403).

Dr Marcin Engel
Państwowe Muzeum Archeologiczne
w Warszawie

Bibliografia

Archiwalia:

Kartoteka R. Grenza

Kartoteka Rudolfa Grenza w Archäologisches Landesmuseum Schloss Gottorf w Szlezwiku.

Kartoteka P. Paulsena

Kartoteka Petera Paulsena w Archäologisches Landesmuseum Schloss Gottorf w Szlezwiku.

Opracowania:

Duczko W.

2000 *Obecność skandynawska na Pomorzu i słowiańska w Skandynawii we wczesnym średniowieczu*, [w:] *Salsa Cholbergensis. Kołobrzeg we wczesnym średniowieczu*, red. L. Leciejewicz, M. Rębkowski, Kołobrzeg, s. 23-44.

Foote P. G., Wilson D. M.

1975 *Wikingowie*, Warszawa.

Janowski A.

2006 *Brązowe i srebrne trzewiki pochew mieczy z X-XIII w. z terenu Polski. Uwagi o proveniencji i datowaniu*, AMM II, s. 23-50.

¹⁰ W grobie nr 111 na tym cmentarzysku trzewik typu Ib2 znaleziono z fragmentem głowni miecza niewiadomego typu (Kazakevičius 1998, 294).

- 2007 *Wczesnośredniowieczne okucia pochew mieczy, tzw. trzewiki z terenu Pomorza, Warmii i Mazur*, [w:] *Wojskowość ludów Morza Bałtyckiego. Mare Integrans. Studia nad dziejami wybrzeży Morza Bałtyckiego*, red. M. Bogacki, M. Franz, Z. Pilarczyk, Toruń, s. 150-177.
- 2012 *Trzewiki pochew mieczy pochodzenia bałtyjskiego znalezione na współczesnych ziemiach polskich*, Pruthenia VII, s. 7-35.
- Janowski A., Fudzińska E.
- 2006 *Trzewik pochwy miecza z miejscowości Podzamcze koło Kwidzyna*, Pomorania Antiqua XXI, s. 395-409.
- Kazakevičius V.
- 1992 *Sword chapes from Lithuania*, [w:] *Die Kontakte zwischen Ostbaltikum und Skandinavien im frühen Mittelalter*, red. A. Loit, E. Mugurēvičs, A. Caune, Stockholm, s. 91-107.
- 1996 *IX-XIII a. baltų kalavijaj*, Vilnius.
- 1998 *Iš vėlyvojo geležies amžiaus baltų ginklų istorijos (kalavijų makštų galų apkalai)*, Lietuvos Archaologija 15, s. 287-332.
- Kuncienė O.
- 1972 *Prekybiniai ryšiai IX-XIII amžiais*, [w:] *Lietuvos gyventojų prekybiniai ryšiai I-XIII a.*, Vilnius, s. 149-254.
- Łapo J. M., Janowski J.
- 2011 *Kal, Wysiecza, Stulichy, woj. warmińsko-mazurskie. Badania w latach 2008-2010. „Dolina Węgorapy” – Działalność wspólnej ekspedycji Instytutu Archeologii Uniwersytetu Warszawskiego i Muzeum Kultury Ludowej w Węgorzewie*, Światowit VIII (XLIX), s. 215-219.
- Łęga W.
- 1929 *Kultura Pomorza we wczesnym średniowieczu na podstawie wykopalisk*, Roczniki Towarzystwa Naukowego w Toruniu 35, s. 155-446 + tabl. I-LXX.
- Mühlen von B.
- 1975 *Die Kultur der Wikinger in Ostpreußen*, Bonn.
- Paulsen P.
- 1953 *Schwertortbänder der Wikingerzeit*, Stuttgart.
- Sikora P.
- 2001 *Dolne okucia pochew mieczy (tzw. trzewiki) z terenu północnej Słowiańszczyzny we wczesnym średniowieczu – katalog źródeł*, Materiały i Sprawozdania Rzeszowskiego Ośrodka Archeologicznego 22, s. 107-132.
- 2003 *Frühmittelalterliche Ortbänder bei West- und Ostslawen. Versuch einer typologisch-chronologischen Einordnung*, Zeitschrift für Archäologie des Mittelalters 31, s. 11-38.
- Siwiak W.
- w druku *Wczesnośredniowieczny trzewik pochwy miecza z lasu Turska Dąbrowa nad Notecią koło Bydgoszczy*, Pomorania Antiqua XXIV.
- Słupecki L. P.
- 1998 *Wyrocznie i wróżby pogańskich Skandynawów*, Warszawa.
- 2003 *Mitologia skandynawska w epoce Wikingów*, Kraków.
- Stanisławski B.
- 2013 *Jómsswikingowie z Wolina-Jómsborga. Studium archeologiczne przenikania kultury skandynawskiej na ziemię polskie*, Wrocław.
- 2014 *Jómsswikinga saga w świetle źródeł archeologicznych*, [w:] *Wolin wczesnośredniowieczne*, cz. 2, red. B. Stanisławski, S. Filipowiak, Warszawa, s. 318-349.
- Yotov V.
- 2005 *The Vikings in the Balkans (Tenth to 11th Centuries). Strategic and Tactical Changes. New Archaeological Data on the Weaponry*, [w:] *Weapons, Weaponry and Man (In memoriam Vytautas Kazakevičius)*, red. A. Bliujienė, Archaeologia Baltica 8, Klaipėda, s. 321-327.
- Vaitkunskienė L.
- 1983 *Skandinaviški elementai žemaičių kultūroje X-XI a.*, Lietuvos istorijos metraštis 1982, s. 5-17.
- Wilson D. M., Klindt-Jensen O.
- 1966 *Viking Art*, London.
- Йотов В.
- 2004 *Въоръжението и снаряжението от българското средновековие (VII-XI век)*, Варна.

Marcin Engel

EARLY MEDIEVAL SWORD SCABBARD CHAPE FROM STULICHY, WĘGORZEWO DISTRICT

Summary

During the excavations conducted in 2010 on the multicultural settlement (site II) in Stulichy, Węgorzewo distr. (Fig. 1) a sword scabbard chape was discovered. The artefact was found within the trench 1, in the layer of yellow-brown sand, marked as humus 1A.

The artefact from Stulichy belongs to the Scandinavian group of chapes with the Germanic bird motif, distinguished by P. Paulsen. According to this scholar, they have strongly stylized, open-work, zoomorphic image, corresponding to the Scandinavian Borre style. V. Kazakevičius, who developed and modernized P. Paulsen's classification for the south-east coast of the Baltic Sea, had included analogous specimens to the variant 2, subtype b, type I of sword scabbard chapes.

Finds of the ferrules in question are not numerous and their area of appearance is limited to the south coast of the Baltic Sea (Fig. 3). In this context a chape found in Zavet in Bulgaria, on the west coast of the Black Sea (Fig. 3:12, 4:6), seems unique.

Dating of chape from Stulichy is not causing much problems. Above described specimen was found within the humus from the 11th-12th c. However it needs to be

underlined that this chronology was based on the pottery analysis. Lithuanian specimens, discovered in grave complexes allow precise dating of Ib2 type to the 10th c.

The sword scabbard chape fragment discovered in site II in Stulichy is a very peculiar find. At least 9, from 12 specimens of Ib2 type ferrules, come from West Baltic lands. It seems probable that they were made by Scandinavian colonists, who basing on the patterns from their homeland or influenced by Pomeranian school of Scandinavian-insular decoration, in the 10th c. elaborated their own style in production and ornamentation of sword scabbard fittings. We cannot also exclude that chapes of this type were made in the local, Baltic workshop, influenced by the Scandinavian craftsmanship.

Without any doubt the chape from Stulichy, as an object directly connected with a sword, had belonged to the high class warrior. The crows figures depicted on the ferrule, can indicate yet another its function. It could have been a talisman protecting sword owner and bringing him good charm during the fight.

Translated by Arkadiusz Michalak