

Późnośredniowieczny kord
z Siarzewa koło Ciechocinka

Late Medieval Falchion
from Siarzewo nearly Ciechocinek

Abstract: In article is presented late medieval falchion from Siarzewo nearly Ciechocinek (Aleksandrów distr.). Its characteristic element is ornamented guard to protect the user's hand against the blows of the enemy. Due to method of their attachment, similar elements rarely preserved at falchions. Discussed weapon should be classified as typical falchion, occurred in 15th c. Poland.

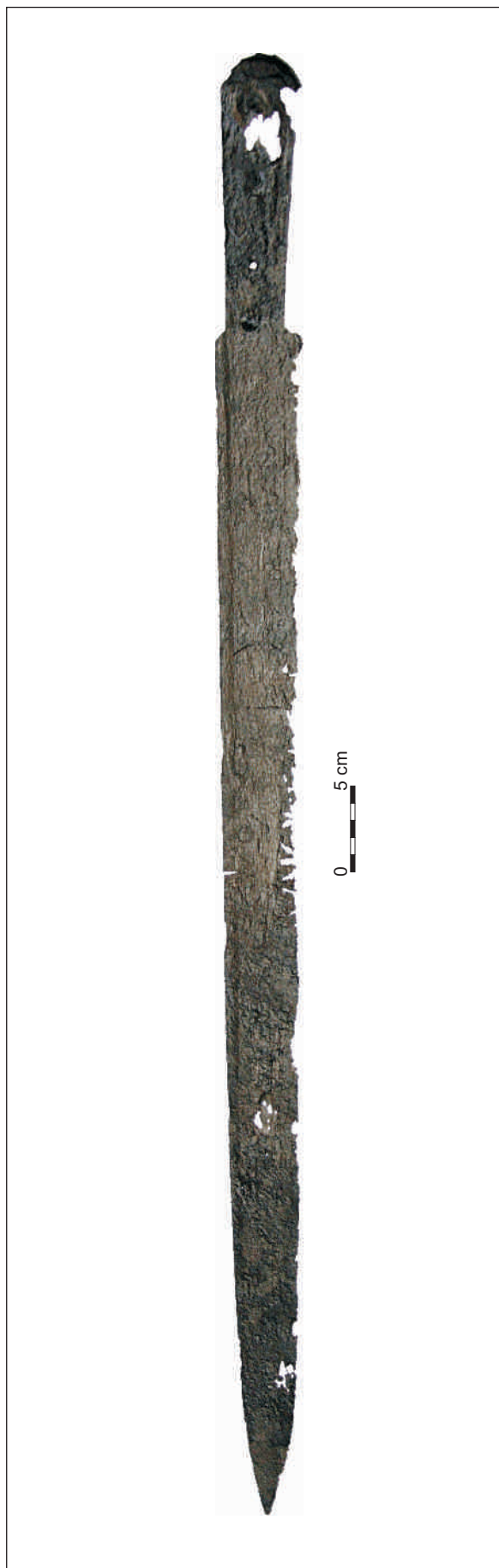
Wiosną 2005 r. w miejscowości Siarzewo (pow. aleksandrowski), położonej na południowy wschód od Ciechocinka, na brzegu Wisły, przypadkowo odkryto późnośredniowieczny kord. W chwili odkrycia zabytek był do połowy swej długości wbity w piasek. Stan jego zachowania był dobry, chociaż stwierdzono ubytki w środkowej części głowni oraz liczne gniazda korozji¹.

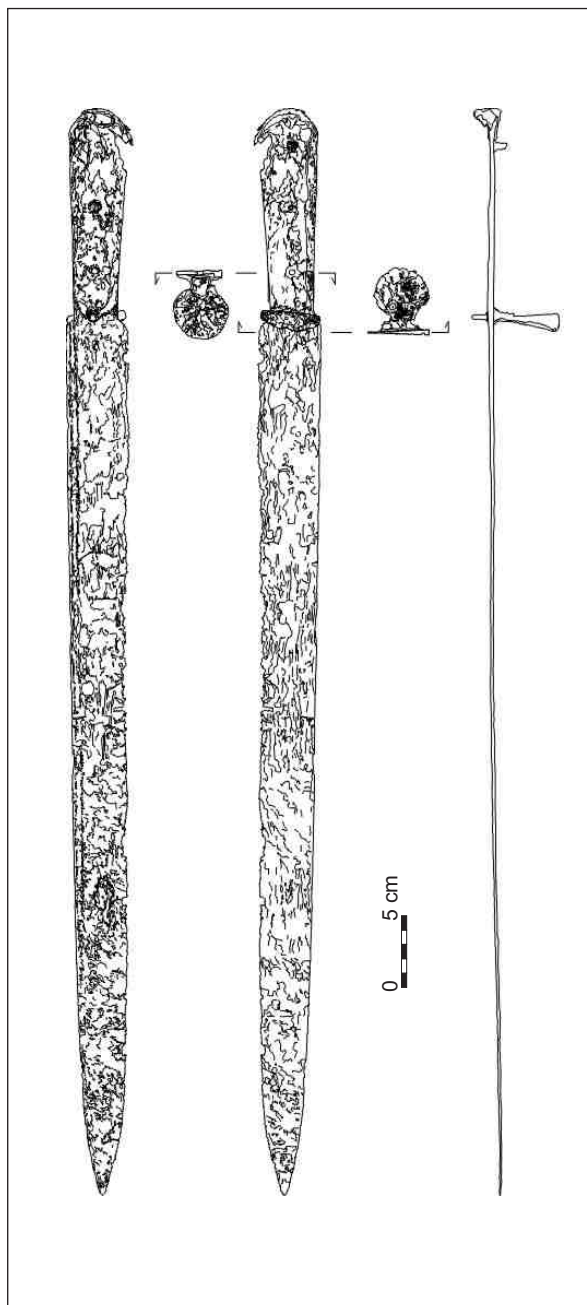
Długość całkowita kordu wynosi 790 mm, z czego na głownię przypada 640 mm, zaś na rękojeść 150 mm (ryc. 1-3). Maksymalna szerokość lekko zwężającej się ku sztychowi głowni wynosi 46 mm. Rękojeść najwęższa jest przy jelcu – gdzie mierzy 32 mm – i rozszerza się w kierunku głowicy w formie kapturka, gdzie osiąga jej szerokość, tj. 45 mm. Maksymalna grubość głowni jest równa grubości trzpienia i wynosi 4 mm. Grubość kapturka, czyli szerokość taśmy blaszanej, z której został wykonany, to 20 mm. Po lewej stronie głowni znajduje się czytelne zbrocze, sięgające do samego sztychu głowni. Tak zachowana broń waży 450 gramów. Kord zachował się wraz z kolistą tarczką ochronną o szerokości 40 mm i wysokości 38 mm. Zaopatrzono ją w nóżkę, długą na 4 mm, którą umieszczono w otworze na linii przejścia trzpienia w głownię i zaklepano. Tarczka ta ma dwa otworki w okolicach nasady i nosi wyraźne ślady rozchodzących się promieniście żłobków. Jak się obecnie powszechnie przyjmuje, tarczki tego rodzaju, nie tylko koliste, stanowiły ochronę kostek ręki przed ciosami przeciwnika ześlizgującymi się po głowni (Marek 2008, 50).

Ryc. 1. Kord z Siarzewa, pow. aleksandrowski. Fot. W. Wasiak.

Fig. 1. Falchion from Siarzewo, Aleksandrów Kujawski distr. Photo by W. Wasiak.

¹ Odkrycia dokonał p. Rafał Smoliński. Zabytek jest depozytem Wojewódzkiego Urzędu Ochrony Zabytków w Toruniu (Delegatura we Włocławku) w zbiorach Działu Historycznego Muzeum Ziemi Dobrzyńskiej i Kujawskiej we Włocławku (dep. -1115). W 2010 r. kord poddany został zabiegom konserwacyjnym przez mgr. Mariusza Rychtera z Pracowni Konserwacji Zabytków Metalowych Instytutu Archeologii Uniwersytetu Łódzkiego.





Ryc. 2. Kord z Siarzewa, pow. aleksandrowski. Ryc. W. Wasiak.

Fig. 2. Falchion from Siarzewo, Aleksandrów Kujawski distr. Drawing by W. Wasiak.

Trzpień rękojeści z jednej strony jest wklęsły, a z drugiej płaski (ryc. 3). Taki sposób jego uformowania ułatwiał przebijanie otworów na nity (Marek 2008, 47; Ławrynowicz, Rychter 2012, 257). W omawianym egzemplarzu znajdują się cztery takie otwory. Służyły one do mocowania okładzin rękojeści. Do dziś zachował się nit położony najbliżej głowicy po prawej stronie broni oraz fragment nitu w środkowym otworze. Długi nit tarczki mocować mógł pierwotnie także kołnierz jelca, którego pozostałością może być fragment skorodowanego żelaza zachowany przy tarcz-



Ryc. 3. Rękojeść kordu. Fot. W. Wasiak.

Fig. 3. Falchion's handle. Photo by W. Wasiak.

ce. Długość nóżki tarczki, czyli 4 mm, odpowiadałaby zatem grubości kołnierza jelca (o nieokreślonej formie) z prawej strony broni.

Kord z Siarzewa można włączyć, na podstawie analizy kształtu głowni oraz zachowanej kapturkowej głowicy, w obręb 2. rodzaju głowni wyróżnionego przez M. Głoska oraz do typu II wg klasyfikacji zaproponowanej przez L. Marka. Charakteryzuje się on szerokimi głownicami o równoległym przebiegu krawędzi i słabiej zaznaczonym sztychem, niż to ma miejsce w przypadku kordów o głowni nożowatej (Głosek 1990, 121; Marek 2008, 49, 56).

Na podstawie analizy kształtu samej głowni trudno bliżej sprecyzować datowanie kordu z Siarzewa. Kordy typu II z głowicami kapturkowymi na obszarze Śląska są datowane szeroko na XV i początek XVI w. (Marek 2008, 56). Elementem, który mógłby zostać wykorzystany do próby zawężenia chronologii jest opisana tarczka boczna z otworami. Jest ona dość często spotykana w materiałach z Polski, jak np. Bardo na Śląsku (ibidem, 50, ryc. 47:f-g), Nowy Korczyn, pow. buski (Kajzer, Rychter 1997, 159, ryc. 6) i Jarocin w Wielkopolsce (Grygiel 1994, 10, 27, ryc. 14:1). Tarczki ochronne kordów często występują na terenie Republiki Czeskiej, jak np. Šošтын, okr. Nový Jičín (Michna 1997, 262, 265, obr. 6:3-5, 7, 7:2-4, 6), Sezimovo Ústí (Krajíc 2003a, 175-176; 2003b, tab. 139:2001, 2071, 3019, 5807) oraz Vartnov, okr. Opava (Kouřil, Prix, Wihoda 2000, 367, obr. 264:4). Niestety, element ten spotyka się w szerokim okresie od schyłku XIV w. i przez całe XV stulecie.

Przedstawione analogie nie pozwalają naszym zdaniem na bliższe określenie czasu powstania kordu z Siarzewa niż XV w. Natomiast podkreślić należy, że odkrycie to wypełnia lukę w znaleziskach kordów z północnych i centralnych rejonów Polski.

Olgiard Ławrynowicz, Piotr Strzyż

Bibliografia

- Głosek M.
1990 *Broń biała długa*, [w:] *Uzbrojenie w Polsce średniowiecznej 1350-1450*, red. A. Nadolski, Łódź, s. 111-123.
- Grygiel R.
1994 *Zarembowie z Jarocina w świetle źródeł archeologicznych i historycznych*, Łódź.
- Kajzer L., Rychter M.
1997 *Zespół średniowiecznych militariów z Nowego Korczyna*, *Kwartalnik Historii Kultury Materialnej* 47/2, s. 145-170.
- Kouřil P., Prix D., Wihoda M.
2001 *Hrady Českeho Slezska*, Brno-Opava.
- Krajíc R.
2003a *Sezimovo Ústí – Archeologie středověkého poddanského města 3. Kovárna v Sezimově Ústí a analýza výrobků ze železa*, cz. I, Praha-Tabor-Sezimovo Ústí.
2003b *Sezimovo Ústí – Archeologie středověkého poddanského města 3. Kovárna v Sezimově Ústí a analýza výrobků ze železa*, cz. II, Praha-Tabor-Sezimovo Ústí.
- Ławrynowicz O., Rychter M.
2012 *Ile wart jest kord z Warty?*, *AMM* VIII, s. 253-271.
- Marek L.
2008 *Broń biała na Śląsku XIV-XVI wiek*, Wrocław.
- Michna P.
1997 *Tesař z Janoslavie na Šumpersku. Příspěvek k poznání jednoho druhu archeologických nálezů*, [w:] *Zpravěku do středověku. Sborník k 70. narozeninám Vladimíra Nekudy*, Brno, s. 259-268.