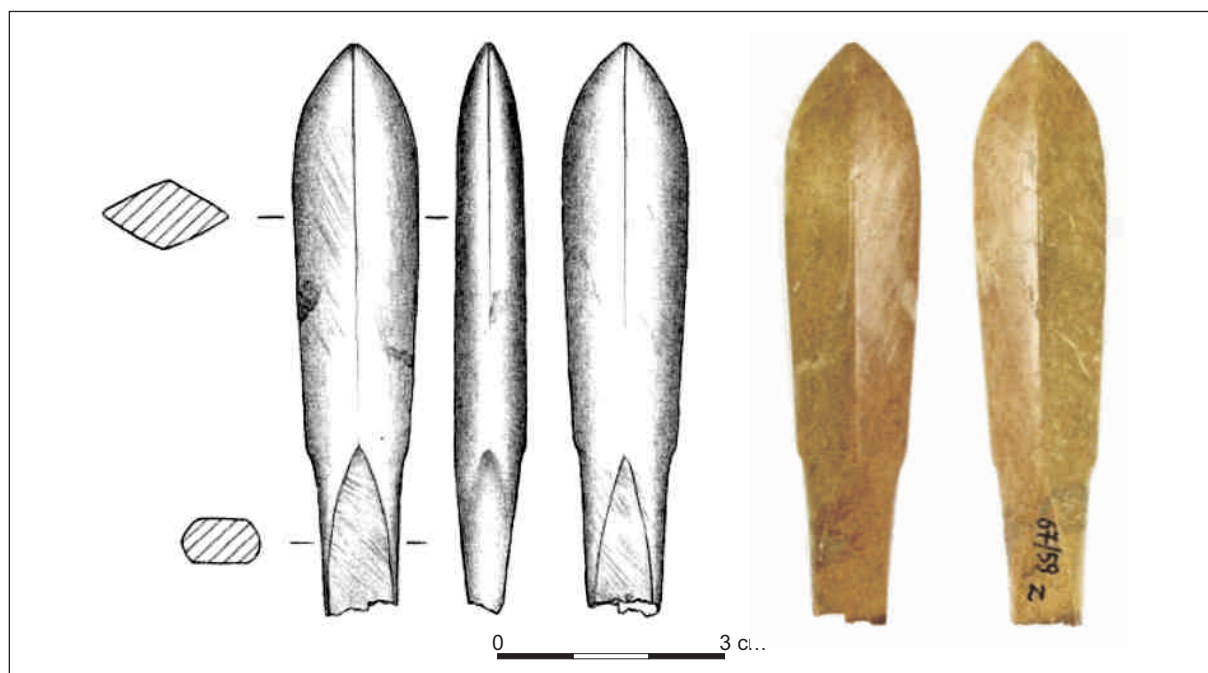


Wczesnośredniowieczny rogowy grot strzały  
ze Wzgórza Zamkowego w Sandomierzu

Early Medieval Horn Arrowhead  
from Castle Hill in Sandomierz

Abstract: During the excavations in 1959 on the Castle Hill in Sandomierz the horn arrowhead was found. Similar artefacts are connected with nomads and were in use from the 9<sup>th</sup> to the 14<sup>th</sup> c. It is believed that this kind of arrowheads arrived from Steppe to the Ruthenians. Specimen from Sandomierz could be dated to the 2<sup>nd</sup> half of the 13<sup>th</sup> c. and connected with Mongol/Ruthenian invasions.

W zbiorach Muzeum Okręgowego w Sandomierzu znajduje się zachowany prawie w całości rogowy grot strzały. Grot został odkryty w 1959 r. podczas badań archeologicznych prowadzonych przez J. Gąssowskiego na Wzgórzu Zamkowym w Sandomierzu (por. Gąssowski 1967, 184, 190-192; Gąssowska 1970, 211-213). Grot, podobnie jak pozostałe zabytki pochodzące z tych badań, nie został nigdy opublikowany. Jedynie w ogólnym omówieniu ich wyników J. Gąssowski wspomniał, że w warstwie niwelacyjnej odłożonej na stoku Wzgórza Zamkowego, związanej ze zniszczeniem grodu w czasie najazdu mongolskiego w 1260 r., *spotyka się groty strzał i belty kusz* (Gąssowski 1967, 191), chociaż E. Gąssowska,



Ryc. 1. Rogowy grot strzały z badań w 1959 r. na Wzgórzu Zamkowym w Sandomierzu. Fot. i rys. M. Bajka.

Fig. 1. Horn arrowhead from the excavation in 1959 on Castle Hill in Sandomierz. Photo and drawing by M. Bajka.

wymieniając różne przedmioty znalezione w trakcie badań w l. 1959-60, wspomina tylko *groty do kusz* (Gąssowska 1970, 213). W inwentarzu połowym<sup>1</sup> podano, że grot znaleziono w wykopie I, na arach 1-2, na głębokości 216 cm, w warstwie ziemi między rumoszem a polepą. Wykop I, o wymiarach 20 x 5 m, usytuowany był na zachodnim stoku Wzgórza Zamkowego i obejmował północne połowy arów oznaczonych jako 1 i 2 (Gąssowski 1967, ryc. 2; Gąssowska 1970, ryc. 2).

Grot, wykonany z rogu, z trzpieniem (ryc. 1). Liść w obrysie kształtu lancetowatego, o romboidalnym przekroju, z nieznacznym wcięciem na przejściu w trzpień. Trzpień nieco węższy od liścia, uszkodzony (ułamany), w przekroju poprzecznym zbliżony do prostokąta. Dł. całkowita – 76 mm, dł. liścia – 52 mm, maks. szer. liścia – 17 mm, maks. grub. liścia – 8 mm, zach. dł. trzpienia – 24 mm, szer. trzpienia – 9 mm, grub. trzpienia – 5 mm.

Grot reprezentuje najpowszechniejszą formę kościanych (rogowych) grotów strzał z dość szerokim, płaskim trzpieniem, znanych z Europy Wschodniej a także rozległych obszarów Azji Centralnej (por. Медведев 1966, 88, табл. 22:17-18, 25:27, 30:111; Świętosławski 1999, 130, ryc. XVIII: 1-7). Nie zostały one wydzielone w odrębny typ w klasyfikacji kościanych grotów strzał opracowanej przez A. F. Medvedeva. Groty takie, uważane za charakterystyczne dla koczowników, od których przejęte zostały przez Rusinów, są datowane w dość szerokich ramach czasowych, bo od IX do XIV w. Miały być używane zarówno w walce, jak też podczas polowań (Медведев 1966, 87-89).

W przeciwieństwie do Europy Wschodniej znaleziska tego typu zabytków na ziemiach polskich są dość rzadkie, a przynajmniej nie były do tej pory identyfikowane (por. Strzyż 2006). Zbliżony kształtem, lecz prawie dwukrotnie dłuższy kościany grot pochodzi z badań wykopaliskowych na Wzgórzu Zamkowym w Sandomierzu, prowadzonych w l. 1970-1973 przez

zespół S. Tabaczyńskiego (Gula, Rysiewska 1993, 278, ryc. 15)<sup>2</sup>. Tak jak w przypadku grotu odkrytego w 1959 r., ten również został znaleziony w wykopie usytuowanym na zachodnim stoku wzgórza, który przeciął pozostałości wału grodu<sup>3</sup>. Podobny kościany grot, o płaskim trzonku i romboidalnym, jednak krótszym liściu, znaleziony został w 1999 r. w Chełmie (Gołub, Dzieńkowski 2000, 123, ryc. 5:2)<sup>4</sup>. Co interesujące, poza wspomnianym grotem znalezionym w Chełmie podobnych grotów nie znamy ze stanowisk ze średniowiecznego pogranicza polsko-ruskiego, nawet dość dobrze rozpoznanych. Nieliczne egzemplarze z kości i rogu, jakie dotychczas tam odkryto, to groty z trzpieniem okrągłym w przekroju, a więc innego typu niż tu opisywany, pochodzące z grodziska w Czerminie (Kuśnierz 2005, 118, 122 i tabl. III:20) i tzw. Księżycowej Mogiły w Husynnem (Żurowski, Mikołajczyk 1955, 254 i ryc. 9), bądź okazy z tulejką, znane z Sąsiadki (Kotowicz 2013, 70-71) i wzgórza zamkowego w Sanoku (Kotowicz 2002, 33, tabl. II:13).

Opisywany grot strzały z Sandomierza (a także ten z badań w l. 1970-73) należy zapewne datować na 2. połowę XIII w. i łączyć z któryś z ówczesnych najazdów mongolskich (mongolsko-ruskich) na Ziemię Sandomierską (por. Florek 2007, tam dalsza literatura). W czasie najsłynniejszego z nich, mającego miejsce w lutym 1260 r., jak opisuje ruski kronikarz, być może nawet uczestnik wydarzeń, Sandomierz był przez cztery dni ostrzeliwany przez najeźdźców tak intensywnie, że obrońcy nie byli w stanie wychylić się zza osłony wałów (*Галицько-Волинський*, 107). Może jedynie dziwić, że badania archeologiczne dostarczyły tak nielicznych śladów tych działań zbrojnych. Natomiast biorąc pod uwagę kontekst, w jakim został znaleziony – warstwy pochodzące ze zniszczonego wału, datowane na ok. połowę XIII w. – należy raczej wykluczyć, aby był on używany w myślistwie.

Marek Florek

## Bibliografia

### Źródła:

*Галицько-Волинський*

1994 *Галицько-Волинський літопис*, wyd. Р. М. Федорів, Львів.

### Opracowania:

Florek M.

2007 *Najazdy mongolskie na Ziemię Sandomierską w średniowieczu w świetle źródeł pisanych, legend i wyników badań archeologicznych*, *Z Otchłani Wieków* 62, s. 34-46.

<sup>1</sup> Inwentarz połowy zabytków wydzielonych przechowywany jest w archiwum Działu Archeologicznego Muzeum Okręgowego w Sandomierzu.

<sup>2</sup> Rysunek grotu pozbawiony jest skali liniowej (na rycinie podano, że jest w skali 1:1), co się nie zgadza z wymiarami podanymi w katalogu. Publikujący zabytek uznali go za grot służący do połowu ryb (Gula, Rysiewska 1993, 278).

<sup>3</sup> Dokładnie na działce B ara 59, bezpośrednio sąsiadującego od północy z arem 1 (por. Gula, Tabaczyński 1993, ryc. 1).

<sup>4</sup> Grot, według autorów publikacji, o charakterze unikalnym, został uznany za matrycę do wykonywania form odlewniczych (Gołub, Dzieńkowski 2000, 124).

- Gołub S., Dzieńkowski T.  
2000 *Piąty sezon badań wykopaliskowych na wczesnośredniowiecznej osadzie w Chełmie na stanowisku 144*, Archeologia Polski Środkowowschodniej 5, s. 116-125.
- Gula M., Tabaczyński S.  
1993 *Analiza stratygraficzna i problemy datowania umocnień Wzgórza Zamkowego*, [w:] *Sandomierz. Badania 1969-1973*, t. 1, red. S. Tabaczyński, Warszawa, s. 170-197.
- Gula M., Rysiewska T.  
1993 *Zabytki wydzielone ze stanowiska Zamek II w Sandomierzu*, [w:] *Sandomierz. Badania 1969-1973*, t. 1, red. S. Tabaczyński, Warszawa, s. 262-279.
- Gąssowska E.  
1970 *Badania wykopaliskowe w Sandomierzu w latach 1958-1968*, Sprawozdania Archeologiczne 22, s. 209-229.
- Gąssowski J.  
1967 *Początki Sandomierza w świetle badań archeologicznych (do XIII wieku)*, [w:] *Studia Sandomierskie. Materiały do dziejów miasta Sandomierza i regionu sandomierskiego*, red. T. Wąsowicz, T. Pazdur, Łódź, s. 181-240.
- Kotowicz P. N.  
2002 *Militaria średniowieczne w zbiorach Muzeum Historycznego w Sanoku. Katalog zbiorów*, Sanok.  
2005 *System militarny Sanoka we wczesnym średniowieczu*, AMMI, s. 61-86.  
2013 *Broń i oprządzenie jeździeckie*, [w:] *Suciejsk. Gród pogranicza polsko-ruskiego w XI-XIII w. Studium interdyscyplinarne*, red. J. Kalaga, Warszawa, s. 62-75.
- Kuśnierz J.  
2005 *Militaria z Czermna nad Huczwą. Próba rekonstrukcji ataku Tatarów na gród (w 1240 r.) na podstawie dotychczasowych badań archeologicznych*, AMMI, s. 115-132.
- Strzyż P.  
2006 *Uzbrojenie we wczesnośredniowiecznej Małopolsce*, Łódź.
- Świętosławski W.  
1999 *Arms and armour of the nomads of the great steppe in the times of the Mongol expansion (12<sup>th</sup>-14<sup>th</sup> centuries)*, Łódź.
- Żurowski T., Mikołajczyk G.  
1955 *Sprawozdanie z badań kurhanu we wsi Husynne w pow. hrubieszowskim w 1954 r.*, Sprawozdania Archeologiczne 1, s. 251-256.
- Медведев А.Ф.  
1966 *Ручное метательное оружие. Лук и стрелы, самострел VIII-XIV в.*, [w:] *Археология СССР. Свод археологических источников*, E1-36, Москва.