

Okucie pochwy miecza z Przybyszyc

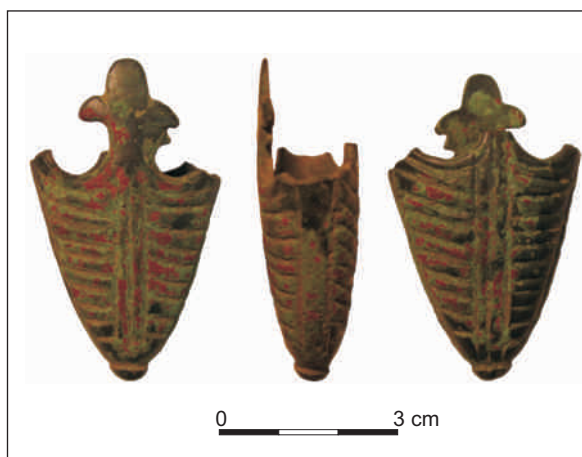
Sword Scabbard Chape from Przybyszyc

Abstract: The article discusses sword scabbard chape found in Przybyszyc (Łódź Voivodeship). Decorated with the geometric ornament artefact, which was made of bronze, could be dated to the 12th-13th c.

Wczesnośredniowieczne dolne okucia pochew mieczowych, potocznie zwane trzewikami, należą w Polsce do znalezisk relatywnie rzadkich. Zabytek będący przedmiotem opracowania odkryto, niestety, bez kontekstu kulturowego, w miejscowości Przybyszyc, położonej ok. 15 km na wschód od Rawy Mazowieckiej. Odkrycia dokonano w bezpośrednim sąsiedztwie ciekłu wodnego o nazwie Jeżówka. Trzewik ma formę U-kształtną, zaokrąglony dół i dodany guziczkiasty wypstę. Okaz ten jest masywny, o grubych ściankach (do 0,2 cm), odlany prawdopodobnie z brązu. Korpus zachował się w dobrym stanie, brak jednak jednego zwieńczenia środkowego i obu bocznych wypstęów. Zabytek ma wymiary: zach. wys. – 5,2 cm; szer. – 3,1 cm; grub. – 1,6 cm; średn. w świetle – 1,2 cm; obecna waga – 30 g. Powierzchnia zewnętrzna okucia jest pokryta prostym ornamentem geometrycznym. Są to rzędy linii poziomych przedzielone liniami pionowymi (ryc. 1).

Okucia pochew mieczowych takiego kształtu są klasyfikowane w ramach typu V, podtypu 2, odmiany a wg typologii P. Paulsena oraz typu Va wg V. Kazakevičiusa. Charakteryzują się one jednoczęściową, litą budową. W górnej części okuc tej grupy są obecne trzy wyraźne wypstęy – środkowy w formie krzyża lub palmety oraz długie wypstęy boczne ukształtowane zwykle prosto lub w postaci półpalmety. Zdobiono je najczęściej motywem geometrycznym lub roślinnym, w odróżnieniu od odmiany b, zdobionej krzyżem i umieszczonymi pod nim literami V lub Y (Paulsen 1953, 111-118; Kazakevičius 1998, 307-308).

Trzewiki w odmianie Va uznawane są przeważnie za wyrób rzemieślników pruskich, o czym mia-



Ryc. 1. Trzewik pochwy miecza z Przybyszyc, pow. Brzeziny. Fot. P. Strzyż.

Fig. 1. Sword scabbard chape from Przybyszyc, Brzeziny distr. Photo by P. Strzyż.

łyby świadczyć koncentracja znalezisk w północno-wschodniej części Polski oraz krajach nadbałtyckich (Litwa i Łotwa). Nie można jednak wykluczyć także ich pochodzenia z obszaru średniowiecznej Rusi, czego dowodzą znaleziska z okolic Kijowa i na zachód od niego (Paulsen 1953, 107-111; Kazakevičius 1998, 308; Janowski 2006, 38, ryc. 13). Niestety, wśród egzemplarzy tej grupy nie udało się natrafić na okazy o zdobieniu analogicznym do znaleziska z Przybyszyc. Kombinacje linii rytych odczytać można na znaleziskach z Padvarninkai na Litwie i Kaliningradu, Federacja Rosyjska, datowanych na XI-XII w. (Kazakevičius 1998, 317, 318, pav. 36:1,6).

Datowanie grupy Va jest szerokie – obejmuje okres XI-XIII w., a nawet, jak pokazują przykłady z Pułtusza, można je rozciągnąć na początek XIV w. (Polak 1988, 137, ryc. 2:5-6; Janowski 2006, 39, nr 15-16). Niestaranność wykonania opisywanego egzemplarza, przejawiająca się przede wszystkim w zniekształceniu centralnej palmety, pozwala przypuszcza-

że wykonano go jako naśladownictwo, być może w lokalnym warsztacie. Opierając się na podanych przykładach, znalezisko z Przybyszyc jesteśmy skłonni datować szeroko na XII-XIII w.

Po opracowaniu trzewik przekazano do Muzeum Archeologicznego i Etnograficznego w Łodzi.

Piotr Strzyż, Jacek Ziętek

Bibliografia

Janowski A.

2006 *Brązowe i srebrne trzewiki pochew mieczy z X-XIII w. z terenu Polski. Uwagi o proveniencji i datowaniu*, AMM II, s. 23-50.

Kazakevičius V.

1998 *Iš vėlyvojo geležies amžiaus Baltų ginklų istorijos (kalavijų makštų galų apkalai)*, Lietuvos Archeologija 15, s. 287-332.

Paulsen P.

1953 *Schwertortbänder der Wikingerzeit. Ein Beitrage zur Frühgeschichte Osteuropas*, Stuttgart.

Polak Z.

1988 *Badania archeologiczne na Wzgórzu Zamkowym w Pułtusku prowadzone w latach 1976-1985 przez PAK PP PKZ, Oddział w Warszawie*, [w:] *Badania archeologiczne Pracowani Konserwacji Zabytków. Studia i materiały*, Warszawa, s. 133-146.