

Wczesnośredniowieczny trzewik pochwy miecza
z okolic SanokaEarly Medieval Sword Scabbard Chape
from the surroundings of Sanok

Abstract: This short note is devoted to the sword scabbard chape found accidentally in surrounding of Sanok (Podkarpcie voiv.). It can be connected with type IIIb according to the V. Kazakevičius classification and dated to the 11th c.

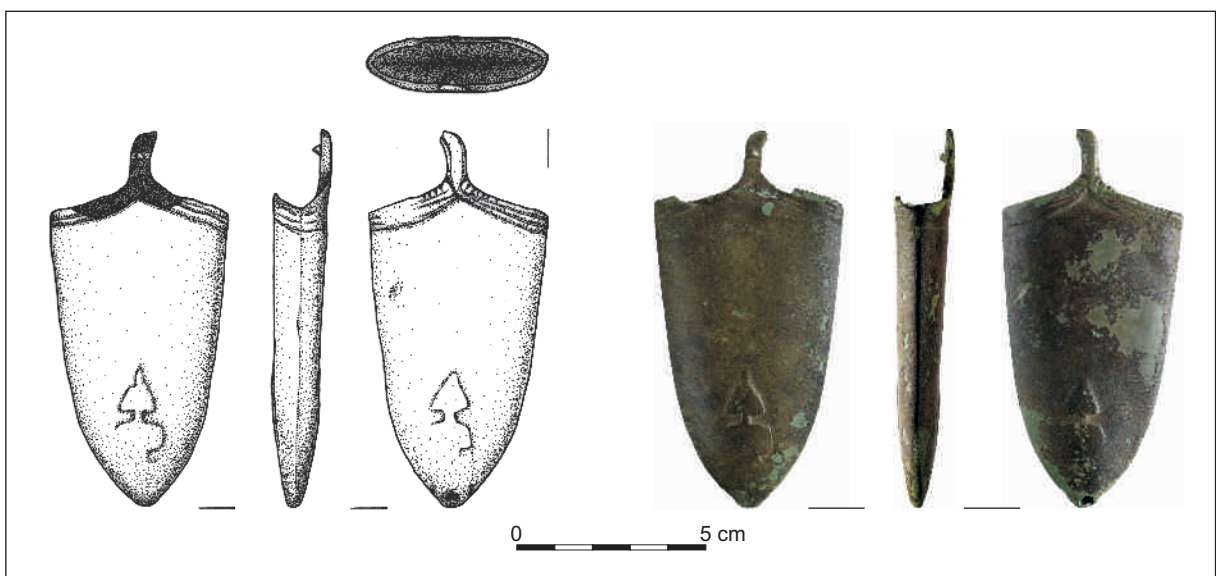
Jesienią 2014 r. do naszych rąk trafił wykonany zapewne z brązu trzewik pochwy miecza odkryty przez przypadkowego znalazcę w okolicach Sanoka, pow. *loco*. Jako że zabytek został nam udostępniony do opracowania poprzez, pragnącą zachować anonimowość, osobę trzecią, nie udało się na ten moment ustalić precyzyjnego miejsca jego odkrycia. Wiemy jedynie, że znaleziono go na skraju lasy pomiędzy Srogowem Dolnym a Trepczą.

Trzewik zachował się niemal w całości – jednostronnie uszkodzony jest fragment krawędzi wraz ze zwieńczeniem. W dolnej części zabytku znajduje się też niewielki, nieregularny otwór korozyjny. Górna krawędź trzewika profilowana jest trzema żeberkami i zwieńczona stylizowaną, podkreśloną dwoma liniami i wykrzywioną w lewo główką zwierzęcą (?), na której wewnętrznej części znajduje się intencjonalnie

wykonane, stożkowato zwężające się zgrubienie. Dodatkowo na jednej krawędzi, tuż przy zwieńczeniu, zachował się szczątkowo ornament tzw. wilczych zębów. W dolnej części, obustronnie, znajduje się natomiast wypukły ornament roślinny w postaci pogrubionej, bulwiastej łodygi, która przechodzi w zwieńczenie w kształcie liścia lub odwróconego serca. Trzewik zakończony jest nieznacznie wyodrębnionym guzkiem. Zabytek ma 9,9 cm długości, a jego maksymalna szerokość wynosi 4,7 cm, przy grubości osiągającej 1,4 cm. Grubość blachy, z której go wykonano, waha się między 0,1 a 0,2 cm. Waga tak zachowanego zabytku wynosi 5,1 g.

Omawiany okaz to, charakterystyczny głównie dla terenów bałtyjskich, trzewik podtypu IIIb wg V. Kazakevičiusa (1992, 99-100; 1998, 298-300, pav. 19-20). W świetle ostatnich szacunków na obszarze Litwy i Łotwy odkryto dotąd 25 tego typu zabytków, ponadto pojedynczy okaz znany jest z sąsiedniej Białorusi. Z terenu Polski znamy tylko jeden podobny trzewik, odkryty na osadzie podgroдовой na Ostrowie Lednickim. Wszystkie te zabytki datowane są na XI w. (por. Janowski 2012, 11-12). Takie datowanie przyjmujemy zatem dla okazu spod Sanoka.

Na koniec warto jeszcze wspomnieć, iż jest to drugi zabytek tego typu o konotacjach bałtyjskich odkryty na terenie południowo-wschodniej Polski. Zbliżony, wykonany ze srebra, trzewik podtypu IIIb1 wg V. Kazakevičiusa wystąpił w skarbie srebrnych mo-



Ryc. 1. Trzewik pochwy miecza z okolic Sanoka. Rys. P. N. Kotowicz, przerys A. Sabat; fot. D. Szulwalski.

Fig. 1. Sword scabbard chape from surroundings of Sanok. Drawing by P. N. Kotowicz, redrawing by A. Sabat; photo by D. Szulwalski.

net i ozdób zdeponowanym po 1026 r. na grodzisku w Trzcinicy, pow. jasielski. Okaz ten, powstały w 1. ćwierci XI w., uznawany jest za produkt wschodniobałtyjski (Gancarski 1996; Janowski 2012, 12-14).

Piotr N. Kotowicz, Robert Fedyk

Bibliografia

Gancarski J.

1996 *Ozdobne okucie pochwy miecza z wczesnośredniowiecznego skarbu z grodziska w Trzcinicy gm. Jasło, stanowisko I*, Sprawozdania Archeologiczne XLVIII, s. 167-175.

Janowski A.

2012 *Trzewiki pochwy mieczy pochodzenia bałtyjskiego znalezione na współczesnych ziemiach polskich, Pruthenia VII*, s. 7-35.

Kazakevicius V.

1992 *Sword chapes from Lithuania*, *Studia Baltica Stockholmiensis* 9, s. 91-107.

1998 *Iš vėlyvojo geležies amžiaus Baltų ginklų istorijos (kalavijų makštų galų apkalai)*, *Lietuvos Archeologija* 15, s. 287-332.