

*Paweł Sankiewicz*

## PÓŻNOŚREDNIOWIECZNY TRZEWIK POCHWY MIECZA Z OSTROWA RADZIMSKIEGO

Abstract:

P. Sankiewicz 2012, Late medieval sword's scabbard chape, AMM VIII: 243-251

During archaeological superficial prospection on Ostrów Radzimski, being the seat of one of the Greater Poland castellannies functioning from the 13<sup>th</sup> to the 15<sup>th</sup> c., a sword's scabbard chape was found. It is a sample of an openwork, U-shaped bronze ferrule. The finds of this type concentrates in south-west Germany and are dated back to the 9<sup>th</sup>-13<sup>th</sup> c. Their greatest popularity falls on time of the 12<sup>th</sup>-13<sup>th</sup> c. The Radzim chape has no determined archaeological context. It seems that it can be dated back to the 13<sup>th</sup>-14<sup>th</sup> c., that is the period of the greatest significance of the castellany. The ferrule can be an import from Germany or a local imitation of western copies.

Key words: Ostrów Radzimski, Radzim, late medieval, sword's scabbard chape

Wśród późnośredniowiecznego uzbrojenia pochodzącego z ziem polskich stosunkowo niewiele uwagi poświęcono dolnym okuciom pochew mieczy. Dopiero niedawno w literaturze bronioznawczej omówiono U-kształtne rynienkowate trzewiki na przykładzie znaleziska z zamku „Sobień” w Manastercu (Kotowicz, Chlewicki 2010). Taki stan zainteresowania badaczy może wynikać ze stosunkowo niewielkiej liczby znanych zabytków tego rodzaju. O szerokich możliwościach interpretacyjnych i poznaniu powiązań kulturowych na przykładzie analizy tego typu okuć wskazują ustalenia wynikające z badań bogato ornamentowanych egzemplarzy wczesnośredniowiecznych (por. np. Janowski 2006). Tym ważniejsza staje się publikacja nowo pozyskanych w trakcie badań okuć pochew mieczowych. Temu ma właśnie służyć niniejszy szkic.

W trakcie przeprowadzonej w marcu 2009 r. powierzchniowej prospekcji archeologicznej przy reliktach gródka stożkowatego na Ostrowie Radzimskim, w naruszonej przez dzikie zwierzęta glebie, natrafiono na kilka zabytków średniowiecznych<sup>1</sup>.

Najbardziej interesującym wśród nich wydaje się średniowieczny trzewik pochwy miecza (ryc. 1).

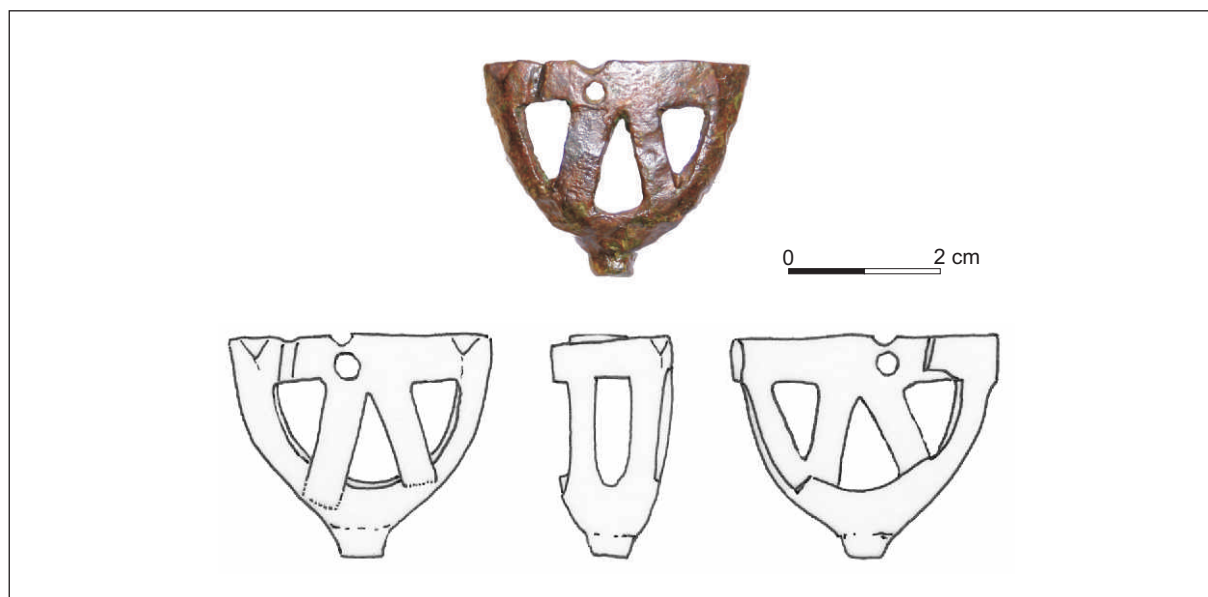
Stanowisko, z którego pochodzi zabytek – Ostrów Radzimski – jest wyspą położoną na rzece Warcie, obecnie przypisaną do gruntów miejscowości Starczanowo (gm. Murowana Goślina), leżącą ok. 25 km na północ od Poznania<sup>2</sup>. Z jednej strony wyspę ogranicza obecny nurt rzeki, z drugiej częściowo zasypane, bagniste starorzecze. Naturalna obronność miejsca oraz łatwość przeprawy przez rzekę w jej pobliżu sprawiły, że wyspa oraz jej najbliższe zaplecze stały się miejscem chętnie użytkowanym przez człowieka w przeszłości.

Najstarsze informacje historyczne dotyczące Ostrowa Radzimskiego odnoszą się do 1256 r., kiedy na dokumencie wystawionym przez księcia wielkopolskiego Przemysła I jako świadek widnieje Beniamin, herbu Zaremba – określony mianem kasztelana radzimskiego (Bielińska 1985, 64). Kolejne źródła pisane dostarczają informacji o jego następcach, wśród których znajdują się przed-

---

<sup>1</sup> W prospekcji uczestniczyli mgr mgr Andrzej Kowalczyk z Muzeum Pierwszych Piastów na Lednicy opiekujący się grodziskiem na Ostrowie Radzimskim oraz Mateusz Sikora z Instytutu Prahistorii UAM. W tym miejscu chciałbym podziękować znalazcom za możliwość publikacji zabytku.

<sup>2</sup> Stanowisko funkcjonuje w literaturze pod różnymi nazwami: Ostrów Radzimski 1, Radzim 1, Starczanowo (Uroczysko-Radzim) 6 lub 7 (por. Hensel, Kurnatowska 1980, 363; Wielgosz-Skorupka 2005, 342; Kościeszka-Kosmowski 2008; Kowalczyk, Paprocki 2009).



Ryc. 1. Trzewik z Ostrowa Radzimskiego. Fot. M. Józwickowska, rys. P. Sankiewicz.

Fig. 1. Sword's chape from Ostrow Radzimski. Photo by M. Józwickowska, drawing by P. Sankiewicz.

stawiciele ważnych rodów wielkopolskich (Bie-lińska 1985, 64; Gąsiorowski, Łojko 1985, 159).

Do czasów współczesnych z rezydencji kasztelanów zachowały się ślady grodu na kopcu usytuowanego w północno-zachodniej części wyspy. Nasyp stożka zachował się do wysokości 2,5 m, średnica u jego podstawy to ok. 50 m, a na szczycie 10-12 m. Kopiec otoczono od południa dwoma podkowiastymi wałami i dwiema płytkimi fosami. Oś całego grodziska wynosi ok. 150 m. W południowej części wyspy, poza linią umocnień, funkcjonowała osada przygodowa, z czasem przeniesiona na drugi brzeg Warty.

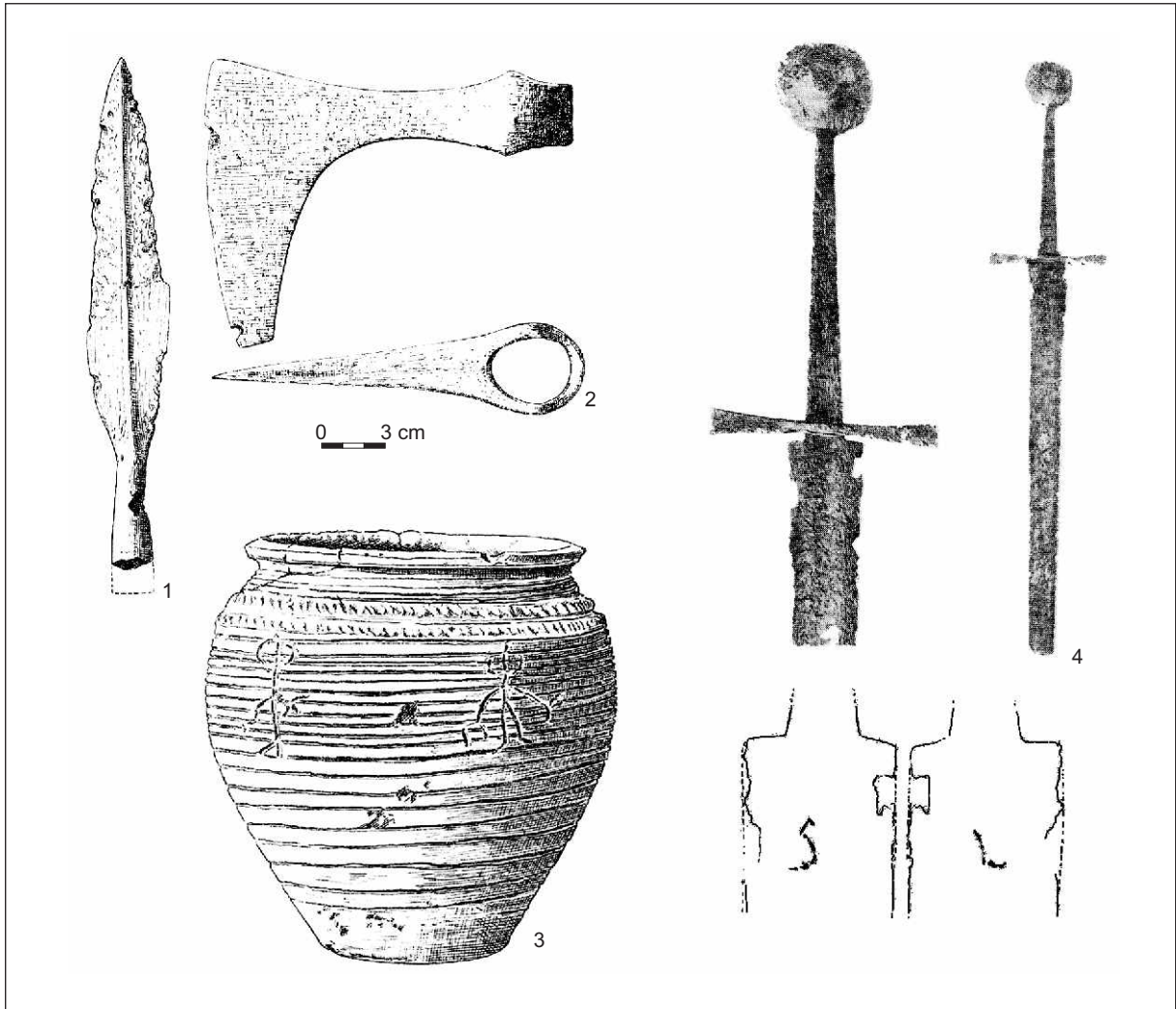
Pierwsze odkryte w okolicach Ostrowa Radzimskiego starożytności pozyskano w l. 1888-1892 podczas regulacji, oczyszczania i pogłębiania koryta Warty prowadzonych przez pruski Królewski Inspektorat Budownictwa Wodnego. Wśród znalezionych wówczas przedmiotów dominowały wyroby kamienne i brązowe. Szczególnie należy zwrócić uwagę na elementy znaleziska gromadnego, w którym dominująca liczba wykopalisk przypadła na elementy uzbrojenia: pięć sztyletów, cztery miecze, dwa groty, pięć siekierok. Oprócz znalezisk pradziejowych w kolekcjach pochodzących z okolicy Ostrowa Radzimskiego znajdowały się m.in. datowany na wczesne średniowiecze topór żelazny z wydłużonym ostrzem oraz sześć

toporków i trzy groty oszczepów datowane na średniowiecze/nowożytność (ryc. 2:1-2) (Jasnosz 1984, 88, ryc. 174:a). Przedmioty te znalazły się w prywatnych kolekcjach i sukcesywnie były przekazywane do zbiorów muzealnych<sup>3</sup>. Najprawdopodobniej z koryta Warty na poziomie wyspy radzimskiej pochodzi również częściowo uszkodzony miecz żelazny (ryc. 2:4). Przypisany do typu XVIa?, H1, 5 wg Oakeshotta, ze śladami złotego metalu na głowni, datowany jest na ok. XIV w. (Głosek 1973, 147, kat. 34; 1984, 162).

Nagromadzenie przedmiotów z różnych okresów skłoniło badaczy do wysunięcia teorii o funkcjonowaniu w okolicy miejsca kultu, w którym składano ofiary z przedmiotów brązowych przez wrzucanie ich do rzeki (Kaczmarek 2005, 135). Inna hipoteza łączy znalezione w okolicy Ostrowa Radzimskiego artefakty z mającą funkcjonować tu już od III okresu epoki brązu przeprawą przez Wartę. Znaleziska te byłyby przedmiotami przypadkowo zagubionymi podczas przekraczania rzeki (Kaczmarek, Silska 2008, 25).

Na wyspie i w jej najbliższej okolicy zarejestrowano bogate ślady osadnictwa wczesnośredniowiecznego z X i XI w. Z tym okresem należy wiązać znalezione na Radzimiu unikatowe wczesnośredniowieczne naczynie z motywem antropomorficznym (Kostrzewski 1948). Niewyjaśniona

<sup>3</sup> Znaleziska różną drogą znalazły się w zbiorach niemieckiego Towarzystwa Historycznego Prowincji Poznańskiej (Historische Gesellschaft für die Provinz Posen), Towarzystwa Historycznego Muzeum Prowincjonalnego w Poznaniu (Provinzialmuseum), Poznańskiego Towarzystwa Przyjaciół Nauk oraz Museum für Völkerkunde w Berlinie. Obecnie część zbioru znajduje się w Muzeum Archeologicznym w Poznaniu (dokładna historia znalezisk – por. Kaczmarek, Silska 2008).

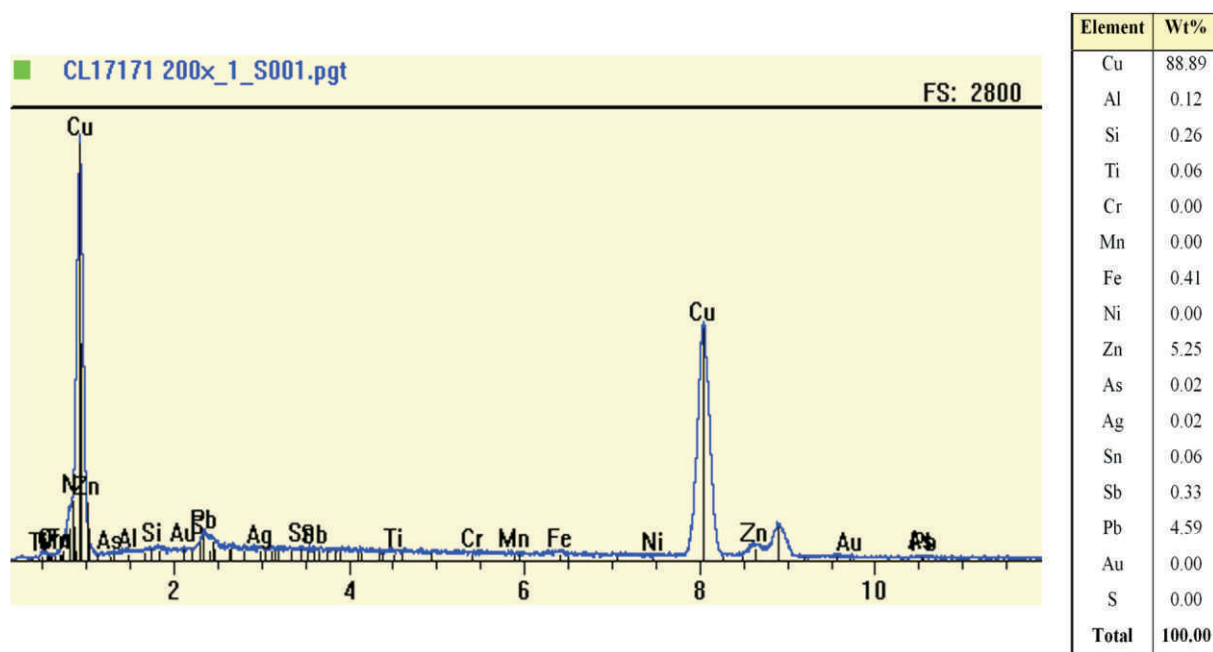


Ryc. 2. Przedmioty odkryte w okolicy gródka na Ostrowie Radzimskim (wg *Jasnosz 1984, 88-89, ryc. 174:a-b*).

Fig. 2. The artefacts discovered in surrounding of stronghold in Ostrow Radzimski (after *Jasnosz 1984, 88-89, ryc. 174:a-b*).

jest ewentualna obecność w tym miejscu grodu plemiennego. Wydaje się, że odkryte ślady osadnictwa łączyć należy ze strategicznym położeniem i obsługą ważnych szlaków komunikacyjno-handlowych: wodnego wzdłuż Warty i lądowego z Poznania przez Ujście na Pomorze oraz z Gniezna w kierunku Międzyrzecza (Wędzki 1955, 571). Znaczenie przeprawy przy Ostrowie Radzimskim uwypukliło się zwłaszcza po 1234 r., kiedy to doszło do podziału Wielkopolski pomiędzy Władysława Odonica i Henryka Brodatego. W wyniku wojny między wielkopolską i śląską linią Piastów, przy mediacji arcybiskupa gnieźnieńskiego Pełki i biskupa poznańskiego Pawła, zawarto niekorzystny dla Odonica rozejm, na mocy którego tracił on tereny na południe i zachód od rzeki Warty (Zientara 1975, 264-271; Boras 1983, 106-108). W nowej sytuacji przeprawa przy Os-

trowie Radzimskim stała się punktem kluczowym obrony centralnej Wielkopolski, z Gniezmem jako stolicą księstwa na czele. Być może wymusiło to przebudowę dawnego lub wzniesienie nowego kasztelańskiego grodu. Duże znaczenie gródka radzimskiego utrzymywało się do l. 40. XIII w., kiedy po śmierci Henryka Pobożnego pod Legnicą Wielkopolska została ponownie zjednoczona pod władzą Przemysła I i Bolesława Pobożnego. Od tego czasu znaczenie Radzimia z pewnością osłabło, chociaż nadal musiało być spore, skoro w 1383 r. prawdopodobnie tutaj podpisano rozejm w wielkopolskiej wojnie domowej, tzw. wojnie Grzymalitów z Nałęczami. Kasztelanowie radzimscy wspomniani są w źródłach do 1425 r., jednak przypuszcza się, że były to już raczej funkcje tytularne niż wiążące się z rzeczywistymi uprawnieniami (Wędzki 1955, 583).



Ryc. 3. Widmo spektroskopowe trzewika.

Fig. 3. Spectroscopy spectrum of chape.

Przez wiele lat grodzisko było badane jedynie powierzchniowo (Hensel, Kurnatowska 1980, 363; Kowalczyk, Paprocki 2009), jednak w 2002 r. podjęto prace wykopaliskowe<sup>4</sup>. Dotychczasowe badania doprowadziły do odnalezienia relikwów, które mogą być interpretowane jako ślady wieżowej siedziby kasztelana (Kościeszka-Kosmowski 2008). Pozyskano również wiele interesujących zabytków ruchomych.

Jednym z nich jest odkryte w 2009 r. wspomniane wyżej dolne okucie pochwy miecza, tzw. trzewik<sup>5</sup>. Przedmioty tego typu należące do elementów garnituru mieczowego zazwyczaj wykonane były z metalu. Poza znaczeniem czysto utylitarnym w postaci wzmocnienia i ochrony dolnej części pochwy przed uszkodzeniem, dzięki swoim walorom estetycznym mogły również podkreślać status właściciela.

Trzewik zachował się w stosunkowo dobrym stanie. Ubytki stwierdzono jedynie z jego tylnej strony, gdzie brakuje części ramy. Egzemplarz radzimski ma formę U-kształtną, zamkniętą od góry poprzeczną sztabką. W dolnej części zaopatrzone go w niewielki guzek o okrągłym przekroju. Wysokość okucia to 29 mm, szerokość

– 35 mm, waga – 17,3 g. Wykonano je z blachy o grubości 2 mm. Egzemplarz należy do grupy trzewików ażurowych. Za pomocą dwóch sztabek ułożonych ukośnie i zbiegających się w środkowej części poziomej górnej ramki osiągnięto podział przedniej części trzewika na trzy trójkątne pola. Boki okucia są również ażurowe – widoczny w całości jeden otwór ma kształt wydłużonego trójkąta. Tylna strona trzewika mogła być również podzielona na trzy części – analogicznie do przedniej, jednak stan zachowania zabytku nie pozwala na stwierdzenie tego z całkowitą pewnością. Na poziomej ramie zamykającej trzewik wykonano asymetrycznie umieszczony otwór o średnicy 2,3 mm, być może służący do przytwierdzenia okucia do pochwy za pomocą nitu. Ślady podobnego otworu – połowy okręgu, wybitego na krawędzi okucia, są widoczne powyżej pierwszego – jednak w tym przypadku raczej trudno się dopatrywać funkcji użytkowej. Podobnie ciężko stwierdzić, do czego mogło służyć rynienkowate zagłębienie biegnące pomiędzy jednym z ażurowych trójkątów a górną granicą trzewika. Górne narożniki z przodu okucia nieco ścięto. Analiza metaloznawcza wykazała

<sup>4</sup> Pracami kierowali kolejno mgr mgr Kosma Kosmowski i od 2008 r. Andrzej Kowalczyk z Muzeum Pierwszych Piastów na Lednicy (Kościeszka-Kosmowski 2008; Kowalczyk 2009).

<sup>5</sup> Dopuszczalne jest zastosowanie tego typu okuć również do wzmocnienia pochew kordów. Za takim rozwiązaniem przemawiałoby znalezisko pochwy z trzewikiem z Nowego Targu we Wrocławiu, której kształt i wymiary wskazują, że służyła do ochrony kordu. Za informację o znalezisku serdecznie dziękuję Panu prof. dr. hab. Krzysztofowi Wachowskiemu.

(ryc. 3), że okucie wykonano ze stopu o przewadze miedzi (ok. 89%) z dodatkiem cynku (5%) i domieszką ołowiu (ok. 5%)<sup>6</sup>. Wydaje się, że trzewik wykonano techniką kucia. Świadczyć o tym może brak szwów odlewniczych oraz widoczne ślady łączenia poszczególnych elementów. Jest to wyraźne w miejscu spojenia ukośnych sztabek, tworzących ażurowy wzór z ramą, gdzie wytwórca niedokładnie wklepał sztabki w ramkę trzewika. Technikę częściowego odlewania zdaje się z kolei wykluczać obecność zagłębienia w zamykającej, górnej ramce.

Typologię okuć pochew mieczowych wykonanych z metali nieżelaznych, pochodzących z obszarów na północ od Alp, opracował S. Krabath (2001, 60-68). Znaleźiska podzielił na dwie główne grupy uwzględniające otwartą lub zamkniętą górną konstrukcję przedmiotu. Drugorzędną wartość ma tutaj kształt okucia – mimo przypisywanego mu znaczenia chronologicznego. Trzewiki U-kształtne mają występować w okresie X-XIII w., kiedy na skutek nowej mody zostają zastępowane okuciami V-kształtnymi (Koch 1986, 202).

Znaleźiska brązowych ażurowych okuć pochew mieczowych nie należą do zbyt częstych. Koncentrują się one w południowo-zachodnich Niemczech, pomiędzy Renem, Dunajem i Menem (Krabath 2001, 65, 67, Karte 12). Tylko nieliczne znajdują się poza tym terytorium. Niewielkie skupienie można zaobserwować na obszarze czesko-morawskim, gdzie znaleziono trzy zbliżone do siebie formy trzewiki: w Pákovéj horze, kataster Lgota k. Medvědic, Pod Habrem, kataster Rudnice i Ždánicach, okr. Hodonín (Profantová, Štolba 2012). Kolejny egzemplarz z ażurową ornamentyką pochodzi z Bihaći-Stombraté k. Trogiru na wybrzeżu dalmatyńskim (Vinski 1983, 31-32, tab. V:3). Egzemplarz brązowego trzewika o zbliżonej dekoracji ażurowej odkryto również w Andaluzji. W odróżnieniu od poprzednich posiada on ścisły kontekst archeologiczny. Znajdował się w skarbie wraz z mieczem i dirhemami. Całość datowana jest monetami na okres ok. 880 r. (Garcia 2001). Najdalej na wschód wysuniętym przykładem jest okucie pochodzące z relikwów długiego domu na grodzisku w Dźwinogrodzie (zachodnia Ukraina). Okaz ten określony jest jako wyrób miejscowy i datowany na ok. połowę XIII w. (Liwoch 2008, 46, ryc. 10:2a-2b, kat. 21).

Znaczne podobieństwo do radzimskiego okucia wykazuje trzewik pochodzący z przypadkowego odkrycia na współczesnym cmentarzu wiejskim w miejscowości Kovrovo, Kaliningradz-

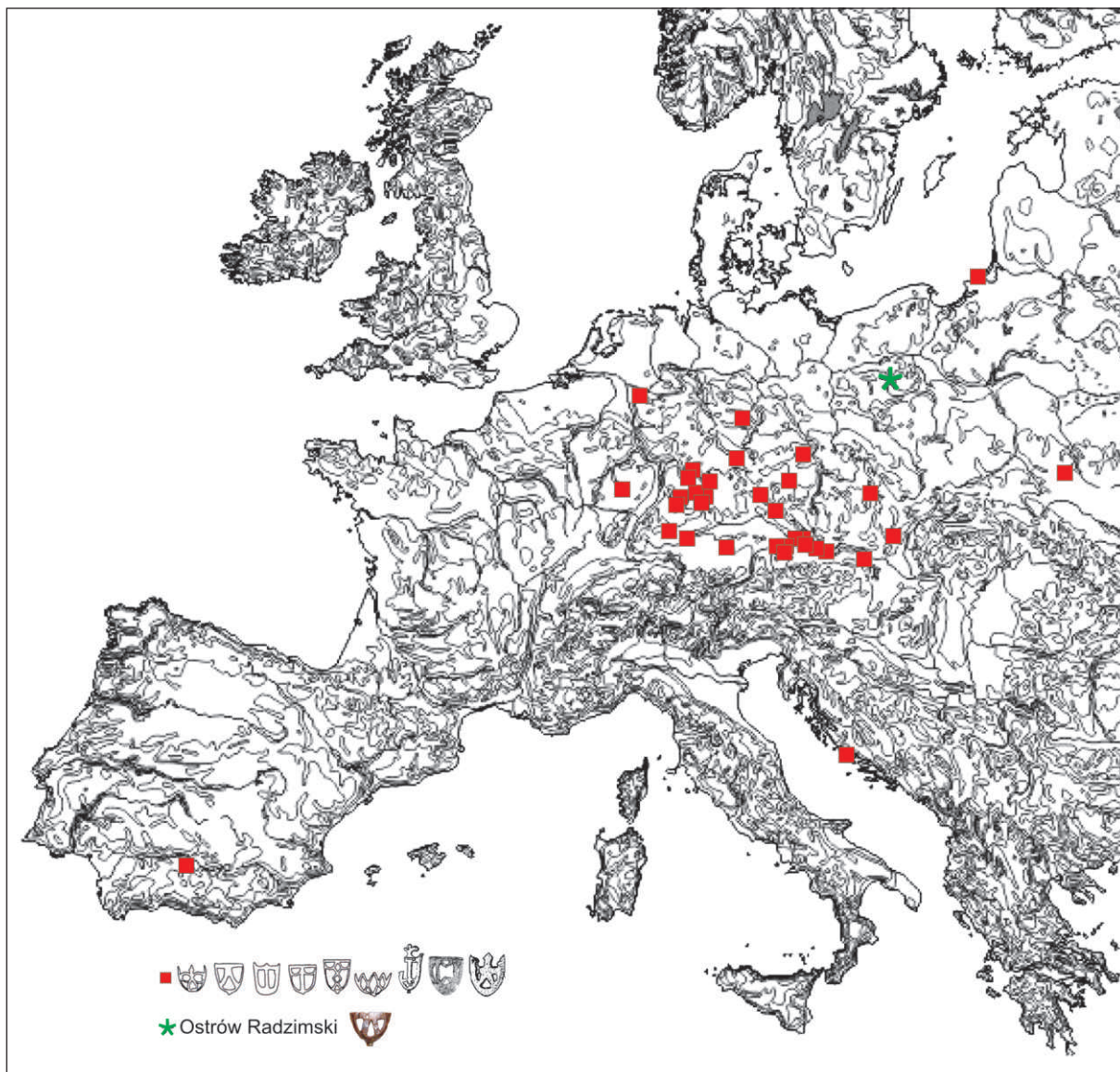
ka obl. (dawne Dollkeim) (Кулаков, Скворцов 2008). Zastosowana forma ornamentyki ażurowej jest podobna, jednak w górnej części ukształtowano trzy wyraźne występy. Sprawiają one, że zdobienie przyjmuje formę tworzącą pewne podobieństwo z figurą człowieka z rozłożonymi rękoma i rozstawionymi nogami. Kształt trzewika wydaje się bliższy egzemplarzom wczesnośredniowiecznym, zwłaszcza typom, którym przypisuje się pruską proveniencję (por. typy IV, V wg Kazakevičiusa 1998; Janowski 2006). Być może okucie to stanowi pochodną od wcześniejszych lokalnych form (Кулаков, Скворцов 2008).

Najbliższą analogię do egzemplarza radzimskiego stanowi znalezisko z zamku Schlossau, Neckar-Odenwald-Kreis (Neumaier 1991). Trzewik tam odkryty wykonano z blachy brązowej, niemal identycznie rozmieszczając sztabki tworzące ażurowy wzór. W dolnej części znajduje się niewielki guzek. Najważniejszą różnicą jest brak otworu służącego najpewniej do przytwierdzenia do pochwy. Jego wymiary to: 45 mm wysokości i 38 mm szerokości. Trzewik datuje się ogólnie na okres pełnego średniowiecza (*ibidem*, 31). Omawiane okucie zostało ujęte jako jedyne tego typu znalezisko w typologii S. Krabatha jako *Drei sphärisch-triangeläre Durchbrüche* (Krabath 2001, 62, Abb. 11:14).

Podstawowym problemem w określeniu chronologii ażurowych trzewików brązowych jest fakt, iż zdecydowana większość z nich została odkryta poza jednoznacznym kontekstem archeologicznym pozwalającym na ściślejsze datowanie. Dla pojedynczych egzemplarzy proponowane są odniesienia do okresu zamykającego się w IX-XIII w. (Koch 1986; Кулаков, Скворцов 2008; Gross 2010; Profantová, Štolba 2012). Okazem niebudzącym wątpliwości chronologicznych jest trzewik pochodzący ze skarbu z Andaluzji (ok. 880 r.) (Garcia 2001). Wydaje się jednak, że należy on do najwcześniejszego horyzontu tego typu znalezisk, których największa popularność przypada na okres XII-XIII w. (Gross 2010, 683).

Również okoliczności znalezienia trzewika z Radzimia nie przynoszą nowych informacji w tej kwestii. Przy próbie datowania omawianego zabytku należałoby się odwołać do chronologii wyznaczonej dla całego stanowiska. Niestety, takie podejście nie daje jednoznacznej odpowiedzi. Wobec odkrycia na Ostrowie Radzimskim nawarstwień X-XI-wiecznych, popartych znaleziskami ceramiki i monet (Kowalczyk 2009) oraz pozostałości siedziby kasztelańskiej z XIII/XIV w.,

<sup>6</sup> Analizy wykonała Elżbieta Pawlicka w ramach programu *Wczesnośredniowieczne wyroby ze stopów miedzi w świetle analiz materiałoznawczych* realizowanego w Zakładzie Nauk Stosowanych PAN w Warszawie pod kierownictwem dr. inż. Zdzisława Hensla.



Ryc. 4. Rozprzestrzenienie znalezisk metalowych ażurowych okuć pochew mieczowych (wg Gross 2010, 683, Abb. 9 z uzupełnieniami autora).

Fig. 4. Distribution of the openworks sword's scabbard chapes (after Gross 2010, 683, Abb. 9 with supplement of the author).

należy wziąć pod uwagę oba te okresy. Przy niejednoznacznym charakterze osadnictwa wczesnośredniowiecznego i rozkwicie tych obszarów, zwłaszcza w okresie funkcjonowania kasztelanii, wydaje się, że można odnieść znalezisko trzewika do drugiego z tych okresów. Taka próba uszczegółowienia zasadniczo nie kłóci się z dotychczasowymi ustaleniami badaczy, upatrującymi końca funkcjonowania okuć U-kształtnych na przełomie XIII/XIV w. Zaznaczyć należy jednak, że nie jest to ostateczna próba datowania znaleziska i przy poszerzeniu bazy źródłowej dopuszcza się zmianę jego chronologii na wcześniejszą.

Przyjmuje się, że brązowe okucia pochew mieczy znajdowane na ziemiach polskich to w większości importy (Nadolski 1984, 47). Być może z taką ewentualnością mamy do czynienia w przypadku znaleziska z Ostrowa Radzimskiego. Wypada się jednak zastanowić, czy nie można przyjąć jego lokalnej proveniencji. Wskazywać na to mogłyby różnice w sposobie wykonania okucia. Przy produkcji większości zachodniemieckich egzemplarzy wykorzystano technikę odlewania w trzyczęściowych glinianych formach odlewniczych (Koch 1986, 202n), natomiast trzewik radzimski wykonano najpewniej techniką kucia. Podobieństwo do okucia pochodzącego

z zamku Schlossau może wynikać z faktu, że rodzaj ten stanowił wzór, na podstawie którego powstał wyrób miejscowy. Za taką interpretacją mogą przemawiać nieużytkowe zagłębienia występujące na trzewiku, wskazujące być może na nieumiejętnego wytwórcę lub na wtórne wykorzystanie blachy brązowej, co jednak wydaje się dość nielogiczne w zestawieniu z przeznaczeniem okucia, m.in. jako elementu podkreślającego status właściciela – najpewniej przedstawiciela warstwy rycerskiej.

Pomimo tych zastrzeżeń należy zaznaczyć, że przypisywana gródkowi na Ostrowie Radzimskim w źródłach i historiografii znaczna rola ważnego ośrodka militarne w pełni potwierdzona jest znaleziskami elementów uzbrojenia, zwłaszcza datowanymi na XIII-XIV w., kiedy mamy do czynienia z funkcjonowaniem w tym miejscu siedziby kasztelana.

*mgr Paweł Sankiewicz*  
Muzeum Pierwszych Piastów na Lednicy

## Bibliografia

- Bielińska M.  
1985 *Urzednicy wielkopolscy XII-XV wieku*, [w:] *Urzednicy dawnej Rzeczypospolitej XII-XVIII wieku. Spisy*, t. I, red. A. Gąsiorowski, Kórnik.
- Boras Z.  
1983 *Książęta piastowscy Wielkopolski*, Poznań.
- Garcia A. C.  
2001 *Una espada de época Omeya del siglo IX d. C.*, *Gladius* XXI, s. 183-192.
- Gąsiorowski A., Łojko J.  
1985 *Urzednicy wielkopolscy XVI-XVIII wieku*, [w:] *Urzednicy dawnej Rzeczypospolitej XII-XVIII wieku. Spisy*, t. I, red. A. Gąsiorowski, Kórnik.
- Głosek M.  
1973 *Znaki i napisy na mieczach średniowiecznych w Polsce*, Wrocław-Warszawa-Kraków-Gdańsk.  
1984 *Miecze środkowoeuropejskie z X-XV w.*, Warszawa.
- Gross U.  
2010 *Militärische Raritäten: zwei Schwertscheidenmundbleche des 5. Jahrhunderts und drei Ortblätter des Hoch- und beginnenden Spätmittelalters*, *Fundberichte aus Baden-Württemberg* 31, s. 677-686.
- Hensel W., Kurnatowska Z.  
1980 *Studia i materiały do osadnictwa wielkopolski wczesnohistorycznej*, t. 5, Wrocław-Warszawa-Kraków-Gdańsk, s. 363-369.
- Janowski A.  
2006 *Brązowe i srebrne trzewiki pochew mieczy z X-XIII w. z terenu Polski. Uwagi o proveniencji i datowaniu*, *AMM* II, s. 23-50.
- Jasnosz S.  
1984 *Materiały i studia do dziejów osadnictwa starożytnego i wczesnośredniowiecznego Ziemi Obornicko-Rogozińskiej (Część III)*, *Fontes Archaeologici Posnaniensis* XXXIII, s. 55-166.
- Kaczmarek J., Silska P.  
2008 *Radzim powrót do źródeł. Krótka historia „skarbu” brązowego*, *Studia Lednickie* 9, s. 17-28.
- Kaczmarek M.  
2005 *Epoka brązu i wczesna epoka żelaza na ziemi obornicko-rogozińskiej*, [w:] *Archeologia powiatu obornickiego. Oborniki-Rogoźno-Ryczywół*, red. T. Skorupka, Poznań, s. 127-235.
- Kazakevičius V.  
1998 *Iš vėlyvojo geležies amžiaus Baltų ginklų istorijos (kalavijų makštų galų apkalai)*, *Lietuvos Archeologia* 15, s. 287-332.
- Koch R.  
1986 *Ein durchbrochenes Schwertortband vom Schwanberg bei Rödelsee*, [w:] *Aus Franken Frühzeit*, *Mainfränkische Studien* 37, red. L. Wamser, s. 193-206.
- Kostrzewski B.  
1948 *Naczynie wczesnohistoryczne z Radzimia w pow. Obornickim z ornamentem postaci ludzkich*, *Slavia Antiqua* I, s. 568-571.
- Kościeszka-Kosmowski K.  
2008 *Czy na Ostrowie Radzimskim mieszkali kasztelanowie? Komunikat o wstępnych wynikach badań wykopaliskowych grodziska w latach 2002-2005*, *Studia Lednickie* 9, s. 71-83.
- Kotowicz P. N., Chlewicki R.  
2010 *O pożytkach z archiwum. Późnośredniowieczny trzewik pochwy miecza z badań Tadeusza R. Żurowskiego na zamku „Sobień” w Manastercu*, [w:] *Varia sententiae. Księga Jubileuszowa Działu Archeologii Muzeum Okręgowego w Rzeszowie*, red. J. Podgórska-Czopek, Rzeszów, s. 139-162.

- Kowalczyk A.  
2009 *Sprawozdanie z badań na gródku stożkowatym w Radzimi stanowisko 1/7 (Starczanowo), gm. Murowana Goślina, pow. Poznań, woj. wielkopolskie (ob. AZP 48-27)*, Wielkopolskie Sprawozdania Archeologiczne 10, s. 195-206.
- Kowalczyk A., Paprocki D.  
2009 *Historia badań oraz upowszechniania wiedzy o Radzimi koło Obornik*, [w:] *Custodia Memoriae Muzeum Pierwszych Piastów na Lednicy*, red. A. M. Wyrwa, Lednica, s. 157-167.
- Krabath S.  
2001 *Die hoch- und spätmittelalterlichen Buntmetallfunde nördlich der Alpen. Eine archäologisch-kunsthistorische Untersuchung zu ihrer Herstellungstechnik, funktionalen und zeitlichen Bestimmung. Band 1 – Text*, Internationale Archäologie 63, Rahden.
- Liwoch R.  
2008 *Zachodnioukraińskie miecze i trzewiki pochew mieczowych od X do połowy XIII w.*, AMM IV, s. 39-59.
- Nadolski A.  
1984 *Polska broń: broń biała*, Wrocław.
- Neumaier J.  
1991 *Ein mittelalterliches Ortband aus dem Limeskastell Schlossau (Neckar-Odenwald-Kreis)*, Archäologische Nachrichten aus Baden 46, s. 30-31.
- Profantová N., Štolba M.  
2012 *Raně středověké nákončí k pochvě meče z Českého středohoří – Ein frühmittelalterliches Ortband aus dem Böhmischem Mittelgebirge*, Archeologické Rozhledy LXIV/2, s. 357-361.
- Vinski Z.  
1983 *Rozmatrjano poslikarolonškim mečevima 10. a 11. stoljeća u Jugoslaviji*, Starohrvatska prosvjeta 13, s. 7-64.
- Wędzki A.  
1955 *Radzim – zapomniany gród kasztelański nad Wartą*, Przegląd Zachodni 11/3-4, s. 565-583.
- Wielgosz-Skorupka E.  
2005 *Osadnictwo wczesnośredniowieczne (VI – I poł. XIV w.) na ziemi obornicko-rogozińskiej w świetle źródeł archeologicznych*, [w:] *Archeologia powiatu obornickiego. Oborniki-Rogoźno-Ryczywół*, red. T. Skorupka, Poznań, s. 325-369.
- Zientara B.  
1975 *Henryk Brodaty i jego czasy*, Warszawa.
- Кулаков В. И., Скворцов К. Н.  
2008 *Новые находки прусского вооружения предорденского времени*, [w:] *Воины Древней Пруссии. Сборник докладов 2-й Балтийской археологической конференции*, Калининград, s. 5-18.

Paweł Sankiewicz

## LATE MEDIEVAL SWORD'S SCABBARD CHAPE FROM OSTRÓW RADZIMSKI

### Summary

Ostrów Radzimski is an island on the Warta river, where a seat of one of the Greater Poland castellans in the 13<sup>th</sup> c. was situated. The seat was in form of a stronghold located on a mound and surrounded with double ramparts and two moats. The greatest significance of the castellany and the stronghold falls in the 1230s and 1240s, when were situated on the border between domains of the Greater Poland and Silesian Piasts. It seems that in the beginning of the 15<sup>th</sup> c. the castellany was liquidated.

In March 2009, during archaeological superficial prospection, a sword's scabbard chape from the Late

Middle Ages was found at remains of the stronghold. Apart from the purely utilitarian significance such as reinforcement and protection of a lower part of the scabbard against damage, this type of relics could also emphasize the status of an owner through their aesthetic values. The chape preserved in relatively good state. The copy has a U-shaped form closed at the top with travers bar and belongs to the group of openwork chapes. Metallurgical analysis revealed that the ferrule had been made out of alloy of copper with addition of zinc and additive of lead. It seems that the chape was made by forging technique.



The finds of the bronze openwork ferrules, being a fairly close parallels of the radzimski chape, concentrates in south-west Germany between the Rhine, Danube and Men. It is considered that this type of ferrules occur in the 12<sup>th</sup> – 13<sup>th</sup> c. The most probable period of using the radzimski chape can be dated to 2<sup>nd</sup> half of the 13<sup>th</sup> century, that is the time when we have to do with development and great significance of

the Radzim castellany. It seems that the ferrule can be an import from south-west Germany or a local imitation of western copies. The find, along with previously discovered objects, emphasizes the significance of Ostrów Radzimski as an important centre of the Greater Poland in the 13<sup>th</sup> – 14<sup>th</sup> century.

Translated by Piotr Zelny