

Paweł Konczewski
Beata Miazga

ZAWIESZKA Z ORŁEM Z ZIĘBIC NA ŚLĄSKU. PRZYCZYNEK DO POZNANIA ŚREDNIOWIECZNEGO RZĘDU KOŃSKIEGO

Abstract:

P. Konczewski, B. Miazga, A pendant with the eagle from Ziębice in Silesia. The contribution to knowledge of the medieval horse equipment, AMM IX: 129-154

In the face of lack of the original medieval horse equipment from Poland and Europe, their appearance have to be reconstructed on the base of the medieval iconography as well as on few metal elements of the horse equipment being found by chance or in the course of archaeological excavations. Unusually rare element of the horse equipment in Polish land has been accidentally found in Ziębice in Lower Silesia. It is a pendant formed in the shape of the heraldic eagle. Archaeometric examinations have revealed that this object was made of almost pure copper whereas originally its surface had been covered with gold. Analysis of the form of the eagle enable to put forward thesis that this relic was made in the first half of the 14th c. The shape of the eagle refers to the depictions of eagles on seals and gravestones of dukes of świdnicko-jaworska and ziębicka line of the Piast dynasty.

Key words: pendant, eagle, horse equipment, Middle Ages, Silesia, Piasts of Świdnica-Jawor dutchies

Stan badań nad średniowiecznym rzędem końskimi i oporządzeniem jeździeckim, jak wskazywała to już Z. Wawrzonowska (1990), w Polsce jest niezadowalający. Jest to po części spowodowane nikłą bazą źródłową. Składają się na nią źródła pisane, ikonografia i oryginalne elementy rzędów – głównie strzemiona, wędzidła i sprzączki odnajdywane w trakcie badań archeologicznych (Świętosławski 2003, 114).

Tę ubogą bazę źródłową w opinii autorów uzupełnia zawieszka odnaleziona kilka lat temu w Ziębicach, pow. Ząbkowice. Według słów odkrywcy metalowa zawieszka przedstawiająca orła znaleziona została w trakcie urządzania ogrodu warzywnego na tyłach posesji przy ul. Stawowej 2 w Ziębicach¹. Działka ta położona jest na bliskim przedpolu średniowiecznych fortyfikacji miejskich Ziębic. Znajduje się ok. 60 m na północny wschód od linii murów miejskich i około 100 m na północ od nieistniejącej obecnie bramy miejskiej, zwanej Zamkową (Heckmann

2004, 209). Ul. Stawowa prowadzi od miasta w kierunku położonych na północ od niego stawów rybnych i, łącząc się z ul. Wrocławską stanowi fragment traktu komunikacyjnego w stronę pobliskiego Henrykowa, Strzelina i dalej Wrocławia (ryc. 1). Na planie widokowym Ziębic F. B. Wernera z ok. połowy XVIII w. w rejonie znalezienia zabytku rozciąga się luźna zabudowa północnego przedmieścia z towarzyszącymi jej polami ornymi, sadami i pastwiskami (ryc. 2). Zapewne i w średniowieczu był to teren pozbawiony trwałej zabudowy ze względu na bliskość pasa fortyfikacji. Ziębice jako miasto komunalne lokowane zostało zapewne przed 1253 r. Od co najmniej 1336 r. otoczone było murami miejskimi (Eysymontt 2009, 595). Fragment miasta położony wprost na południe od miejsca znalezienia orła zabudowany był w średniowieczu zamkiem, stanowiącym siedzibę książąt ziębickich (Kajzer, Kołodziejki, Salm 2001, 561; Eysymontt 2009, 599-600). Budowla ta, wobec zniszczenia w XV w., jest rozpoznana w stop-

¹ W trakcie wykopalisk we Wrocławiu mieszkaniec Ziębic, Pan Henryk Offman, poinformował nas, że jakiś czas temu znalazł metalowego orzełka. Na naszą prośbę przywiózł go do Wrocławia. Spodziewając się znaleziska z czasów nazistowskich Niemiec lub w najlepszym wypadku polskiego orzełka wojskowego, ku swemu zdumieniu ujrzeliśmy zabytek wykonany w stylistyce średniowiecznej. Przedmiot ów został przez znalazcę przekazany Pawłowi Konczewskiemu. Pragniemy gorąco podziękować Panu Offmanowi za jego bezinteresowną i wysoce prospołeczną postawę.



Ryc. 1. Ziębice. Fragment planu miasta w skali 1 : 10000. Strzałką zaznaczono lokalizację posesji, na której odnaleziono orła.

Fig. 1. Ziębice. Fragment of the town plan in scale 1 : 10000. The indicator points the localization of an estate where the eagle was found.

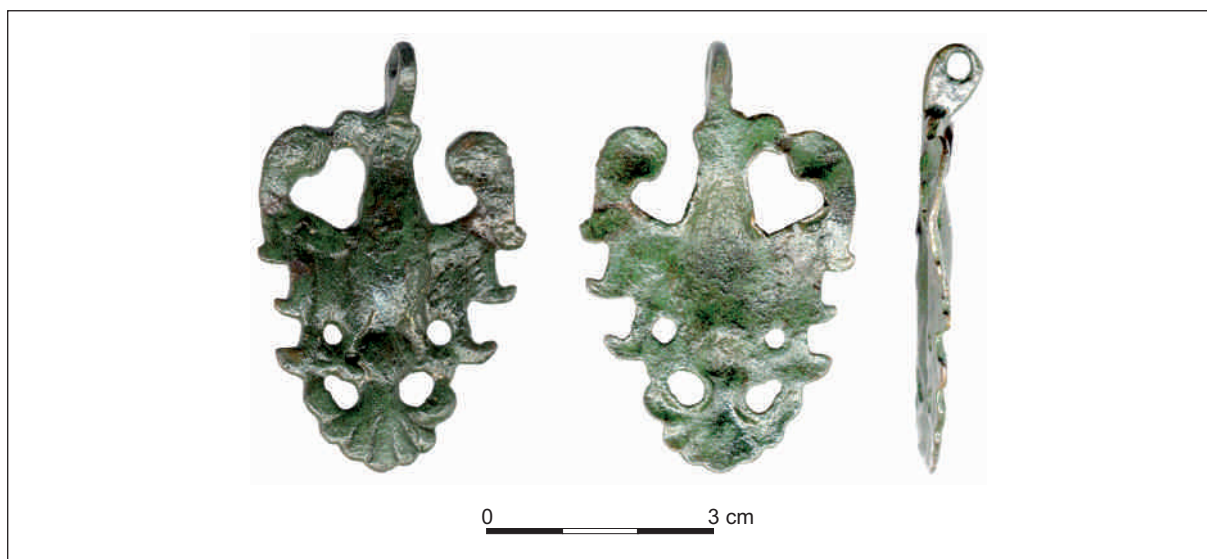
niu znikomym. Na planie Ziębic autorstwa F. B. Wernera z połowy XVIII w. widnieje pusty plac, na którym znajdował się dawniej zamek (ryc. 2).

Zabytek będący tematem niniejszego artykułu ma postać orła heraldycznego o cechach stylistycznych charakterystycznych dla późnego średniowiecza (Znamierowski 1995, 30). Wykonano go metodą odlewu na wosk tracony, formując awers lekko wypukło, zaś rewers wklęsło w partii tułowia (ryc. 3). Całkowita wysokość zabytku (po konserwacji) wynosi 57 mm, samego orła bez uszka – 48 mm. Szerokość maksymalna (w partii centralnej skrzydeł) – 41 mm, szerokość na wysokości piór ogona – ok. 22 mm. Znajdujące się na głowie orła uszko wykonane zostało w płaszczyźnie poprzecznej do pozostałej części zabytku. Zewnętrzna średnica uszka wynosi ok. 8,5 mm, zaś średnica wewnętrzna – 3 mm. Grubość przedmiotu waha się od 1 mm na skrzydłach do 2,5 mm w partii głowy. Waga zabytku po konserwacji – ok. 13 g. Orzeł ma wysoko uniesione w górę esowato uformowane skrzydła, z zewnętrznymi lotkami zawiniętymi w stronę głowy. Pozostałe lotki opuszczone są pionowo w dół, z końcówkami



Ryc. 2. Ziębice na planie widokowym F. B. Wernera (ok. połowy XVIII w., widok od południa) wg D. Heckmanna (2004, tabl. XIII). Strzałką zaznaczono rejon znalezienia orła, zaszafrutowano obszar zburzonego zamku.

Fig. 2. The town of Ziębice on the plan of F. B. Werner (ca. the middle of the 18th c., the southern view) according to D. Heckmann (2004, table XIII). The indicator points the region where the eagle was found. The terrain of destroyed castle was marked.



Ryc. 3. Zawieszka w kształcie orła heraldycznego z Ziębic. Fot. N. Lenkow.

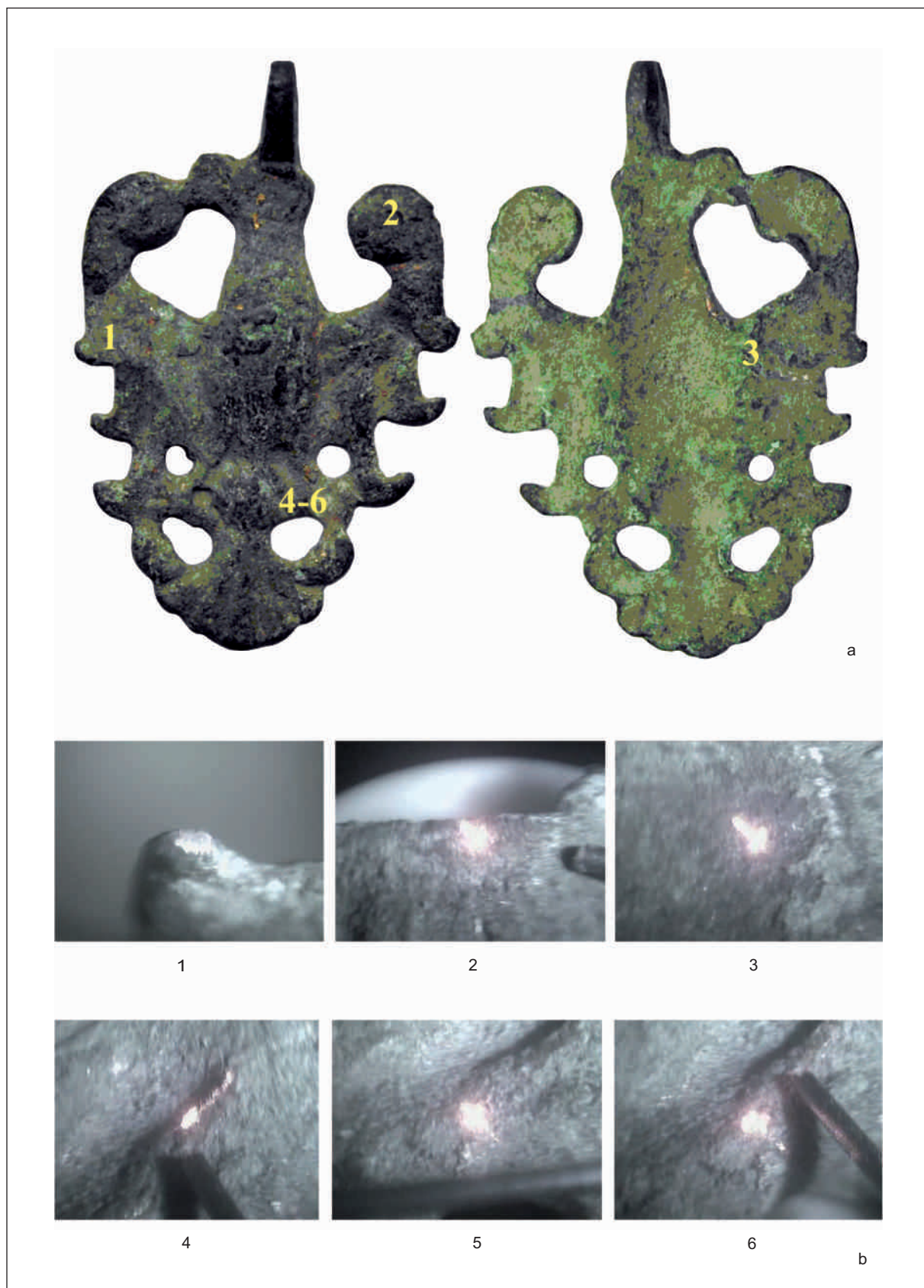
Fig. 3. Pendant in the shape of heraldic eagle from Ziębice. Photo by N. Lenkow.

lekką wywiniętymi na zewnątrz. Na obu skrzydłach wyodrębnione są po cztery pióra, przy czym dolne łączą się z ogonem. Łeb zwrócony jest dziobem w prawo. Masywny dziób i końcówka prawego skrzydła są ze sobą połączone. Cała sylwetka orła jest smukła. Strona lewa i prawa mają lekkie różnice w symetrii. Skrzydło i pióra od strony lewej są nieco dłuższe, a ich końcówki cieńsze. Strona prawa jest wyraźnie słabiej uplastyczniona, a efekt obecności piór uzyskano na niej poprzez wyrycie pionowych linii w woskowym modelu. Podział na siedem piór w obrębie wachlarzowato uformowanego ogona uzyskano również poprzez wyrycie rowków. Obecność łap została uwypuklona poprzez wyrycie dwóch linii skośnych do dolnej partii tułowia. W górnej partii ogona, na wysokości łap, widoczne jest masywne zgrubienie w formie kuli lub pierścienia. Dolne partie skrzydeł, łapy i ogon są ze sobą połączone. Pomiędzy ogonem i łapami oraz łapami i skrzydłami wywiercono w modelu woskowym otwórki uplastyczniające dodatkowo sylwetkę orła. Również przy formowaniu otworów nie zachowano do końca symetrii po obu stronach orła. Patyna pokrywająca zabytek uniemożliwia odpowiedź na pytanie, czy na tułowiu orła występowały jakieś elementy zdobnicze. Wydaje się, że nie miał on tak charakterystycznej dla śląskich orłów heraldycznych ulokowanej na piersi przepaski w formie półksiężyca. Obecność wykonanego jednorodnie z pozostałą częścią orła uszka wskazuje, że służył on jako zawieszka. Obserwacja wnętrza otworu uszka ukazała, że jest on niesymetryczny, lekko jajowaty, a górna

krawędź jest wyraźnie cieńsza. Jajowatość otworu i ścienienie partii górnej uszka powstało zapewne w wyniku wytarcia wnętrza uszka w trakcie użytkowania przedmiotu.

Przegląd wizerunków orłów widocznych na zachowanych zabytkach i w materiale ikonograficznym ukazuje, że w średniowiecznej Europie emblemat tego ptaka był szeroko wykorzystywany. Orzeł jest znakiem św. Jana Chrzciciela i Jana Ewangelisty (Kopaliński 1990, 285). Wizerunek orła był godłem cesarzy bizantyjskich, cesarzy i królów niemieckich. W Europie Środkowej używany był jako herb: Polski, księstw śląskich, Moraw, Brandenburgii, Tyrolu, Krainy i Modeny (Głosek 1984, 73; Znamierowski 1995, 16-17). Średniowieczna heraldyka przy tworzeniu herbów posługiwała się schematami dotyczącymi również sylwetki orła. Zachodzące w czasie zmiany pozwalają na w miarę poprawne podanie, w jakiej stylistyce (charakterystycznej dla danego wieku) wyrysowano jego sylwetkę (Znamierowski 1995, 29-32 – tam dalsza literatura). Oczywiście trzeba mieć na uwadze, że opisywany zabytek mógł być wykonany w formie archaicznej lub wręcz jest o wiele młodszą kopią starszego przedmiotu i w takim wypadku stylistyka wykonania byłaby słabą podstawą do datowania.

Badana zawieszka należy do kategorii tzw. „znalezisk luźnych” – zabytków archeologicznych nie posiadających ścisłego kontekstu wykopaliskowego. Aby rozwikłać zagadkę chronologii i funkcji orzelka, autorzy postanowili wziąć pod uwagę kilka czynników: metodę i materiał



Ryc. 4. Obraz makroskopowy zabytku przed konserwacją wraz z zaznaczonymi obszarami poddany badaniom spektroskopowym: 1 – zeszlifowana krawędź boczna; 2 – powierzchnia wierzchnia; 3 – powierzchnia spodnia; 4-6 – obszary o barwie złotożółtej. Oprac. B. Miazga.

Fig. 4. Macroscopic picture of the relic before conservation works along with marked areas being subjected to spectroscopic studies: 1 – grinded side edge; 2 – top surface; 3 – bottom surface; 4-6 – areas of golden-yellow colour. Elaboration by B. Miazga.

wytworzenia, stylistykę przedstawienia, a także, uwzględniając miejsce jego znalezienia, poszukać zabytków analogicznych².

Badania archeometryczne i prace konserwatorskie

Zabytek ten charakteryzował się dobrym stanem zachowania, spowodowanym w głównej mierze warstwami związków miedzi, które uległy procesom mineralizacji, w efekcie wytwarzając patyny szlachetne. Obecność ściśle przylegającej i w miarę szczelnej warstwy tych patyn (m.in. azurytu i lazurytu) ochroniła go przed niekorzystnymi zmianami, jakie zwykle powstają podczas zalegania zabytku w warstwach ziemnych. Okucie poddano standardowym procedurom konserwatorskim, mając jednak na uwadze konieczność przeprowadzenia badań archeometrycznych³. Dlatego też do odcyszczania mechanicznego powierzchni zabytku stosowano jedynie narzędzia drewniane i polimerowe, co wyklucza możliwość kontaminacji powierzchni zabytku. W dalszym postępowaniu konserwatorskim przeprowadzono ekstrakcję chlorków, poprzez kąpiele w 5% roztworze węgla sodu, co uchroniło patyny szlachetne przed rozтворzeniem. Po etapie neutralizacji (wygotowanie w wodzie destylowanej) zabytek poddano kąpeli stabilizującej w 1% wodnym roztworze benzotriazolu, w efekcie czego na powierzchni zabytku wytworzyła się cienka warstwa, zabezpieczająca przed niekorzystnym wpływem jonów chlorkowych. Zabytek po wysuszeniu w temperaturze 100°C został pokryty dodatkową warstwą ochronną, sporządzoną z 5% roztworu Paraloidu B72 z dodatkiem benzotriazolu (1%).

Badania w obszarze makroskopowym pozwoliły zaobserwować na zielonej powłoce obszary o zabarwieniu intensywnie żółtawym z metalicznym połyskiem oraz miejsca matowe (pozbawione połysku) o barwie ciemnobrązowej. Miejsca te, wraz z powierzchnią spodnią i wierzchnią, zostały wytypowane jako obszary o szczególnym znaczeniu i na nich przeprowadzono badania archeometryczne. Z uwagi na wartość historyczną zabytku do badań archeometrycznych wybrano technikę (metodę) spektroskopowej fluorescencji rentgenowskiej z dyspersją energii (ang. ED-XRF). Analiza taka cechuje się niską ingerencją w strukturę badanego przedmiotu, przez co jest zaliczana do technik mało inwazyjnych. Dodatkowym atutem tej techniki jest jej uniwersalność, przejawiająca się możliwością oznaczenia kilkunastu pierwiastków chemicznych tak w toku analizy jakościowej, jak i ilościowej. Badania spektrometryczne na zabytku zostały wykonane przy pomocy stołowego spektrometru fluorescencji rentgenowskiej Spectro-Midex, zbudowanego z tuby molibdenowej oraz generującego wzbudzenie wiązkę promieniowania o energii 45keV i średnicy 0.7 mm. W tych warunkach pomiarowi poddano kilkanaście mikroobszarów (ok.15) (ryc. 4).

Wyniki badań składu chemicznego dla analizowanych obszarów są prezentowane w tabeli 1 (tab. I). Analiza prezentowanych zawartości pierwiastków metalicznych pozwala uznać, że zabytek jest wykonany głównie z miedzi i charakteryzuje się niejednorodnością składu chemicznego, zauważoną już na etapie obserwacji makroskopowych. Porządkując wyniki analiz i biorąc jako kryterium wyniki analizy jakościowej, wskazu-

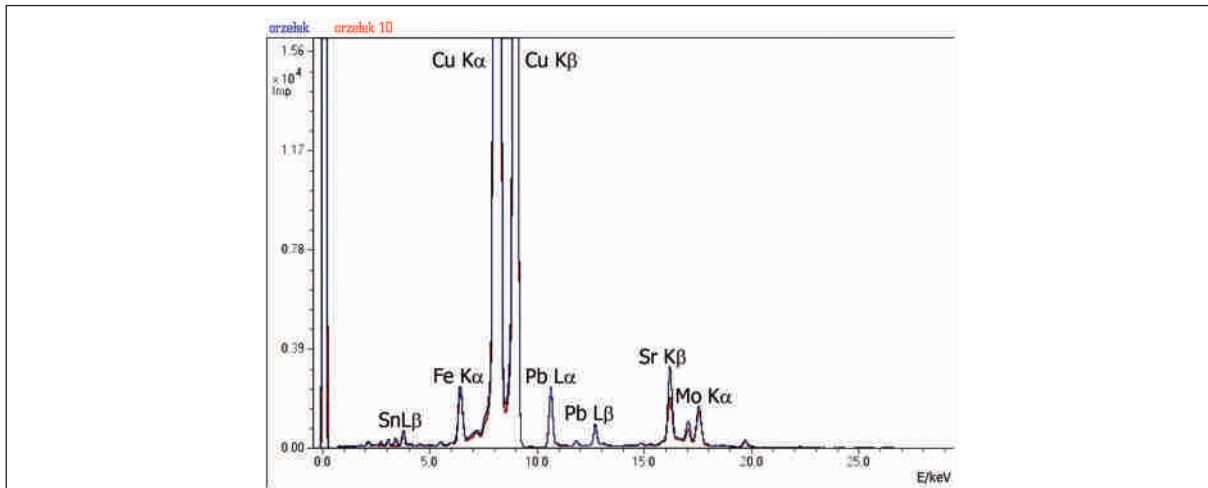
Opis próbki	zawartość pierwiastków (% wag.)								
	Fe	Ni	Cu	Zn	Ag	Sn	Sb	Au	Pb
zeszlifowana krawędź boczna	< 0,0042	0,08	97,51	< 0,0064	0,07	0,02	0,14	< 0,020	1,12
odczyszczona powierzchnia	0,04	0,07	97,77	< 0,0044	0,07	0,02	0,10	< 0,020	0,98
odczyszczona powierzchnia	< 0,0038	0,06	98,12	< 0,0049	0,06	< 0,0098	0,09	< 0,020	0,71
obszary złocenia	0,71	0,06	66,40	< 0,0085	0,20	0,07	< 0,050	31,60	< 0,020

Tab. 1. Skład chemiczny wybranych mikroobszarów badanego zabytku.

Table 1. The chemical composition of selected areas of the analysed artefact.

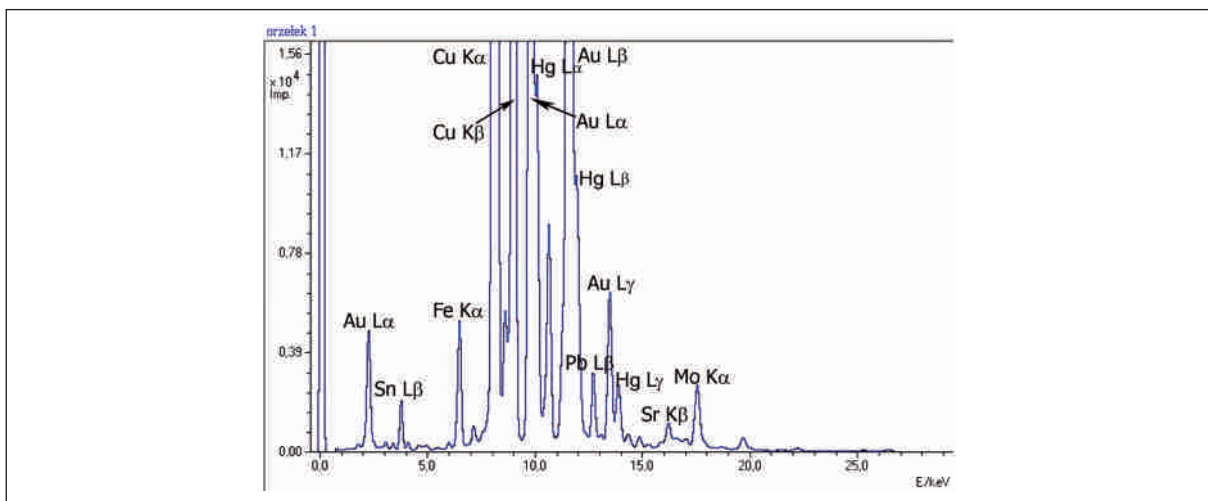
² Autorem badań archeometrycznych i konserwacji orła jest dr inż. Beata Miazga, analizę stylistyczno-funkcjonalną przeprowadził dr Paweł Konczewski. Autorzy dziękują za pomoc przy opracowaniu zabytku mgr Magdalenie Konczewskiej, dr. Lechowi Markowi, prof. dr. hab. Krzysztofowi Wachowskiemu oraz dr. Jackowi Witkowskiemu.

³ Badania archeometryczne oraz prace konserwatorskie omawianego zabytku zostały wykonane w Pracowni Archeometrii i Konserwacji Zabytków Archeologicznych Instytutu Archeologii Uniwersytetu Wrocławskiego.



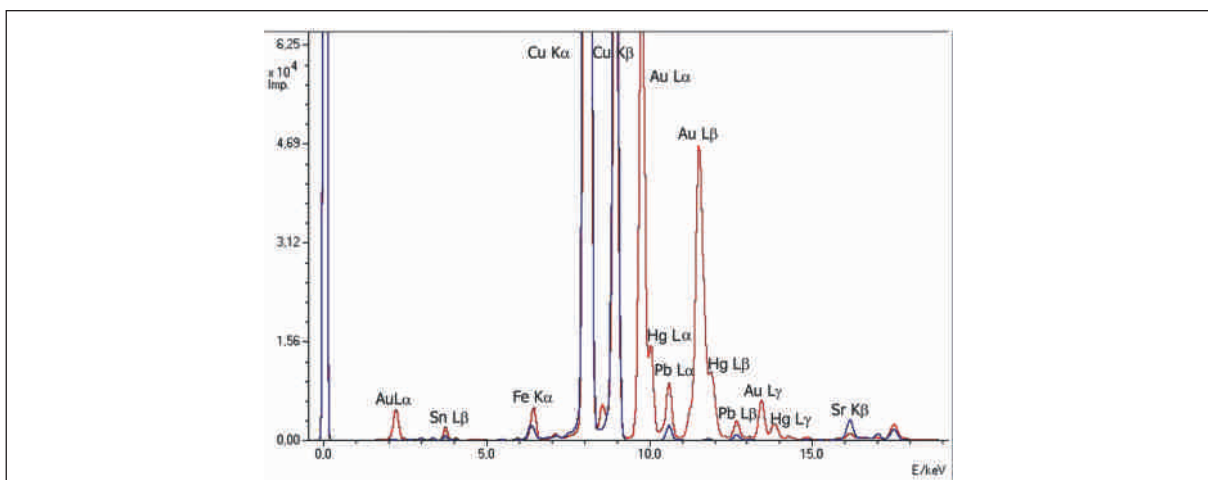
Ryc. 5. Widmo energetyczne XRF obszaru rdzenia (niebieska linia) i powierzchni badanego zabytku (czerwona linia). Oprac. B. Miazga.

Fig. 5. Energetic spectrum XRF of the area of a core (blue line) and the surface of a studied relic (red line). Elaboration by B. Miazga.



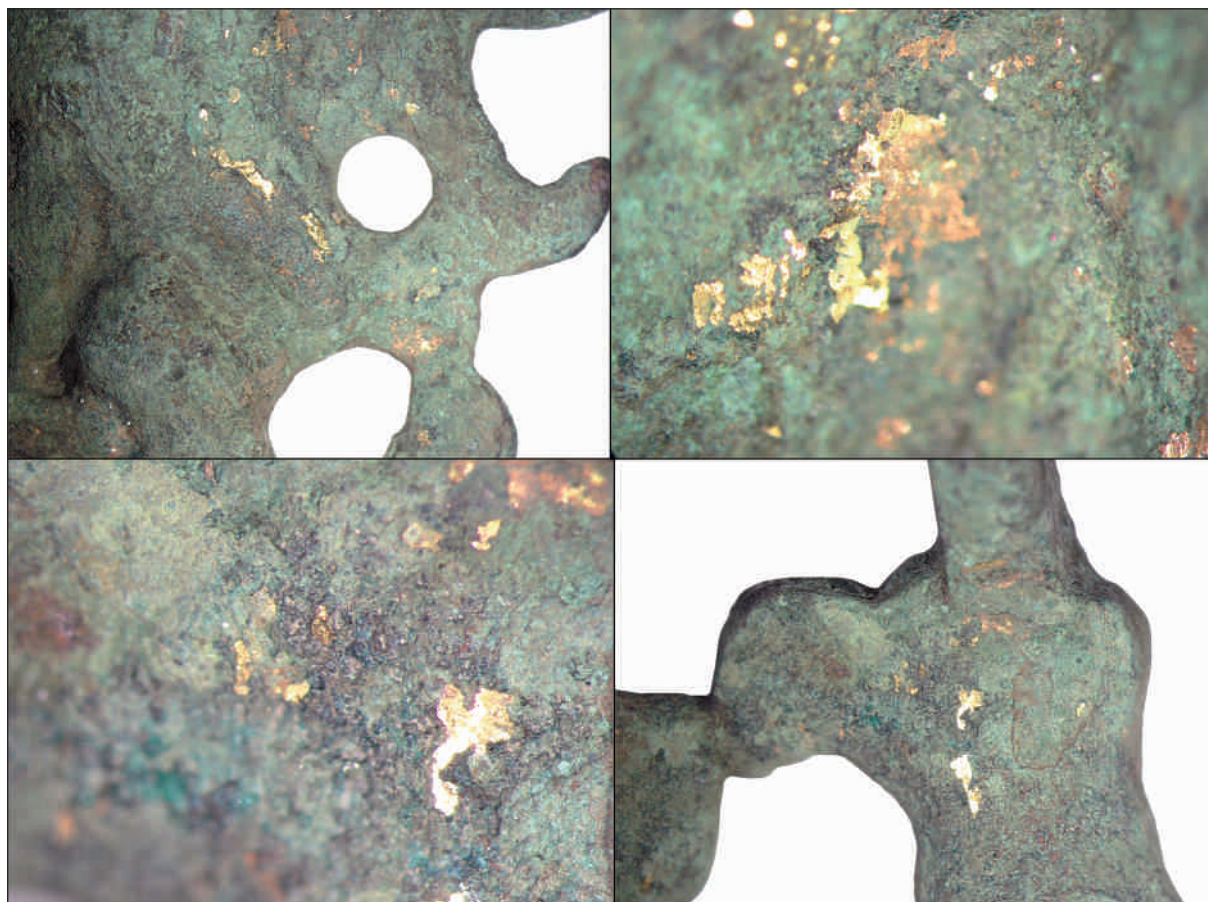
Ryc. 6. Widmo energetyczne XRF obszaru o zabarwieniu żółtym. Oprac. B. Miazga.

Fig. 6. Energetic spectrum XRF of the area of yellow colour. Elaboration by B. Miazga.



Ryc. 7. Porównanie widm energetycznych obszaru rdzenia (niebieska linia) oraz żółtozłotych miejsc (czerwona linia). Oprac. B. Miazga.

Fig. 7. Comparison of energetic spectra of the area of a core (blue line) and yellow-goldish places (red line). Elaboration by B. Miazga.



Ryc. 8. Obraz mikroskopowy wierzchniej części zabytku z widocznymi obszarami zachowanych złocień. Oprac. B. Miazga.

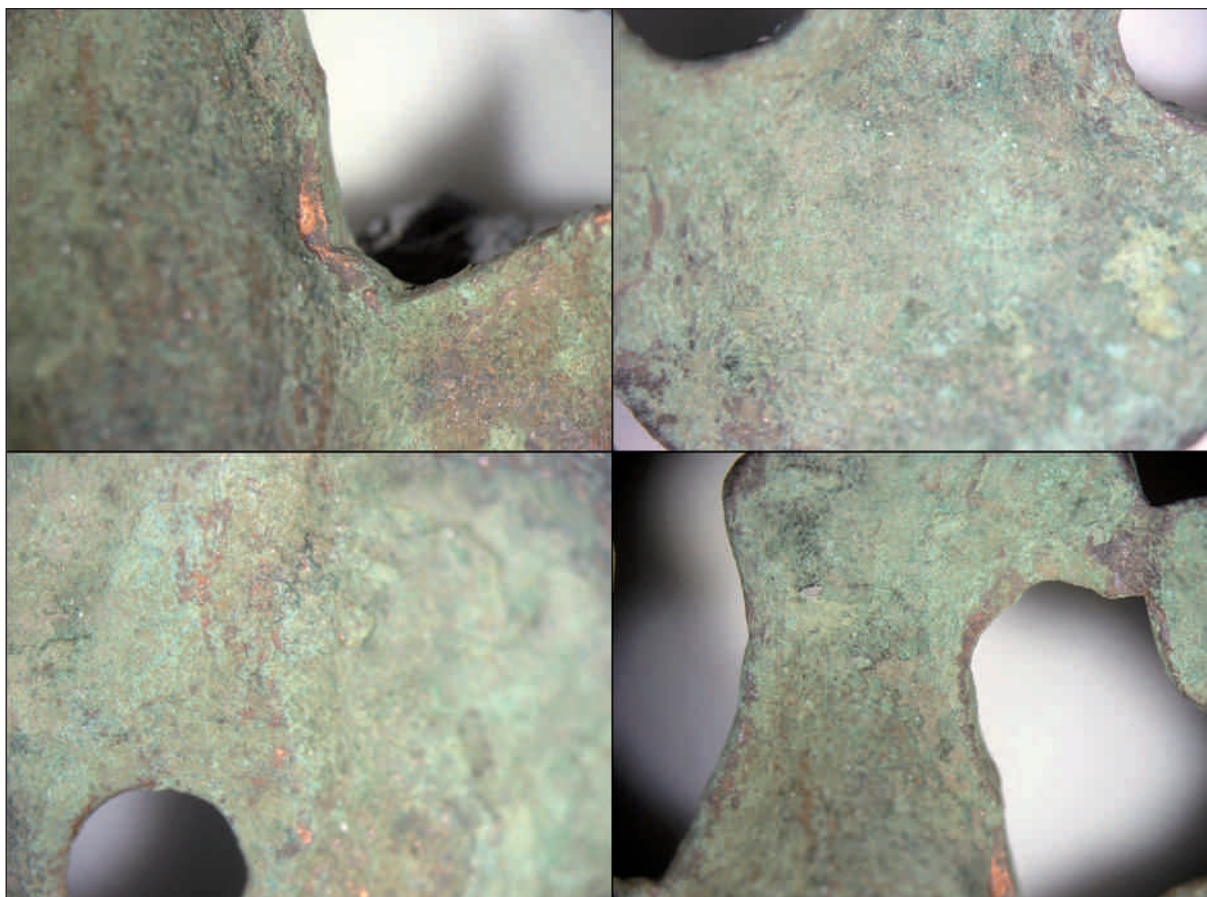
Fig. 8. Macroscopic picture of the top surface of the relic with visible places of preserved gilts. Elaboration by B. Miazga.

jącej jako ważne komponenty zabytku miedź i złoto, można określić dwie ważne warstwy stratygraficzne zabytku. Pierwszą z nich jest rdzeń, wykonany z surowca, zawierającego 97% miedzi oraz domieszki ołowiu (ok. 1-2%), antymonu (0,1%), srebra (0,07%) i cyny (0,02%). Podobne wyniki uzyskano dla badań pokrytej patyną powierzchni zabytku, gdzie także głównym składnikiem była miedź (zawartość ponad 97%), ołów (1,0%), antymon (0,8-0,9%) i cyna (0,02%).

Duże podobieństwo składu chemicznego (ryc. 5), także w obrębie pierwiastków śladowych, pozwala uznać wyniki badania krawędzi bocznej (reprezentującej rdzeń) oraz badań powierzchni pokrytej zielonymi warstwami zmineralizowanymi jako odzwierciedlenie pierwotnego składu rdzenia zabytku.

Interesujące wyniki dostarczyło badanie obszarów o żółtym zabarwieniu. Uzyskane wyniki cechują się większym rozrzutem aniżeli wyniki badania rdzenia i powierzchni miedzianej. Ważnym rezultatem badań analitycznych okazało się stwierdzenie obecności złota, widziane jako sygnał w widmie rentgenowskim (ryc. 6), a także jako

wyznaczona zawartość w stopie na poziomie 30% (wartość średnia). Pozostałe składniki stopu to miedź (66%), żelazo (0,7%), srebro (0,2%), cyna (0,07%), niewielkie ilości ołowiu (poniżej 0,02%) i antymonu (poniżej 0,05%). Potwierdzeniem rozbieżności składu chemicznego dla badanych punktów zabytku jest ryc. 7, gdzie zaprezentowane zostało porównanie obrazu widmowego rdzenia miedzianego oraz żółtozłoty obszarów, obserwowanych na powierzchni zabytku (ryc. 7). Wyjaśnieniem rozbieżności składu chemicznego tych obszarów może być istnienie powłoki zawierającej złoto, pełniącej funkcję ochronną lub dekoracyjną? W celu potwierdzenia tej tezy wykonano badania mikroskopowe na mikroskopie stereoskopowym OLYMPUS SZX 9 z oświetlaczem światłowodowym KL 1500 i wyposażonym w system dokumentacji wizualnej (aparaturę fotograficzną OLYMPUS Camedia C-5060). Interpretując obrazy mikroskopowe różnych fragmentów zabytku, można potwierdzić istnienie warstw stratygraficznych we frontowej partii zabytku (ryc. 8). Widoczna warstwa złocenia jest integralną częścią zabytku i znajduje się poniżej



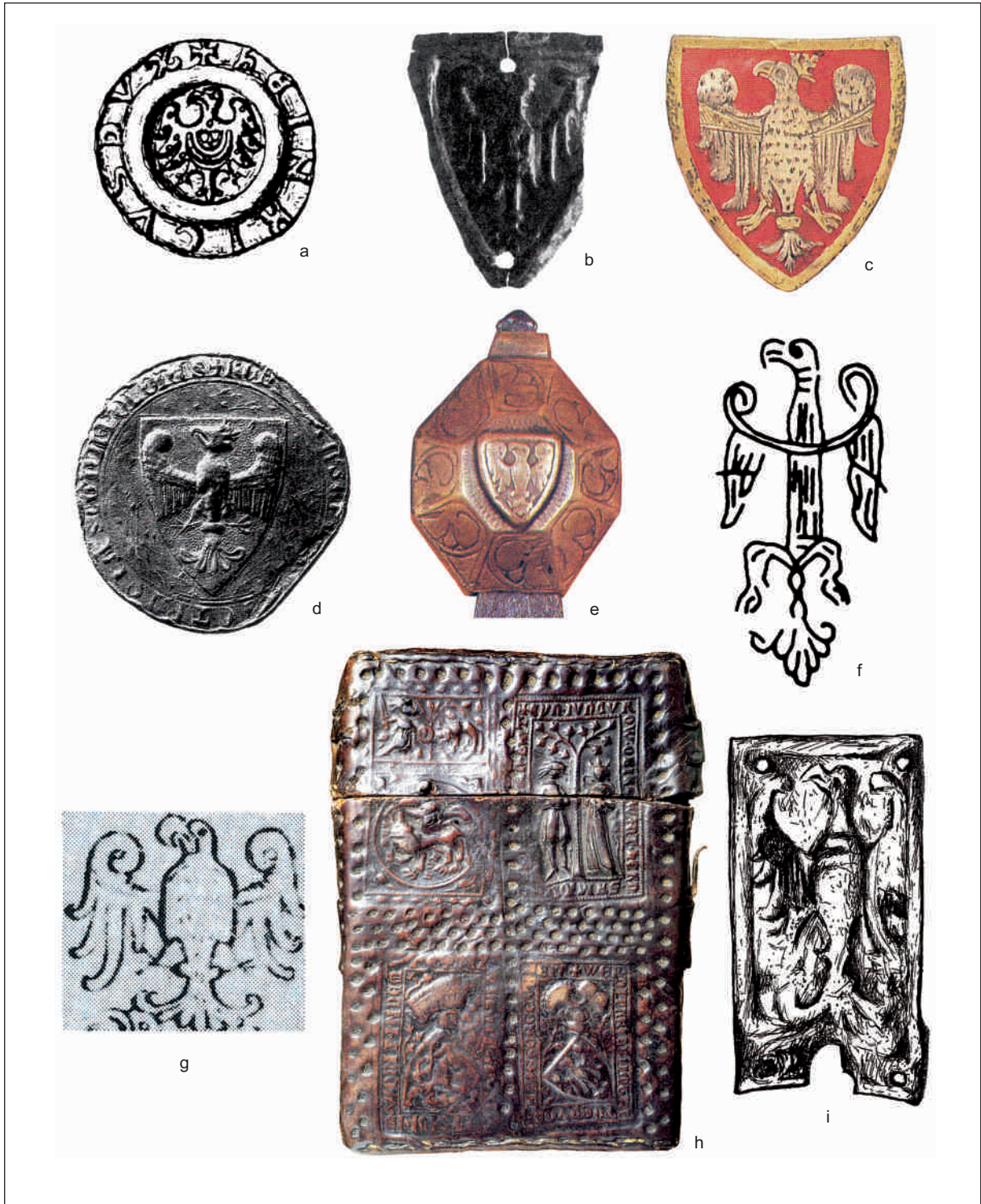
Ryc. 9. Obraz mikroskopowy spodniej części zabytku bez złotych obszarów. Oprac. B. Miazga.

Fig. 9. Macroscopic picture of the bottom surface of the relic without gilded area. Elaboration by B. Miazga.

warstw korozyjnych miedzi, które dobrze są związane z zabytkiem. Interesujące jest stwierdzenie istnienia złocień tylko na wierzchniej stronie zabytku – badanie spodniej strony orzełka nie potwierdziło istnienia złotych obszarów (tak w analizie mikroskopowej – ryc. 9, jak i analizując wyniki badań składu chemicznego – tab. 1).

Literatura poświęcona technikom złotniczym donosi o stosowaniu różnych wariantów technologicznych wykorzystywanych przy tworzeniu szlachetnych powłok na zabytkach wykonanych z różnorodnych surowców (np. posągach, malowidłach ściennych, ceramice, metalach). Jedną ze znanych technik złocenia (Ruvalcaba-Sil, Demortier 1997) jest stosowanie nanoszenia stopów złota na przedmiot, np. metodami elektrochemicznymi (ang. fusion gilding, electrochemical plating). W tej technice zabytek jest najczęściej wykonany ze stopu miedzi, a uzyskana powłoka złota charakteryzuje się silną adhezją do rdzenia miedzianego. Stosując nanoszenie elektrochemiczne, można uzyskać bardzo cienkie powłoki złocenia (0,5-2 μm). Druga technika polega natomiast na naniesieniu powłoki stopu złota i usuwaniu

mniej szlachetnego metalu, przez co powierzchnia zabytku wzbogaca się w złoto (ang. depletion gilding). Usuwanie mniej szlachetnego metalu następuje na skutek podniesienia temperatury (np. do 500°C) i wytworzenia tlenków mniej szlachetnego metalu. Przykładem stosowania takiego zabiegu jest użycie amalgamatu złota i rtęci, a następnie podniesieniu temperatury zabytku do 250-300°C, w której następuje odparowanie rtęci i wzbogacenie powierzchni zabytku w złoto. Zastosowanie tej techniki jest łatwe do identyfikacji archeometrycznej, po odnalezieniu sygnału od rtęci, np. technikami spektroskopowymi (Ingo i inni 2004). Innym sposobem wytworzenia złotej powłoki na zabytku jest naniesienie cienkiej folii (płatków) złota na podkład (np. metal czy malowidło) (Katsibiri, Boon 2004). Stosowanie takich metod wymaga użycia substancji pomocniczych, które zapewnią dobrą adhezję złotej folii do podłoża, może to być mieszanina hydroceruzytu, tlenku ołowiu i wosku (Duran i inni 2008). Natomiast zapewnienie adhezji złotej folii do zabytku metalowego jest także możliwe na skutek obróbki nagniatającej lub na skutek podgrzania



Ryc. 10. Przedstawienia orłów w średniowiecznej Europie Środkowej: a – brakteat przypisywany Henrykowi III Białemu (wg *Paszkiewicz 2005*); b – plakietka z Ostrowa Lednickiego (wg *Wrzesiński 1991*); c – plakietka z głowni Szczerbca (wg *Znamierowski 1995*); d – pieczęć Przemysła II (wg *Znamierowski 1995*); e – głowica miecza z rzeki Pregoly (wg *Müller, Kölling 1981*); f – przedstawienie orła na głowni miecza ze Szczecina (wg *Głosek 1984*); g – przedstawienie orła w psalterzu z biblioteki klarysek wrocławskich (wg *Karłowska-Kamzowa 1991*); h – futerał na tablicę przysięg cechu rzeźników wrocławskich (wg *Fercowicz 2002*); i – okucie pasa ze Wzgórza Krzywoustego w Jeleniej Górze (wg *Firszt 2009*). Oprac. N. Lenkow.

Fig. 10. Depictions of eagles from the medieval Central Europe: a – bracteate attributed to Henry III the White (after *Paszkiewicz 2005*); b – plaque from Ostrow Lednicki (after *Wrzesiński 1991*); c – plaque from the blade of Szczerbec (after *Znamierowski 1995*); d – seal of Przemysl II (after *Znamierowski 1995*); e – pommel of a sword from river Pregola (after *Müller, Kölling 1981*); f – depiction of an eagle on the blade of a sword from Szczecin (after *Głosek 1984*); g – depiction of an eagle in a psalter from the library of the Poor Clares in Wrocław (after *Karłowska-Kamzowa 1991*); h – case for keeping the swear board of Wrocław guild of butchers (after *Fercowicz 2002*); i – belt mount from the Krzywousty Hill in Jelenia Góra (after *Firszt 2009*). Elaboration by N. Lenkow.

złoczonego przedmiotu w celu zapewnienia lepszej przyczepności łatwo topliwej złotej powłoki do zabytku metalowego (Giulia-Mair 2005).

Badanie obszarów o żółtym kolorze pozwoliło uznać, że są one efektem celowego zabiegu (złocenia) i nie powstały na skutek wzbogacenia powierzchni zabytku miedzianego w metale szlachetne w efekcie zachodzenia korozji miedzi (mniej szlachetnej, której ubywa w metalu, co podnosi pozorną zawartość metali bardziej szlachetnych jak np. srebro i złoto. Metale te mogą być obecne w stopie miedzi i po utlenieniu miedzi mogą dawać większy sygnał analityczny). W badanym zabytku nie stwierdzono występowania takiego zjawiska, bo zaobserwowano jedynie wzbogacenie powierzchni wierzchniej w złoto, natomiast efektem zachodzenia procesów korozyjnych byłaby podwyższona zawartość złota na powierzchni tak spodniej, jak i wierzchniej. Przeprowadzone badania mikroskopowe wskazują na trwałe złączenie warstwy złocenia i rdzenia miedzianego, co może wykluczać zastosowanie złotej folii naniesionej w lepiszczu. Natomiast możliwym wyjaśnieniem może być zastosowanie złotej folii i trwałe jej związanie z rdzeniem poprzez zabiegi wysoko temperaturowe. Zachodząca na granicy faz dyfuzja miedzi (Scott, Dodd 2002) tłumaczyłaby wytworzenie powłoki złoto-miedzianej (w badanym zabytku w proporcjach wagowych 1:2). Zidentyfikowanie sygnału analitycznego, potwierdzającego obecność rtęci (pasma na widmie XRF przy energii 9.99; 11.48; 11.82; 13.83 keV) może wskazywać na zastosowanie powłoki amalgamatu rtęci i działanie podwyższonej temperatury, co także mogło spowodować dyfuzję miedzi do warstwy złocenia. Szukanie innych miejsc złocenia zostało zaniechane z uwagi na możliwość uszkodzenia ciągłości warstwy wysokozmineralizowanej (patyny szlachetnej), która zabezpiecza zabytek przed niekorzystnymi zmianami korozyjnymi.

Stylistyka i chronologia zabytku

Aby wskazać analogie w stylistyce zabytku ziebickiego, i spróbować określić jego chronologię, musimy przyrzeć się innym przedstawieniom średniowiecznych orłów. Jedne z najstarszych przedstawień tych ptaków znajdujemy na monetach emitowanych w XIII w. na Śląsku – np. na brakteacie przypisywanym Henrykowi III Białemu (ryc. 10:a) (Paszkiwicz 2005, 64). Przedstawienia orłów i ptaków je przypominających, występujące w średniowieczu na ziemiach polskich, zebrał J. Wrzesiński przy okazji omawia-

nia plakietki z wizerunkiem orła odnalezionej na Ostrowie Lednickim (Wrzesiński 1991, 133-156). Ten niezwykle interesujący zabytek (ryc. 10:b) najprawdopodobniej pełnił rolę emblematu przytwierdzonego do pochwy miecza. Cechy formy tarczy i sposób przedstawienia orła pozwalają datować go na początek XIV w. (*ibidem*, 150). Funkcją do zabytku lednickiego nawiązuje plakietka umieszczona na głowni Szczerbca – miecza koronacyjnego królów polskich (ryc. 10:c). Pierwotnie była ona umocowana na pochwie miecza, a na głownię trafiła najprawdopodobniej dopiero w 1878 r. (Nadolski 1968, 113 – tam dalsza literatura). Według ustaleń A. Nadolskiego Szczerbiec powstał w XIII w., ze wskazaniem na 2. połowę (*ibidem*, 119-122). Znakomity ten badacz nie odnosił się jednak do datowania pochodzącej z pochwy tarczki. Pobieźny jej ogład ukazuje, że jest ona wykonana w odmiennej formie stylistycznej niż oprawa rękojeści. Orzeł z tarczki umocowanej na głowni Szczerbca, przypomina orły Przemysła II (ryc. 10:d), Władysława Łokietka i Kazimierza Wielkiego, znane z pieczęci i nagrobków tych władców (Znamierowski 1995, 19-21). Także kształt tarczy, na którym umieszczono orła ze Szczerbca jest charakterystyczny dla tarcz z XIV w. (Dziewanowski 1934, 74; Żygulski 1982, 109).

Opracowane w metalu (rzeźbione lub cyzelowane) orły znane są z kilku późnośredniowiecznych mieczów. Szczegółowo tę kategorię zabytków, wraz z figurującymi na nim przedstawieniami orłów, omówił M. Głosek (1984). Podobny kształtem do zabytku ziebickiego orzeł ukazany jest na głowicy miecza znalezionej w rzece Pregole, w obwodzie kaliningradzkim (ryc. 10:e). Miecz ten przez H. Müllera i H. Köllinga wiązany jest z osobą Konrada (1239-1241), Wielkiego Mistrza Zakonu Krzyżackiego oraz landgrafa Turynгии i Hesji (Müller, Kölling 1981, 362). Zdaniem M. Głoska zabytek ten jest znacznie młodszy niż 1. połowa XIII w. Na podstawie analizy formy miecza, a także widniejącego na nim zdobnictwa, badacz ten proponuje przesunąć chronologię miecza na 2. połowę XIV – początek XV w. Jako potencjalnych właścicieli wskazuje: księcia Władysława Opolczyka (władcę Księstwa Opolskiego oraz wielkorządcy Rusi w l. 1372-1378 i 1386-1387), Jobsta (Jodoka, od 1388 r. posiadacza, a od 1397 r. elektora Marchii Brandenburskiej), a także Zygmunta Luksemburczyka (Głosek 1984, 74-76). Bardzo podobny w uformowaniu ogona jak przy zabytku ziebickim jest orzeł ryty i nabijany żółtym metalem na głowni miecza ze Szczecina (ryc. 10:f)⁴. Poza

⁴ Obecnie przechowywany w Kulturhistorischesmuseum Stralsund, nr inw. 1080.



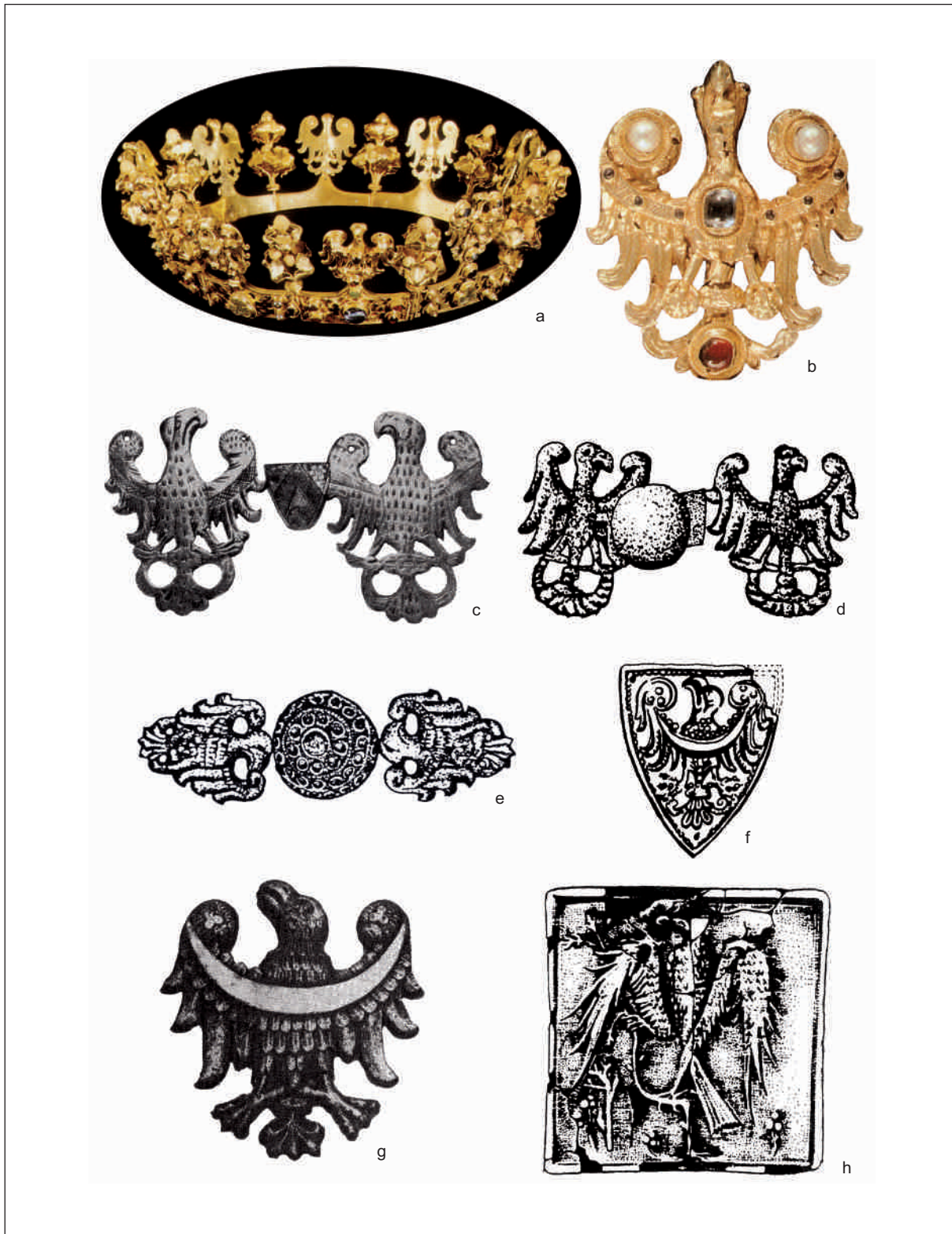
Ryc. 11. Wizerunki orłów na pieczęciach: a – pieczęć pieszka Henryka II Pobożnego z lat 1228-1234; b – pieczęć pieszka Henryka I Brodatego z 1234 r.; c – pieczęć konna Bolesława III Brzesko-Legnickiego z lat 1321-1343; d – pieczęć pieszka Bernarda Świdnickiego z lat 1307-1325; e – pieczęć pieszka Bolka II Ziębickiego z lat 1324-1332; f – pieczęć konna Bolka II Ziębickiego z lat 1333-1340; g – pieczęć konna Mikołaja Ziębickiego z lat 1343-1356; h – pieczęć wójtowska miasta Rottweil datowana przed 1280 r.; i – pieczęć konna Bolka III Ziębickiego z lat 1363-1399 (a-g, i – wg *Wawrzonowska 1976*; h – wg *Pietrusiński 1995*). Oprac. *N. Lenkow*.

Fig. 11. Depictions of eagles on seals: a – seal of Henry II the Pious dates from 1228-1234, b – seal of Henry I the Bearded dates from 1234; c – seal of Boleslaus III the duke of Brzeg-Legnica dates from 1321-1343; d – seal of Bernard the duke of Świdnica dates from 1307-1325; e – seal of Bolko II the duke of Ziębice dates from 1324-1332; f – seal of Nicholas the duke of Ziębice dates from 1343-1356; h – vogt seal of the town of Rottweil dated back prior to 1280; i – seal of Bolko III the duke of Ziębice dates from 1363-1399 (a-g, i – after *Wawrzonowska 1976*; h – after *Pietrusiński 1995*). Elaboration by *N. Lenkow*.

partią ogona orzeł z miecza szczecińskiego jest bardziej smukły od ziębickiego, co zapewne wynikało z wyrycia go w strudzinie głowni. Miecz ten datowany jest na początek XIV w. (*ibidem*, 76, 150, kat. 169). Wizerunek orła podobny do omawianego

zabytku ukazany jest w pochodzącym z ok. 1270-1280 psalterzu z dawnej biblioteki klarysek wrocławskich (Karłowska-Kamzowa 1991, 128, ryc. 49)⁵. Widoczny wśród innych ptaków towarzyszących świętemu Franciszkowi orzeł w pozie heraldycznej

⁵ Obecnie w zbiorach Biblioteki Uniwersyteckiej we Wrocławiu, sygn. IQ 233.



Ryc. 12. Wizerunki orłów na biżuterii, detalu architektonicznym i ceramice budowlanej: a – korona ze skarbu średzkiego; b – orzeł z korony średzkiej; c – zapona ze skarbu okrytego w Pritzwalk; d – zapona ze skarbu w Pritzwalk; e – zapona z Amunde (a-e – wg Pietrusiński 1995); f – zapięcie płaszcza z Opola (wg Bartkiewicz 1979); g – zwornik sklepienny z kaplicy książęcej w Lubiążu (wg Karłowska-Kamzowa 1991); h – kafel piecowy z posesji Więzienna 10-11 we Wrocławiu (wg Buško, Dymek 1999). Oprac. P. Konczewski.

Fig. 12. Depictions of eagles on the jewellery, architectural detail and building ceramic: a – crown from the Środa treasure; b – eagle from the Środa crown; c – breastpin from the treasure found in Pritzwalk; d – breastpin from the Pritzwalk treasure; e – breastpin from Amunde (a-e – after Pietrusiński 1995); f – fastener of a coat from Opole (after Bartkiewicz 1979); g – ceiling keystone from the ducal chapel in Lubiąż (after Karłowska-Kamzowa 1991); h – stove tile from the estate of Więzienna 10-11 in Wrocław (after Buško, Dymek 1999). Elaboration by P. Konczewski.

od zabytku ziębicckiego jest bardziej krępy i ma nieco odmiennie uformowany wachlarz ogona (ryc. 10:g). Orły wypełniające pola tarcz herbowych można dostrzec również na skórzanym futerale z ok. połowy XIV w., przechowywanym obecnie we Wrocławskim Muzeum Narodowym. Zabytek ten wtórnie – przynajmniej od końca XVII w. – używany był jako pokrowiec na tablicę przysięgi cechu rzeźników z Wrocławia. Zdobienie obu ścianek futerału wytłaczanymi w skórze scenami o symbolice religijnej i świeckiej oraz o tematyce heraldycznej pozwala na ustalenie czasu jego powstania i kręgu potencjalnych właścicieli. Widoczne w dolnych polach ścianek futerału tarcze herbowe Przemysłidów i Piastów świdnicko-jaworskich pozwalają przypuszczać, że właśnie w kręgu tych dwóch rodów musiał on być pierwotnie użytkowany. Nie wnikając w kwestie pierwotnej funkcji i autorstwa wykonania futerału, odnotujmy, że badacze właściciela futerału upatrują w osobie księcia Henryka I jaworskiego, żonatego od 1316 r. z córką króla Czech Waclawa II – Agnieszką (Fercowicz 2002, 426-427 – tam dalsza literatura)⁶. Orzeł ukazany na polu tarczy pod klejnotem książąt świdnickich w sylwetce przypomina zabytek ziębiccki (ryc. 10:h). Także orzeł na tarczy z drugiej strony zabytku, będący herbem księcia Mikołaja II opawskiego z bocznej linii Przemysłidów, jest zbliżony do wizerunku orła ziębicckiego. W dosyć schematyczny sposób ukazano orła na okuciu sprzączki pasa odnalezionym w 2006 r. na Wzgórzu Krzywoustego w Jeleniej Górze (Firszt 2009, 248). Okucie to ma kształt prostokąta, o wymiarach 5 x 2,5 cm. Wykonane jest z blachy miedzianej pokrytej niegdyś złotem. Wizerunek orła wykonano z wykorzystaniem matrycy (ryc. 10:i). S. Firszt datuje ten zabytek na 2. połowę XIII – 1. połowę XIV w. (*ibidem*, 251). Poza różnicami w proporcjach wizerunek orła na zabytku z Jeleniej Góry jest bardzo podobny do wyobrażenia z Ziębic. Ciekawym jest również fakt odnalezienia okucia z Jeleniej Góry na terenie dawnej siedziby książęcej. Powstanie zamku na Wzgórzu Krzywoustego wiąże się z osobą księcia świdnicko-jaworskiego Bolka I (Chorowska i inni 2009, 97-98 – tam starsza literatura).

Przedstawień orłów dostarczają również średniowieczne pieczęcie. Z reguły orły ukazane na pieczęciach są elementem większej kompozycji. Najczęściej widać je na polach tarcz dzierzonych przez władców wyobrażonych na pieczęci. Ograniczając się do zabytków śląskiej

sfragistyki, łatwo zauważyć, że widoczne na najstarszych pieczęciach orły mają bardzo smukłe sylwetki. Wynika to z umieszczenia ich na tarczach o kształcie migdałowatym, jak na przykład na pieczęci pieszej Henryka II Pobożnego z l. 1228-1234, czy też pieczęci Henryka I Brodatego przywieszanej do dokumentu z 1234 r. (Wawrzonowska 1976, 77-78) (ryc. 11:a-b). W 2. połowie XIII w. tarcze widoczne na pieczęciach przybierają kształt bardziej krępy, a ich krawędź górna nie jest już ukształtowana półokrągło, lecz ścięta płasko (ryc. 11:c-g,i). Zmiana kształtu tarczy wymusiła również zmianę proporcji orłów na nich ukazywanych. Są one stosunkowo smukłe, ich maksymalna szerokość skrzydeł zawiera się w wartości ok. 3/4 wysokości i w proporcjach przypominają już orła ziębicckiego (*ibidem*, 78-83, tabl. II-V). Taka tendencja w ukazywaniu orłów na pieczęciach utrzymuje się w 1. połowie XIV w. Orły przypominające zabytek ziębiccki widzimy na pieczęci Bolesława III Brzesko-Legnickiego, datowanej na l. 1321-1343 (ryc. 11:c), pieczęci Bernarda Świdnickiego z l. 1307-1325 (ryc. 11:d). Prawie identyczny wizerunek jak w rozpatrywanym zabytku widnieje na pieczęci Bolka II Ziębicckiego pochodzącej z l. 1324-1332 (ryc. 11:e). Bardzo ciekawe pod względem wizerunków orłów są pieczęcie konne władców śląskich związanych z Ziębicami: Bolka II Ziębicckiego z l. 1333-1340 (ryc. 11:f), Mikołaja Ziębicckiego z l. 1343-1356 (ryc. 11:g) oraz Bolka III Ziębicckiego z l. 1363-1399 (ryc. 11:i). Ta ostatnia pieczęć, pomimo że była używana w 2. połowie XIV w., swoją stylistyką nawiązuje do starszej pieczęci Mikołaja Ziębicckiego (*ibidem*, 84-93). Należy dodać, że na wskazanych powyżej przykładach pieczęci konnych wizerunki orłów odnajdujemy nie tylko na tarczach dzierzonych w lewicach władców, ale również na kropierzach okrywających ich konie. Orły na kropierzach ukazane są bezpośrednio na tkaninie (ryc. 11:f) lub jako element tarcz figurujących na nich (ryc. 11:g,i). Orły z kropierza okrywającego konia Bolka II Ziębicckiego są bardziej smukłe od wizerunku na jego tarczy i przypominają przedstawienia znane z 1. połowy XIII w. Zapewne nie jest to wynik świadomej archaizacji wizerunku orła, lecz efekt ukazania go na powłóczy tkaninie, z której mógł być wykonany kropierz. Znamienne jest, że zarówno orły z pól tarcz, jak i z kropierzy ukazanych na pieczęciach władców Ziębic charakteryzują się znacznym podobieństwem do siebie, a także do rozpatrywanej zawieszki.

⁶ Skórzany futerał o XIV-wiecznej chronologii, zdobiony wyciskanyimi tarczami herbowymi z przedstawieniem orła i lwa, znaleziono również w 2011 r. w trakcie badań archeologicznych w ul. Nożowniczej we Wrocławiu – P. Konczewski.



Ryc. 13. Płyty nagrobne Piastów śląskich: a – płyta Henryka IV Probusa, ok. 1300-1310 r. (wg *Znamierowski 1995*); b – płyta Bolesława I Wysokiego, 1312 r.; c – płyta Bolka I świdnicko-jaworskiego, początek XIV w. (b-c – wg *Karłowska-Kamzowa 1991*); d – orzeł na tarczy z nagrobka Bolka I świdnicko-jaworskiego; e – orzeł na tarczy z nagrobka Henryka VI, ok. połowa XIV w.; f – orzeł na tarczy z nagrobka Bolka II świdnicko-jaworskiego, ok. 1380 r. (d-f – fot. *L. Marek*). Oprac. *N. Lenkow*.

Fig. 13. Gravestones of the Silesian Piasts: a – gravestone of Henry IV Probus, ca. 1300-1310 (after *Znamierowski 1995*); b – gravestone of Boleslaus I the Tall, 1312; c – gravestone of Bolko I the duke of Świdnica-Jawor, the beginning of the 14th c. (b-c – after *Karłowska-Kamzowa 1991*); d – eagle on the shield of the gravestone of Bolko I the duke of Jawor; e – eagle on the shield of the gravestone of Henry VI, ca. the middle of the 14th c.; f – eagle on the shield of the gravestone of Bolko II the duke of Świdnica-Jawor, ca. 1380 (d-f – photo by *L. Marek*). Elaboration by *N. Lenkow*.

Orły znacznie rzadziej są dominującym elementem przedstawienia wyobrazonego na pieczęci. Jako przykład możemy podać bardzo wyraźny

wizerunek ukazany na pieczęci wójtowskiej królewskiego miasta Rottweil w Szwabii, powstałej przed 1280 r. (Pietrusiński 1996, 32-33). Ukazany na

niej centralnie orzeł (ryc. 11:h) w sposobie przedstawienia tułowia, skrzydeł, łap i ogona bardzo przypomina zabytek ziębicki. Jedyna znacząca różnica dotyczy łba – u orła z Rottweil zadartego do góry i posiadającego mniej masywny dziób.

Motyw orła w późnym średniowieczu był wykorzystywany również do zdobnictwa biżuterii. Zarówno tej najwyższej klasy, jak i ostatnich sortów. Orły wieńczą koronę pochodzącą ze skarbu odkrytego wiosną 1988 r. w Środzie Śląskiej. Ten niezwykły zabytek (ryc. 12:a-b) powstał na początku lub w pierwszych dziesięcioleciach XIV w. Klejnot był koroną ślubną niewiasty jednego z europejskich domów panujących (Wachowski 1996, 100-113). Orły ukazane na koronie średzkiej, o sylwetkach symetrycznych, z zarysem skrzydeł uformowanym esowato i wydatnie zagiętymi w okrąg łotkami górnymi oraz wachlarzowatymi ogonami, nawiązują do tradycji orłów XIII-wiecznych (Pietrusiński 1996, 22-37). Orzeł ziębicki wyglądem przypomina orły z korony średzkiej. Pomimo że jest o wiele mniej starannie opracowany i różni się w szczegółach ukazania postaci, wydaje się, że oba zabytki wywodzą się z tej samej linii stylistycznej. J. Pietrusiński genezę orłów średzkich widzi w dawnej tradycji cesarskiej i bizantyjskiej, wznowionej w I. połowie XIII w. przez ród Staufów (*ibidem*, 32). Orły widnieją również na innych klejnotach średzkich: zaponie z końca I. połowy lub 3. ćwierci XIII w. oraz na zapince z XIII w. (Wachowski 1996, 100-113). Jednak ich wizerunki zdecydowanie odbiegają od orła ziębickiego. Parzyste zapięcia płaszczy z wizerunkami orłów stanowiły część skarbu odkrytego w Pritzwalk w Meklemburgii (ryc. 12:c-d). Zabytki te datowane są na I. połowę XIV w. (Pietrusiński 1996, 32-33). Podobnie datowaną parzystą zaponę z przedstawieniami orłów odnaleziono również w miejscowości Amunde na Gotlandii (ryc. 12:e) (Krabath 2001, 196-210). Zaponę płaszczka w kształcie tarczy z ukazaniem na niej wizerunkiem orła w pozie heraldycznej odnaleziono również w Opolu (ryc. 12:f). Zabytek ten datowany jest na XIV w. i stylistyką ukazania ptaka nawiązuje do orłów znanych z pieczęci i sarkofagów Piastów śląskich, a także do orłów widocznych na zaponach noszonych przez księcia Henryka Brodatego na ilustracjach w „Żywocie św. Jadwigi” (Bartkiewicz 1979, 32; Wrzesiński 1991, 148).

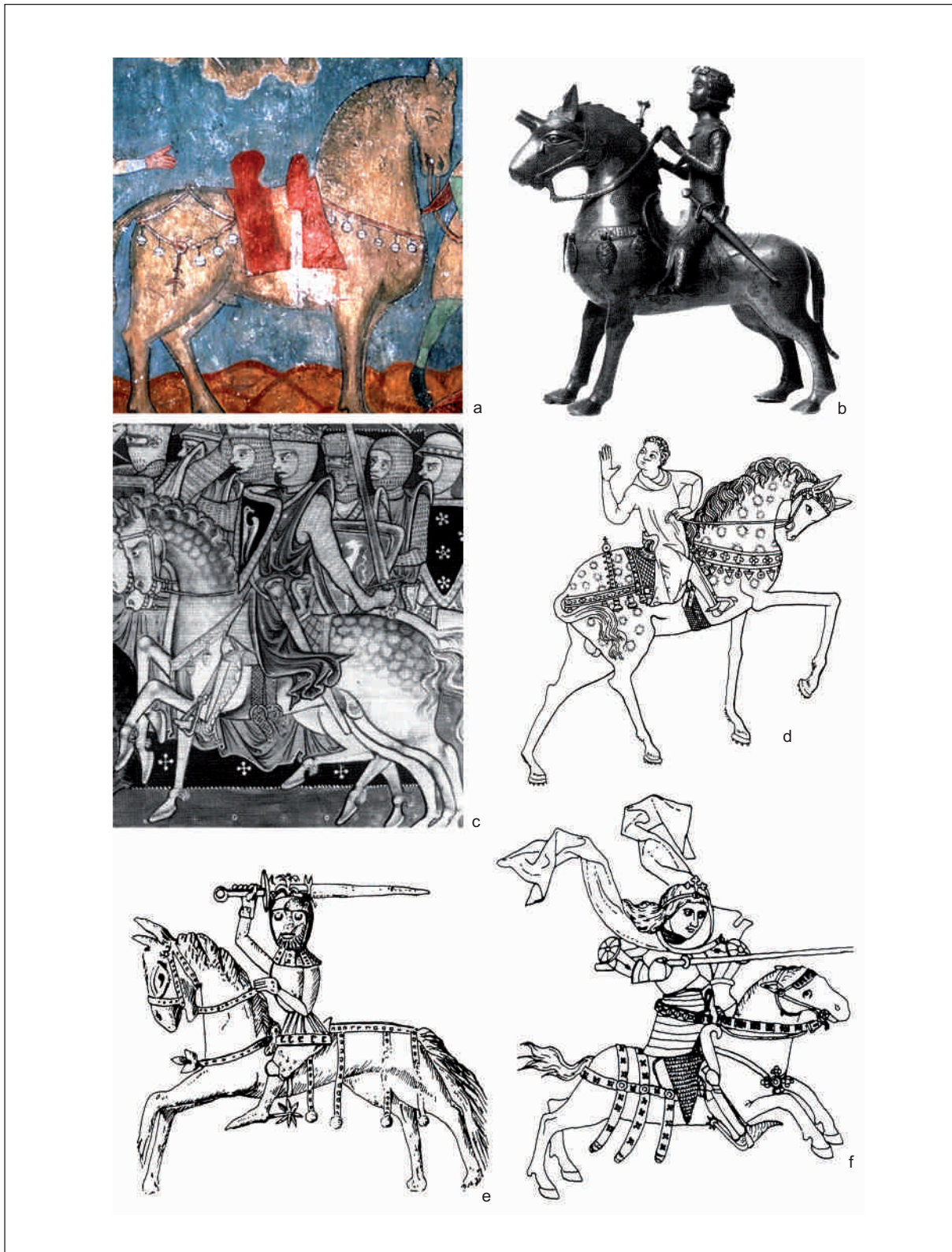
Orzeł o wizerunku bardzo podobnym do zabytku z Opolu, i zbliżonym do orła ziębickiego, ukazany został na jednym ze zworników sklepiennych kaplicy książęcej pod wezwaniem Najświętszej Marii Panny w zespole klasztornym w Lubiążu (ryc. 12:g). Kaplica ufundowana zo-

stała w 1311 r., zaś jej wystrój architektoniczny pochodzi z ok. 1320 r. (Karłowska-Kamzowa 1991, 125 – tam dalsza literatura). Herb Piastów legnicko-brzeskich – orzeł na tarczy – ukazano na jednym ze zworników sklepiennych w kaplicy zamkowej w Brzegu. Budowę kaplicy datuje się na l. 1359-1361 (*ibidem*, 120).

Orły heraldyczne uwidaczniane były również na późnośredniowiecznych płytowych kafłach piecowych. Zebrane przez K. Dymek relikty kafli śląskich ukazują, że podobnie jak na monetach orły przedstawiano na nich w sposób schematyczny (Dymek 1995, tabl. X i dalsze). Między innymi kafel z przedstawieniem w partii centralnej orła odkryty został na parceli przy ul. Więziennej 10-11 we Wrocławiu. (Buśko, Dymek 1999, 47-51). Ptak ukazany został z na wpół rozpostartymi skrzydłami (ryc. 12:h). Zabytek ten datowany jest na I. połowę XV lub ok. połowę XV w.

Doskonałym źródłem porównawczym do analizy przedstawień XIV-wiecznych orłów śląskich są płyty z nagrobków Piastów śląskich. Najwspanialszym przykładem śląskich nagrobków książęcych są płyta i tumba z nagrobka Henryka IV Probusa, księcia wrocławskiego i krakowskiego (ryc. 13:a). Pierwotnie nagrobek znajdował się w prezbiterium górnego kościoła kolegiaty Krzyża Świętego i Świętego Bartłomieja we Wrocławiu. Płyta wierzchnia z posągiem księcia dzierżącym w lewicy tarczę, na której polu ukazany jest orzeł, powstała ok. 1300-1310 r. Tarcze z wizerunkami orłów ukazano również po obu stronach głowy księcia. Po stronie prawej jest to powtórzenie godła Śląska. Po stronie lewej widnieje orzeł praktycznie identyczny, lecz ukoronowany. Orzeł w koronie od czasów Przemysła II wielkopolskiego stał się herbem Królestwa Polskiego (Karłowska-Kamzowa 1991, 41-42, 125 – tam dalsza literatura; Haisig 1993, 32-34).

Przedstawienie orła na zawieszce z Ziębic najprawdopodobniej bezpośrednio nawiązuje do orłów z nagrobków Piastów śląskich: Bolesława I Wysokiego i Bolka I świdnicko-jaworskiego (ryc. 13:b-c). Płyta nagrobna Bolesława I Wysokiego pierwotnie znajdowała się w chórze kościoła cysterskiego w Lubiążu i powstała w miejscowym warsztacie ok. 1312 r. (Karłowska-Kamzowa 1991, 124). Najbliższe podobieństwo widzieliśmy z orłem ukazany na tarczy na płycie nagrobnej księcia Bolka I świdnicko-jaworskiego (ryc. 13:c-d). Zabytek ten, pierwotnie umieszczony w chórze kościoła cysterskiego w Krzeszowie, datowany jest na ok. 1305-1310. Płyty nagrobne Piastów śląskich są najczęściej silnie zindywidualizowane, także w wizerunkach ukazanych na nich orłów. Młodsze płyty nie powta-



Ryc. 14. Wizerunki rzędów końskich z zawieszkami: a – malowidło ściennie z kościoła parafialnego w Podolińcu, ok. 1360-1380 r. (fot. P. Konczewski); b – aquamanil z XIII w.; c – miniatura w breviary z początku XIII w. (c-d – wg Ashley 2002); d – Sir Geoffrey Luttrell sitting on a war horse, scena z psalterza, ok. 1340 r. (wg Krabath 2001); e – zbrojny król, płytka ceramiczna, Poznań, ok. 1425 r.; f – św. Jerzy, tryptyk św. Trójcy z katedry na Wawelu, Kraków, ok. 1476 r. (e-f – wg Nadolski 1990). Oprac. N. Lenkow.

Fig. 14. Depictions of horse equipments with pendants: a – polychrome of the parish church in Podoliniec, ca. 1360-1380 (photo by P. Konczewski); b – aquamanil, 13th c.; c – miniature in a breviary, the beginning of the 13th c. (c-d – after Ashley 2002); d – Sir Geoffrey Luttrell sitting on a war horse, scene in a psalter, ca. 1340 (after Krabath 2001); e – armed king, ceramic tile, Poznań, ca. 1425; f – St George, the triptych of the Holy Trinity in Wawel castle, Kraków, ca. 1476 (e-f – after Nadolski 1990). Elaboration by N. Lenkow.

rzają wizerunków orłów starszych. Widzimy to na przykład na płytach Henryka VI z ok. 1350 r. (ryc. 13:e) i płycie z nagrobka Bolka II świdnicko-jaworskiego z ok. 1380 r. (ryc. 13:f) (*ibidem*, 126). Podsumowując powyższy przegląd wizerunków orłów, możemy uznać, że cechy stylistyczne zabytku ziębickiego wskazywałaby na 1. połowę XIV w. jako czas jego powstania.

Funkcja zabytku

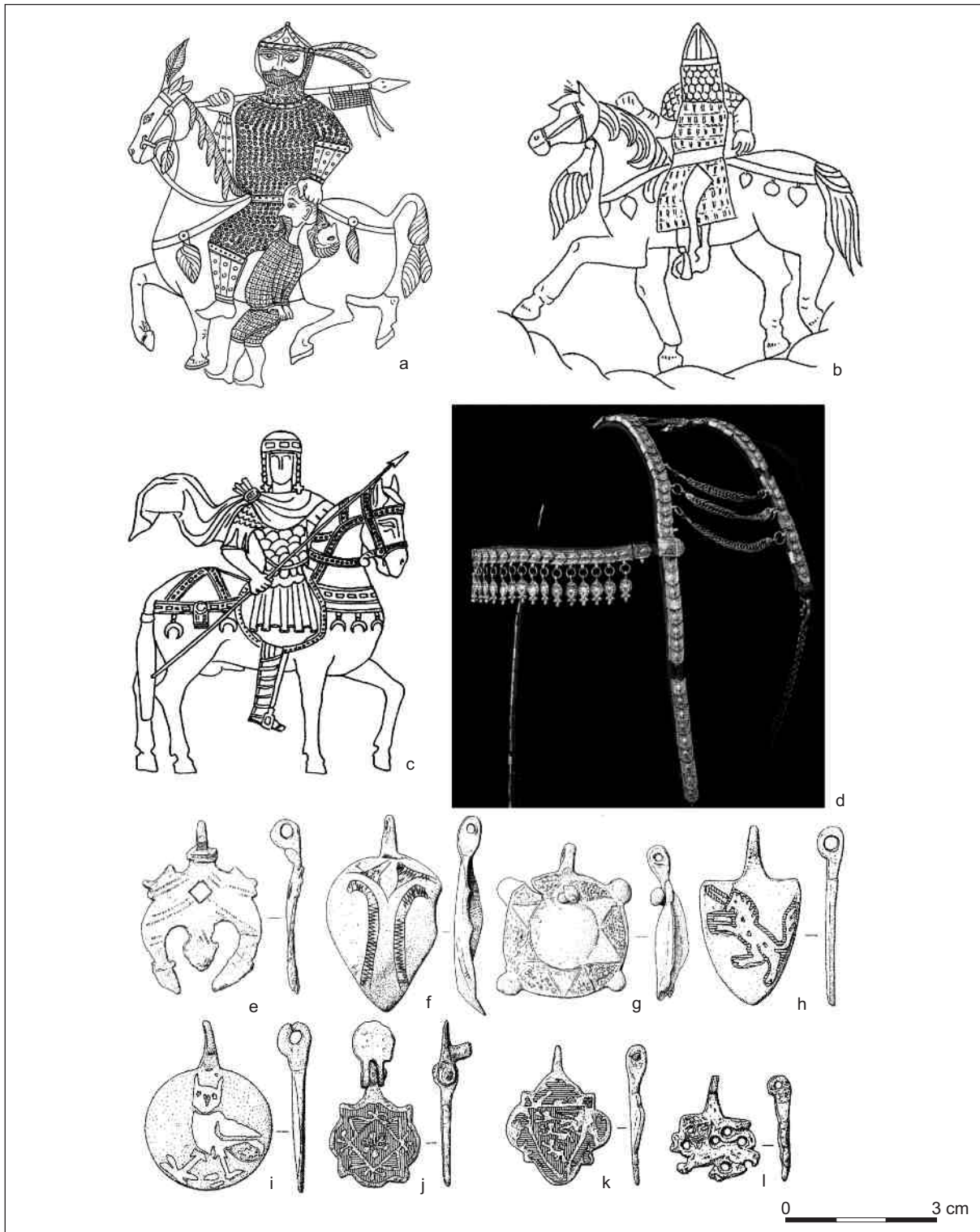
Problematyczna pozostaje funkcja omawianego zabytku. Wyposażenie go w uszko pozwala widzieć w nim zawieszkę. Jednak w jakim kontekście była ona użytkowana? Czy noszono ją samodzielnie, czy też była elementem większego przedmiotu?

Analiza porównawcza z zabytkami sztuki średniowiecznej oraz analiza źródeł ikonograficznych, pozwala wysunąć przypuszczenie, że mogła ona pełnić funkcję pendentu – zawieszki zdobiącej rząd koński. Średniowieczny rząd koński, podobnie jak współczesny, składał się z ogłowa z kielznem i wodzami, siodła z puśliskami i strzemionami oraz związanego z nim funkcjonalnie czapraka, a także rzemieni podpiersia i podogonia (Gradowski, Żygulski 1998, 150-155, Świętosławski 2003, 114). Przegląd ikonografii informuje, że praktycznie wszystkie elementy rzędu w średniowieczu bywały ozdabiane. Rzemienie ogłowa, podpiersia i podogonia były nabijane metalowymi aplikacjami, rozdzielacze rzemieni przybierały formy rozbudowanych rozet wyposażonych w zawieszki, a końcówki rzemieni zdobnie okuwano. Na rzemieniach podpiersia i podogonia przywieszano na przykład wisiorki dzwoneczkowe. Konia wyposażonego w rząd tak przyozdobiony ukazano na malowidle powstałym ok. 1360-1380 r. w kościele parafialnym w miejscowości Podolinec na Słowacji (ryc. 14:a). Liściowate zawieszki podczipione do rzemienia podpiersnego znajdujemy na aquamanili ukazującej angielskiego księcia na koniu (ryc. 14:b). Zabytek ten powstał w XIII w. (Ashley 2002, 31). Pendenty w formie tarcz herbowych przywieszonych do rzemienia podpiersnego (ryc. 14:c) widnieją na miniaturze ukazującej króla w brewiarzu z początków XIII w. przechowywanym w Trinity College w Cambridge (*ibidem*, 33). Także kolejne źródło ikonograficzne pochodzące z Wysp Brytyjskich, psalterz Geoffreya Luttrela, powstały ok. 1340 r. (Krabath 2001, 242), zawiera na jednej z miniatur przedstawienie właściciela psalterza dosiadającego konia, którego rząd jest wyjątkowo

bogato wyposażony w zawieszki (ryc. 14:d). Aplikacje i pendenty wyobrażane są również na zabytkach pochodzących z ziem polskich. Do ciekawszych należy płytka ceramiczna odnaleziona w Poznaniu i datowana na ok. 1425 r. (Wawrzonowska 1990, 183, ryc. 64). Widoczny na niej zbrojny król dosiada wierzchowca, którego rząd zdobią licznie naszyte aplikacje, a także, jak przypuszczamy, dyskoidalne lub dzwoneczkowe zawieszki zwisające na końcach rzemieni podczipionych do podogonia (ryc. 14:e). W dynamicznym przedstawieniu ataku św. Jerzego na smoka, ukazanym na tryptyku św. Trójcy z katedry na Wawelu, koń, którego dosiada święty, posiada rząd bogato przyozdobiony aplikacjami. Najciekawszym elementem jest rozbudowana rozeta łącząca rzemienie podpiersia, wyposażona najprawdopodobniej również w zawieszki (ryc. 14:f). Ołtarz, z którego pochodzi to przedstawienie, datowany jest na ok. 1467 r. (*ibidem*, 182, ryc. 79).

Zdobienie rzędu końskiego różnorodnymi zawieszkami można obserwować już w ikonografii wczesnośredniowiecznej ukazującej wojowników bliskowschodnich. Na złotym dzbanie roboty turkiestańskiej z przełomu VII i VIII w., ze skarbu odnalezionego w Nagy Szent Miklós na Węgrzech, ukazany jest turecki lub awarski wódz dosiadający konia (Żygulski jun. 1982, 66, il. 32). Rząd konia wyposażony jest w zawieszki w kształcie liści (ryc. 15:a). Liściaste i owalne w kształcie zawieszki zdobią rząd koński jeźdźca tureckiego ukazanego na srebrnym talerzu przechowywanym w Ermitażu (ryc. 15:b) (Żygulski jun. 1986, 15, il. 1). Lunulowate zawieszki zdobią podpiersie i podogonie rzędu konia ukazanego na szkatułce z kości słoniowej z XI w. (ryc. 15:c). Ukazany w tym konnym przedstawieniu cesarz bizantyjski ubrany jest w zbroję łuskową, znaną już w starożytnym królestwie Partów (Żygulski jun. 1982, 60-62, il. 29). Można przypuszczać, że i rząd koński w tym przypadku ma proveniencję bliskowschodnią i wywodzi się z tradycji starożytnej. Zdobienie rzędu końskiego aplikacjami i zawieszkami na Bliskim Wschodzie nie zanikło w czasach nowożytnych. Ozdoby takie posiadają na przykład zabytki o proveniencji tureckiej i tatarskiej prezentowane w muzeum *Die Turkische Cammer* w Dreźnie. Palczaste w kształcie zawieszki zdobią między innymi naczółek ogłowa wykonanego w początkach XVIII w. w Turcji (ryc. 15:d). Także rzemień podgardla przy tym zabytku zakończony jest rozbudowaną wielocłonową zawieszka (Schuckelt 2010, 296)⁷.

⁷ Na marginesie naszych rozważań można dodać, że rozbudowane zawieszki przy rzemieniach podgardla można obserwować również w oficerskich rzędach saskich, pruskich, austro-węgierskich i rosyjskich z XIX w. Jest to niewątpliwie pokłosie mody orientalnej panującej w wielu armiach europejskich w XVII-XVIII w.



Ryc. 15. Przykłady pendentów w ikonografii i zabytkach: a – wódz turecki lub awarski, wg płaskorzeźby na dzbanie z VII-VIII w. ze skarbu z Nagy Szent Miklós, Węgry; b – jeździec turecki, VIII w., ryt na talerzu ze zbiorów muzeum Ermitażu (wg Żygulski jun. 1986); c – cesarz bizantyjski, XI w., przedstawienie na szkatule z kości słoniowej (a, c – wg Żygulski jun. 1982); d – ogłowie z rzędu tureckiego z początku XVIII w. (wg Schukelt 2010). Zabytki pochodzące z hrabstwa Norfolk (wybór): e-h – zawieszki w kształcie tarczy; i – zawieszka w kształcie owalnym; j, k – zawieszki wieloboczne; l – zawieszka w kształcie lwa (e-l – wg Ashley 2002). Oprac. P. Konczewski.

Fig. 15. Samples of pendants in iconography and relics: a – Turkish or Avarian chief, according to the bas-relief on a jug dated back to the 7/8th c. from the treasure found in Nagy Szent Miklós; b – Turkish horseman, 8th c., the engraving on a dish being in the collection of Hermitage (after Żygulski jun. 1986); c – Byzantine emperor, 11th c., depiction on an ivory casket (a, c – after Żygulski jun. 1982); d – bridle, a part of Turkish horse equipment, the beginning of the 18th c. (after Schukelt 2010). Artefacts coming from the county of Norfolk (selection): e-h – shieldlike pendants; i – pendant in the shape of an oval; j, k – polyhedral pendants; l – pendant in the shape of a lion (e-l – after Ashley 2002). Elaboration by P. Konczewski.

Elementy rzędu końskiego, w tym pendenty, w trakcie badań archeologicznych na terenie Europy Środkowej odnajdywane są dosyć rzadko. Poza przedmiotami tak typowymi jak wędzidła lub strzemiona sprawiają one trudność jednoznacznego sklasyfikowania funkcjonalnego wobec tego, że najczęściej odnajdywane są tylko elementy metalowe – nie osadzone na rzemieniach rzędów. Konstrukcja pendentów przywieszanych przy rzędach końskich była prawie jednakowa. Składały się one z partii górnej w postaci aplikacji lub nitu z rozbudowaną główką, przymocowywanych do rzemieni rzędu. Partia dolna to zawieszka właściwa (zawiesie) zawsze wyposażona była w uszko umożliwiające połączenie z partią górną. Łączenie obu partii ozdoby odbywało się bezpośrednio poprzez zaczepienie o siebie uszek partii górnej i dolnej (ryc. 16:h) bądź też za pomocą łączenia zawiasowego. W tym drugim przypadku wymagane było, aby partia górna posiadała „widelki”, w których można było po nawierceniu otworów zamontować nit spajający ozdobę w całość (ryc. 15:j, 16:c-d).

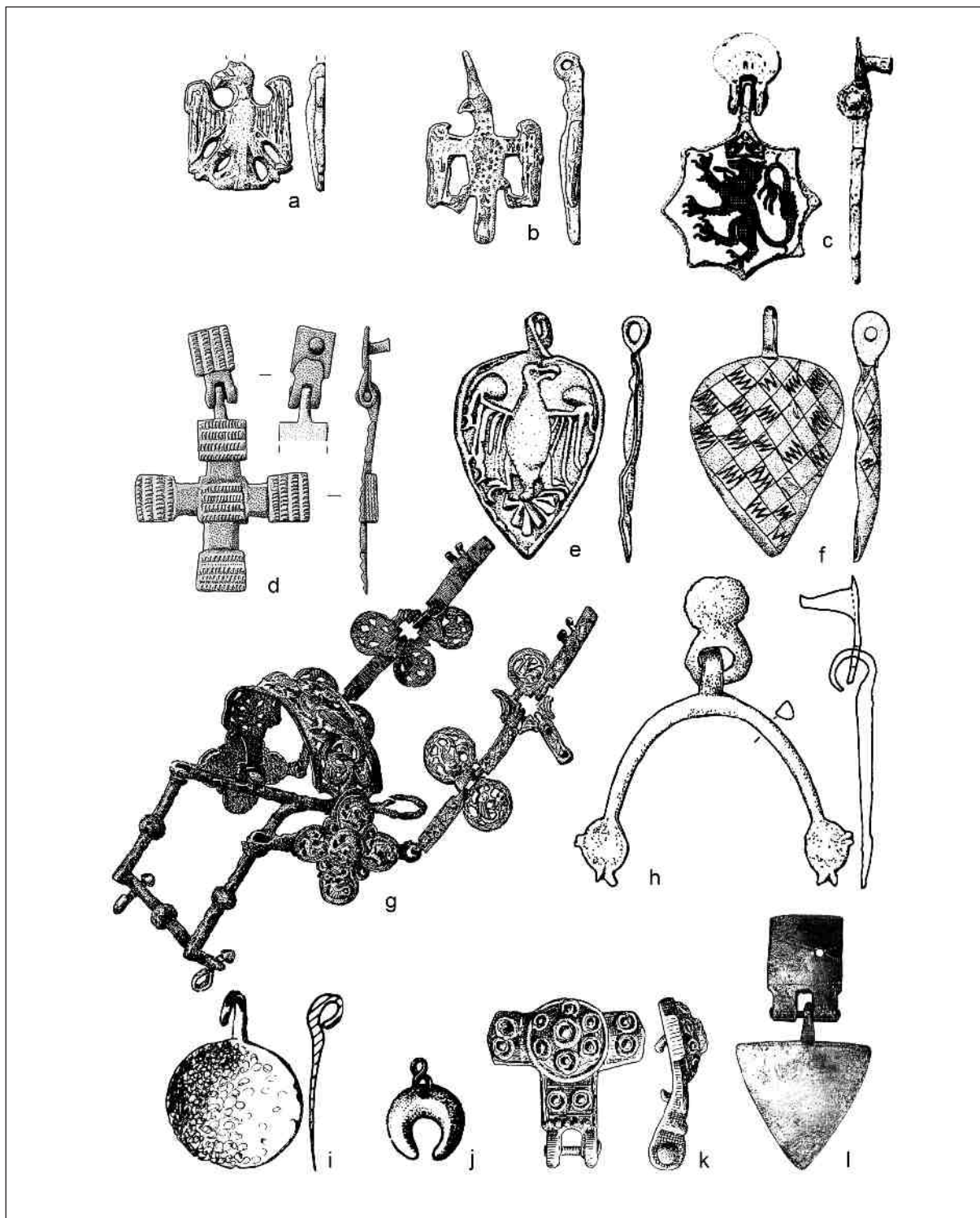
Tworzone na podstawie zabytków typologie pendentów opierane są na kształcie zawieszki, jak i ze względu ukazywanych na nich przedstawień (Clark, Egan, Griffiths 1995, 61-71; Krabath 2001, 234-236, Ashley 2002, 4-23, 34-53). Zwraca szczególną uwagę mnogość tego rodzaju zabytków odnajdywanych w Anglii. W monografii S. Ashleya (2002) znajdujemy ponad 240 pozycji katalogowych pendentów, w większości zawierających przedstawienia herbów (ryc. 15:e-l, 16:a-c). Omówione w tej pracy zawieszki nie herbowe (ryc. 15:e) są datowane na XII – początek XIII w. Podobne datowanie mają zawieszki „protoherbowe”. Zabytki zarówno z pierwszej, jak i drugiej kategorii mają różnorodne kształty: liściaste, trójkątne, tarczowate, okrągłe i oktagonalne. Partie przednie zabytków zdobione są liniami rytmu, motywami roślinnymi, szachownicami (ryc. 15:f). Stosunkowo często widnieją na nich gwiazdy (ryc. 15:g). Były one najprawdopodobniej przedstawieniem komet, w anglo-normańskim kręgu kulturowym utożsamianych z pomyślnością. Równie często na zawieszkiach widnieją zwierzęta mityczne (ryc. 15:h) lub wręcz trudne do jednoznacznego zinterpretowania potwory (*ibidem*, 4-7). Kolejną grupę pendentów pochodzących z hrabstwa Norfolk tworzą zabytki, na których przedniej powierzchni ukazany jest herb. Datowane są one w większości na pełne średniowiecze i mają różnorodne kształty: kwadratów, prostokątów, rombów, owali, trefli, oktagonów. Jednak najczęściej występującą formą jest tarcza rycerska z ukazanym na niej herbem (ryc. 15:h, k; 16:c). Unika-

towymi, i z pewnym wahaniem klasyfikowanymi przez autora z omawianą grupą zabytków, są zawieszki oddające kształty zwierząt: lwa (ryc. 15:l), orłów (ryc. 16:a-b) i muszli małża (*ibidem*, 8-26). Niezależnie od formy i tematyki przedstawień metoda i materiał wykonania zabytków z Norfolk pozostawały praktycznie identyczne. Sporządzano je ze stopów metali kolorowych, podobnie jak przy zabytku z Ziębic wykorzystując metodę odlewu na wosk tracony. Pojedyncze zaś były wykonywane z żelaza (*ibidem*, 4). Badania nad heraldyką średniowieczną w połączeniu z lokalizacją miejsc odkryć pozwoliły autorowi wskazać imiennie niektórych z przypuszczalnych użytkowników zawieszek herbowych. Znajdujemy wśród nich rycerzy występujących pod własnym herbem, klientelę królewską i wyższych duchownych (*ibidem*, 30-52).

Zbiór średniowiecznych pendentów odnalezionych w trakcie badań archeologicznych w Londynie przedstawiono w pracy pod redakcją J. Clarka (1995). Omówione w publikacji zabytki charakteryzuje ogromny wachlarz form i ukazanych na nich przedstawień. Znajdujemy tam pendenty o formach najprostszych, jak owalne tarcze bez żadnego zdobienia, poprzez zawieszki w kształcie muszli, kwiatów, liści, po zabytki zawierające przedstawienia herbowe. Zwraca uwagę zabytek zachowany w całości, z zawieszka w kształcie krzyża równoramiennego (ryc. 16:d). Zdaniem autorów pendent ten mógł zdobić rządzący wysoką rangą duchownego (*ibidem*, 63-69).

Pendenty omówione zostały również w monumentalnej pracy S. Krabatha (2001), traktującej o średniowiecznych przedmiotach wykonanych z metali kolorowych odkrytych w trakcie badań wykopaliskowych w mieście Höxter oraz w klasztorze i mieście Corvey, we wschodniej Westfalii. W obu tych ośrodkach odnaleziono w sumie dziewięć przedmiotów zakwalifikowanych jako zawieszki rzędu końskiego. Wśród prezentowanych zabytków zwracają uwagę dwie herbowe zawieszki w kształcie tarcz migdałowatych, pochodzące z Höxter. Zawieszka z wizerunkiem orła wykonana została ze stopu miedzi. Przedstawienie orła w pozycji heraldycznej wykonano z użyciem stempla lub matrycy (ryc. 16:e). Zabytek ten datowany jest na XIV do połowy XV w. Także ze stopu miedzi wykonano tarczokształtną zawieszka zdobioną w partii przedniej wzorem szachownicy (ryc. 16:f). Zabytek ten datowany jest przed 1500 r. (*ibidem*, 525).

Pomimo nagromadzenia znalezisk zawieszek zdobionych rzędy końskie średniowiecznego rycerstwa na obszarach Anglii i Europy Zachodniej znaleziska pendentów znane są ze znacznie roz-



Ryc. 16. Przykłady średniowiecznych zawieszek z rzędów końskich: a – zawieszka w kształcie orła, Roudham; b – zawieszka w kształcie orła, Sporle with Palgrave; c – zawieszka oktagonalna, hrabstwo Norfolk (a-c – wg Ashley 2002); d – zawieszka w kształcie krzyża, Londyn (wg Clark i in. 1995); e-f – zawieszki tarczowate z motywami heraldycznymi, Höxter; g – kielzno z zawieszkami umocowanymi na czankach, Zsámbék (e-g – wg Krabath 2001); h – zawieszka podkowiasta, Wrocław – Ostrów Tumski (rys. N. Lenkow); i – zawieszka dyskwoidalna, Kruszwica (wg Hensel-Moszczyńska 1982); j – zawieszka lunulowata, Poznań-Ostrów Tumski (wg Żak 1959); k – partia górna zawieszki, Poznań-Ostrów Tumski (wg Dzieciolowski 1974); l – zawieszka tarczowata, Szczecin-Podzamcze (wg Słowiński 2003). Oprac. N. Lenkow, P. Konczewski.

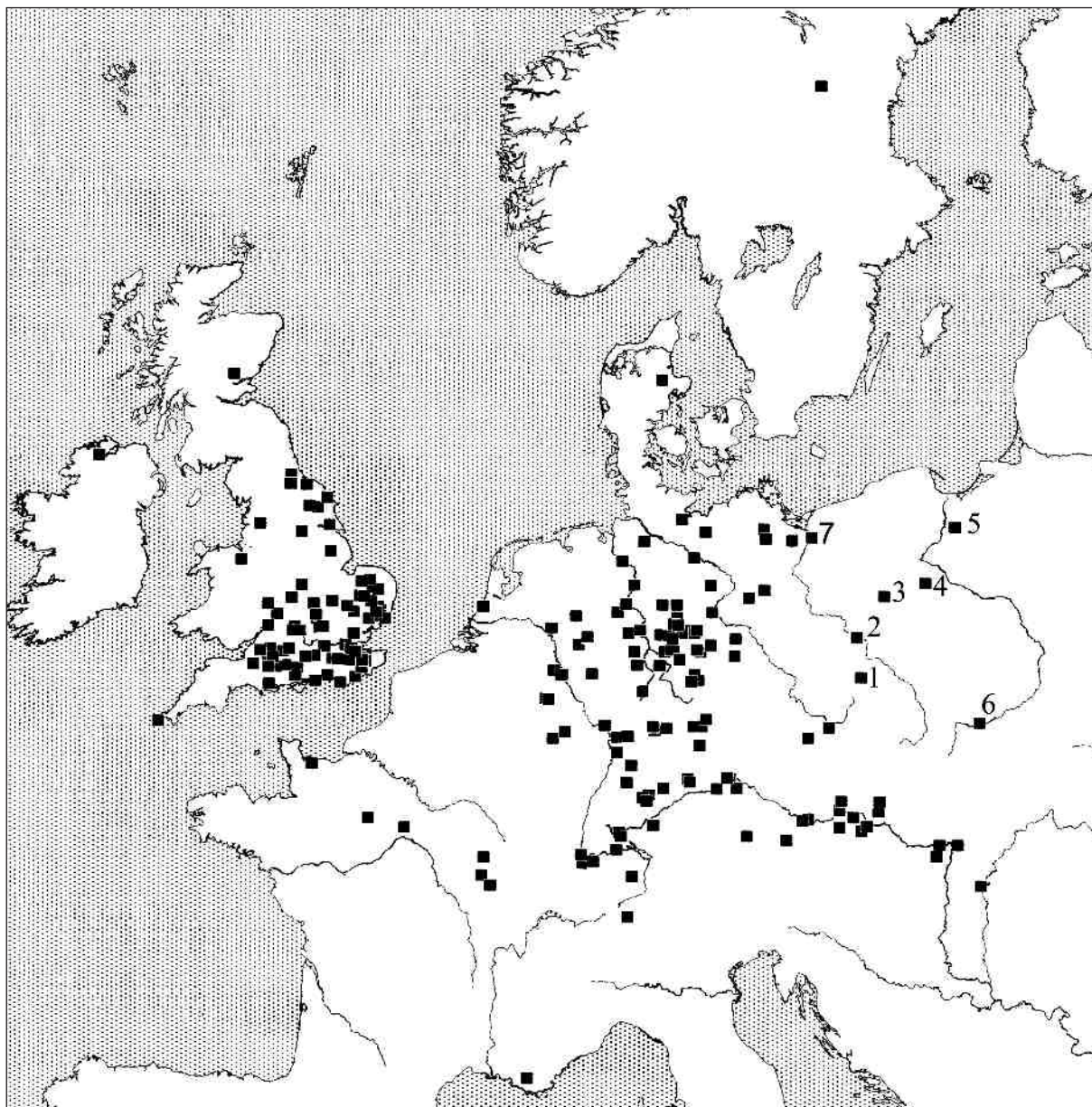
Fig. 16. Samples of medieval pendants of horse equipments: a – pendant in the shape of an eagle, Roudham; b – pendant in the shape of an eagle, Sporle with Palgrave; c – octagonal pendant, the county of Norfolk (a-c – after Ashley 2002); d – pendant in the shape of a cross, London (after Clark and others 1995); e-f – shieldlike pendants with heraldic motifs, Höxter; g – bit mouthpiece with pendants fixed to shanks, Zsámbék (e-g – after Krabath 2001); h – horseshoe pendant, Wrocław – Ostrów Tumski (drawing by N. Lenkow); i – pendant in the shape of a disk, Kruszwica (after Hensel-Moszczyńska 1982); j – pendant in the shape of a lunulae, Poznań-Ostrów Tumski (after Żak 1959); k – upper part of a pendant, Poznań-Ostrów Tumski (after Dzieciolowski 1974); l – shieldlike pendant, Szczecin-Podzamcze (after Słowiński 2003). Elaboration by N. Lenkow, P. Konczewski.

leglejszych obszarów. Znajduje się je praktycznie wszędzie tam, gdzie dotarła kultura rycerska doby średniowiecza. Pendenty z tego okresu odnajdowane są wcale licznie na półwyspie Iberyjskim, we Włoszech i Francji (Ashley 2002, 32). Jednym z najciekawszych zabytków powiązanych ze średniowiecznym rzędem końskim jest kielzno pochodzące z miejscowości Zsámbék na Węgrzech (ryc. 16:g). Na czankach kielzna umocowane są koliste, ażurowe zawieszki, stylistyką nawiązujące jeszcze do sztuki romańskiej (Krabath 2001, 232-234).

Z Polski znanych jest autorom zaledwie kilka przedmiotów, które można zakwalifikować jako zawieszki zdobiące rząd koński. Do form najprostszych, żeby nie rzec prymitywnych, należy zabytek ujawniony ostatnio w magazynach Instytutu Archeologii Uniwersytetu Wrocławskiego, pochodzący z badań Józefa Kaźmierczyka w 1975 r. na wrocławskim Ostrowie Tumskim. Jest to kompletna dwuczęściowa zawieszka, na którą składa się masywny nit i przyłączone do niej podkowiaste w kształcie zawiesie (ryc. 16:h). Obie części łączą się ze sobą poprzez zaczepienie uszkami i wykonane są z żelaza. Główka nitu uformowana jest ósemkowato. Nosi on ślad zaklepania – zapewne na nie zachowanej podkładce. Zawiesie wykonano w z półokrągłego w przekroju pręta, uformowanego podkowiasto i rozklepanego na końcówkach. Uszko zawiesia wykonano z osobnej sztabki, zgrzanej z pałąkiem i następnie zaklepanej na okrągło. Wysokość przedmiotu wraz z nitem wynosi ok. 6,5 cm, zaś maksymalna szerokość pałąka 6,3 cm. Przedmiot ten odnaleziono w warstwie datowanej na 3. ćwierć XI w. (Kaźmierczyk 1990, 52). W Europie Zachodniej najstarsze zawieszki z rzędów końskich pochodzą z XII w. Co znamienne, czasem wykonywano je z żelaza (Ashley 2002, 4). Być może zabytek ten jest importem z Europy Wschodniej, jakich wiele odnaleziono we wczesnośredniowiecznych nawarstwieniach wrocławskiego Ostrowa Tumskiego. Warto zwrócić uwagę na podobieństwo jego formy do pendentów widocznych na konnym przedstawieniu cesarza bizantyjskiego pochodzącym z XI w. (ryc. 15:c). Również żelazną zawieszkę, owalną w kształcie i nie noszącą śladów zdobienia, odnaleziono w trakcie badań archeologicznych w Kruszwicy (ryc. 16:i). Zabytek ten zaopatrzony jest w haczykowato ukształtowane uszko, średnica tarczki wynosi 3,4 cm, i datowany on jest ogólnie na 2. połowę XIII w. (Hensel-Moszczyńska 1983, 175). Przedmiot opi-

sany jako *półksiężycowaty wisiorek z zawieszka ósemkowatą* odkryto w trakcie badań przy ul. Ostrów Tumski 10 w Poznaniu (ryc. 16:j). Wykonano go poprzez odbicie sztancą z blaszki grubej na ok. 0,5 mm, nadając mu przekrój daszkowaty. Średnica zawieszki wynosi 2,3 cm. J. Żak (1959, 109) uznał ten przedmiot za wyrób nadreński z II-III w. n.e. Znalaziono go na wtórnym złożu w warstwie datowanej na XVII-XVIII w. Z poznańskiego Ostrowa Tumskiego pochodzi również kolejny zabytek. Jest to górna partia zawieszki (ryc. 16:k), opisana jako: *Fragment okucia wykonany z płytki brązowej w kształcie litery T. Pośrodku poziomego ramienia znajduje się kulista wypukłość zakończona guzkiem. Pionowe ramię okucia jest zakończone owalnym wycięciem 2 małe ramiona, przez które przechodzi nit. Przedmiot jest pokryty ornamentem w postaci małych, okrągłych guzków. Od strony wewnętrznej znajdują się dwa nity i ślad po trzecim.* Warstwa, w której odnaleziono ten przedmiot, datowana jest na XVII w. W zdecydowanej większości zawierała ona jednak zabytki datowane na XII-XIII i XIV w. Późniejsza jej datacja ustalona została na podstawie monety Zygmunta III odnalezionnej w partii dolnej warstwy (Dzięciołowski 1974, 174). T-kształtne partie górne zawieszek odnaleziono w Londynie (Clark, Egan, Griffiths 1995, 69). Mają one jednak znacznie prostszą formę w stosunku do znaleziska poznańskiego. Klasyczną w formie, znajdującą bezpośrednie analogie w zabytkach z Wysp Brytyjskich (Ashley 2002), zawieszka odnaleziono w trakcie badań archeologicznych na Podzamczu w Szczecinie. Wykonano ją metodą odlewu, najprawdopodobniej z brązu. Składa się z prostokątnego okucia z otworem na nit, od dołu zawiniętego w rodzaj zawiasu z trzpieniem, do którego przymocowana jest trójkątna w kształcie zawieszka. Oba elementy zdobione są trybowaniem na stronie zewnętrznej (ryc. 16:l). Zabytek ten datowany jest na 3. ćwierć XIII w. (Słowiński 2003, 56-57). Bliżej nie znane autorom zabytki zakwalifikowane jako zawieszki rzędu końskiego odnaleziono w Krakowie, a także w miejscowości Połowite (Pollwitten, Ldkr. Fishhausen) (Krabath 2001, 637-643) (ryc. 17). Zawieszki zdobiące rząd koński są stosunkowo słabo rozpoznaną kategorią zabytków i należy przypuszczać, że kwerenda materiałów wykopaliskowych datowanych na średniowiecze pozwoliłaby na ujawnienie kolejnych pendentów⁸. Zastanawiający jest zupełny brak w materiałach archeologicznych z ziem polskich

⁸ Stwierdzenie powyższe opieram na własnych obserwacjach dotyczących skali badań terenowych stanowisk archeologicznych o chronologii średniowiecznej w stosunku do opracowań zabytków pozyskanych w trakcie badań – P. Konczewski.



Ryc. 17. Zawieszki z rzędów końskich z Polski na tle znalezisk z Europy Środkowo-Zachodniej (wg Krabath 2001, z uzupełnieniami autorów): 1 – Ziębice; 2 – Wrocław; 3 – Poznań; 4 – Kruszwica; 5 – Połowite; 6 – Kraków; 7 – Szczecin-Podzamcze. Oprac. N. Lenkow.

Fig. 17. Pendants of horse equipments from Poland on the background of finds from West-Central Europe (after Krabath 2001, with authors' complements): 1 – Ziębice; 2 – Wrocław; 3 – Poznań; 4 – Kruszwica; 5 – Połowite; 6 – Kraków; 7 – Szczecin-Podzamcze. Elaboration by N. Lenkow.

zawieszek herbowych. Jedyne znane autorom zabytki, który pod względem konstrukcji, formy i materiału wykonania znajduje analogie w zachodnioeuropejskich zawieszkiach herbowych, przechowywany jest w zbiorach Muzeum Okręgowego w Sandomierzu. Zabytek ten, znaleziony w Lisowie, w powiecie Opatów, jest uznawany za tłok pieczętny kasztelana sądeckiego Gedka Wydźgi (z l. 1249-1255). Wykonano go z mosiądzu i ma formę owalnej tarczy wyposażonej w uszko. Na stronie przedniej zabytku wyryto znak przedherbowy – strzemię zwień-

czony krzyżem (*Muzeum Okręgowo w Sandomierzu* 2009, 86-87).

Zawieszka odnaleziona w Ziębicach pod względem konstrukcji, materiału i metody wykonania odpowiada średniowiecznym zabytkom uznawanym w literaturze za pendenty przywieszane do rzędów końskich. Jednak forma jej – ukazanie orła heraldycznego jako samostnej kompozycji – jest niezmiernie rzadko spotykana. Jedyne znane autorom bezpośrednimi analogiami do zabytku ziębickiego są zawieszki pochodzące z Roudham i Sporle with Palgrave

w Anglii (ryc. 16:a-b). Funkcjonalnie jako pendenty zostały one zakwalifikowane przez S. Ashleya z wahaniem, wobec tego że nieznane mu były zabytki analogiczne (Ashley 2002, 26).

Podsumowanie

Pomimo powyższych wątpliwości jesteśmy skłonni przypisywać zabytkowi ziębickiemu funkcję pendentu zdobiącego rząd koński. Jego unikalność odzwierciedla się nie tylko w formie, ale również w fakcie pokrycia go złotem. Przyпускаjemy, że rząd, do którego go przywieszono, był wytworem jednostkowym, należącym do osoby związanej najprawdopodobniej z dworem Piastów Ziębickich lub bratnimi dworami Piastów z Jawora lub Świdnicy. Poprzez przywieszenie do rzędu końskiego orła herbowego (lub orłów) stawał się on nie tylko narzędziem służącym do powodzenia konia. Rząd taki przenosił określone treści informacyjne. Średniowieczne herby ukazywane na elementach uzbrojenia rycerskiego były między innymi elementem systemu znaków wojskowych. Zabytek ziębicki był tym samym militarium mającym za zadanie informować o randze i znaczeniu osoby dosiadającej konia tak przyozdobionego. Rozwój symboliki herbowej na pendentach wiązany jest przez S. Ashleya z ogólną tendencją do podkreślania statusu społecznego nobilitowanych konnych wojowników – rycerzy. Pendenty z herbami przywieszanymi do rzędów końskich były jednym z elementów identyfikacyjnych osoby szlachetnie urodzonej (*ibidem*, 27). Uwidacznianie herbów noszonych na okryciu wierzchnim, tarczy i elementach uzbrojenia nie tylko podkreślało status społeczny noszącego go człowieka, ale było również elementem pozwalającym w bitwie na jego identyfikację.

Zamek książęcy w Ziębicach, przy którym znaleziono zawieszki w kształcie orła, powstał być może już w czasach panowania księcia Bolka I świdnicko-jaworskiego. Władca ten rządził Ziębicami w l. 1290-1301. Po jego śmierci Księstwo Świdnicko-Jaworskie podzielone zostało na trzy części. Powstałym w ten sposób w 1322 r. Księstwem Ziębickim władał najmłodszy syn Bolka I – Bolko II ziębicki (Chorowska i inni 2009, 11-12). We władaniu Piastów znajdowało się do śmierci księcia Jana, poległego w bitwie z husytami w 1428 r. Zamek został zniszczony w 1429 r. przez husytów, a kompletną jego destrukcję przyniosła

wojna z Maciejem Korwinem w 1488 r. (Kajzer, Kołodziejcki, Salm 2001, 561). Nigdy nie był on przedmiotem badań archeologiczno-architektonicznych. Na jego miejscu znajduje się obecnie boisko szkolne, a jedynym dawnym elementem architektonicznym jest zbudowana w 1738 r. kaplica Bożego Ciała. Odkrycie omawianej zawieszki bezpośrednio na przedpolu zamku książęcego pozwala wysunąć przypuszczenie, że przedmiot ten był użytkowany w kręgu ziębickiego dworu książęcego, bądź szerzej w kręgu dworów książęcych z Jawora, Świdnicy lub Ziębic. W przypuszczeniu tym utwierdza nas stylistyka wykonania orła, nawiązująca do herbów władców świdnicko-jaworskich i ziębickich ukazanych na ich nagrobkach i pieczęciach pochodzących z 1. połowy XIV w. – taką chronologię dla omawianego zabytku przyjmujemy na obecną chwilę. Załączeniem zabytku z dworem książęcym przemawia również to, że badana zawieszka była wyrobem niewątpliwie luksusowym. Wyjątkowość znaleziska ziębickiego uwidacznia się również w jego formie. O ile zdarzają się przedstawienia orłów na tarczach herbowych będących elementami zawieszek zdobiących rzędy końskie, o tyle zawieszki w formie orła należą do zupełnie wyjątkowych.

Znaleziska z lat ostatnich rzucają nowe światło na kulturę dworów Piastów świdnicko-jaworskich i ziębickich. Oprócz pozostałości po panujących w formie monumentalnych zamków i nagrobków, odnajdywane są elementy przedmiotów codziennego użytku, jak pozłacane zapięcie pasa z Jeleniej Góry czy również złocena zawieszka z Ziębic. Pomimo że zabytki te były elementami przedmiotów o charakterze utylitarnym, jednak poprzez ozdobienie ich motywem orła heraldycznego nadano im treści ideowe mające podkreślać majestat panującego księcia.

dr Paweł Konczewski
Pracownia Archeologiczno-
Konserwatorska „Antiqua”
Trzebnica

dr inż. Beata Miazga
Instytut Archeologii Uniwersytetu
Wrocławskiego
Wrocław

Bibliografia

- Ashley S.
2002 *Medieval Armorial Horse Furniture in Norfolk*, East Anglian Archaeology Report 101, Norfolk.
- Bartkiewicz M.
1979 *Ubiór Polski do 1864 r.*, Wrocław-Warszawa-Kraków-Gdańsk.
- Buśko C., Dymek K.
1999 *Ogrzewanie*, [w:] *Ze studiów nad życiem codziennym w średniowiecznym mieście. Parcele przy ul. Więziennej 10-11 we Wrocławiu*, red. C. Buśko, J. Piekalski, Wratislavia Antiqua 1, Wrocław, s. 42-53.
- Clark J., Egan G., Griffiths N.
1995 *Harness fittings*, [w:] *The Medieval Horse and its Equipment c. 1150 – c. 1450*, Medieval finds from excavations in London 5, red. J. Clark, London, s. 43-74.
- Chorowska M., Dudziak T., Jaworski K., Kwaśniewski A.
2009 *Zamki i dwory obronne w Sudetach, t. II, Księstwo Jaworskie*, Wrocław.
- Duran A., Perez-Rodriguez J. L., Jimenez de Haro M. C., Herrera L. K., Justo A.
2008 *Degradation of gold and false golds used as gildings in the cultural heritage of Andalusia, Spain*, Journal of Cultural Heritage 9, s. 184-188.
- Dymek K.
1995 *Średniowieczne i renesansowe kafle śląskie*, Wrocław.
- Dzięciołowski E.
1974 *Badania archeologiczne na stanowisku 2 przy ul. Wieżowej na Ostrowie Tumskim w Poznaniu w 1961 r.*, [w:] *Poznań we wczesnym średniowieczu*, t. 4, red. W. Hensel, J. Żak, Poznań, s. 161-178.
- Dziewanowski W.
1934 *Tarcza, Broń i Barwa* 4, s. 72-78.
- Eysymont R.
2009 *Kod genetyczny miasta. Średniowieczne miasta lokacyjne Dolnego Śląska na tle urbanistyki europejskiej*, Wrocław.
- Fercowicz T.
2002 *Futerał na tablicę przysięg cechu rzeźników z Wrocławia, ok. poł. XIV w.*, [w:] *Zabytki cechów śląskich*, red. M. Korżel-Kraśna, Wrocław, s. 426-427.
- Firszt S.
2009 *Jelenia Góra (ozdobne okucie pasa z dworu księżęcego na Wzgórzu Krzywoustego)*, Silesia Antiqua XLV, s. 248-251.
- Giumlia-Mair A.
2005 *On surface analysis and archaeometallurgy*, Nuclear Instruments and Methods in Physics Research B 239, s. 35-43.
- Głosek M.
1984 *Miecze środkowoeuropejskie z X-XV w.*, Warszawa.
- Gradowski M., Żygulski Z.
1998 *Słownik uzbrojenia historycznego*, Warszawa.
- Haisig M.
1993 *Śląski rodowód państwowego godła Polski*, Wrocław.
- Heckmann D.
2004 *Mittelalterliche Befestigung schlesischer Städte im Neustädter Exemplar der Topographia Silesiae des Friedrich Bernhard Werner*, [w:] *Friedrich Bernhard Werner (1690-1776) Życie i Twórczość – Leben und Werk. Materiały z międzynarodowej konferencji naukowej zorganizowanej przez Muzeum Miedzi w Legnicy w dniach 21-23 listopada 2002 r.*, red. J. Harasimowicz, A. Marsch, Legnica, s. 205-213.
- Hensel-Moszczyńska B.
1982 *Wyroby z miedzi i jej stopów z wczesnośredniowiecznej Kruszwicy*, Slavia Antiqua 28, s. 127-219.
- Ingo G. M., Angelini E., de Caro T., Bultrini G.
2004 *Combined use of surface and micro-analytical techniques for the study of ancient coins*, Applied Physics A 79, s. 171-176.
- Kajzer L., Kołodziejski S., Salm J.
2001 *Leksykon Zamków w Polsce*, Warszawa.
- Karłowska-Kamzowa A.
1991 *Sztuka Piastów Śląskich w średniowieczu. Znaczenie fundacji książęcych w dziejach sztuki gotyckiej na Śląsku*, Warszawa-Wrocław.
- Katsibiri O., Boon J. J.
2004 *Investigation of the gilding technique in two post-Byzantine wall paintings using micro-analytical techniques*, Spectrochimica Acta B 59, s. 1593-1599.
- Kaźmierczyk J.
1990 *Kamień w kulturze Ostrowa Tumskiego we Wrocławiu w wiekach X-XIII*, Wrocław-Warszawa.

- Kopaliński W.
1990 *Słownik symboli*, Warszawa.
- Krabath S.
2001 *Die hoh- und spätmittelalterlichen Buntmetallfunde nördlich der Alpen. Eine archäologisch-kunsthistorische Untersuchung zu ihrer Herstellungstechnik, funktionalen und zeitlichen Bestimmung*, t. 1-2, Rahden/Westfallen.
- Muzeum Okręgowe w Sandomierzu
2009 *Muzeum Okręgowe w Sandomierzu*, *Mówią Wieki* 6/09 (593), s. 86-87.
- Müller H., Kölling H.
1981 *Europäische Hieb- und Stichwaffen*, Berlin.
- Nadolski A.
1968 *Szczerbiec (próba analizy bronioznawczej)*, [w:] *Na granicach Archeologii*, Acta Archaeologica Lodziensis nr 17, Łódź, s. 105-124.
- Paszkiewicz B.
2005 *Gdzie są monety Henryka Probusa?*, [w:] *Śląsk w czasach Henryka IV Prawego*, red. K. Wachowski, Wratislavia Antiqua 8, Wrocław, s. 63-69.
- Pietrusiński J.
1996 *Średniowieczne klejnoty monarsze w złotym skarbie ze Środy Śląskiej*, [w:] *Klejnoty Monarsze. Skarb ze Środy Śląskiej*, red. J. Pietrusiński, J. Witkowski, Wrocław, s. 9-63.
- Ruvalcaba-Sil J. L., Demortier G.
1997 *Scanning RBS-PIXE study of ancient artifacts from South America using microbeam*, Nuclear Instruments and Methods in Physics Research B 130, s. 297-302.
- Schuckelt H.
2010 *Die Türkische Cammer. Sammlung orientalischer Kunst in der kurfürstlich-sächsischen Rüstammer Dresden*, Dresden.
- Scott D. A., Dodd L. S.
2002 *Examination, conservation and analysis of a gilded Egyptian bronze Osiris*, Journal of Cultural Heritage 3, s. 333-345.
- Słowiński S.
2003 *Okucie z zawieszka (oporządzenie jeździeckie?)*, [w:] *Ludwisarstwo Stargardzkie i Pomorskie XIV-XVII wieku. W 350 rocznicę odlania ostatniego dzwonu w Stargardzie. Katalog wystawy*, red. M. Majewski, Stargard, s. 56-57.
- Szwagrzyk J. A.
1990 *Pieniądż na ziemiach polskich*, Wrocław-Warszawa-Kraków-Gdańsk-Łódź.
- Świętosławski W.
2003 *Zbroja końska, rządk i oporządzenie*, [w:] *Uzbrojenie w Polsce średniowiecznej 1450-1500*, red. A. Nowakowski, Toruń, s. 109-118.
- Wachowski K.
1996 *Korona z orłami [nr 1]*, [w:] *Klejnoty Monarsze. Skarb ze Środy Śląskiej*, red. J. Pietrusiński, J. Witkowski, Wrocław, s. 100-113.
- Wawrzonowska Z.
1976 *Uzbrojenie i ubiór rycerski Piastów Śląskich od XII do XIV w.*, Acta Archaeologica Lodziensis 25, Łódź.
1990 *Rządk koński i oporządzenie jeździeckie*, [w:] *Uzbrojenie w Polsce Średniowiecznej 1350-1450*, red. A. Nadolski, Łódź, s. 179-194.
- Wrzesiński J.
1991 *Lednicka plakieta z orłem oraz kilka uwag na temat adaptacji i rozpowszechniania się orła – symbolu*, Studia Lednickie II, s. 133-156.
- Znamierowski A.
1995 *Stworzony do Chwały*, Warszawa.
- Żak J.
1959 *Badania w ogrodzie przy ul. Ostrów Tumski 10 w 1946 r.*, [w:] *Poznań we wczesnym średniowieczu*, t. 1, red. W. Hensel, Poznań, s. 81-117.
- Żygulski Z. jun.
1982 *Broń w dawnej Polsce na tle uzbrojenia Europy i Bliskiego Wschodu*, Warszawa.
1986 *Broń Wschodnia*, Warszawa.

Paweł Konczewski
Beata Miazga

A PENDANT WITH THE EAGLE FROM ZIĘBICE IN SILESIA. THE CONTRIBUTION TO KNOWLEDGE OF THE MEDIEVAL HORSE EQUIPMENT

Summary

The state of research on the horse equipment and riding equipment in Poland is not satisfying. It is partly a result of the poor base of sources. In authors' opinion the base is complemented by the chance found pendant from Ziębice, Ząbkowice county. The pendant has the form of a heraldic eagle in stylistic feature characteristic for the time of the late Middle Ages. It was produced by means of the lost wax casting. The relic was characterized by good condition of preservation. The results of archaeometrical examination revealed that it was casted of almost pure copper (97%) whereas its surface originally was gilded. The stylistic of the pendant directly refers to the eagles of the house of Silesian Piast: Boleslaus I the Tall and Bolko I the duke of Świdnica-Jawor.

The function of the pendant is still debatable. The comparing analysis with medieval relics enable to draw presumption that it might have performed the function of a pendant decorating a horse riding equipment. The pendants are very rare finds in the territory of the Central Europe although they appear very often in England and Western Europe. However, they are known on considerably more extensive territory. They are found

practically everywhere where the chivalric culture of the medieval epoch had reached. There are only few artefacts, known to the authors, which can be classified as pendants. The solitary artefacts were found in Wrocław, Poznań, Kruszwica, Kraków, Szczecin and in Płowite in the Pomerania province.

The pendant from Ziębice, by the material and method of manufacturing, corresponds with the relics regarded in literature as pendants of horse equipment. Its form (the presentation of a heraldic eagle as an independent composition) is extremely rare. The pendants from Roudham and Sporle with Palgrave in England are the only direct parallels (known to the authors) to the specimen from Ziębice. We presume that a horse riding equipment, to which the pendant was fastened, was a solitary product. It might have belonged to a person connected with the ducal court of the Piasts, dukes of Ziębice or Świdnica-Jawor. The style of the eagle enables to determine the time of manufacturing the pendant to the beginning of the 14th c.

Translated by Piotr Zelny