

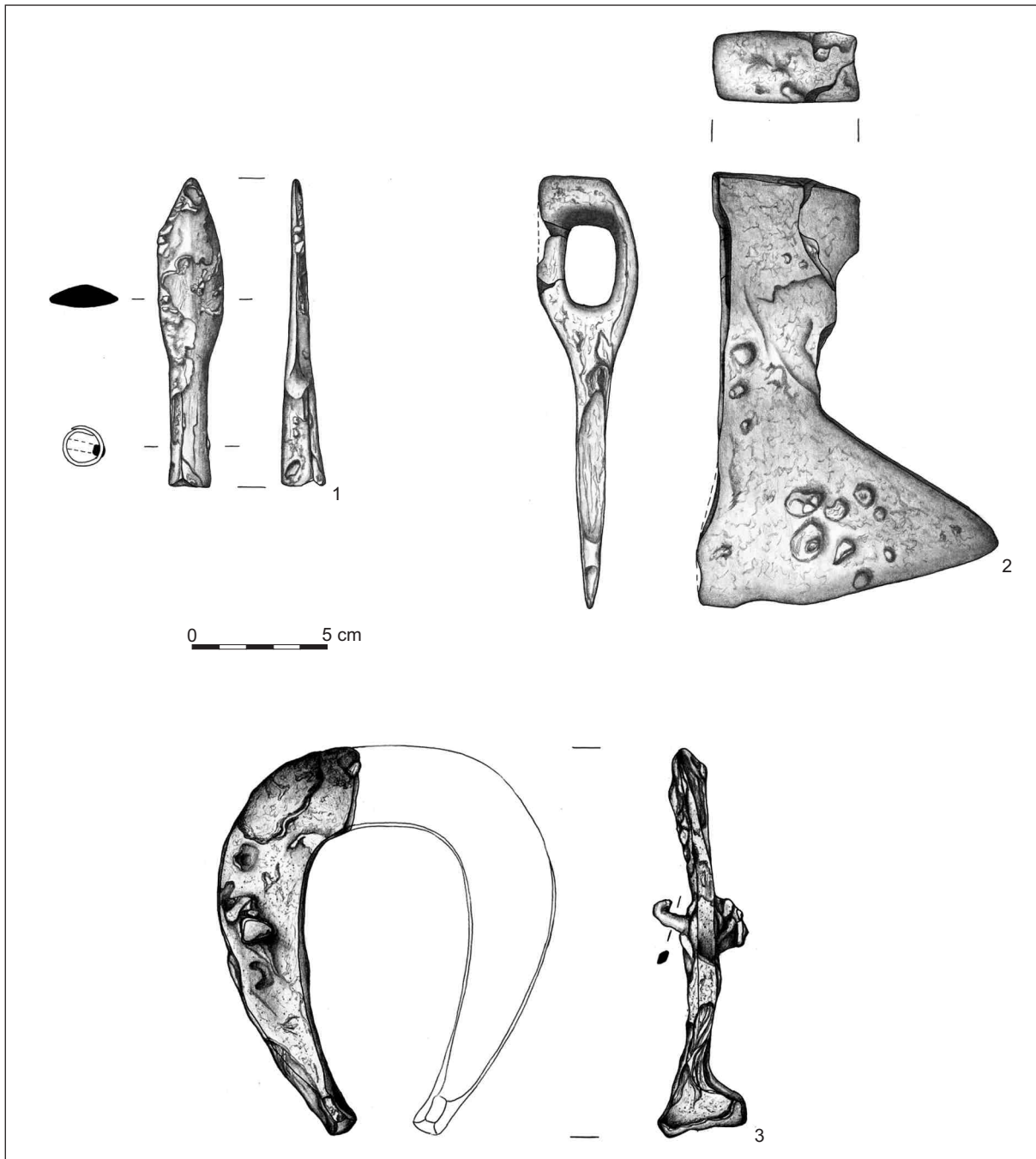
Militaria z badań parceli przy ul. Łużyckiej
w Gorzowie Wielkopolskim

Military artefacts from the excavations
of municipal parcel at Łużycka Street
in Gorzów Wielkopolski

Abstract: During archaeological supervision conducted in 2008 in Gorzów Wielkopolski, the late medieval layer, containing many artefacts, was

discovered. Among them were hunting javelin head, axe head and part of horseshoe.

Jesienią 2011 r., w związku z budową budynku usługowo-mieszkalnego na działce nr 2561 przy ul. Łużyckiej w Gorzowie Wlkp., pracownicy Muzeum Lubuskiego im. J. Dekerta w Gorzowie Wlkp. przeprowadzili nadzór archeologiczny. Wcześniej, do października 2008 r., stały tu dwie XIX-wieczne kamienice (Łużycka nr 36 i 37), pełniące funkcje handlowe



Ryc. 1. Militaria z badań parceli miejskiej przy ul. Łużyckiej w Gorzowie Wielkopolskim: 1 – grot oszczepu; 2 – żelźce topora; 3 – fragment podkowy. Rys. J. Sójkowska-Socha.

Fig. 1. Military artefacts from the excavations of municipal parcel at Łużycka Street in Gorzów Wielkopolski: 1 – javelinhead; 2 – axehead; 3 – fragment of horseshoe. Drawing by J. Sójkowska-Socha.

i mieszkalne. Ul. Łużycka (do 1945 r. *Luisenstrasse*), usytuowana w południowo-zachodniej części średnio-wiecznego miasta, znajduje się w obrębie dawnej Dzielnicy Żydowskiej (Zysnarski 2007, 130). Według planu Gorzowa z 1719 r. (Linkowski 1997, 17) dzisiejsza działka nr 2561 wpisuje się przypuszczalnie w XVIII-wieczne parcele nr 125, 126 i 127. Prowadzone w 2011 r. prace ziemne rozpoczęto w zachodniej części działki, na styku ze stojącą tu XIX-wieczną kamienicą (Łużycka nr 34). Pomimo głębokiego posadowienia fundamentów tegoż budynku, okazało się, że pod nim zachowały się częściowo nienaruszone pradziejowe warstwy kulturowe, które czytelne były w wykopie budowlanym, w pasie szerokości ok. 4 m. Nad nimi zalegały warstwy późnośredniowieczne, nowożytne i współczesne. Dalszy przebieg nawarstwień pradziejowych został zakłócony, a być może i zniszczony, na co wskazuje obecność relikwów zabudowy, lokalizowanej tu od późnego średniowiecza. W zachodniej części wykopu, na odcinku objętym nadzorem archeologicznym, wyróżniono nawarstwienia, zawierające materiał zabytkowy. W odległości ok. 6 metrów od ściany kamienicy (Łużycka nr 34) natrafiono na relikwty średniowiecznego pieca zbudowanego z kafli garnkowych, pochodzącego prawdopodobnie z przełomu XV i XVI w. (Sinkowski 2012). W sąsiedztwie pieca, w warstwie późnośredniowiecznej, znaleziono 2 całe, wypalone w atmosferze redukcyjnej dzbanki gliniane, metalową, T-kształtną klamrę do pasa, przęślik gliniany, grot oszczepu, topór żelazny oraz fragment podkowy. Tu bliżej scharakteryzujemy militaria.

Odkryty grot charakteryzuje się niewielkimi rozmiarami, jednak zbyt dużymi, by uznać je za grot strzały czy kuszy (dł. całk. 11,4 cm; waga 76,0 g). Posiada on krótką, okrągłą w przekroju, tuleję (dł. 4,7 cm; szer. 1,5 cm) oraz liść z ością i zaokrąglonymi krawędziami (dł. 6,7 cm; szer. 2,4 cm) (ryc. 1:1). Ich kształt nawiązuje wyraźnie do formy późnośredniowiecznych

i nowożytnych grotów włóczni myśliwskich (Thomas, Gamber 1976, 84, Abb. 24; Marek 2008b, Ryc. 2:b-h), przez co być może należałoby uznać go za grot oszczepu do polowań. Analogiczne zabytki odkryto w Sulechowie w kontekście późnośredniowiecznym oraz przypadkowo na terenie Morawskiego Krumlova – „Staveni” (Žakovský 2007, 160, Obr. 9:7, Tab. XIII:10).

Charakterystyka wyeksplorowanego żelźca topora (ryc. 1:2) o niewyodrębnionej osadzie, prostej górnej linii, wydzielonej szyjce i długiej spiczastej brodzie (dł. całk. 13,5 cm; szer. ostrza 11,0 cm; szyjka 3,4 x 3,8 cm; światło osady 3,0 x 1,8 cm; waga 575 g) pozwala zaliczyć go do typu VII wg M. Głoska (1996, 38). Badacz ten ustalił występowanie tej formy na XIII-XV w., w co wpisuje się również omawiany zabytek. Jego zdaniem wykorzystywane były one głównie jako narzędzia ciesielskie, jednak obecność tej formy toporów w rękach zbrojnych w źródłach ikonograficznych każe również uwzględnić ich zastosowanie na polu walki.

Ostatni z elementów uzbrojenia (ryc. 1:3), fragmentarycznie zachowaną podkową końską (zach. wys. 14,3 cm; szer. ramy 3,1 cm; zaczep 0,6 x 3,2; waga 170 g), na podstawie formy zaliczyć można do typu VI/2 z zaczepami E/1 wg J. Kaźmierczyka (1978, 89-97). Podkowy tego kształtu pojawić miały się na Śląsku już w 2. połowie XIII w., jednak upowszechnieniu uległy w stuleciu XIV. Używane były jednak z pewnością również w XV w. (Łaskiewicz, Michalak 2007, 142).

Odkryte militaria stanowić mogły normalne wyposażenie domu mieszczkańskiego w tym okresie. Ich wydobycie na terenie objętym osadnictwem żydowskim wskazuje, że zabytki tej formy były dostępne szerokim kręgom społeczeństwa średniowiecznego (por. Wachowski 1996; Michalak, Wawrzyniak 2010).

Arkadiusz Michalak, Stanisław Sinkowski

Bibliografia

- Głosek M.
1984 *Miecze środkowoeuropejskie z X-XV w.*, Warszawa.
1996 *Późnośredniowieczna broń obuchowa w zbiorach polskich*, Łódź-Warszawa.
- Janusz B.
1918 *Zabytki przedhistoryczne Galicji wschodniej*, Lwów.
- Kaźmierczyk J.
1978 *Podkowy na Śląsku w X-XIV wieku. Studia z dziejów kultury materialnej*, Wrocław-Warszawa-Kraków-Gdańsk.
- Kołodziejcki S.
1985 *Les éperons à molette du territoire de la Petite Pologne au Moyen Âge*, [w:] *Mémoires Archéologiques*, red. A. Kokowski, Lublin, s. 161-179.
2003a *SKAWINA, woj. małopolskie*, [w:] L. Kajzer, S. Kołodziejcki, J. Salm, *Leksykon zamków w Polsce*, Warszawa, s. 458-459.
2003b *ZAŁUŻ – MONASTERZEC, woj. podkarpackie. Zamek Sobień*, [w:] L. Kajzer, S. Kołodziejcki, J. Salm, *Leksykon zamków w Polsce*, Warszawa, s. 554.
- Krabath S.
2001 *Die hoch- und spätmittelalterlichen Buntmetallfunde nördlich der Alpen. Eine archäologisch-kunsthistorische Untersuchung zu ihrer Herstellungstechnik, funktionalen und zeitlichen Bestimmung. Band 1 – Text*, Internationale Archäologie 63, Rahden.
- Linkowski Z.
1997 *Tożsamość miasta*, [w:] *Dawne widoki Gorzowa. Alte Ansichten von Landsberg*, red. Z. Linkowski, Gorzów Wlkp., s. 9-23.

- Liwoch R.
2007 *Kord*, [w:] *Kolegia uniwersyteckie średniowiecznej Europy. Katalog wystawy*, red. M.N. Gajek, Kraków, s. 233-234.
- Łaszkiewicz T., Michalak A.
2007 *Broń i oporządzenie jeździeckie z badań i nadzorów archeologicznych na terenie Międzyrzecza*, AMM III, s. 99-176.
- Marek L.
2008a *Broń biała na Śląsku, XIV-XVI wiek*, Wratislavia Antiqua 10, Wrocław.
2008b *Żelźce nowożytnej broni myśliwskiej ze studni zamkowej na Chojniku*, Śląskie Sprawozdania Archeologiczne 50, s. 323-332.
- Michalak A., Wawrzyniak P.
2010 *Puginał tarczowy w późnośredniowiecznym i wczesnonowożytnym Poznaniu – ikonografia i archeologia*, AMM VI, s. 239-251.
- Nadolski A.
1954 *Studia nad uzbrojeniem polskim w X, XI i XII wieku*, Acta Archaeologica Universitatis Lodziensis 3, Łódź.
- Ossowski G.
1890 *Sprawozdanie z wycieczki paleoetnologicznej po Galicyi w r. 1889*, Zbiór Wiadomości do Antropologii Krajowej 14, s. 17-68 + tabl. I-II.
- Sinkowski S.
2012 *Średniowieczne piecowisko odkryte na terenie Gorzowa Wielkopolskiego*, Archeologia Środkowego Nadodrza 9, s. 225-239.
- Strzyż P.
2006 *Uzbrojenie we wczesnośredniowiecznej Małopolsce*, Acta Archaeologica Lodziensia 52, Łódź.
- Thomas B., Gamber O.
1976 *Katalog der Leibrüstammer*, t. 1, *Der Zeitraum von 500 bis 1530*, Wien.
- Wachowski K.
1984 *Militaria z grodu na Ostrówku*, [w:] *Studia nad kulturą wczesnopolskiego Opolą. Militaria – wyroby bursztynowe*, red. B. Gediga, Wrocław-Warszawa-Kraków-Gdańsk-Łódź, s. 11-112.
1996 *Mieszkańcy średniowiecznej posesji przy ul. Więziennej 10-11 we Wrocławiu. Próba identyfikacji w świetle militariów*, AHP 3, s. 87-91.
- Zysnarski J.
2007 *Encyklopedia Gorzowa*, Gorzów Wlkp.
- Žakovský P.
2011 *Středověké a raně novověké chladné zbraně ze sbírek Městského muzea v Moravském Krumlově*, [w:] *Hrad jako technický problém. Technologie a formy výstavby středověkých opevněných sídel*, t. 1, Brno, s. 127-188.