

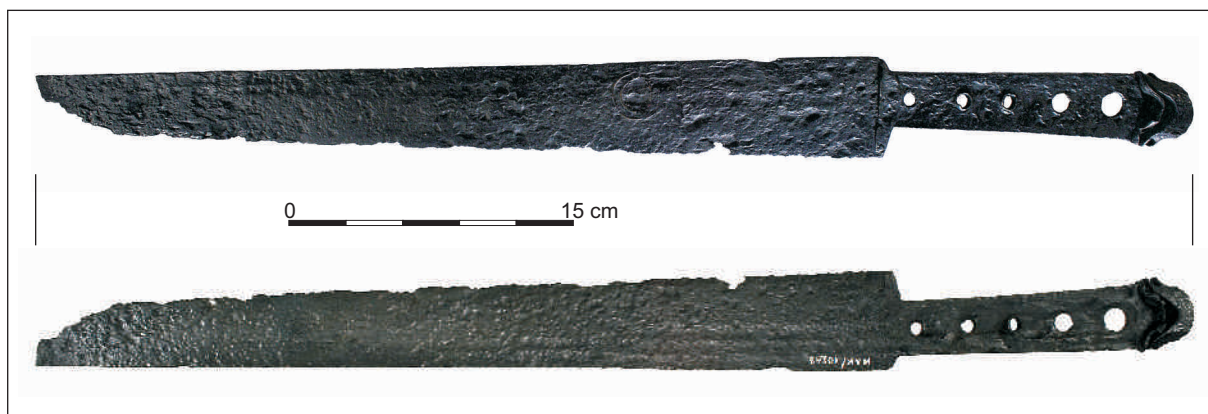
## Kord z Iwachnowiec na Podolu

## A falchion from Iwachnowce in Podolia

Abstract: In the collection of the Archaeological Museum in Cracow a falchion, discovered in unclear circumstances in Iwachnowce village in Podolia, Ukraine, is stored. It came most likely from the 15<sup>th</sup> c.

W Muzeum Archeologicznym w Krakowie przechowywany jest interesujący zabytek uzbrojenia znaleziony niegdyś w podolskich Iwachnowcach (ukr. Івахнівці), rejon czemerowiecki, obwód chmielnicki,

Ukraina (nr inw. MAK/10243). Jest to wykuty z żelaza jednosieczny kord (Liwoch 2007). Na lewym płacie ma mosiężną inkrustację w formie dwóch współśrodkowych kół, na prawym zaś dwa – długie i krótkie – bardzo płytkie zboczca równoległe do prostego tyłca. Jego lekko asymetryczny trzpień ma wzdłużne, prawostronne zagłębienie z pięcioma otworami oraz zakończenie złożone z zaokrąglonego kapturka (skute blaszki żelazne) z podkładką. Zachował się w dobrym stanie, wyjąwszy brak okładziny rękojeści oraz jelca i/lub tarczki bocznej, a także nieco wyszczerbione ostrze (ryc. 1). Wymiary: dł. – 61,0 cm; dł. głowni – 45,6 cm; szer. głowni – do 5,2 cm; grub. głowni – do



Ryc. 1. Kord z Iwachnowiec. Fot. A. Susul.

Fig. 1. A falchion from Iwachnowce. Photo by A. Susul.

0,5 cm; dł. rękojeści – 15,4 cm; szer. trzpienia – do 3,5 cm; grub. trzpienia – do 0,7 cm; wys. kapturka – 3,8 cm; szer. kapturka – 2,7 cm; grub. kapturka – 1,0 cm; waga – 0,49 kg.

Przedstawiany okaz doskonale odpowiada średniowiecznym zapisom łacińskim – *magnus cultellus dicto kord* lub po prostu *longus cultellus*. Podobne

(typ I wg L. Marka 2008a, 46-49) były popularnym rodzajem broni – głównie plebejskiej – u schyłku średniowiecza i na początku czasów nowożytnych. Kord iwachnowiecki pochodzi zapewne z XV w.

*Radosław Liwoch*