

## Dwie ostrogi żelazne z Sanoka-Olchowiec

## Two iron spurs from Sanok-Olchowce

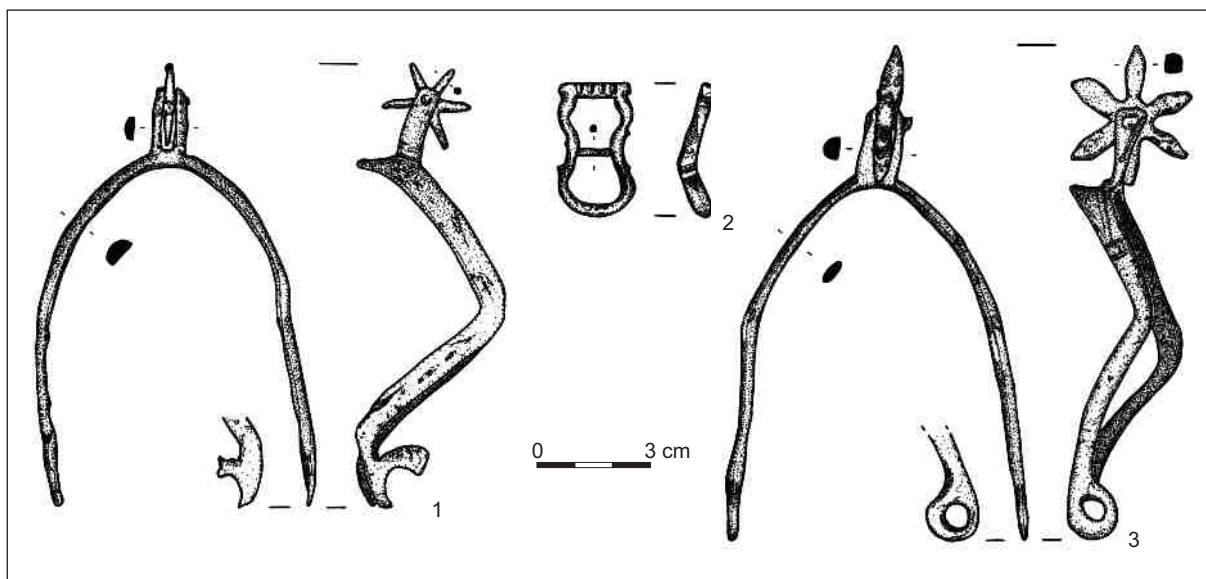
Abstract: This paper deals with two iron spurs and a buckle accidentally discovered in the quarter of Sanok city – Olchowce, Sanok distr. These artefacts can be classified as rowel type spurs and dated to 13<sup>th</sup> – beginning of the 14<sup>th</sup> c.

W październiku 2010 r., na terenie Sanoka-Olchowiec (pow. Sanok, woj. podkarpackie), w paśmie sąsiadujących z miastem od południowego wschodu Gór Słonnych, odkryto przypadkowo dwie żelazne ostrogi z bodźcem gwiazdzistym, w tym jedną wraz z żelazną sprzączką. Znaleźiska dokonał Pan Łukasz Solon z Sanoka, penetrujący zalesione stoki górskie wykrywaczem metali w poszukiwaniu militariów z okresu II wojny światowej. Odkrycia dokonano na zachód od drogi powiatowej Sanok-Liszna, na południowo-zachodniej krawędzi wzniesienia „Koło Krzyża”. Zabytki wystąpiły w jednym miejscu, w warstwie humusu leśnego na głębokości ok. 5-10 cm, pomiędzy kamieniami. Innych śladów działalności człowieka w tym

miejscu nie zarejestrowano. Zabytki zostały przekazane do zbiorów Muzeum Historycznego w Sanoku, gdzie zinwentaryzowano je pod nr. MHS/A/741.

Ostroga nr 1 (ryc. 1:1) – zachowana niemal w całości, utracone częściowo zaczepy; kabłąk w kształcie litery U, zakończony symetrycznie osadzonym bodźcem bez szyjki, z krótkimi widełkami, pomiędzy którymi tkwi niewielkie sześcioramienne kółko gwiazdziste, ramiona silnie, kolankowato wygięte w środkowej ich partii, w rzucie o półowalnym przekroju, zakończone okrągłymi, asymetrycznymi zaczepami ogniwkowymi; na jednym z zaczepów widoczne ślady zdobienia złotym metalem, pojedynczym rytym rowkiem ozdobiono również nasadę widełek. Wymiary: zach. dł. – 11,7 cm; największa rozpiętość ramion – 7,0 cm; największa grubość ramion – ok. 0,95 x 0,4 cm; dł. widełek – 1,7 cm; średn. kółka gwiazdzistego – 2,2 cm. Waga: 43 g.

Sprzączka od ostrogi nr 1 (ryc. 1:2) – zachowana w całości, nieco skorodowana; rama dwudzielna, w rzucie bocznym kolankowato wygięta, jedna z części zaokrąglona, u nasady po bokach zaopatrzona obustronnie w niewielkie guzki, druga część zakończona płaską listwą ozdobioną poprzecznymi nacięciami,



Ryc. 1. Ostrogi z Sanoka-Olchowiec, pow. Sanok: 1 – ostroga nr 1; 2 – sprzączka od ostrogi nr 1; 3 – ostroga nr 2. Ryc. P. N. Kotowicz; przerys A. Sabat.

Fig. 1. Spurs from Sanok-Olchowce, Sanok distr.: 1 – spur No. 1; 2 – spur's No 1 buckle; 3 – spur No. 2. Drawing by P. N. Kotowicz; redrawing by A. Sabat.

boki zaokrąglone i zaopatrzone u nasady obustronnie w niewielkie guzki; poprzeczka domontowana do wewnętrznej powierzchni ramy. Wymiary: dł – 3,5 cm; szer. – 2,0 cm; grub. – 0,4 cm. Waga: 6 g.

Ostroga nr 2 (ryc. 1:3) – zachowana niemal w całości, nieco skorodowana; kabłąk w kształcie litery U, zakończony asymetrycznie osadzonym bodźcem bez szyjki, z krótkimi widełkami, pomiędzy którymi tkwi średnich rozmiarów sześcioramienne kółko gwiaździste, ramiona nieznacznie, kolankowato wygięte w środkowej ich partii, w rzucie o elipsoidalnym przekroju, zakończone okrągłymi, symetrycznymi zaczepami ogniwkowymi, styk ramion wyodrębniony i rozklepany; na jednym z ramion widoczne ślady zdobienia w postaci dwóch pionowych rytych rowków. Wymiary: dł. – 13,0 cm; największa rozpiętość ramion – 7,8 cm; największa grubość ramion – ok. 0,7 x 0,3 cm; dł. widełek – 2,0 cm; średn. kółka gwiaździstego – 3,4 cm. Waga: 37 g.

Obydwie, podobne do siebie, ale raczej nie stanowiące pierwotnie kompletu ostrogi i sprzączkę mimo braku kontekstu możemy dość pewnie datować na późne średniowiecze. Sprzączka od ostrogi nr 1 należy do wyróżnionego przez K. Wachowskiego typu I, który pojawia się z pewnością od XI stulecia (Wachowski 1984, 63, ryc. 43:a-e), ale egzemplarze analogiczne do okazu sanockiego (typ G8 wg S. Krabatha) znane

są jeszcze w XV w. (Krabath 2001, 137, Abb. 26). Ostrogi zbliżone są natomiast najbardziej do wariantu C wg S. Kołodziejskiego w klasyfikacji zabytków tego typu z terenu Małopolski, który grupuje egzemplarze datowane na okres od połowy XIII po połowę XIV w. (Kołodziejski 1985, 166, Tab. 1). Zabytki z Sanoka-Olchowiec różnią się jednak od wspomnianego wariantu kilkoma istotnymi szczegółami. Po pierwsze kółko gwiaździste ostrogi nr 1 jest znacznie mniejsze od standardowych średnic przyjętych dla tego wariantu (3-4 cm), a kółko ostrogi nr 2 jest chyba wtórnie domontowane, na co wskazuje jego rozmiar, powodujący, iż nie mieści się ono w widełkach. Po drugie oba kółka mają po sześć ramion, podczas gdy okazy wariantu C posiadają ich z reguły osiem. Po trzecie, widełki u obu okazów pozbawione są szyjki. Wszystkie te cechy pozwalają widzieć w omawianych zabytkach formę przejściową pomiędzy wariantami A i C, co pozwala datować zabytki generalnie na XIII – połowę XIV w. Fakt naprawy (?) jednej z ostróg poprzez dodanie nowego kółka może sugerować długotrwałe ich użytkowanie. Ze względu na chronologię zabytków należy przyjąć, iż należały do wyposażenia jeździeckiego zbrojnego lub zbrojnych z czasów schyłku Rusi Halicko-Włodzimierskiej.

*Piotr N. Kotowicz*