

Piotr Dmochowski
Jacek Wrzesiński

BRAZOWY TRZEWIK POCHWY MIECZA Z RÓWNIINY GÓRNEJ

Dolne okucia pochew mieczy, zwane powszechnie trzewikami, nie należą do znalezisk częstych. W porównaniu z ilością rejestrowanych mieczy wczesnośredniowiecznych liczba znanych trzewików – przedmiotów bezdyskusyjnie funkcjonalnie z nimi związanych – nie jest wielka¹. Zapewne pojawienie się nowych okazów spowodowało, iż stały się ostatnio tematem kilku prac. Wśród nich są zarówno opracowania systematyzujące znane dotąd znaleziska trzewików, bądź je porządkujące, jak też publikacje o charakterze przyczynkarskim (Garncarski 1996; Dulinicz 1999; Sikora 2001; Duchniewski 2002; Janowski 2006; 2007; Janowski, Fudzińska 2006). Do tych ostatnich nawiązuje niniejszy tekst.

Prezentowany przez autorów przedmiot, trzewik pochwy, pochodzi z przypadkowego odkrycia dokonanego podczas rekonesansu nad rzeką Guber w okolicach między Równiną Dolną a Równiną Górną, pow. Kętrzyn² (ryc. 1). Znaleziony został przez P. Dmochowskiego w materiale rzeczonym, jaki wybrano podczas bagrowania wspomnianej rzeki, po jej zachodniej stronie.

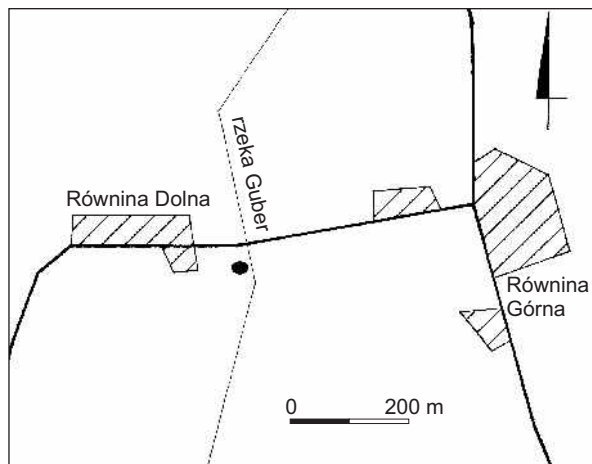
Opisywany przedmiot wykonany został z brązu, posiada U-kształtną formę, jest zbliżony do trójkąta o zaokrąglonym dolnym końcu (ryc. 2-3). Swym wyglądem bez wątplenia nawiązuje do kształtu dolnej partii pochwy miecza, gdzie był przymocowany w celu (przede wszystkim?) wzmocnienia i ochrony tej części pochwy. Jest dość masywny, wykonany w technice odlewania. Stan zachowania jest niemal bardzo dobry – nieznacznemu uszkodzeniu uległy jedynie dwie boczne sterczyzny zwieńczenia okucia. Ornamentowane pole

trzewika ma barwę zielonkawą – efekt powierzchniowego utlenienia się brązu i odłożenia na nim patyny. Ornament, na obu płaskich powierzchniach bardzo zbliżony, choć nie identyczny, jest wklęsły i przybiera formy zgeometryzowane. Krawędź górna jest zakończona symetrycznie rozmieszczonymi sterczynami. Pośrodku występuje sterczyzna przypominająca krzyż, a po bokach dwie prostsze, lekko rozszerzające się do środka w swej górnej partii. Część dolna trzewika zakończona jest wyraźnie wyodrębnionym guzkiem przybierającym kształt zbitej kulki. Brzegi – węższe powierzchnie boczne – posiadają wyraźną ostrą krawędź biegnącą środkiem na całej ich wysokości, podkreślając tym samym ich symetrię. W dolnej partii powierzchni bocznych widoczne są pojedyncze otwory (o średn. 1,1 mm) umieszczone nieco asymetrycznie (por. ryc. 2, 4). Wymiary zabytku: wys. – 4,7 cm; maks. szer. – 3,35 cm; średn. w świetle – 1,05 cm; grub. blachy – ok. 0,1 cm. Jego waga wynosi 30,57 g.

Opisywany trzewik należy do typu Va (por. Janowski 2006, 37-38, ryc. 13) i jest bardzo podobny do okazu z Myślęcina (tamże, ryc. 12:7, nr kat. 12). Trzewik z Równiny Dolnej jest znaleziskiem przypadkowym, pozbawionym kontekstu kulturowego. Jego chronologię możemy określić na czas, jaki się przypisuje funkcjonowaniu trzewików typu Va, a więc na XI-XIII w. Publikacje dotyczące wyników badań tego regionu są raczej skromne. Najbardziej znanym stanowiskiem jest cmentarzysko ciałopalne i szkieletowe z Równiny Dolnej, z bogatym i ciekawym wyposażeniem, gdzie zwracają głównie uwagę interesujące ozdoby

¹ Na temat mieczy z terenów dzisiejszej Polski pisali m.in. A. Nadolski (1954), W. Sarnowska (1955), M. Głosek (1984), P. Świątkiewicz (2002), L. Marek (2004). Trzewików stanowiących dolne okucie pochew mieczy można by oczekiwać w grobach zmarłych pochowanych z mieczami. Niestety, z terenów Polski piastowskiej nie znamy dotąd takiego odkrycia (o grobowych znaleziskach mieczy patrz m.in. Wrzesiński 1997-1998; Kordala 2006; Stępnik 2007).

² Gm. Korsz, pow. Kętrzyn, woj. warmińsko-mazurskie.

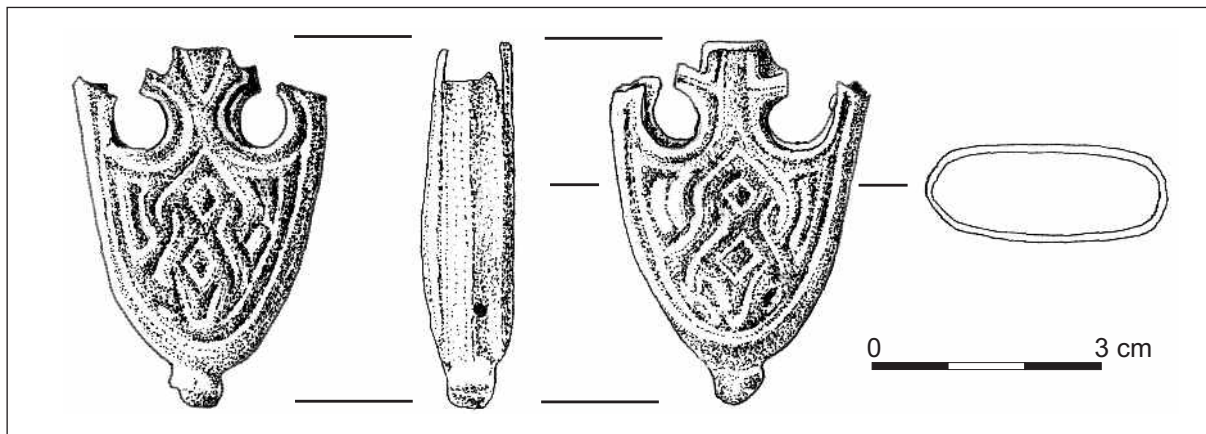


Ryc. 1. Lokalizacja miejsca znalezienia trzewika z Równiny Dolnej, pow. Kętrzyn: ● – przybliżone miejsce znalezienia. Rys. M. Łomnicki.

Fig. 1. Location of the place of finding the chape from Równina Dolna, Kętrzyn distr.: ● – approximate location of the find. Drawing by M. Łomnicki.

by – nakrycia głowy z diademami i zawieszkami, kolie paciorków, pierścionki (Odoj 1956). Nad rzeką Guber (po jej wschodniej stronie) zlokalizowane jest także stanowisko określane jako gródek stożkowy. W sumie rejon ten stanowi obszar o bogatym osadnictwie i bez wątpienia w czasie nas interesującym (XI-XIII w.) był dość intensywnie zasiedlony.

Zaprezentowane znalezisko (pochodzące z terenów zajmowanych we wczesnym średniowieczu przez Prusów) rozszerza bazę źródłową militariów tego typu z terenów dzisiejszej Polski (ryc. 5). Trzewik z Równiny Dolnej jest jednym spośród niespełna 30 dolnych okuć pochwy miecza znanych z terenów współczesnych ziem polskich. Jako znalezisko luźne nie wnosi wiele odnośnie interpretacji sposobu wykorzystania ani nie upoważnia do jakichkolwiek sugestii odnośnie jego właściciela-użytkownika. Mimo stosunkowo nie-



Ryc. 2. Równina Dolna, pow. Kętrzyn. Dolne okucie pochwy miecza. Rys. D. Jagłowska.

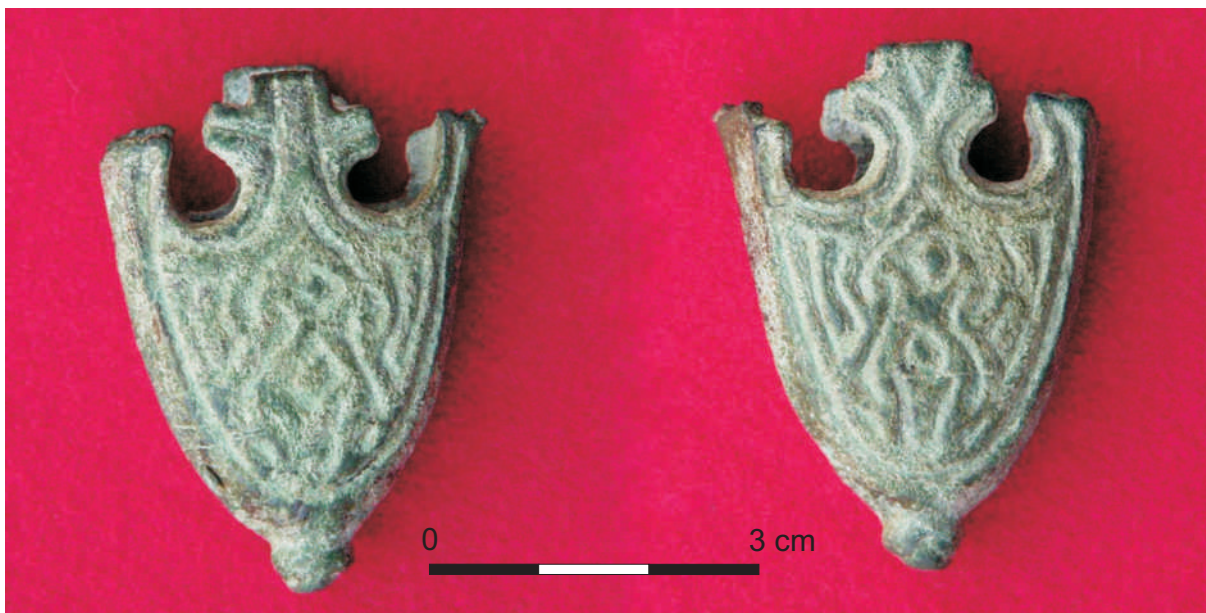
Fig. 2. Równina Dolna, Kętrzyn distr. The sword scabbard chape. Drawing by D. Jagłowska.

licznego zbioru (w porównaniu do znanych mieczy z analogicznego obszaru występowania) warto podjąć szersze studia nad tą kategorią zabytków. Prócz typologii trzewików należy zainteresować się problematyką związaną z konstrukcją samej pochwy. Powinno się zwrócić uwagę na znane pojedyncze elementy okuć pochwy, a tym samym przybliżyć sposoby jej mocowania i noszenia przez ówczesnych użytkowników. Interesującym zagadnieniem wydaje się też sposób przytwierdzenia trzewika na pochwie miecza. Przykładowo – czy czyniono to za pomocą lepiszczy w rodzaju klejów organicznych lub smoły, czy też jedynie przy zastosowaniu nitów. Przeglą-

dając zbiór omawianych okuć, obserwujemy ich spore zindywidualizowanie wyrażające się zmiennymi parametrami, a także odmiennym ornamentem. To znaczne zróżnicowanie może świadczyć o wyjątkowości tych przedmiotów. Ich właściciele-użytkownicy być może specjalnie zamawiali „swój” egzemplarz trzewika. A więc każdy z nich byłby wykonywany na indywidualne życzenie.

mgr Piotr Dmochowski
Poznań

mgr Jacek Wrzeński
Muzeum Pierwszych Piastów na Lednicy



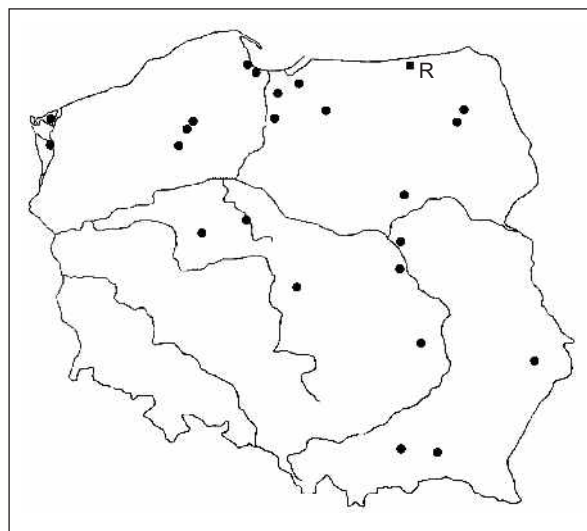
Ryc. 3. Równina Dolna, pow. Kętrzyn. Dolne okucie pochwy miecza. Fot. J. Wrzesiński.

Fig. 3. Równina Dolna, Kętrzyn distr. The sword scabbard chape. Photo by J. Wrzesiński.



Ryc. 4. Równina Dolna, pow. Kętrzyn. Dolne okucie pochwy miecza, widok z boku z widocznym otworem. Fot. J. Wrzesiński.

Fig. 4. Równina Dolna, Kętrzyn distr. The sword scabbard chape, view from the side with hole. Photo by J. Wrzesiński.



Ryc. 5. Lokalizacja znalezisk dolnych okuć pochwy na terenie Polski: ■ – położenie trzewika z Równiny Dolnej (wg Janowski 2006 – z uzupełnieniem autorów).

Fig. 5. Location of the finds of a scabbard chapes: ■ – location of the chape from Równina Dolna (after Janowski 2006 – as completed by the authors).

Bibliografia

Duchniewski B.

2002 *Niektóre trzewiki pochew mieczy z terenu Polski – mity i rzeczywistość*, APolski 41/1-2, s. 368-373.

Dulicz M.

1999 *Trzewik pochwy miecza z Warszawy-Starego Bródna (ze studiów nad zabytkami z wczesnośredniowiecznego Mazowsza)*, Świat. 42, Seria Nowa 1/b, s. 51-58.

Gancarski J.

1996 *Ozdobne okucie pochwy miecza z wczesnośredniowiecznego skarbu z grodziska w Trzciny, gm. Jasło, stanowisko I*, Spraw. Arch. 48, s. 167-175.

Głosek M.

1984 *Miecze środkowoeuropejskie z X-XV wieku*, Warszawa.

- Janowski A.
 2006 *Brązowe i srebrne trzewiki pochew mieczy z X-XIII w. z terenu Polski. Uwagi o proveniencji i datowaniu*, AMM 2, s. 23-50.
 2007 *Wczesnośredniowieczne okucia pochew mieczy tzw. trzewiki z terenu Pomorza, Warmii i Mazur, [w:] Wojskowość ludów Morza Bałtyckiego. Mare integrans. Studia z dziejów wybrzeży Morza Bałtyckiego, Materiały z II Międzynarodowej Sesji Naukowej Dziejów Ludów Morza Bałtyckiego, Wolin 4-6 sierpnia 2006*, red. Michał Bogacki, Maciej Franz, Zbigniew Pilarczyk, Toruń, s. 150-177.
- Janowski A., Fudzińska E.
 2006 *Trzewik pochwy miecza z miejscowości Podzamcze koło Kwidzyna*, Pom. Ant. 21, s. 395-409.
- Kordala T.
 2006 *Wczesnośredniowieczne cmentarzyska szkieletowe na Północnym Mazowszu*, Łódź.
- Marek L.
 2004 *Wczesnośredniowieczne miecze z Europy Środkowej i Wschodniej. Dylematy archeologa i bronioznawcy*, Wrocław.
- Nadolski A.
 1954 *Studia nad uzbrojeniem polskim w X, XI i XII wieku*, Łódź.
- Odoj R.
 1956 *Sprawozdanie z prac wykopaliskowych w miejscowości Równina Dolna, pow. Kętrzyn*, WA 23/2, s. 177-196.
- Sarnowska W.
 1955 *Miecze wczesnośredniowieczne w Polsce*, Świat. 21, s. 273-323.
- Sikora P.
 2001 *Dolne okucia pochew mieczy (tzw. trzewiki) z terenu północnej Słowiańszczyzny we wczesnym średniowieczu – katalog źródeł*, MSROA 22, s. 107-132.
- Stępnik T.
 2007 *Cmentarzysko wczesnośredniowieczne i pozostałości osady kultury łużyckiej na stanowisku 65 przy ul. Drukarskiej 61 w Koninku, gm. Kórnik*, Wielkopolskie Sprawozdania Archeologiczne 8, s. 185-198.
- Świątkiewicz P.
 2002 *Uzbrojenie wczesnośredniowieczne z Pomorza Zachodniego*, Łódź.
- Wrzesiński J.
 1997-1998 *Groby z mieczami na terenie Polski wczesnopiastowskiej (X-XI wiek)*, PiMMAE, Seria Archeologiczna 40, s. 7-46.

Piotr Dmochowski
Jacek Wrzesiński

BRONZE CHAPE FROM RÓWNINA GÓRNA

Summary

The presented item, a chape, comes from a chance find during an archaeological reconnaissance on the Guber River on a site between Równina Dolna and Równina Górna, the Warmińsko-Mazurskie Province, county of Kętrzyn, district of Korsze (Fig. 1). It was found by P. Dmochowski in the riverbed material which was excavated during the river dredging, on its west side.

The described artefact was made of bronze. It is U-shaped, similar to a triangle with a rounded bottom corner (Fig. 2-3). The ornamented cape field is greenish as a result of the surface oxidation of bronze and a layer of patina. The ornaments on both flat surfaces, very similar to each other though not identical, are concave and have geometrical forms. Its upper edge is finished with symmetrically spaced protrusions. The protrusion in the middle resembles a cross and two protrusions on the sides are simpler and slightly widened to the middle

in their upper part. The chape bottom part is edged with a clearly protruding bump with its shape resembling one of a hammered ball. In the lower part of the side surfaces, there are single holes visible, located slightly asymmetrically (see: Fig. 2, 4).

The chape described belongs to the Va type and is very similar to the specimen from Myślęcín. The chape from Równina Dolna is a chance find, devoid of any cultural context. Its chronology may be specified for the time which is ascribed to the time of functioning of the Va-type chapes, that is for the period of the 11th to 13th c.

The presented find (coming from the area inhabited by Prussians) widens the militaria source basis from the area of today's Poland (Fig. 5). The chape from Równina is one of almost 30 bottom metalwork tips of sword sheath known from the area of contemporary Polish territory.

Translated by Jacek Pająk