

Arkadiusz Michalak

JESZCZE O BUŁAWACH ŚREDNIOWIECZNYCH Z ZIEM POLSKICH.
REFLEKSJE NA MARGINESIE ODKRYCIA
Z BOGUCINA, POW. OLKUSZ

Nowe znaleziska i opracowania poświęcone tej arcyciekawej kategorii zabytków uzbrojenia średniowiecznego skłoniły autora do ponownego poruszenia ich problematyki. Już po oddaniu do druku artykułu dotyczącego buław średniowiecznych z terenu ziem polskich (Michalak 2005; por. również Kotowicz, Michalak 2006) pojawiła się informacja o przypadkowym odkryciu w rejonie wsi Bogucin, pow. Olkusz, woj. małopolskie, głowicy buławy. W międzyczasie przybyły również dwa nowe znaleziska tego typu z terenu Polski, z okolic Skierniewic, pow. *loco*, woj. łódzkie (Kurasiński, Dudak *w druku*)¹. Dodatkowo liczbę buław z terenu Polski wzbogaca znany jedynie ze starszej literatury (Schumann 1897) zabytek z Buczka, pow. Białogard, woj. zachodniopomorskie, omówiony dokładnie przy innej okazji (Michalak *w druku a*). Daje to już liczbę co najmniej 31 głowic buław znalezionych na ziemiach polskich (ryc. 1). Nasuwa się więc refleksja, że mała dotychczas liczba zabytków odkrywanych na tym terenie była raczej wynikiem stanu badań i publikacji zabytków, a nie skutkiem słabego rozpowszechnienia tej kategorii broni obuchowej

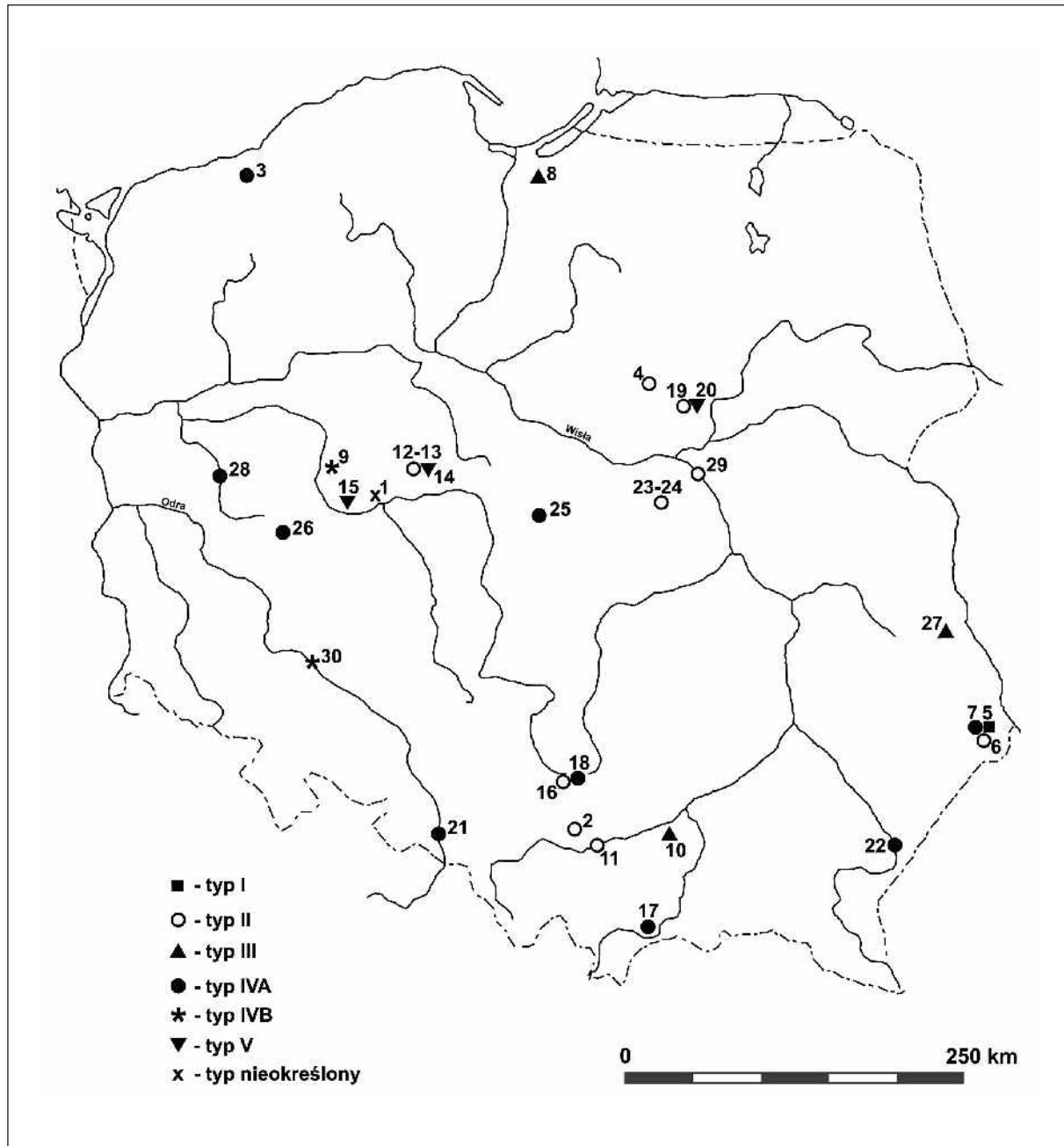
w Polsce średniowiecznej (por. Głosek 1996, 54; Nowakowski 2006, 82). Z pewnością ich liczba nie jest tak okazała jak toporów i siekier, jednak pamiętać należy, że wśród tych ostatnich jako egzemplarze bojowe często identyfikowane są również te będące bezsprzecznie narzędziami. Mała liczba znalezionych buław mogła być związana z faktem, że znacznie trudniej było znaleźć w życiu codziennym zastosowanie dla buław, mających jednoznacznie militarny charakter (por. Oakeshott 1980, 64).

* * *

Odkrycia buławy z Bogucina dokonano w nieznanych dla nas okolicznościach. Nie wiemy też dokładnie, w której z obecnie funkcjonujących wsi: Bogucinie Małym czy Bogucinie Dużym, znaleziono interesujący nas przedmiot. W chwili obecnej zabytek ten znajduje się w prywatnej kolekcji, a jego dokumentację zawdzięczamy uprzejmości właściciela.

Zabytek wykonany został z żelaza (ryc. 2). Stan jego zachowania należy określić jako dobry,

¹ Niniejszym autor składa serdeczne podziękowania mgr. mgr. T. Kurasińskiemu i W. Dudakowi z Instytutu Archeologii i Etnologii PAN w Łodzi za udostępnienie maszynopisu swojego artykułu. Głowice te wykonano z żelaza. We wnętrzu otworu jednej z nich znaleziono resztki drewnianego trzonu oraz żelazny klin do umocowania głowicy na trzonie. Obie zaliczyć należy do typu II w klasyfikacji A. N. Kirpičnikova (1966) oraz L. Kovácsa (1971). W typologii F. Sandsteada (1992) reprezentują one typ D. Autorzy umieszczają to znalezisko w szerokim przedziale czasowym – od XII do XV w. Wydaje się, że można zawęzić to datowanie do XIV-XV w. Wskazuje na to przede wszystkim ukształtowanie ścianek bocznych, a także rozmiary głowicy. Duże rozmiary tych egzemplarzy znajdują swoją analogię w późnośredniowiecznych buławach z Ogrodzieńca, Ciechanowa i Mielnicy Dużej. Podobną tektonikę ścianek ma natomiast egzemplarz buławy prezentowany na wystawie na zamku Spišský hrad – oddział Spišského múzeu v Levoči, okr. Spišská Nová Ves, Košický kraj, na Słowacji. Buława ta ma podobnie łukowato ukształtowane ścianki, a przy każdym styku naroży sześcianu umiejscowiono znak krzyża. Co równie ważne, ma ona zbliżone rozmiary do zabytków z okolic Skierniewic. Niestety, brak informacji na temat datowania głowicy ze Spišského hrada. Jedna z buław ze Skierniewic pokazuje, w jaki sposób głowice typu II mocowane były na trzonie. Po osadzeniu głowicy na stylisku nabijano w nie od góry metalowy klin zapobiegający zsuwaniu się jej z trzonu. W podobny sposób zamocowano również trzonek na głowicy z twierdzy Orešek, Leningradská obl., Rosja. Głowica ta datowana jest na XIV w. (Kil' b'uševskij 1999, 74, rys. 4:3). Nie można wykluczyć również, że mocowano je podobnie jak w buławie wyeksplorowanej z zachowanym, zdobionym drzewcem z Nowogrodu Wielkiego, Novgorodská obl., Rosja (ryc. 3). Od strony trzonu wbite były w niego dwa gwoździe o rozklepanych jednostronnie łebkach, zapobiegające zsuwaniu się głowicy z trzonka (Artem'ev, Gajdukov 1995, 204-205).



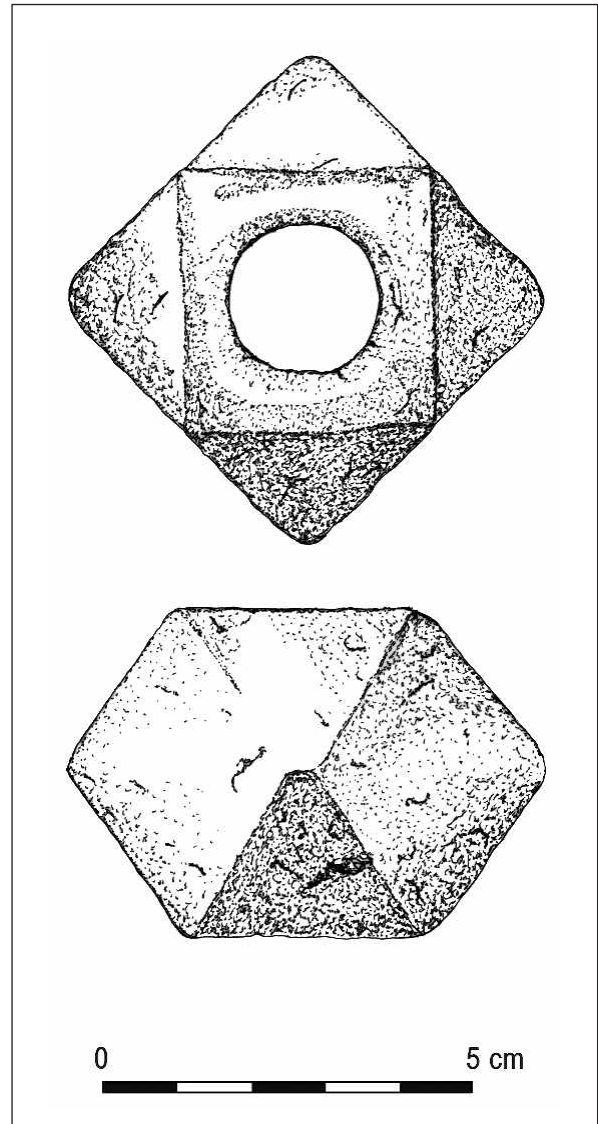
Ryc. 1. Rozmieszczenie znalezisk głowic buław z terenu Polski: 1 – Białe Piątkowo, pow. Września, woj. wielkopolskie; 2 – Bogucin, pow. Olkusz, woj. małopolskie; 3 – Buczek, pow. Białogard, woj. zachodniopomorskie; 4 – Ciechanów, pow. *loco*, woj. mazowieckie; 5-7 – Czeremo-Czerwień, pow. Tomaszów Lubelski, woj. lubelskie; 8 – Elbląg, pow. *loco*, woj. warmińsko-mazurskie; 9 – Gądky, pow. Poznań, woj. wielkopolskie; 10 – Grądy, pow. Dąbrowa Tarnowska, woj. małopolskie; 11 – Kraków, pow. *loco*, woj. małopolskie; 12-14 – Mielnica Duża, pow. Konin, woj. wielkopolskie; 15 – Młodzikowo, pow. Środa Wlkp., woj. wielkopolskie; 16 – Ogrodzieniec, pow. Zawiercie, woj. śląskie; 17 – Pieniny nad Dunajcem (Krościenko), pow. Nowy Targ, woj. małopolskie; 18 – Podzamcze, pow. Zawiercie, woj. śląskie; 19-20 – Pułtusk, pow. *loco*, woj. mazowieckie; 21 – Racibórz, pow. *loco*, woj. śląskie; 22 – Radymno, pow. Jarosław, woj. podkarpackie; 23-24 – Skierniewice, pow. *loco*, woj. łódzkie; 25 – Sławęcin, pow. Łęczyca, woj. łódzkie; 26 – Stare Szczepankowo (Szczepankowo), pow. Kościan, woj. wielkopolskie; 27 – Stołpie, pow. Chełm, woj. lubelskie; 28 – Trzciel, pow. Międzyrzecz, woj. lubuskie; 29 – Warszawa (Olszynka Grochowska), pow. *loco*, woj. mazowieckie; 30 – Wrocław, pow. *loco*, woj. dolnośląskie. *Oprac. A. Michalak.*

Ryc. 1. Location of maces finds on territory of Poland: 1 – Białe Piątkowo, Września distr., voiv. wielkopolskie; 2 – Bogucin, Olkusz distr., voiv. małopolskie; 3 – Buczek, Białogard distr., voiv. zachodniopomorskie; 4 – Ciechanów, Ciechanów distr., voiv. mazowieckie; 5-7 – Czeremo-Czerwień, Tomaszów Lubelski distr., voiv. lubelskie; 8 – Elbląg, Elbląg distr., voiv. warmińsko-mazurskie; 9 – Gądky, Poznań distr., voiv. wielkopolskie; 10 – Grądy, Dąbrowa Tarnowska distr., voiv. małopolskie; 11 – Kraków, Kraków distr., voiv. małopolskie; 12-14 – Mielnica Duża, Konin distr., voiv. wielkopolskie; 15 – Młodzikowo, Środa Wlkp. distr., voiv. wielkopolskie; 16 – Ogrodzieniec, Zawiercie distr. voiv. śląskie; 17 – Pieniny on Dunajec River (Krościenko), Nowy Targ distr., voiv. małopolskie; 18 – Podzamcze, Zawiercie distr., voiv. śląskie; 19-20 – Pułtusk, Pułtusk distr., voiv. mazowieckie; 21 – Racibórz, Racibórz distr., voiv. śląskie; 22 – Radymno, Jarosław distr., voiv. podkarpackie; 23-24 – Skierniewice, Skierniewice distr., voiv. łódzkie; 25 – Sławęcin, Łęczyca distr., voiv. łódzkie; 26 – Stare Szczepankowo (Szczepankowo), Kościan distr., voiv. wielkopolskie; 27 – Stołpie, Chełm distr., voiv. lubelskie; 28 – Trzciel, Międzyrzecz distr., voiv. lubuskie; 29 – Warszawa (Olszynka Grochowska), Warszawa distr., voiv. mazowieckie; 30 – Wrocław, Wrocław distr., voiv. dolnośląskie. *Drawn by A. Michalak.*

choć na powierzchni widoczne są niewielkie ubytki wywołane działaniem korozji. Bryła głowicy ukształtowana została w formie sześciianu z podciętymi narożnikami. Wysokość zabytku wynosi 4,9 cm, a maksymalna szerokość 5,2 cm. Średnica otworu na trzon (kolistego w przekroju), przechodzącego przez środek zabytku wynosi 2,0 cm. Kształt głowicy powoduje, że należy zaliczyć ją do typu II w typologii A. N. Kirpičnikova (1966) oraz L. Kovácsa (1971), natomiast do typu D w klasyfikacji F. Sandsteada (1992).

W związku z luźnym charakterem znaleziska datowanie głowicy z Bogucina musimy oprzeć na analogiach. Na ziemiach polskich zarejestrowano do tej pory 10 buław, które można zaliczyć do typu II (Ciechanów, Warszawa, 2 x Skierniewice, 2 x Mielnica Duża, Pułtusk, Kraków, Ogrodzieniec, Czeremo-Czerwień). Nie chcąc powielać już informacji o tych zabytkach, omówionych szczegółowo w innym miejscu (Michalak 2005, 190-192), autor ograniczy się tylko do kilku uwag natury ogólnej. Większość egzemplarzy tego typu z ziem polskich ma formę zbliżoną do omawianego zabytku. Nieco inny kształt ma buława z Mielnicy Dużej. Podcięte są nie naroża, a krawędzie sześciianu. Prawie wszystkie zabytki wykonane zostały z żelaza. Wyjątek stanowi tu buława z Ciechanowa, którą odlano z brązu² (Głosek 1996, 55, 95, tabl. XXXII:E). Występuje również dość duża rozpiętość chronologiczna zabytków. Różnią się one też znacznie rozmiarami. Tylko jeden egzemplarz (z Krakowa) zdobiony jest ornamentem (powtarzającym się motywem rozetki).

Jak wspomniano powyżej, głowice tego typu mają szerokie datowanie, mieszczące się w granicach XII-XV w. Niewykluczone, że chronologię tych zabytków można powiązać z ich rozmiarami. Głowice mniejszych rozmiarów: z Czeremna, Krakowa i Warszawy, zdają się być okazami importowanymi (?) o wczesnośredniowiecznej metryce³. Egzemplarze większych rozmiarów i co za tym idzie wagi (Ciechanów, Ogrodzieniec, Mielnica Duża) wydają się natomiast mieć chronologię późnośredniowieczną. Cechą wyróżniającą również trzy zabytki wczesnośredniowieczne



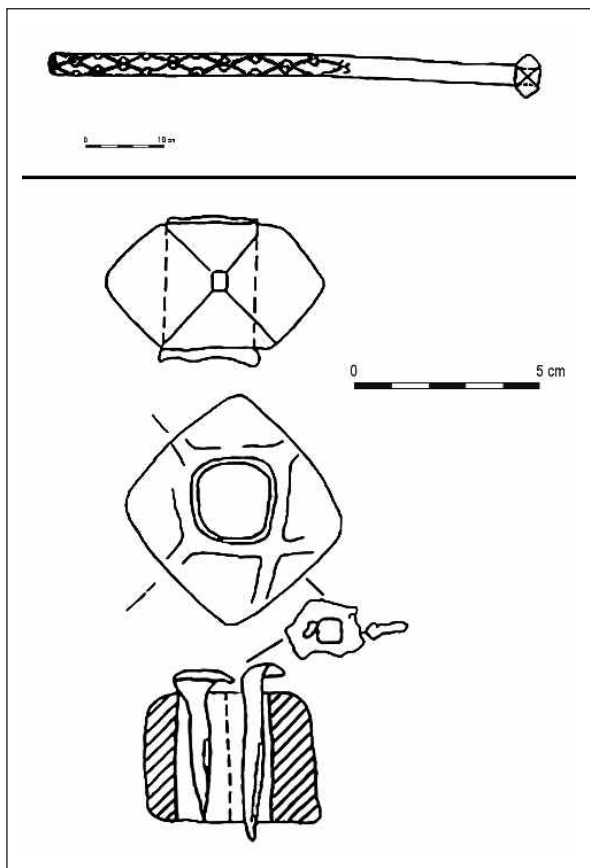
Ryc. 2. Głowica buławy z Bogucina, pow. Olkusz, woj. małopolskie. Rys. A. Michalak.

Fig. 2. Mace finds from Bogucin, Olkusz distr., voiv. małopolskie. Drawn by A. Michalak.

jest inkrustacja ścian bocznych. O ile na zabytku z Krakowa zachowała się ona do naszych czasów znakomicie (Nosek 1973; Zaitz 2006, 268, fot. 9), to w przypadku egzemplarzy z Warszawy i Czeremna o jej występowaniu świadczą koliste otwory

² Jedyńy analogiczny egzemplarz tego typu wykonany z brązu stanowi zachowany fragmentarycznie korpus buławy z Grodna, vobl. Minsk, Białoruś, datowany na XII-XIII w. (Tručau, Sobal', Zdanovič 1993, 60, mal. 57:9). Przywoływany natomiast przez T. Nowakiewicza (2000, 166) jako analogia zabytek z cmentarzyska Irzekapinis w miejscowości Klinecova, Kaliningradzka obl., Rosja, prawdopodobnie reprezentuje typ IVA (Kulakov 1980, 218, ris. 2:24; 1990, 73, tabl. XXXIII; Sedov 1987, tabl. CXXX:6).

³ Według E. Zaitza (2006, 268) zabytek z Krakowa jest wyrobem miejscowego rzemieślnika. Trudno jednak znaleźć podstawy do takiego twierdzenia. Zabytek wyeksplorowano z warstwy datowanej na 2. połowę XI – 1. połowę XII w., w trakcie badań prowadzonych w 1957 r. po południowej stronie kościoła św. Marii Magdaleny (pl. Wita Stwosza). Jego chronologia jest więc zdecydowanie wcześniejsza niż głowic typu II pochodzących z Rusi (Michalak 2005, 190; w druk). Głowica z Krakowa została znaleziona na centralnym placu handlowym podgrodzia Okół, co nie wyklucza, że dostała się ona do Krakowa w wyniku wymiany handlowej z Rusią (por. Radwański 1975, 100-106; Gawlas 1994).



Ryc. 3. Buława z zachowanym zdobionym trzonem z Nowogrodu oraz sposób mocowania na nim głowicy (wg Artem'ev, Gajdukova 1995, rys. 2).

Fig. 3. Mace with decorated shaft from Novgorod (after Artem'ev, Gajdukova 1995, rys. 2).

na bocznych ścianach, które wypełniała (por. Nowakiewicz 2000, 165; Kuśnierz 2003, 219, tabl. IV:34; 2005, 123, tabl. IV:34). W zabytku z Czernina (ryc. 4), konserwowanym jeszcze w latach 50. XX w., ujawniły się one dzięki korozji, która najwcześniej pojawiła się w miejscach, gdzie metal nie był do końca jednorodny (Michalak *w druku a*).

Buławy typu II należą do masowych znalezisk na Rusi. Z jej terenu znanych jest ponad 60 egzemplarzy – m.in. Mościska, L'vivska obl., Ukraina, Dorohobuż, Rívne obl., Ukraina, Izâslav, Hmel'nicka obl., Ukraina, Áropolč Zalesski, Vladimirska obl., Ukraina (Sedova 1971, 90, rys. 31:1; Kirpičnikov 1977, 84; Priščepa, Nikol'čenko 1996, 104-105, ryc. 66:3; Ławrynowicz, Strzyż 2003, 261, ryc. 1:3). Większość z nich datowano dotychczas na XII-XIII w. Znane są jednak pojedyncze egzemplarze datowane na XI w., jak np. okaz z Połocka, Polock vobl., Białoruś (Štyhov 1975, 55, ryc. 31:6). Głowice typu II znajdują się często w trakcie badań grodów Rusi Południowej, zniszczonych podczas najazdu tatarskiego. Również

w przypadku zabytków ruskich dostrzec można odmłodzenie datowania niektórych egzemplarzy buław typu II. Tak jest m.in. w przypadku jednej z głowic z Nowogrodu, Novgorodskaâ obl., Rosja. A. F. Medvedev (1959, s. 136-137, rys. 7: 3) datował wcześniej ten zabytek na XIII-XV w., natomiast A. R. Artemev (1990, s. 18, rys. 10: 1) jednoznacznie na I. ćwierć XV w.

Głowice tego typu występują również na terenie Bułgarii Nadwołżańskiej, m.in. w jej głównym grodzie – Bilâr, obl. Stavropol', Rosja (Huzin 1985, 184, tabl. LXII: 3; Gabajdulin 2002, 197, rys. 115). Zabytki tego typu znalezione na terenie Niziny Panońskiej przechowywane są w Muzeum Narodowym w Budapeszcie (Kovács 1971, 170-172, rys. 7:1). Kilka egzemplarzy odkryto także na terenach bałtyjskich; m.in. Rečnoe, Kaliningradskaâ obl., Rosja, Asote, Jekabpils rajons, Łotwa, Kernavė, Vilniaus apskritis, Litwa (Gaerte 1929, 340, tabl. XV:d; Šnore 1961, tabl. 10:22; Kernavė... 2002, 207, nr kat. 579). Znane są również okazy pochodzące z Rumuni (m.in. z Bîtca Doamnei-Piatra Neamț, județul Neamț) (Spinei 1982, fig. 23:2) i Słowacji (wspomniany Spišský hrad). Ich obecności nie stwierdzono jednak na Bałkanach. Jeżeli chodzi o Skandynawię, znana jest jedna głowica typu II pochodząca ze Szwecji – Gurfiles, Gotlands län, Szwecja (Sandstead 1996, 82, 86, kat. 32); na zachodzie Europy zabytki tego typu nie występują.

Geneza głowic buław typu II nie została dotychczas wyjaśniona. A. N. Kirpičnikov (1966, 48) uważał je za odkrycie ruskich rzemieślników. Najwcześniej datowane zabytki (XI w. – nieznanie wtedy temu badaczowi) znaleziono na Rusi, tam też występuje największe nagromadzenie znalezisk. Poszukując genezy tego typu oręża, zwrócić musimy uwagę na pokrewny buławom rodzaj broni obuchowej – kiścienie. Wydaje się bowiem wielce prawdopodobne, że buławy typu II (podobnie jak V) mogą wywodzić się od kiścieni bądź obie kategorie uzbrojenia miały wspólny pierwowzór. W kurhanie sarmackim (z III-IV w. n.e.), w miejscowości Bis Oba (Ural'sk obl., Kazachstan), znaleziono ciężarek kiścienia (?) o formie sześcienu z podciętymi krawędziami, z otworem na wylot, w którym tkwiły resztki drzewca (ryc. 5:1; Smirnov 1948, 85-86, rys. 30:8b; Kozak 1996, rys. 1:44-45). Trudno ostatecznie rozstrzygnąć, ze względu na lakoniczność opisu znaleziska oraz jakość ilustracji go przedstawiających, trafność interpretacji tego przedmiotu jako kiścienia. Wydaje się jednak, że forma tego zabytku wyraźnie koresponduje z kształtem późniejszych (IX-X-wiecznych) korpusów kiścieni ze stanowisk chazarskich ale także buław typu II. Zbliżony kształt ma m.in.

ciężarek kiścienia z cmentarzyska Krasnogorsk (Krasnaâ Gorka, Harkiv obl., Ukraina), datowany na IX-X w., znany z obszaru majacko-sałtowskiej kultury (ryc. 5:2; Komar, Suhobukov 2000, ryc. 3:27). A. V. Kryganov (1987, 64, rys. 1:13) zaliczył go do typu III swojej typologii kiścieni. Ma on otwór średnicy poniżej 1 cm i wykonany został z żelaza. Na Ruś kiścienie dostały się prawdopodobnie około 2. połowy X w. za pośrednictwem Chazarów (por. Kotowicz 2006). Ciężarek kiścienia o takim kształcie znaleziono w trakcie badań Nowogrodu Wielkiego (ryc. 5:3). A. R. Artem'ev (1990, 17-18, rys. 10:3) uznał za bytek ten za buławę. Wykonano go z kości i ma światło osady średnicy 0,8 cm. Autor datuje to znalezisko na 2. połowę XIII w. (tamże, 18). Zauważyć należy również, że okazy kiścieni o formie sześciangu znane są z terenu Europy Wschodniej także w XII-XIII, a może nawet XIV w. W stosunku do egzemplarzy wcześniejszych, omówionych wyżej, różnią się one zaczepem, na którym mocowano gaźwę do korpusu. Miał on formę kółka, zamocowanego u góry ciężarka. Kiścienie o takiej konstrukcji wystąpiły w trakcie badań stolicy państwa Bułgarów Nadwołżańskich – Bilâr (Huzin 1985, tabl. XLII:7). Zbliżone żelazne kiścienie znaleziono również w miejscowości Serensk, Kaluga obl., Rosja (Nikolskaâ 1974, 39-41, rys. 12:13) oraz w Starokonstantynowie (Starokostântiniv, Hmel'nicka obl., Ukraina) w 2002 r. podczas wykopalisk na terenie zamku Konstantego Ostrogskiego. Ten ostatni okaz datowany jest na XIV w.⁴

Trudno na tym etapie badań rozwikłać rzeczony problem. Póki co brak znalezisk buław typu II o tak wczesnej jak kiścienie chronologii. Może to więc wskazywać na pierwszeństwo genetyczne tych drugich nad buławami. Trudności interpretacyjne odkrywanych przedmiotów nie pozwalają na daleko idące wnioski⁵.

Wydaje się, że głowicę z Bogucina należy datować na XIV-XV w. Wskazują na to przede wszystkim rozmiary zabytku, zbliżone do głowicy z Mielnicy Dużej, Ciechanowa, Ogrodzieńca oraz Skierniewic. Pojawienie się buław typu II, o zwiększonych rozmiarach oraz wadze, spowodowane było potrzebą dostosowywania tego oręża do przełamywania coraz odporniejszego uzbrojenia ochronnego. Wbrew temu co się powszech-



Ryc. 4. Głowica buławy z Czeremna-Czerwień, pow. Tomaszów Lubelski, woj. lubelskie. Fot. H. Szkutnik.

Ryc. 4. Mace from Czeremno-Czerwień, Tomaszów Lubelski distr., voiv. lubelskie. Photo by H. Szkutnik.

nie sądzi, buławy tego typu były bardzo skuteczną bronią. Kształt głowicy sprawiał, że energia ciosu koncentrowała się w jednym punkcie, umożliwiając przebijanie hełmów czy ochron tułowia. Symetryczna forma powodowała, że każdą jej stroną można było zadawać równie efektywne ciosy.

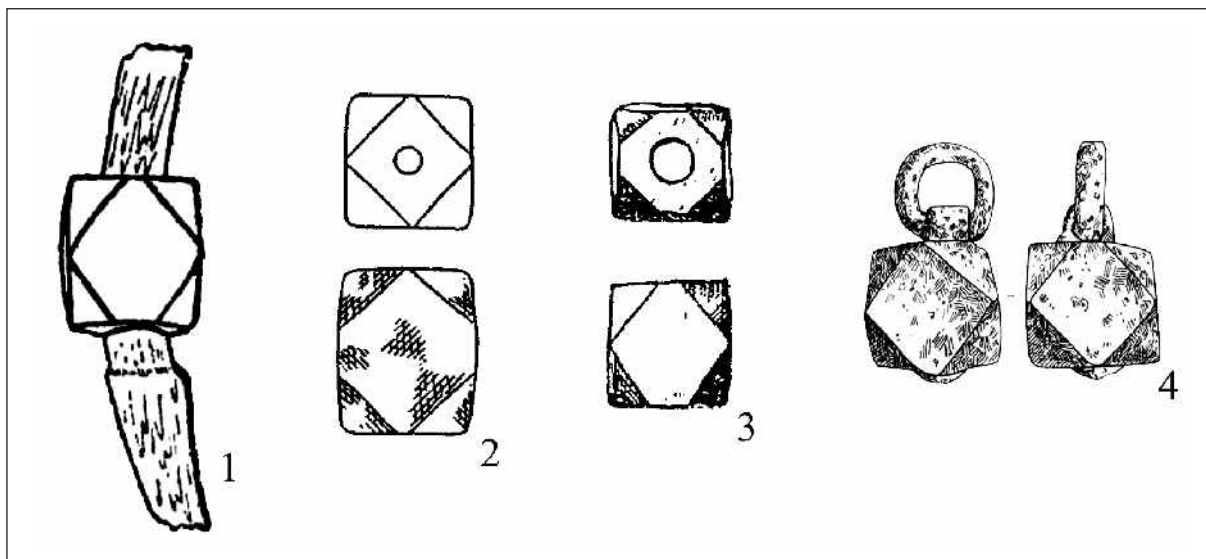
W związku z występowaniem większej ilości tego typu zabytków na Rusi przyjmowano dotychczas, że egzemplarze znajdujące na terenie Polski są prawdopodobnie importami. Wydaje się jednak, że część zabytków mogła zostać wykonana przez miejscowych rzemieślników (Głosek 1996, 56; Michałak 2005, 192). Możliwe, że egzemplarz z Bogucina zaliczyć należy właśnie do tej grupy zabytków.

W rozważaniach nad pochodzeniem konkretnych egzemplarzy buław typu II zwrócić należy uwagę na metodę dotychczas niewykorzystywaną – analizę metaloznawczą. Na możliwości i ograniczenia tej metody wskazano już w innym miejscu (Michalak *w druku*). Tu omówionych zostanie kilka najważniejszych z nich.

Analiza składu chemicznego zabytków może umożliwić określenie miejsca pochodzenia surowca użytego do ich produkcji (por. Koziorowska 1982, 9; 1992, 22-23). Brać należy oczywiście pod uwagę import gotowego surowca na tereny, gdzie ruda żelaza nie występuje. Poważnym mankamen-

⁴ Za informację tę autor dziękuje serdecznie Pani Kand. Istorich. Nauk. L. I. Vinogrodsk'kiej (Instytut Archeologii, Nacional'na Akademiâ Nauk Ukraïni – por. również Vinogrodsk'ka *w druku*).

⁵ W związku z identycznością niektórych egzemplarzy kiścieni i buław ciężko wskazać czynnik decydujący o zaklasyfikowaniu danego przedmiotu do pierwszej bądź drugiej kategorii broni obuchowej. Pomiar światła osady nie wydaje się być decydującym. Jak dotychczas szczątki drewnianego styliska, zachowane w osadach niektórych, problematycznych zabytków, pozwalały z dużym prawdopodobieństwem uznać je za buławy. Przykład zabytku z Bis Oba pokazuje jednak, że wyznacznik ten może nie być tak istotny. Dalsze odkrycia i rzetelna publikacja zabytków mogą rzucić na to zagadnienie jeszcze zupełnie inne światło.



Ryc. 5. Ciężarki kiścieni o formie sześcianu z podciętymi krawędziami: 1 – Bis Oba, Ural'sk obl., Kazachstan (wg Smirnov 1948, rys. 30:8b); 2 – Krasnogorsk (Krasnaâ Gorka), Harkiv obl., Ukraina (wg Kryganov 1987, rys. 1:13); 3 – Novgorod, Novgorodská obl., Rosja (wg Artem'ev 1990, rys. 10:3); 4 – Bilâr, obl. Stavropol', Rosja (wg Huzin 1985, tabl. XLII:7).

Fig. 5. War-flails in shape of a cube with cut-out corners: 1 – Bis Oba, Ural'sk obl., Kazakhstan (after Smirnov 1948, rys. 30:8b); 2 – Krasnogorsk (Krasnaâ Gorka), Harkiv obl., Ukraine (after Kryganov 1987, rys. 1:13); 3 – Novgorod, Novgorodská obl., Russia (wg Artem'ev 1990, rys. 10:3); 4 – Bilâr, obl. Stavropol', Russia (after Huzin 1985, tabl. XLII:7).

tem utrudniającym poprawne wnioskowanie na podstawie analiz metaloznawczych jest słabe rozpoznanie złóż rud żelaza w różnych krajach. Ponadto badania nad oznaczaniem pierwiastków śladowych zawartych w żelazie są słabo zaawansowane. W większości przypadków, przeprowadzając analizę ilościową zabytków żelaznych, oznacza się jedynie domieszki fosforu, niklu, siarki i manganu. Przy analizie jakościowej wskazuje się co prawda na występowanie śladowych pierwiastków, jednak bez podania ich udziału w metalu (Piaskowski 1957, 295; 2000, 7-10; 2003, 1-4).

Znikomo prezentuje się również lista głowic typu II poddana analizom metaloznawczym. Stwierdzić należy znaczną dysproporcję między liczbami przebadanych egzemplarzy poszczególnych rodzajów broni (Świętosławski 1994, 317). Dysponujemy właściwie tylko czterema analizami wykonanymi dla dwóch buław z grodzisk Maskovici na Białorusi oraz Asote na Łotwie, a także niepełnymi wynikami badań głowicy z Krakowa. Badaniami objęto więc tylko egzemplarze wczesnośredniowieczne. Niestety, nie wykonano żadnej analizy głowicy typu II z okresu późnego średniowiecza.

Próbki pobrane z obu głowic z Maskovici wykazały ich wykonanie z żelaza o nierównomiernym nawęglaniu (struktura perlityczno-ferrytyczna). Zawartość węgla w większej z głowic

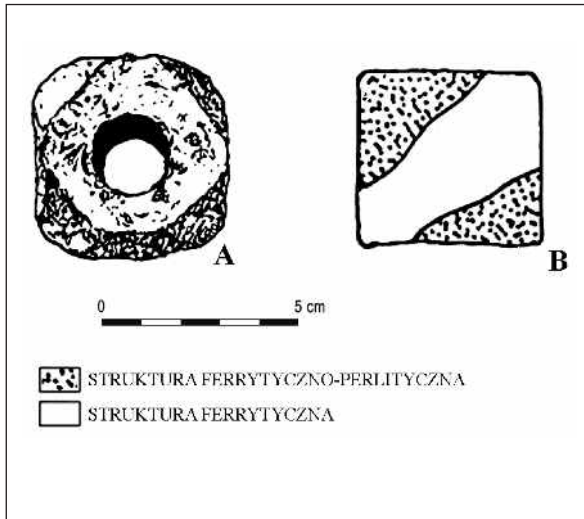
(nr 234) dochodziła nawet do 0,6% C. Również w buławie mniejszej (nr 235), na oddzielnych częściach szlifów, ujawniono strukturę nierównomiernie nawęglonej stali. Dodatkowo stwierdzono, że strukturę żelaza, z którego wykuto oba egzemplarze, cechuje średnia ziarnistość (Gurin 1987, 77, 137, tab. 18; por. Bektineev 1993, 99-100, rys. 31:2-3).

Buławę z grodziska Asote (Jēkabpils rajons, Łotwa) wykonano z dwóch rodzajów żelaza (ryc. 6). Środkową część głowicy cechowała struktura ferrytyczna, zewnętrzną natomiast perlityczno-ferrytyczna (Antejn 1961, 180, rys. 15:39).

Także buławę z Krakowa wykonano z żelaza o niejednorodnym nawęglaniu. Inkrustację wykuto oddzielnie, łącząc dwa rodzaje srebra i połączoną miedź. Tło blaszki z rozetką stanowiło czyste srebro, na którym z gorszego rodzaju tego kruszcu wykonano listki rozetki. Wolne miejsce między zewnętrznymi częściami liścia, a środkiem wypełniono połączoną miedzią⁶ (Nosek 1973, 229).

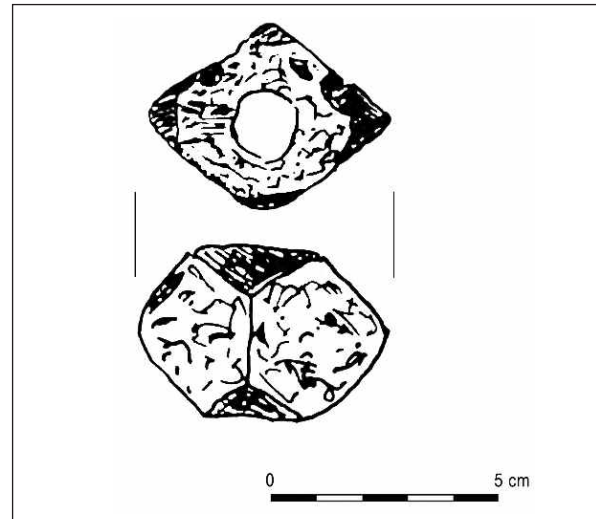
Jak wspomniano wyżej, z terenu Polski pochodzi 10 głowic buław typu II. Możliwe jednak, że liczba odkrytych egzemplarzy jest większa, a tylko nie zostały one właściwie zaklasyfikowane. Poszukując średniowiecznych buław typu II na obszarze ziem polskich, nie sposób nie zwrócić uwagi na zabytek odkryty w trakcie badań zam-

⁶ Badania metaloznawcze wykazują, że zakorzeniony w literaturze pogląd o pośledniości wykonania głowic typu II może ulec zmianie. Sposób produkcji zabytków tego rodzaju wymagał sporego kunsztu kowalskiego. Dysponujemy jednak analizami zbyt nikomej liczby zabytków, by pozwolić sobie na ostateczne wnioski.



Ryc. 6. Głowica buławy z Asote, Jēkabpils rajons, Łotwa. A – widok zabytku od góry (wg *Šnore 1961, tabl. 10:22*); B – analiza metaloznawcza zabytku (wg *Antejn 1961, rys. 15:39*).

Fig. 6. Mace from Asote, Jēkabpils rajons, Latvia. A – view of artefact from the top (after *Šnore 1961, tabl. 10:22*); B – metallographic analysis (after *Antejn 1961, rys. 15:39*).



Ryc. 7. Zabytek z badań zamku krzyżackiego w Toruniu, pow. loco, woj. kujawsko-pomorskie (wg *Chudziakowa, Kola 1974, tabl. XXVIII:30*).

Fig. 7. Artefact from the archaeological excavations on Teutonic Order's castle in Toruń, Toruń distr., voiv. kujawsko-pomorskie (after *Chudziakowa, Kola 1974, tabl. XXVIII:30*).

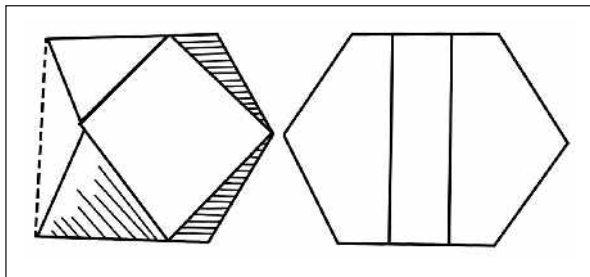
ku krzyżackiego w Toruniu. Wykonany z żelaza przedmiot ukształtowany został w formie sześciangu z podciętymi narożami (ryc. 7). Po dwa naroża z przeciwnych stron zostały jednak ścięte w ten sposób, że kolce z dwóch stron nie zostały ostro uformowane. Kształt zabytku w rzucie górnym zbliżony jest do rombu. Wewnątrz otworu na trzon znaleziono jeszcze jego resztki. Zabytek został uznany przez autorów opracowania za młotek kowalski. Przedmiot znaleziono w warstwie XII, za którą uznano wszystkie warstwy nasypowe od momentu zburzenia zamku w 1454 r. po w. XX (Chudziakowa, Kola 1974, 61, tabl. XXVIII:30). Trudno jednak, nie dysponując oryginalnym zabytkiem, a jedynie jego rysunkiem, problem przeznaczenia tego przedmiotu rozstrzygnąć. Podobnie „nieostro” uformowane kolce posiada głowica odkryta w jednym z dziewięciu pochówków ciałopalnych w kurhanie w miejscowości Ašmā nec (Grodno vobl., Białoruś). Kurhan ten datowany jest na podstawie całości wyposażenia na 1. połowę bądź połowę XIII w. (Zajkovskij 2001, 417-418). Pewne wątpliwości nasuwać może również mała średnica światła osady (1,5 cm), choć zauważyć należy, że podobne rozmiary otworów mają buławy tego typu z Rusi (Rajki, Żitomirska obl., Ukraina; Gorodišče, Hmel'nicka obl., Ukraina) (Kirpičnikov 1966, 130-131).

Rozpatrując prawdopodobne egzemplarze buław typu II z terenu Polski, należy jeszcze raz przyrzeć się trzem ośmiobocznym zabytkom wapiennym z Czerska, które T. Kiersnowska (1986, 65) uznała za głowice buław (ryc. 8). Ich średnica

waha się od 7,0 do 6,5 cm, przy wysokości 5-6 cm i świetle osady 1,3-1,5 cm. Na jednej z głowic występuje zdobienie w formie ślimacznicy, palmy i rozety. Mimo to wydaje się, że należy zanegować funkcję tych przedmiotów jako głowic buław. Co było wielokrotnie podkreślane, sam materiał wykonania wyklucza bojową funkcję tych przedmiotów (Głosek 1996, 54; Kotowicz 2006; w *druku*; Michalak 2005, 186). Właściwie brak analogii z terenu Europy buław średniowiecznych wykonanych z wapienia, a sama forma tych zabytków odbiega jednak od analogicznych głowic typu II z ziem polskich czy Rusi.

* * *

Kilka uwag poświęcić należy okolicznościom historycznym, w których mogło dojść do utraty buławy z Bogucina. Miejscowość ta jest wymieniona w średniowiecznych źródłach pisanych już w 1243 r., jako część dóbr klasztoru w Mogile (por. m.in. Dziechciarz 2003). Klasztor powstał w 1. połowie XIII w. jako fundacja biskupa Iwona Odrowąza dla zakonu Cystersów, sprowadzonych przez niego już ok. 1226 r. W myśl przywileju wystawionego przez Bolesława Wstydlivego posiadłości klasztoru zostały zwolnione m.in. z obowiązku budowy grodów i udziału w wyprawach wojennych poza ziemię krakowską, za wyjątkiem wojny obronnej, a także od stróży i przewodu (oprócz rycerskiego). Inne wzmianki odnoszące się do Bogucina (z lat 1273, 1291, 1294, 1315, 1430, 1470-1480, 1492-1493, 1498-1499) dotyczą



Ryc. 8. Zabytek wapienny z Czierska, pow. loco (wg Kiersnowska 1986, rys. 12:1).

Ryc. 8. Limestone artefact from Cziersk, Cziersk distr. (after Kiersnowska 1986, rys. 12:1).

również immunitetów wystawianych przez władców krakowskich klasztorowi w Mogile. W 1509 r. Bogucin jest już własnością zamku w Rabsztynie (Słownik... 1980-1986, 174).

Poszukując wśród faktów historycznych tych, z którymi wiązać można by zagubienie interesującego nas zabytku, naszą uwagę musimy skierować na wydarzenia r. 1273.

Część możnowładztwa małopolskiego (m.in. biskup krakowski Paweł z Przemankowa⁷, ród Starzów), niezadowolona z wyznaczenia przez Bolesława V Wstydliviego (1226-1279) na swojego następcę księcia sieradzkiego Leszka II Czarnego (1240/1242-1288), podniosła bunt (por. Żmudzki 2000; Rosik 2002). Rokoszanie pragnęli oddać stolec krakowski księciu opolskiemu Władysławowi I (ok. 1225-1281/1282), będącemu w konflikcie ze Wstydlivym, po najeździe tego ostatniego na Śląsk w 1271 r. (por. Sadowski 2001). Na konflikt ten nakładała się również rywalizacja czesko-węgierska (Żerelik 2002, 61). Opowiadające się po stronie rokoszan rycerstwo małopolskie wyruszyło do Władysława opolskiego, chcąc mu ofiarować tron krakowski. Bolesław Wstydlivy wysłał oddziały, które pod Bogucinem zatrzymały ich pochód (Halecki 1913, 262-283). Nie mogąc dojść do porozumienia z rebeliantami, książę krakowski wydał im bitwę na polach Bogucina

2 czerwca 1273 r. (Długosz 1974, 231, przyp. 5). Rozegrała się ona prawdopodobnie na równinie położonej na zachód od wioski⁸. W starciu doszło do dużych strat po obu stronach, zginęli m.in. znamienici stronnicy Bolesława: Świętosław Włodzimierzowic i Racibor, kasztelan łukowski (tamże, 231-232). Sam Bolesław udziału w bitwie nie brał, czekając w Krakowie na rezultat starcia. W trakcie rokoshu rycerstwa małopolskiego Władysław zajął prawdopodobnie zachodnią część ziemi krakowskiej (m.in. kasztelaninę chrzanowską). Jednak po utracie części wiernych sobie oddziałów małopolskich nie zdecydował się na dalszą walkę o tron. Próba przejścia władzy w Małopolsce przez księcia opolskiego spowodowała najazd odwetowy Bolesława Wstydliviego, sprzymierzonego z Bolesławem Pobożnym, Konradem Mazowieckim i Leszkiem Czarnym, 28 października 1273 r. Spustoszone domeny Władysława po Opole, Koźlę i Odrę (Halecki 1913, 282; Długosz 1974, 234-235; por. Rajman 2000). Pokój zawarto dopiero w 1274 r. przy prawdopodobnej mediacji Bolesława Pobożnego. Władysław zwracał kasztelaninę chrzanowską w zamian za potwierdzenie swego panowania w zachodniej części ziemi krakowskiej (między rzekami Skawą i Skawinką). Zrzekał się natomiast wszelkich pretensji do tronu małopolskiego i potwierdził prawa Leszka Czarnego (Żerelik 2002, 61).

* * *

Kolejne znaleziska buław z terenu Polski wskazują na większą niż dotychczas sądzono rolę tej kategorii broni obuchowej. Odkrycia te potwierdzają również, że duża część zabytków typu II z Polski, jak i z Europy, może mieć późnośredniowieczną chronologię. Na możliwość takiego datowania tego typu głowic wskazywał wcześniej M. Głosek (1996, 55-56), jednak brak kontekstu archeologicznego omawianego znaleziska uniemożliwia jednoznaczne jej potwierdzenie.

mgr Arkadiusz Michalak

Muzeum Archeologiczne Środkowego Nadodrza w Zielonej Górze

⁷ Na temat roli biskupa krakowskiego w tym rokoshu piszą O. Halecki (1913, 271) i W. Karasiewicz (1959, 184).

⁸ W związku z niejasnymi okolicznościami znalezienia omawianego zabytku nie wiemy, czy jego odkrycia dokonano właśnie na polu bitwy. Trudno jednak przypuszczać, że obdzierająca z wszelkiego dobytku poległych okoliczna ludność zostawiłaby tak cenny oręż jak buława.

Bibliografia

Źródła:

Długosz J.

- 1974 *Roczniki czyli kroniki sławnego Królestwa Polskiego*, ks. VII-VIII, oprac. D. Turkowska, M. Kowalczyk, red. K. Sieradzka, przekł. J. Mrukówna, Warszawa.

Opracowania:

Antejn A. K.

- 1961 *Struktura svojstva i tehnologiâ prizvodstva železnych i stalinyh izdelij Asotskogo gorodišča*, [w:] E. D. Šnore, *Asotskoe gorodišče*, MIALSSR 2, Riga, s. 175-183.

Artem'ev A. R.

- 1990 *Kisteni i bulavy iz raskopok Novgoroda Velikogo*, [w:] *Materialy po arheologii Novgoroda 1988 g.*, red. V. L. Ānina, P. G. Gajdukova, Moskva, s. 5-28.

Artem'ev A. R., Gajdukov P. G.

- 1995 *Dve unikal'nye bulavy iz raskopok v Novgorode*, [w:] *Novgorod i Novgorodskâ zemlâ. Istoriâ i arheologiâ*, Novgorod, s. 202-206.

Bektineev Š. I.

- 1993 *Bulavy i kisteni XI-XIV vv. na territorii Belarusi*, [w:] *Sârednevâkovyâ staražytnasci Belarusi: Novyâ materyâly i dasledavanni*, red. V. M. Lâũko, Minsk, s. 99-106.

Chudziakowa J., Kola A.

- 1974 *Źródła archeologiczne z terenu zamku krzyżackiego w Toruniu (badania 1958-1966)*, Poznań.

Dziechciarz O.

- 2003 *Przewodnik po ziemi olkuskiej – sławni, mniej sławni, niestawni*, Olkusz.

Gabajdulin A. M.

- 2002 *Fortifikaciâ gorodišč volžskoj Bulgarii, Kazan'*.

Gawlas S.

- 1994 *Nova civitas in Okol. Fragment z dziejów Krakowa*, [w:] *Spoleczeństwo Polski Średniowiecznej*, t. 6, red. S. K. Kuczyński, Warszawa, s. 101-110.

Głosek M.

- 1996 *Późnośredniowieczna broń obuchowa w zbiorach polskich*, Warszawa-Łódź.

Gončarov V. K.

- 1950 *Rajkoveckoe gorodišče*, Kiev.

Gurin M. F.

- 1987 *Kuznečnoe remeslo polockoj zemli IX-XIII vv.*, Minsk.

Halecki O.

- 1913 *Powołanie księcia Władysława opolskiego na tron krakowski w r. 1273*, *Kwartalnik Historyczny* 27/3-4, s. 212-315.

Huzin F. Š.

- 1985 *Predmety vooruženia*, [w:] *Kul'tura Bilâra. Bulgarskie orudiâ truda i oružie IX-XIII vv.*, red. A. H. Halikov, Moskva, s. 130-292.

Karasiewicz W.

- 1959 *Paweł z Przemankowa, biskup krakowski 1266-1292*, *Nasza Przeszłość* 9, s. 157-247.

Kernavė...

- 2002 *Kernavė – litewska Troja. Katalog wystawy ze zbiorów Państwowego Muzeum-Rezerwatu Archeologii i Historii w Kernavė, Litwa*, Warszawa.

Kiersnowska T.

- 1986 *Czersk w XIII i XIV wieku. Ośrodek władzy księżęcej na Mazowszu południowym*, Warszawa.

Kirpičnikov A. N.

- 1966 *Drevnerusskoe oružie*, vyp. 2, *Kopâ, sulicy, boevye topory, bulavy, kisteni IX-XIII vv.*, *Arheologia SSSR. Svod Arheologičeskikh Istočnikov*, E1 - 36, Moskva-Leningrad.

- 1977 *Massovoe oružie bliźnego boâ iz raskopok drevnego Izâslavlâ*, *KSIA* 155, s. 80-87.

Kil'buševskij V. I.

- 1999 *Oružie XIV-XVI vv. iz raskopok kreposti Orešek*, [w:] *Rannesrednekovye drevnosti severnoj Rusi i ee sosedej*, Sankt-Petrburg, s. 63-79.

Kolčín B. A.

- 1953 *Černaâ metallurgiâ i metalloobrabotka v drevnej Rusi*, *MIA SSSR* 32, Moskva.

Komar A. V., Suhobokov O. V.

- 2000 *Vooruženie i voennoe delo Hazarskogo kaganata*, *Vostočnoevropejskij arheologičeskij žurnal* 2 (3) (artykuł dostępny na stronie http://archaeology.kiev.ua/journal/020300/komar_sukhobokov.htm – z dnia 17.08.2006 r.).

- Kotowicz P. N.
2006 *Uwagi o znaleziskach kiścieni wczesnośredniowiecznych na obszarze Polski*, AMM 2, s. 51-66.
w druku *Kiścienie wczesnośredniowieczne z ziem polskich*, FAH.
- Kotowicz P. N., Michalak A.
2006 „...I poszedł Włodzimierz na Lachów...”. *O recepcji orientalnych militariów w średniowiecznej Polsce*, ZOW 61/1-2, s. 82-96.
- Kovács L.
1971 *A Magyar Nemzeti Múzeum Fegyvertárának XI-XIV. Szazadi csillag alakú buzogányai*, FA 22, s. 165-181.
- Kozak D.
1996 *Koczownicy Ukrainy i ich sąsiedzi w I tysiącleciu n.e.*, [w:] *Koczownicy Ukrainy. Katalog wystawy*, red. J. Chochorowski, Katowice, s. 65-86.
- Koziorowska L.
1982 *Analiza chemiczna przedmiotów zabytkowych i przykłady wykorzystania jej wyników w opracowaniach historycznych*, APolski 27/1, s. 7-26.
1992 *Znaczenie pierwiastków śladowych w badaniach archeologicznych*, [w:] *Materiały I Poznańskiego Konwersatorium Analitycznego*, Poznań, s. 22-23.
- Kryganov A. V.
1987 *Kisteni saltovo-maâckoj kultury Podon'â*, Sov. Arh. 1987/2, s. 63-69.
- Kulakov V. I.
1980 *Rezultaty raskopok gruntovo mogilnika u pos'ela Klincovka w 1977 g.*, Acta Baltico-Slavica 13, s. 213-244.
1990 *Drevnosti Prusov VI-XIII v.*, Moskva.
- Kurasiński T., Dudak W.
w druku *Dwie nieznanne głowice buław znalezione w rejonie Skierniewic*, [w:] *Księga pamiątkowa prof. A. Nowakowskiego*.
- Kuśnierz J.
2003 *Militaria z badań archeologicznych latopisowego grodu Czerwienia*, [w:] *Arheologia Ternopěl'scini*, Ternopěl, s. 215-229.
2005 *Militaria z Czermna nad Huczwą. Próba rekonstrukcji sposobu ataku Mongołów na gród na podstawie dotychczasowych badań archeologicznych*, AMM 1, s. 115-132.
- Ławrynowicz O., Strzyż P.
2003 *Nowe zabytki broni obuchowej z okolic Roztocza*, APŚ 6 (za 2001 r.), s. 258-264.
- Michalak A.
2005 *Głowica buławy z Trzciela, pow. Międzyrzecz. Uwagi w kwestii występowania buław na ziemiach polskich w średniowieczu, na tle znalezisk europejskich*, Archeologia Środkowego Nadodrza 4, s. 183-220.
w druku *Wpływy wschodnie czy południowe? Z badań nad pochodzeniem buław średniowiecznych na ziemiach polskich*, [w:] *Vjjskova sprava ta ozbroennâ u Shidnij Evropi za starodavnih časiv ta u sredn'ovičči. Druga mižnarodna naukova konferenciâ Zbrojni sili Ukrađni: Istoriâ ta sučasnist'*, Lviv 29-30 bereznâ 2006 r.
w druku *O dwóch średniowiecznych buławach z Pomorza Zachodniego*, [w:] *Wojskowość ludów Morza Bałtyckiego*, II Międzynarodowa Sesja Naukowa Dziejów Ludów Morza Bałtyckiego, Wolin 4-6 sierpnia 2006 r.
- Medvedev A. F.
1959 *Orużie Novgoroda Velikogo*, [w:] *Trudy Novgorodskoj arheologičeskoj ekspedicii*, t. 2, MIA SSSR 65, Moskva, s. 121-191.
- Nikolskaâ T. N.
1974 *Voennoe delo w gorodah Zemli Vâticej*, KSIA 139, s. 34-42.
- Nosek E. M.
1973 *Co dała konserwacja buławy?*, ZOW 29/3, s. 228-229.
- Nowakiewicz T.
2000 *Wczesnośredniowieczna głowica buławy bojowej z Olszynki Grochowskiej w Warszawie*, Świat. II/B (XLIII), s. 165-169 + pl. 35-36.
- Nowakowski P. A.
2006 *Arsenały domowe rycerstwa polskiego w średniowieczu*, Toruń.
- Oakeshott R. E.
1980 *European Weapons and Armour*, Guidford-London.
- Piaskowski J.
1957 *Metody metaloznawcze w badaniach zabytków archeologicznych*, Spraw. Arch. 3, s. 284-298.
2000 *Paleometalografia – rozwój metody i wyniki ponad 40-letnich prac*, Sprawozdanie z posiedzeń komisji naukowych Oddziału Krakowskiego PAN 43/1, styczeń-czerwiec 1999 r., Kraków, s. 7-10.

- 2003 *Paleometalografia – jej zasady i wkład do archeologii po blisko pięćdziesięciu latach badań*, Sprawozdanie z posiedzeń komisji naukowych Oddziału Krakowskiego PAN 45/2, lipiec-grudzień 2002 r., Kraków, s. 1-4.
- Priščepa B. A., Nikol'čenko U. M.
1996 *Лѣтопѣснѣй Доробуѣ в перѣод Кид'вскод' Русѣ. До исторѣд' населеннѣ Захѣднод' Волинѣ в X-XIII столѣтѣх, Рѣвне.*
- Radwański K.
1975 *Kraków przedlokacyjny. Rozwój przestrzenny*, Kraków.
- Rajman J.
2000 *Pogranicze śląsko-małopolskie w średniowieczu*, Kraków.
- Rosik S.
2002 *Bolesław Wstydlivy i jego czasy*, Wrocław.
- Sadowski T.
2001 *Książęta opolscy i ich państwo*, Wrocław.
- Sandstead F.
1992 „Hafdi kylfu stóra i hendi” – Ett bidrag till kunskapen om den tidigmedeltida stridsklubban, Meddelanden 52 frl'n Armemuseum, red. J. Engström, L. Stenstrand, Stockholm, s. 71-103.
- Schumann H.
1897 *Bronzekeule (Morgenstern) von Butzke (Pomern)*, Verhandlungen der Berliner Gessellschaft für Anthropologie, Ethnologie und Urgeschichte, Berlin, s. 241-246.
- Sedov V. V.
1987 *Balty, [w:] Fino-ugry i balty v epohu sredneveková*, red. V. V. Sedov, Archeologija SSSR, Moskva, s. 353-456.
- Sedova M. V.
1971 *Predmety voooruženiâ iz Âropol'ca Zalesskogo*, KSIA 125, s. 87-94.
- Słownik...
1980-1986 *Słownik historyczno-geograficzny województwa krakowskiego w średniowieczu*, część I, oprac. J. Laberschek, Z. Leszczyńska, -Skrętowa, F. Sikora, J. Wiśniewski, red. J. Wiśniewski, Wrocław.
- Smirnov K. F.
1948 *Sarmatskie pogrebeniâ ũžnogo Priural'â*, KSIA 22, s. 80-86.
- Spinei V.
1982 *Moldavia în secolele XI-XIV*, București.
- Šnore E. D.
1961 *Asotskoe gorodišče*, MIALSSR 2, Riga.
- Štyhov G. V.
1975 *Drevnij Polock IX-XIII vv.*, Minsk.
- Świętosławski W.
1994 *Technologia produkcji uzbrojenia w Polsce średniowiecznej w świetle źródeł archeologicznych*, [w:] *Pamiętnik XIV Powszechnego Zjazdu Historyków Polskich*, t. 2, Toruń, s. 317-321.
- Tručau A. A., Sobal' V. E., Zdanovič N. I.
1993 *Stary zamak u Grodne XI-XVIII stst. Gistoryka-arhealagičny narys*, Minsk.
- Vinogrod's'ka L. I.
w druku *Predmeti ozbroennâ ta obladunkiv XIV-XVst. z roskopok zamkiv Pobužžâ*, [w:] *Vijskova sprava ta ozbroennâ u Shidnij Evropi za starodavnih časiv ta u seredn'ovičči. Druga mižnarodna naukova konferenciâ Zbrojni sili Ukrađni: Istoriâ ta sučasnist'*, Lvív 29-30 bereznâ 2006 r.
- Zajkovskij E. M.
2001 *Issledovanie vostočno litovskogo kurgana XIII veka s kremaciej u d. Ašmâniec*, Lietuvos Archeologija 21, s. 413-420.
- Zaitz E.
2006 *Żelazna głowica buławy*, [w:] *Kraków w chrześcijańskiej Europie X-XIII w.*, red. E. Firlet, Kraków, s. 268, fot. 9 (nr kat. 9).
- Żerelik R.
2002 *Dzieje Śląska do 1526 roku*, [w:] *Historia Śląska*, M. Czapliński, E. Kaszuba, G. Wąs, R. Żerelik, Wrocław, s. 14-116.
- Żmudzki P.
2000 *Studium podzielonego Królestwa - Książę Leszek Czarny*, Warszawa.

Arkadiusz Michalak

A FEW MORE COMMENTS ABOUT MEDIEVAL MACES FROM THE TERRITORY OF POLAND. BUGUCIN (OLKUSZ DISTRICT) DISCOVERY-REMARKS IN PASSING

Summary

Shortly after sending the article concerning medieval maces from Polish lands to the publisher, I came across the information about an accidental discovery of a next artefact of this type in the village Bogucin area (Olkusz district, Małopolskie voivodship).

The mace head was made of iron (pict. 2). Its condition can be described as good. The artefact has a shape of a cube with cut-out corners and it is 4,9 cm high and maximum 5,2 cm long. The artefact has a round hole of 2 cm-long diameter. The hole is used for placing a handle in the middle of the artefact. As far as the shape of the mace head is concerned, one can classify it as a type II according to A. N. Kirpičnikova (1966) as well as L. Kovácsa (1971).

While indicating the age the artefact from Bogucin one should use analogies due to the informal character of the finding. It appears that the item can be dated back to the 14th-15th century which is determined by its size which is similar to some heads from Mielnica Duża, Ciechanów, Ogrodzieniec and Skierniewice. The emergence of the type II maces, which are of the bigger size and weight, was caused by the demand to make this type of arms more effective in dealing with more and more resistant armour. The smaller items with decorative sides have probably early medieval chronology (pict. 4). The type II maces are deeply studied and appear to be directly connected with the origins of flails of the same form (pict. 5).

It seems that continuous discoveries of this axe category from the territory of Poland do not complete

the list. The former researches presenting some earlier discoveries are worth mentioning (among others Czersk and Toruń) (pict. 7-8).

A view, which is deeply rooted in the literature, that the type II heads were made without any special smith artistry can be challenged (pict. 6).

One of the heads from Skierniewice shows the way of attaching the type II heads on the handle. After placing a metal head on a handle one hammered a metal wedge to avoid head sliding. The head from Orešek stronghold was positioned in a similar way. Another way of placing handles was hammering two nails with side-flat heads into a base of a handle (pict. 3).

In the search for actual historical facts with which the lost item could be connected, we should pay attention to the events of 1273. A part of Lesser Poland aristocracy, opposing the fact of nominating Leszek II Czarny the heir of Bolesław V Wstydlivy by the latter one, started the rebellion. They had an intention to give the throne in Cracow to the Duke of Opole Władysław I. The knights from Lesser Poland, supporting the aristocracy, set off to Władysław and were stopped by Bolesław Wstydlivy troops near Bugucin where there was a battle on 2nd June 1273 resulting in many casualties on both sides. Bolesław himself did not take part in the battle, awaiting the result in Cracow. The outcome of Lesser Poland rebellion was taking over the western part of the Cracow land by Władysław. However, after losing a part of the faithful knights from Lesser Poland he did not continue further battle of the throne.

Translated by Joanna Wydrzyńska