

Radosław Liwoch

## BUŁAWY Z ZACHODNIEJ UKRAINY

Buława – broń obuchowa i/lub oznaka dowódcza złożona z rozmaicie ukształtowanej głowicy z centralnym otworem i trzonka w nim osadzonego<sup>1</sup>. Właśnie ten rodzaj oręża – zabytki średniowieczne znalezione na zachodzie Ukrainy<sup>2</sup> – jest przedmiotem niniejszego artykułu<sup>3</sup>.

Jedno z pierwszych odkryć buławy średniowiecznej nastąpiło ok. połowy XIX w. w Żeliborach (nr kat. 25), jednakże przedmiotu nie zinterpretowano właściwie, a jako *pierścień zdjęty z kościotrupa* (*Wiadomości...1852*, 88), zapewne z powodu jego nader nietypowego kształtu. Kolejne znalezisko pochodzi z Horodnicy nad Dniestrem (nr kat. 6) i – mimo że jest to niewielki fragment – zostało ocenione prawidłowo, jako *jeden ułamek buzdygana (tête de massue), przedmiotu prawie nieznanego u nas* (Kopernicki 1884, 11). Poza dwiema wspomnianymi głowicami przedstawionych zostanie jeszcze 26, w tym dotąd niepublikowane z Horodnicy (nr kat 7-8). Punktem odniesienia do rozważań w niniejszej rozprawce jest monografia średniowiecznych buław ruskich autorstwa A. N. Kirpičnikova (1966, 47-57, 130-135, tabl. XXV-XXIX) ze schematem typizacyjnym i ramami czasowymi przyporządkowanymi typom. Autor ten wzmiankuje w swoim opracowaniu zaledwie pięć głowic buław odkrytych na omawianym terenie, w tym buzdygan oraz dwie o typie nieoznaczonym. O ostatnich, znalezionych

w Podhorcach, pisze (Kirpičnikov 1966, 50, 134-135, poz. VII-VIII), powołując się na nieilustrowany komunikat M. P. Kučery (1959, 33), jednakże opierając się na późniejszej, opatrzonej rycinami pracy tegoż (Kučera 1962, 33-34, 38, ryc. 15:11,13), uznać je trzeba za kościane kiścienie.

W katalogu zebrano 28 głowic buław typów II, III, IV i VI wyróżnionych przez A. N. Kirpičnikova. Szczególnie liczne są buławy gwiaździste – 16 typu IV<sup>4</sup>, jedna typu III i cztery kolejne typu III lub IV, a oprócz nich uwzględniono trzy głowice typu II, dwie być może należące do tego typu oraz jedna typu VI (buzdygan). Jest też jedna typu Żelibory wydzielonego przez autora.

Jeszcze w okresie międzywojennym toczył się spór o chronologię buław (okazów gwiaździstych). J. Żurowski (1927, 78-80) pisał: *Większość prehistoryków przyznaje, że buławki, o których mowa, są zabytkami prehistorycznymi i zaliczają je do epoki brązu. Pojawiają się jednak także głosy przeciwnie, kwestionujące, lub też wogóle przeczące, aby zabytki te mogły sięgać tak odległej starożytności. [...] Najważniejszym dowodem starożytności jest mianowicie sam metal, z którego buławki owe zostały wykonane. [...] Niemniej buławki gwiaździste i z brązu mogły przetrwać czas dłuższy, zwłaszcza na wschodzie. Tłumaczyłoby się to m. in. tem, że oznaka władzy, mogła w pewnych, sprzyjających warunkach i na jakimś ograniczonym*

<sup>1</sup> W literaturze polskiej (m.in. Głosek 1996, 54-60) wyraźnie rozróżnia się buławy i buzdygany, jednakże pod względem formalnym rację ma A. N. Kirpičnikov (1966, 47-54), który umieścił buzdygany – jako odrębny typ – w schemacie typizacyjnym buław. Dawne uwagi nazewnicze znaleźć można u J. Żurowskiego (1927, 42-43, przyp. 95).

<sup>2</sup> Omówione są głowice buław z obwodów: iwano-frankowskiego, lwowskiego, rówieńskiego, tarnopolskiego i wołyńskiego.

<sup>3</sup> W artykule ograniczono się do przedstawienia uwag i wniosków związanych z materiałem zachodnioukraińskim. Zainteresowanych tematem buław odesłać wypada do licznych nowych publikacji bronzoznawczych (Głosek 1996, 54-60, 95-96, tabl. XXXII:A-E, XXXVIII:C,E; Strzyż 2005; Kotowicz w *druku*; Michalak 2006; w *druku a*; w *druku b*), a szczególnie do pracy *bacellisty* A. Michalaka (2005), w której przedstawia on znaleziska z ziem polskich na tle europejskim.

<sup>4</sup> Obok okazów, które można nazwać klasycznymi, są – nieco się od nich różniące – odmiany: Dorohobuż (nr kat. 3), Nowohruskie (nr kat. 14), Tustań (nr kat. 19), Zieleńcze (nr kat. 23) – omówione dodatkowo w katalogu. Wszystkie zaś należą do wydzielonej przez A. Michalaka (2005, 193-197, 218-219, tabl. III, IV:3-12) grupy A typu IV wg A. N. Kirpičnikova.

obszarze, dłużej zachować swoją formę, już to ze względów tradycyjnych, już to z tego powodu, że praktyczne jej zachowanie nie pociągało za sobą, od samego początku pojawienia się w epoce brązu, tak koniecznych zmian i ulepszeń, jak tego wymagają n. p. narzędzia, oraz że nie podlegała ona takim przeobrażeniom, wynikającym z mody, jakie przechodzą n. p. ozdoby do stroju służące. Znacznie bliższą prawdy opinię wyraził – jednak błędnie postarzając zabytki przez odniesienie do fazy plemiennej wczesnego średniowiecza i nie-trafnie uznając wszystkie za importy węgierskie – W. Antoniewicz (1928, 218-219): *Z Węgier znów przedostawały się coraz liczniej drogą handlu brązowe buławy, z czworobocznymi zazwyczaj guzami na niskim stosunkowo pierścieniu (np. Horodnica n. Dn., Żelibory, pow. rohatyński, Orzechowiec, pow. skałacki, Tartaków, pow. sokalski, Załośce, pow. złoczowski)*<sup>5</sup>, które służyły zapewne za godła władzy naczelników szczepowych. Obecnie obowiązują ustalenia chronologiczne A. N. Kirpičnikova (1966, 48-55), który przyjmuje dla typu II ramy czasowe XII-XIII w.<sup>6</sup>, typy III i IV datuje na XII – 1. połowę XIII w., natomiast VI na XIII-XIV w. Zauważa on, że znaczna część głowic III i IV typu odkryta została w trakcie wykopalisk na terenie grodów zniszczonych przez Mongołów<sup>7</sup>. Spostrzeżenie to potwierdza się także w wypadku zabytków z omawianego terenu, bowiem i tu znaleziska łączą się – nieprzypadkowo – z ważnymi grodami Rusi Halicko-Włodzimierskiej, które bądź upadły, bądź znacząco ucierpiały od najazdu mongolskiego w grudniu 1240 r.<sup>8</sup> Wydaje się zatem, że datowanie gwiazdzystych buław zachodnioukraińskich na XII – 1. połowę XIII w. jest zbędnie ostrożne. Uzasadnione jest zawężenie ich chronologii do 1. połowy XIII w. – przyjmując dla nich jako *terminus ante quem* 1240/

1241 r. (jednak z możliwością przeżytkowego występowania nieco później). Inaczej ma się rzecz z zabytkiem odmiany Tustań z Urycza (nr kat. 19), który powinien być datowany szerzej. Wątpliwość może budzić także przyjęta przez A. N. Kirpičnikova chronologia buzdygana z Dźwinogrodu (nr kat. 24).

Szczególną uwagę zwraca brązowa głowica buławy z Żeliborów (nr kat. 25), którą odkryto w grobie szkieletowym – zdaje się, że bez innego wyposażenia. Jedyną analogią do niej jest przedmiot (ryc. 6:3) z nieznanego miejsca we Włoszech (Lindenschmit 1858, tabl. 2:6)<sup>9</sup>. Z pewnym prawdopodobieństwem przyjmując można, że jest to zabytek średniowieczny<sup>10</sup>. Nasuwa się przypuszczenie – oparte na znamionym rozkładzie geograficznym znalezisk – o związku obu zabytków z Węgrami<sup>11</sup>, a to w kontekście działań wojennych prowadzonych około połowy XIV w. przez króla Ludwika I Wielkiego w Neapolu i na Rusi Halicko-Włodzimierskiej. Oba zabytki – ruski i italski – nazwać wypada typem Żelibory, już wspomnianym, i hipotetycznie datować na XIV w.

Kwerenda biblioteczno-muzealna pozwoliła na zgromadzenie w katalogu wiadomości o stosunkowo licznych zabytkach. Omawiana część dawnej Rusi w świetle informacji o nich rysuje się – jak należało się domyślać – jako obszar (ryc. 1), na którym z buław korzystano częściej niż u zachodniego sąsiada – w Polsce<sup>12</sup>. Opisywany rodzaj oręza używany był głównie w XII (?) – 1. połowie XIII w.<sup>13</sup> Charakterystyczny dla zachodnioukraińskiego zbioru jest komponent – acz niewielki – zabytków pochodzenia węgierskiego<sup>14</sup>. Przedstawione uwagi nie wyczerpują tematu – nie było to nawet zakładane – jednakże wnoszą nieznaczny udział do literatury bronioznawczej, choćby przez prezentację zabytków z Horodnicy (nr kat. 6-8) i Żeliborów (nr kat. 25).

<sup>5</sup> Woryginalnie pomyłkowo Żelibrody miast Żelibory i Tatarów miast Tartaków.

<sup>6</sup> Pisze on, że głowice tego typu są częstymi znaleziskami w południoworuskich grodach zniszczonych przez Mongołów, oraz że podobne były symbolem władzy carskiej jeszcze w XVII w. (Kirpičnikov 1966, 48; 1976, 28). Chronologię typu II omawia też A. Michalak (2005, 190-192), który odnotowuje zabytki późnośredniowieczne.

<sup>7</sup> Por. też przyp. 6.

<sup>8</sup> Odpowiednio grody i liczba głowic buław: Dorohobuż – 2 (nr kat. 2-3; także 2 typu II, nr kat. 4-5), Horodnica – 3 (nr kat. 6-8), Czernyń – 1 (nr kat. 11), Uhrusk – 2 (nr kat. 13-14), Szumsk – 1 (nr kat. 16), Włodzimierz Wołyński – 2 (nr kat. 20-21), może też Trembowla – 1 (nr kat. 23) i – ewentualnie – w związku z nieodległymi od miejsca znalezienia grodami Haliczem – buława z Bouszowa (nr kat. 1) – i Sokalem – buława z Tartakowa (nr kat. 18).

<sup>9</sup> Za wskazanie tego zabytku autor dziękuje koledze A. Michalakowi. Buława z Włoch przechowywana jest w Muzeum w Sigmaringen (książęce zbiory Hohenzollernów).

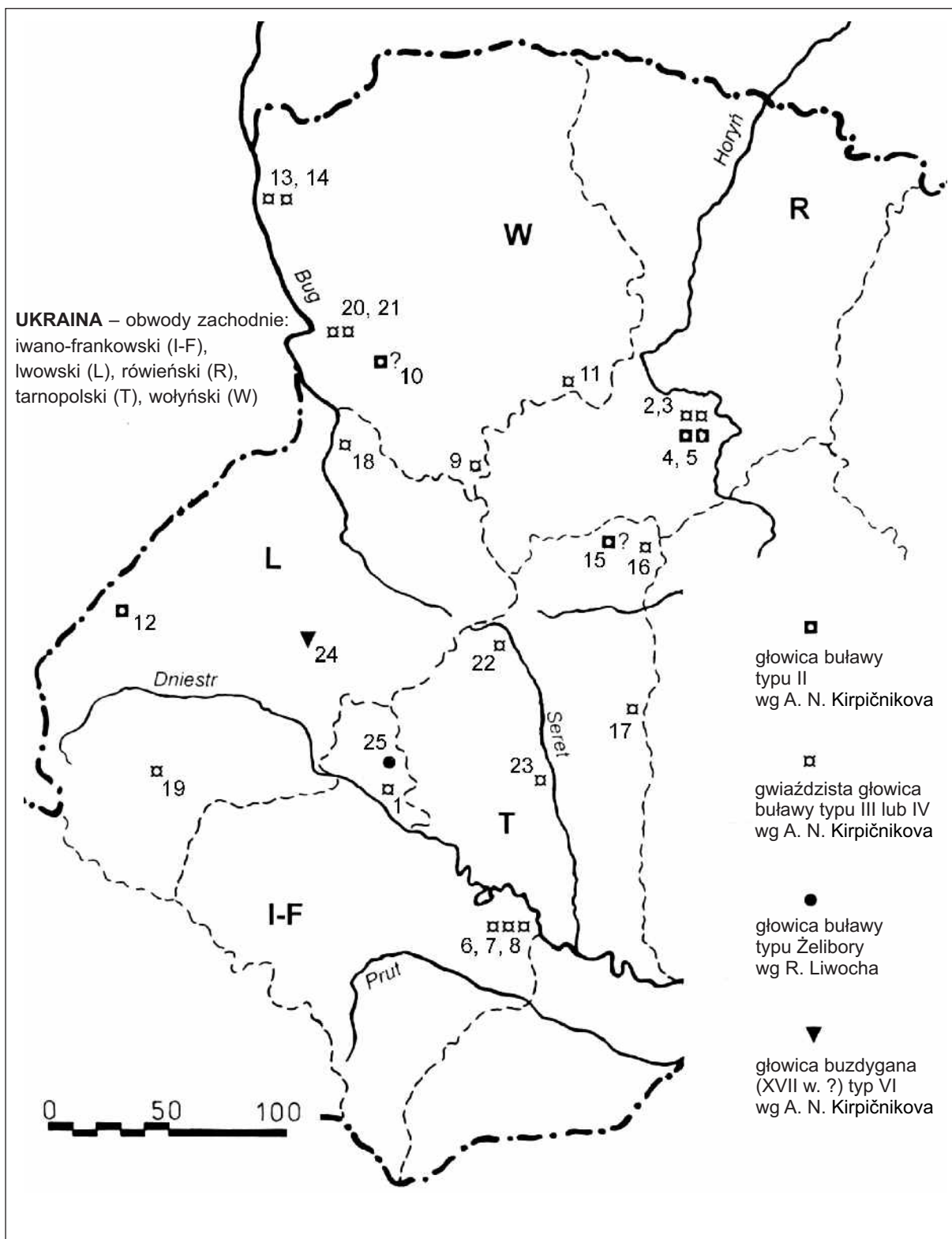
<sup>10</sup> Nawet J. Żurowski (1927, 78, przyp. 262) wyklucza jej pochodzenie z epoki brązu.

<sup>11</sup> W tym wypadku rację miałby – choć przypadkiem i z wyłączeniem chronologii – W. Antoniewicz (1928, 218-219).

<sup>12</sup> Na obszarze Polski (312,69 tys. km<sup>2</sup>) odkryto 27 głowic buław (por. Michalak 2005), podobnie jak na ponad trzykrotnie mniejszym (89,75 tys. km<sup>2</sup>) opisywanym fragmencie Ukrainy (mowa o zabytkach publikowanych, bez buzdygana dźwinogrodzkiego).

<sup>13</sup> Nie uwzględniono – oczywiście – egzemplarze nowożytnych. W późnym średniowieczu na omawianym terenie można się spodziewać buław typu II wg A. N. Kirpičnikova, a to w związku z przyłączeniem w XIV w. zachodniej Rusi do Polski, w której z broni takiej korzystano.

<sup>14</sup> Nr kat. 19, 25, może 23.



Ryc. 1. Rozmieszczenie znalezisk głowic buław średniowiecznych na zachodniej Ukrainie. Oprac. R. Liwoch.

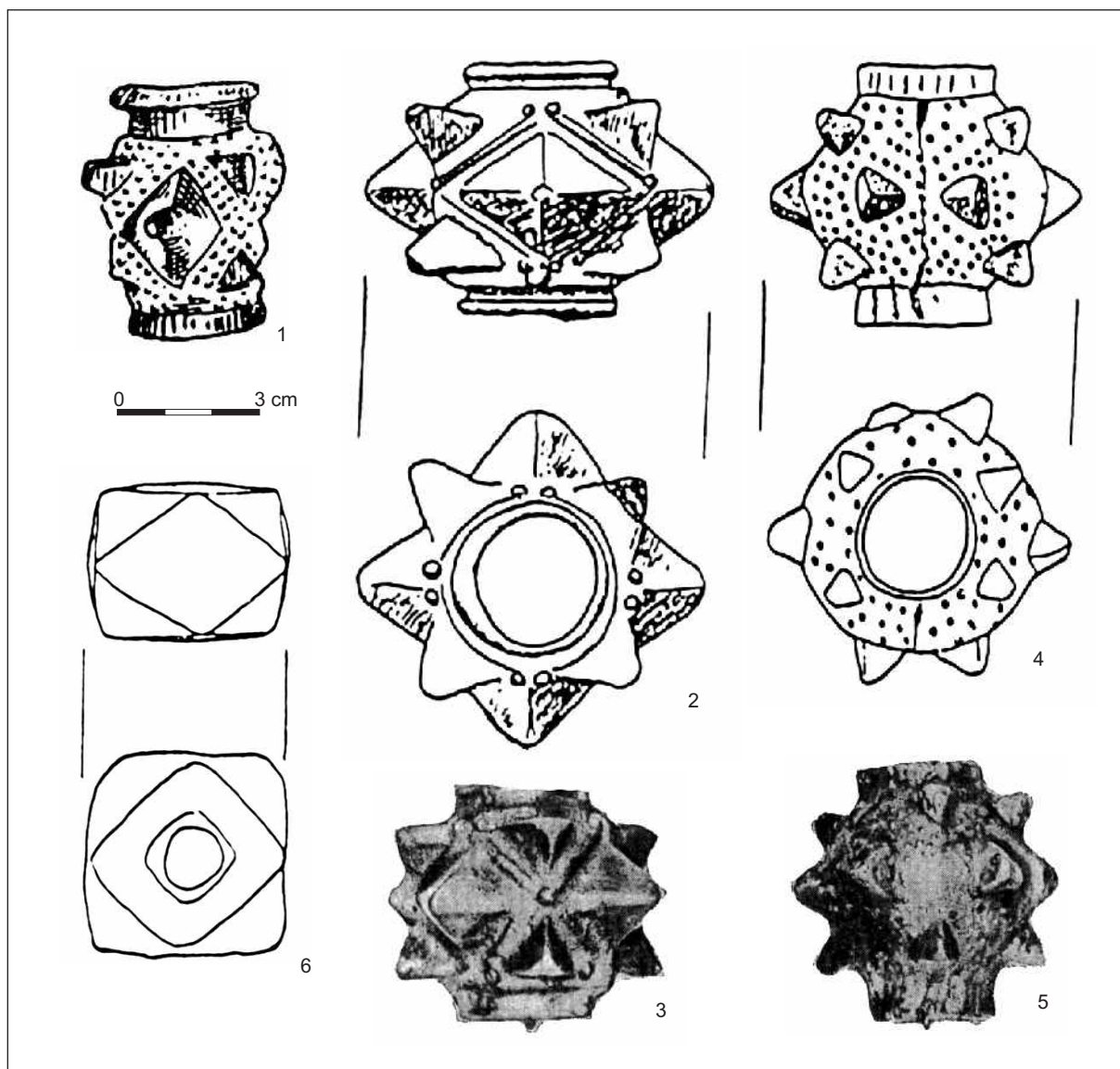
Fig. 1. Location of medieval maces finds in the west of Ukraine. Drawn by R. Liwoch.

Katalog<sup>15</sup>

1.
  - A **Bovšev**<sup>16</sup>, rejon Galič, obwód iwano-frankowski (pol. Bouszów, ukr. *Бівшів*)
  - B z warstwy kulturowej osady XII-XIII w.; badania wykopaliskowe Instytutu Nauk Społecznych AN USRR w latach 1962-1964 (kierownik ekspedycji – V. D. Baran)
  - C fragment brązowej głowicy z ostrosłupowymi guzami, zdobionej pseudogranulacją i niby-karbowaniem (ryc. 2:1); wymiary: w. – 5,5 cm, s. – 6,0 cm, ś. otworów – 2,6 cm
  - D typ IV wg A. N. Kirpičnikova
  - E 1. połowa XIII w. (R. L.)
  - F Iwano-Frankowskie Muzeum Krajoznawcze
  - H Baran, Čajka 1972, 97, 100-101, ryc. 3:30; APPV 1982, 112; Petegirič 1990c, 165.
2.
  - A **Dorogobuž**, rejon Gošča, obwód rówieński (pol. Dorohobuž, ukr. *Дорогобуж*)
  - B z chaty (razem z drugą głowicą – nr 3) na grodzisku latopisowego Dorohobuża; badania ratownicze Rówieńskiego Muzeum Krajoznawczego w 1975 r.
  - C brązowa głowica z czterema środkowymi, dużymi, czterościnnymi guzami ostrosłupowymi i ośmioma małymi, trójścinnymi; duże obramione wałeczkami z brodawkowatymi guzkami na końcach (ryc. 2:2-3); wymiary: w. – 5,0 cm, ś. – 6,5 cm, ś. tulei – 2,4 cm
  - D typ IV wg A. N. Kirpičnikova
  - E 1. połowa XIII w. (R. L.)
  - F zapewne Rówieńskie Muzeum Krajoznawcze
  - H Nikol'čenko, Ponomareva, Zimina, Gordienko 1976, 371-372; Petegirič 1990a, 130; 1990c, 165; Priščepa, Někol'čenko 1996, 104-105, 200, ryc. 66:2; Michalak 2005, 194, 218, tabl. III:6.
3.
  - A **Dorogobuž**, rejon Gošča, obwód rówieński (pol. Dorohobuž, ukr. *Дорогобуж*)
  - B z chaty (razem z drugą głowicą – nr 2) na grodzisku latopisowego Dorohobuża; badania ratownicze Rówieńskiego Muzeum Krajoznawczego w 1975 r.
  - C brązowa głowica z czternastoma niewielkimi guzami trójścinnymi, między nimi niestaranna pseudogranulacja – gęsia skórka (ryc. 2:4-5); wymiary: w. – 5,6 cm, ś. – 6,6 cm, ś. tulei – 2,3 cm
  - D typ IV wg A. N. Kirpičnikova – odmiana Dorogobuž (R. L.)\*
  - E 1. połowa XIII w. (R. L.)
  - F zapewne Rówieńskie Muzeum Krajoznawcze
  - G \* głowicę zaliczono do typu IV wg A. N. Kirpič-
4.
  - A **Dorogobuž**, rejon Gošča, obwód rówieński (pol. Dorohobuž, ukr. *Дорогобуж*)
  - B z warstwy kulturowej XII – 1. połowy XIII w. na grodzisku latopisowego Dorohobuża
  - C żelazna głowica w formie sześcienu o ściętych narożach – czternastościanu (ryc. 2:6); wymiary: 4,0 x 4,0 x 3,2 cm
  - D typ II wg A. N. Kirpičnikova
  - F XII – 1. połowa XIII w.\*
  - G \* w tym wypadku zapewne 1. połowa XIII w. (R. L.)
  - H Priščepa, Někol'čenko 1996, 105, 200, ryc. 66:3; Michalak 2005, 191, 217, tabl. II:5.
5.
  - A **Dorogobuž**, rejon Gošča, obwód rówieński (pol. Dorohobuž, ukr. *Дорогобуж*)
  - B z warstwy kulturowej XII – 1. połowy XIII w. na grodzisku latopisowego Dorohobuża
  - C żelazna głowica buławy w formie sześcienu o ściętych narożach – czternastościanu; wymiary: 3,8 x 3,8 x 4,0 cm
  - D typ II wg A. N. Kirpičnikova
  - F XII – 1. połowa XIII w.\*
  - G \* w tym wypadku zapewne 1. połowa XIII w. (R. L.)
  - H Priščepa, Někol'čenko 1996, 105.
6.
  - A **Gorodnicâ**, rejon Gorodenka, obwód iwano-frankowski (pol. Horodnica, ukr. *Городниця*)
  - B znalezisko przypadkowe ze stanowiska osadowego na terenie ogrodów wiejskich; przekazane W. Przybysławskiemu (Akademia Umiejętności w Krakowie) w latach 1878-1882
  - C fragment dętej, brązowej głowicy z częścią dużego, czterościnnego guza ostrosłupowego, małym guzem trójścinnym, kolistym polem pseudogranulacji, pasmami niby-karbowania, linią pseudogranulek przy kołnierzu oraz częścią profilowanego kołnierza; na dużym guzie ślady uderzeń (?); patyna ciemnozielona (ryc. 3:1); wymiary fragmentu: d. – 4,7 cm, waga – 24 g
  - D typ IV wg A. N. Kirpičnikova
  - E 1. połowa XIII w.

<sup>15</sup> W katalogu zestawiono zabytki w kolejności alfabetycznej wg miejsc znalezienia, omówiono zaś wg kwestionariusza: A – dane administracyjne, B – okoliczności znalezienia, C – opis (wymiar: s. – szerokość, ś. – średnica, w. – wysokość, d. – długość), D – typ, E – chronologia, F – miejsce przechowywania, G – uwagi, H – literatura.

<sup>16</sup> W katalogu nazwy miejscowości podane są w transliterowanej na łacinkę (wg PN-ISO 9 z lutego 2000 r.) wersji ukraińskiej, w nawiasie zaś w języku polskim i ukraińskim.



Ryc. 2. 1 – fragment główicy buławy z m. Bovšiv – bez skali (wg Baran, Čajka 1972, 100, ryc. 3:30); 2-3 – główica buławy z m. Dorogobuž (2 – wg Priščepa, Někol’čenko 1996, 200, ryc. 66:2; 3 – wg Nikol’čenko, Ponomareva, Zimina, Gordienko 1976, 372); 4-5 – główica buławy z m. Dorogobuž (4 – wg Priščepa, Někol’čenko 1996, 200, ryc. 66:1; 5 – wg Nikol’čenko, Ponomareva, Zimina, Gordienko 1976, 372); 6 – główica buławy z m. Dorogobuž (wg Priščepa, Někol’čenko 1996, 200, ryc. 66:3).

Fig. 2. 1 – fragment of mace from Bovšiv – without the scale (after Baran, Čajka 1972, 100, ryc. 3:30); 2-3 – mace from Dorogobuž (2 – after Priščepa, Někol’čenko 1996, 200, ryc. 66:2; 3 – after Nikol’čenko, Ponomareva, Zimina, Gordienko 1976, 372); 4-5 – mace from Dorogobuž (4 – after Priščepa, Někol’čenko 1996, 200, ryc. 66:1; 5 – after Nikol’čenko, Ponomareva, Zimina, Gordienko 1976, 372); 6 – mace from Dorogobuž (after Priščepa, Někol’čenko 1996, 200, ryc. 66:3).

F Muzeum Archeologiczne w Krakowie, nr inw. MAK/9414

H Kopernicki 1884, 4-5, 11; Żurowski 1927, 76-78, 80; Antoniewicz 1928, 218-219, 292; Petegirič 1990b, 143; 1990c, 165; Liwoch 2003, 238<sup>17</sup>.

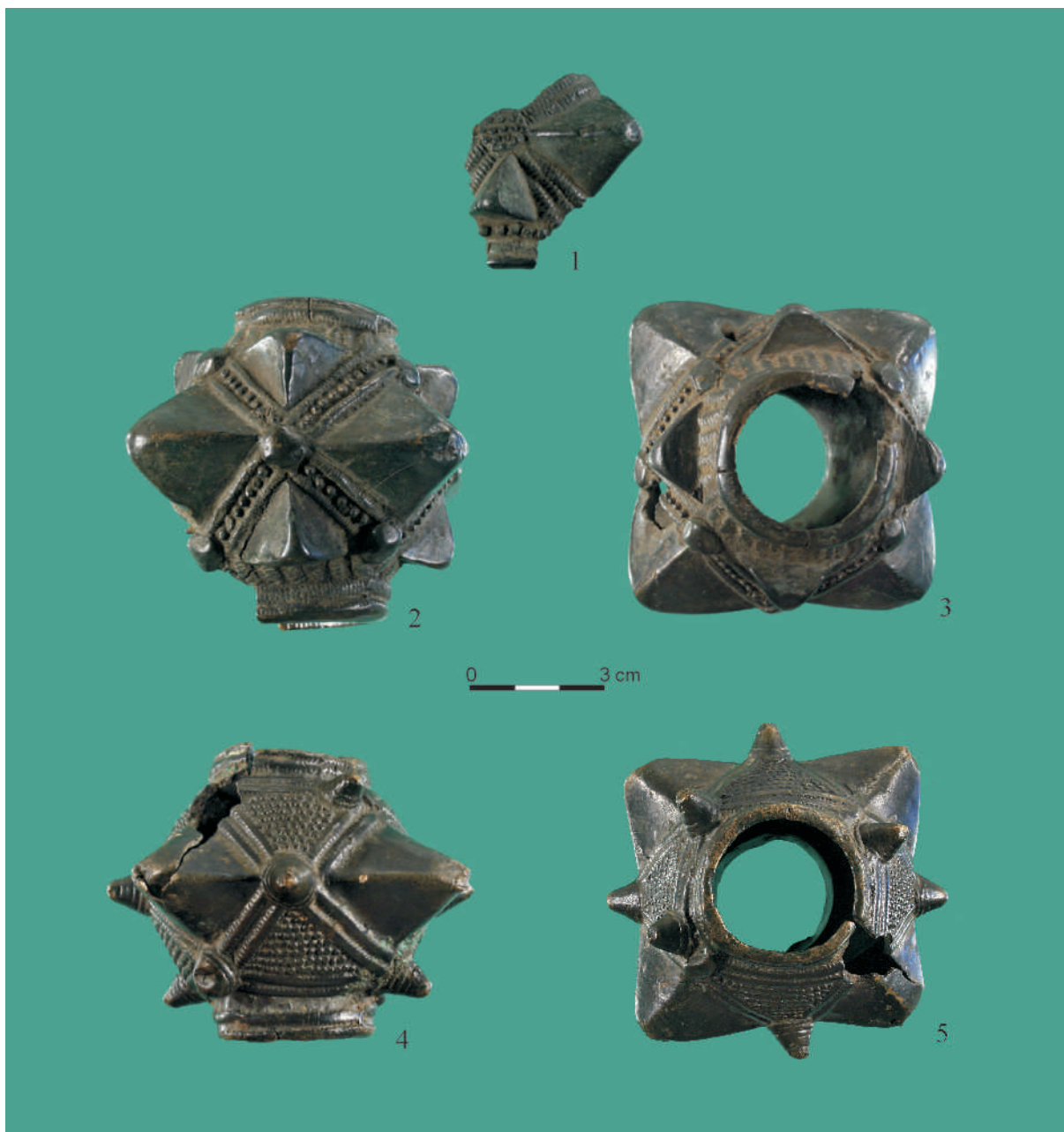
7.

A **Gorodnicâ** (?), rejon Gorodenka, obwód iwano-frankowski (pol. Horodnica, ukr. А́рдіа́їччя)

C dęta, brązowa główica z czterema środkowymi, dużymi, czterościnnymi guzami ostrosłupowymi,

ośmioma skrajnymi, małymi, trójścinnymi, trójdzielnymi – linia pseudogranulacji pomiędzy liniami pseudofiligranu – pasmami obramującymi duże guzy, dwunastoma guzkami brodawkowatymi na przecięciach pasm, polami z niby-karbowaniem przy kołnierzach oraz profilowanymi kołnierzami; słabo widoczne szwy odlewnicze; ubytki i pęknięcia powłoki (od uderzeń?); patyna ciemnozielona (ryc. 3:2-3); wymiary: w. – 6,2 cm, s. – 6,1 x 6,1 cm, ś. otworu dolnego – 2,9 cm, ś. otworu górnego – 2,5 cm, waga – 187,4 g

<sup>17</sup> Omyłkowo jako znalezisko z grodziska.



Ryc. 3. 1 – fragment głowicy buławy z m. Gorodnicâ; 2-3 – głowica buławy z m. Gorodnicâ; 4-5 – głowica buławy z m. Gorodnicâ. Fot. R. Łapanowski.

Fig. 3.1 – fragment of mace from Gorodnicâ; 2-3 – mace from Gorodnicâ; 4-5 – mace from Gorodnicâ. Photo by R. Łapanowski.

D typ IV wg A. N. Kirpičnikova

E 1. połowa XIII w.

F Muzeum Archeologiczne w Krakowie, nr inw. MAK/9414.

8.

A **Gorodnicâ**, rejon Gorodenka, obwód iwano-frankowski (pol. Horodnica, ukr. А́і́дні́ччя́)

C dęta brązowa głowica z czterema środkowymi, dużymi, czterościnnymi guzami ostrosłupowymi, kolcami stożkowatymi (zachowanych jedenaście), trójkątnymi polami z pseudogranulacją, pasmami podwój-

nych linii pseudofiligranu oraz profilowanymi kołnierzeniami górnym i dolnym; widoczne szwy odlewnicze; pęknięcie i ubytek powłoki (w tym kolca), na guzach ślady uderzeń (?), na jednym pęknięcie; patyna brudnozłocista, na niewielkim fragmencie złośliwa; na części powierzchni wewnętrznej przywarta cienka warstwa gliny (ryc. 3:4-5); wymiary: w. – 5,3 cm, s. – 6,1 x 5,8 cm, ś. otworów – 2,5 cm, waga – 170,5 g

D typ III wg A. N. Kirpičnikova

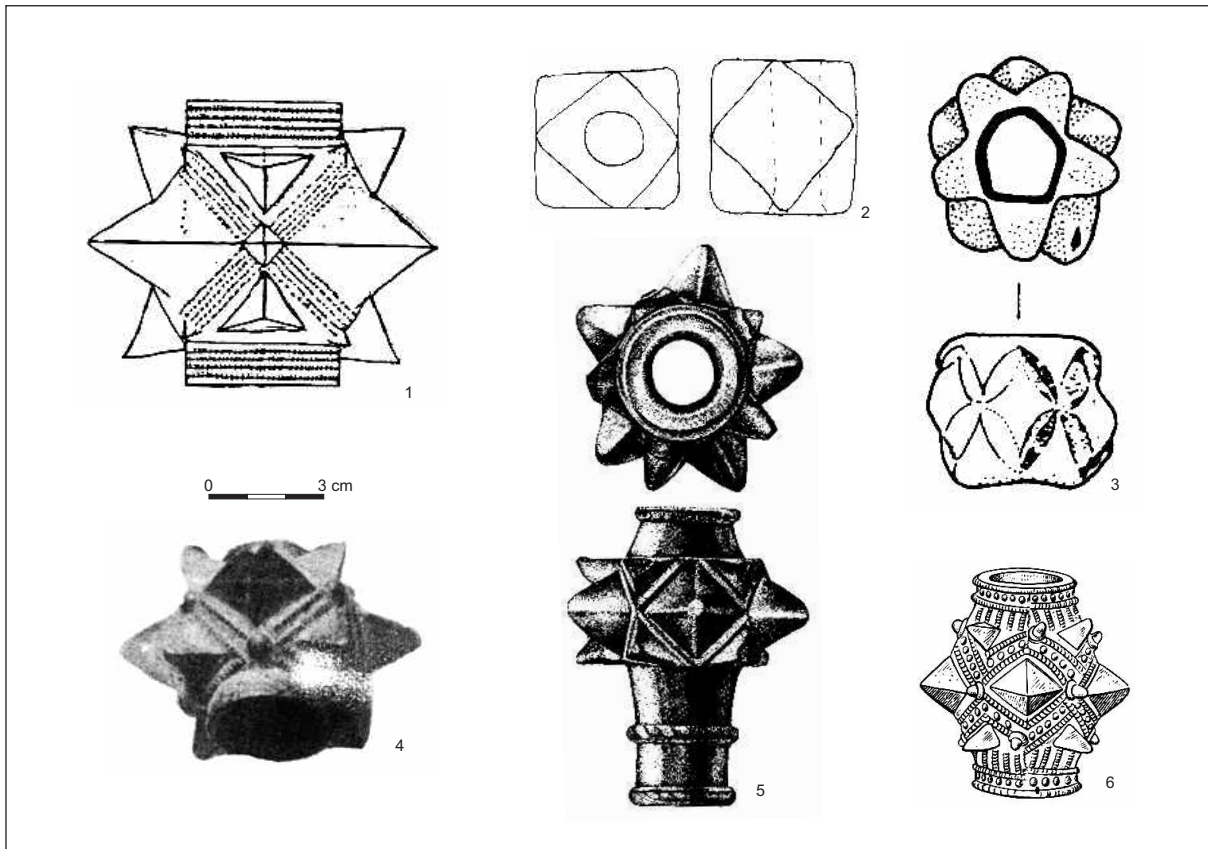
E 1. połowa XIII w.

F Muzeum Archeologiczne w Krakowie, nr inw. MAK/9414.

9.  
 A **Gumnišče**, rejon Gorohėv, obwód wołyński (pol. Humniszcze, ukr. Āóėĩćűł)  
 C brązowa głowica; wymiary: w. – 10,2 cm, s. – 9,0 cm, ś. tulei – 2,2 cm  
 D typ IV wg A. N. Kirpičnikova  
 E XII-XIII w. (?)  
 F Kijowskie Muzeum Historyczne, nr inw. c-30407, ā-1920  
 H Kirpičnikov 1966, 50, 55, 132-133, poz. 79, ryc. 11.
10.  
 A **Hobultova**, rejon Volodimir-Volins'kij, obwód wołyński (pol. Chobułtów, ukr. Őĩáóėňĩār)  
 B stanowisko *Korczunok*; badania A. Cynkałowskiego w latach 30. XX w.  
 C *Buława żelazna lutowana miedzią\**  
 F Łuckie Muzeum Krajoznawcze  
 G \* zapewne żelazna głowica z miedzianą inkrustacją  
 H Cynkałowski 1961, 141; Nowakowski 1972, 108; APPV 1982, 192.
11.  
 A **Horlupi**, rejon Kėvercė, obwód wołyński (pol. Chórłupy, ukr. Őĩđėóđć)  
 B znalezisko luźne z terenu wsi lub okolic  
 C brązowa głowica (ryc. 4:1)  
 D typ IV wg A. N. Kirpičnikova  
 E 1. połowa XIII w. (R. L.)  
 F Wołyńskie Muzeum Krajoznawcze w Łucku; dar A. V. Potrapeluka z Chorłup  
 H Ters'kij 2001, 16-17, ryc. 15.
12.  
 A **Mostis'ka**, rejon Sudova Višnā, obwód lwowski (pol. Mościska, ukr. Ĕĩňňćňűęř)  
 C żelazna głowica w formie sześciianu o ściętych narożach – czternastościanu (ryc. 4:2); wymiary: w. – 4,0 cm, s. – 3,5-3,85 cm, ś. otworu – 1,45 cm  
 D typ II wg A. N. Kirpičnikova  
 E XII-XV w. – Ławrynowicz, Strzyż 2003, 261; XII-XIII w. – Michalak 2005, 191  
 F zbiory Adama Kity z Lublina  
 H Ławrynowicz, Strzyż 2003, 258-259, 261, ryc. 1:3; Michalak 2005, 191, 217, tabl. II:3.
13.  
 A **Novougruz'ke**, rejon Lűboml', obwód wołyński (niegdyś część miejscowości Wola Uhruska; ukr. Őĩĩĩóđđóćűęł)  
 B znalezisko (jedno z wielu) z terenu stanowisk *Cerkiwka*, *Stowpowe pole* lub *Staryna*; informacja A. Cynkałowskiego z 1934 r.  
 C *buława brązowa z guzami*  
 F własność mieszkańca wsi Zapole (Zapillā)
- H Cynkałowski 1961, 170; Nowakowski 1972, 108.
14.  
 A **Novougruz'ke**, rejon Lűboml', obwód wołyński (ukr. Őĩĩĩóđđóćűęł)<sup>18</sup>  
 B z majdanu grodziska latopisowego Uhrowieska – stanowisko *Cerkowka* albo *Staryna* (materiały XII-XIII w.); badania archeologiczne J. Mazuryka, S. Panyszki i O. Ostapiuka z Wołyńskiego Muzeum Krajoznawczego w Łucku, Katedry Archeologii i Źródłoznawstwa Uniwersytetu im. Őesi Ukrainki w Łucku oraz Muzeum Krajoznawczego w Lubomlu  
 C brązowa głowica z pięcioma środkowymi guzami o rombowej podstawie i dziesięcioma skrajnymi, mniejszymi, o podstawie trójkątnej, z otworem niesymetrycznym (ryc. 4:3); wymiary: w. – 4,0 cm, ś. – 5,1 cm, ś. otworu – 2,3-2,5 cm  
 D typ IV wg A. N. Kirpičnikova – odmiana Novougruz'ke (R. L.)\*  
 E XII-XIII w.  
 G \* głowica nie jest klasycznym okazem typu IV; o podobnych znaleziskach pisze A. Michalak (2005)  
 H Mazuryk, Panyszko, Ostapiuk 1998, 175, 179, 181, ryc. 5:3; Michalak 2005, 194, 218, tabl. III:11.
15.  
 A **Obiė**, rejon Őums'k, obwód tarnopolski (pol. Obycz, ukr. Őĩćć+)  
 B grób szkieletowy (wyposażenie – buława i brązowe bransolety) na stanowisku *Cegielnia*; badania lub informacja A. Cynkałowskiego  
 C *buława żelazna*  
 H Cynkałowski 1961, 155.
16.  
 A **Oniškėvcė**, rejon Őums'k, obwód tarnopolski (pol. Onyszkowce, ukr. Őĩćřęłāōł)  
 B znalezisko na grodzisku\*  
 C brązowa głowica ze środkowymi, dużymi, czterościnnymi guzami ostrosłupowymi, małymi guzami trójścinnymi, trójdzielnymi pasmami obramującymi guzy, guzkami brodawkowatymi na przecięciach pasm (ryc. 4:4)  
 D typ IV wg A. N. Kirpičnikova  
 E 1. połowa XIII w. (R. L.)  
 F niegdyś w Muzeum Filii Ukraińskiej Akademii Nauk we Lwowie\*\*  
 G \* zapewne na grodzisku latopisowego Szumska  
 \*\* obecnie zapewne muzeum przy Instytucie Ukrainoznawstwa im. Ĕ. Krip'ākeviča NAN Ukrainy we Lwowie (R. L.)  
 A. Cynkałowski wspomina o analogii z Halicza, na którą nie natrafiono w literaturze.  
 H Cynkałowski 1961, 156-157, poz. 126b, tabl. XXVII; Petegirič 1990c, 165<sup>19</sup>.
17.  
 A **Orėhovec'**, rejon Pėdvolóis'k, obwód tarnopolski

<sup>18</sup> W publikacjach *Nowouhruške* – jednakże lepszą spolszczoną wersją nazwy wsi jest *Nowouhruskie* (por. *Uhrusk*, *Wola Uhruska*).

<sup>19</sup> Jako Őumsk.



Ryc. 4. 1 – głowica buławy z m. Horlupi (wg *Ters'kij 2001, ryc. 15*); 2 – głowica buławy z m. Mostis'ka (wg *Ławrynowicz, Strzyż 2003, 259, ryc. 1:3*); 3 – głowica buławy z m. Novougruz'ke (wg *Mazuryk, Panyszko, Ostapiuk 1998, 179, ryc. 5:3*); 4 – głowica buławy z m. Oniškėvcė – bez skali (wg *Cynkałowski 1961, tabl. XXVII*); 5 – głowica buławy z m. Urič-Tustan' (wg *Rożko 1996, 205, ryc. 112*); 6 – głowica buławy z m. Volodimir-Volins'kij (wg *Kučinko 1975, 312*).

Fig. 4. 1 – mace from Horlupi (after *Ters'kij 2001, ryc. 15*); 2 – mace from Mostis'ka (after *Ławrynowicz, Strzyż 2003, 259, ryc. 1:3*); 3 – mace from Novougruz'ke (after *Mazuryk, Panyszko, Ostapiuk 1998, 179, ryc. 5:3*); 4 – mace from Oniškėvcė – without the scale (after *Cynkałowski 1961, tabl. XXVII*); 5 – mace from Urič-Tustan' (after *Rożko 1996, 205, ryc. 112*); 6 – mace from Volodimir-Volins'kij (after *Kučinko 1975, 312*).

(pol. Orzechowiec, ukr. Одіоіаіöü)

B wydobyta ze Zbrucza

C część górna buławy brązowej

F niegdyś w zbiorze Ludwika Skarbowskiego w Toustem

H Przybysławski 1906, 43; Janusz 1918, 202, poz. 457: tam literatura; Antoniewicz 1928, 218-219, 292.

18.

A **Tartakėv**, rejon Sokal', obwód lwowski (pol. Tartaków, ukr. Тартаків)

C głowica gwiazdzista

D zapewne typ IV wg A. N. Kirpičnikova (R. L.)

F niegdyś w Muzeum Narodnego Domu we Lwowie  
H Żurowski 1927, 78; Antoniewicz 1928, 218-219, 292.

19.

A **Urič-Tustan'**, rejon Skole, obwód lwowski (pol. Urycz-Tustań, ukr. Урич-Тустан')

B podgrodzie średniowiecznego (IX?-XV w.) grodziska i zamczyska Tustań; badania Instytutu Nauk

Społecznych AN USRR i Lwowskiego Obwodowego Towarzystwa Ochrony Zabytków Historii i Kultury w 1978 r.

C brązowa głowica z pięcioma środkowymi, dużymi guzami ostrosłupowymi i dziesięcioma skrajnymi, małymi, trójściennej (część uszkodzona) oraz z profilowanymi tuleją i kołnierzem (ryc. 4:5)

D typ IV wg A. N. Kirpičnikova – odmiana Tustan' (R. L.)\*

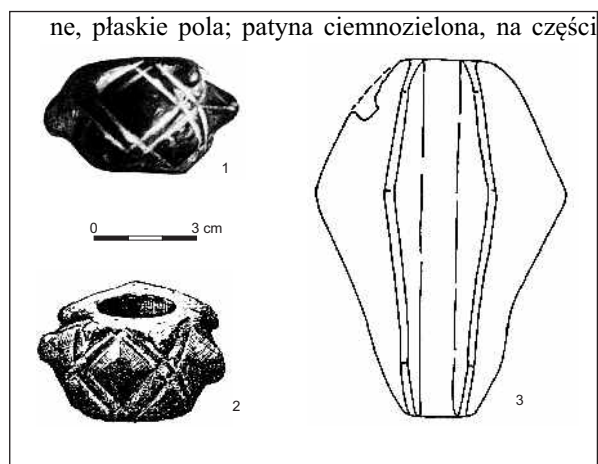
E XII-XIV w. (R. L.)\*

G \* M. Rożko (1996) – autor badań w Uryczu – bez głębszego uzasadnienia uważa omawianą głowicę za wyrób miejscowego rzemieślnika i datuje na 1. połowę XIII w., jednakże słuszniejsze jest uznanie jej za wytwór węgierski, który znalazł się w ruskim Tustaniu w wyniku wymiany handlowej lub – co bardzo prawdopodobne – działań wojennych przy tej pogranicznej twierdzy; głowica ta – typ IV wg L. Kovácsa – ma analogie na Węgrzech, a datować ją można na XII-XIV w. (por. Kovács 1971)

H Kovács 1971, 172-178, ryc. 4:3, 5:3, 6:2; Krušel'nicka, Rożko 1979; Petegirič 1990c, 165; Rożko 1990, 142; 1996, 205, rys. 112, 210; Liwoch



- 2003, 217-218, 276.
- 20.
- A **Volodimir-Volins'kij**, rejon *loco*, obwód wołyński (pol. Włodzimierz Wołyński, ukr. Волинська область)
- C *Duża buława brązowa*
- H Cynkałowski 1961, 169, poz. 27: tam literatura.
- 21.
- A **Volodimir-Volins'kij**, rejon *loco*, obwód wołyński (pol. Włodzimierz Wołyński, ukr. Волинська область)
- B z terenu miasta; badania Instytutu Archeologii AN USRR i Łuckiego Państwowego Instytutu Pedagogicznego im. Łesi Ukrainki w 1974 r.
- C brązowa głowica z czterema środkowymi, dużymi, ostrosłupowymi guzami czterościnnymi, ośmioma małymi, trójścinnymi, obramionymi trójdzielnymi pasmami z linii niby-karbowania po bokach pojedynczej kreski pseudogranulacji, dwanaście stożkowatych kolców przy rogach dużych guzów (ryc. 4:6)
- D typ IV wg A. N. Kirpičnikova
- E 1. połowa XIII w. (R. L.)
- H Kučinko 1975, 311-312; 2005, 142, ryc. 6; Aulih 1990, 121-122, ryc. 34; Petegirič 1990c, 165.
- 22.
- A **Založci**, rejon Zborėv, obwód tarnopolski (pol. Załóżce, ukr. Заліжці)
- C brązowa głowica ze środkowymi, dużymi, czterościnnymi guzami ostrosłupowymi, obramionymi *podwójnymi pręgami, jednak nie gładkimi, lecz gęsto karbowanymi*, i skrajnymi, małymi guzami trójścinnymi, na obu kołnierzach uszkodzenia; wymiary: 5,0-6,0 x 8,0 cm; skład chemiczny\*: Cu 82,50 + Sn 14,00 + Pb 2,60 + nie oznaczono (Fe, O) 0,90 = 100,00
- D typ IV wg A. N. Kirpičnikova
- E 1. połowa XIII w. (R. L.)
- F niegdyś w Muzeum Lubomirskich we Lwowie, nr inw. 91
- G \* analizę chemiczną materiału wykonano w Instytucie Elektrochemicznym Szkoły Politechnicznej we Lwowie
- H Janusz 1918, 89, poz. 96; Żurowski 1927, 76-80; Antoniewicz 1928, 218-219, 292; Petegirič 1990c, 165.
- 23.
- A **Zelenče**, rejon Terebovlá, obwód tarnopolski (pol. Zieleńcze, ukr. Зеліньці)
- B z warstwy kulturowej na grodzisku lub z cmentarzyska XI-XIII w.; znaleziona ok. XIX/XX w. przez lokalnego archeologa-amatora Kruszyńskiego
- C brązowa głowica z pięcioma środkowymi, dużymi guzami czterościnnymi, obramionymi trójdzielnymi (dwa rowki ograniczające wypukłość), krzyżującymi się pasmami, w jednej ze skrajnych części pięć małych guzów trójścinnych, w drugiej trójkąt-

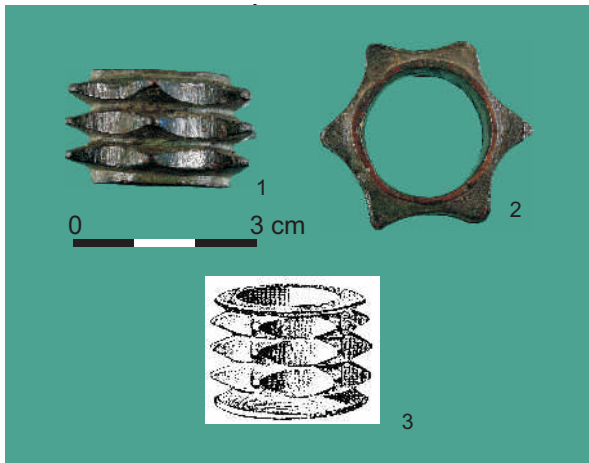


Ryc. 5. 1-2 – głowica buławy z m. Zelenče (1 – wg Kirpičnikov 1966, tabl. XXVI:4; 2 – wg Vlasova 1962, 247, ryc. 1:1); 3 – głowica buzdygana z m. Zvenigorod (wg Kirpičnikov 1976, tabl. XI:4).

Fig. 5. 1-2 – mace from Zelenče (1 – after Kirpičnikov 1966, tabl. XXVI:4; 2 – after Vlasova 1962, 247, ryc. 1:1); 3 – flanged mace from Zvenigorod (after Kirpičnikov 1976, tabl. XI:4).

- starta (ryc. 5:1-2); wymiary: w. – 3,4 cm, s. – 5,7 cm, ś. tulei – 1,3-1,6 cm
- D typ IV wg A. N. Kirpičnikova – odmiana Zelenče (R. L.)\*
- E XII-XIII w. (?)
- F zakupiona w 1945 r. przez Lwowskie Muzeum Historyczne, nr inw. III-3021
- G \* głowica nie jest klasycznym egzemplarzem typu IV; najbliższa jej analogia znana jest z Węgier (Kovács 1971)
- H Vlasova 1962, 246-247, ryc. 1:1; Kirpičnikov 1966, 50, 55, 132-133, poz. 80, tabl. XXVI:4; Kovács 1971, 179, rys. 7:2; Petegirič 1990c, 165<sup>20</sup>.
- 24.
- A **Zvenigorod**, rejon Pustomiti, obwód lwowski (pol. Dźwinogród, ukr. Звенигород)
- B z warstwy kulturowej grodziska; znalezisko sprzed 1953 r.
- C buzdygan z sześcioma pionowymi piórami (ryc. 5:3)
- D typ VI wg A. N. Kirpičnikova
- E XIII w. (?) – Kirpičnikov 1966, 132; 1. połowa XIII w. (s. 28) lub XIV w. (?; podpis pod tabl. XI) – Kirpičnikov 1976\*
- F Lwowskie Muzeum Historyczne, nr inw. 921
- G \* nie należy wykluczać nowożytnego pochodzenia zabytku, np. jego związku z wojnami XVII w. (polskie insygnium oficerskie?; R. L.)
- H Kirpičnikov 1966, 50, 54-55, 132-133, poz. 94; 1976, 28, tabl. XI:4; Petegirič 1990c, 165-166, ryc. 40:7; Głosek 1996, 58.
- 25.
- A **Żalibori**, rejon Rogatin, obwód iwano-frankowski

<sup>20</sup> Jako Terebovlá.



Ryc. 6. 1-2 – głowica buławy z m. Żalibori (Fot. R. Łapanowski); 3 – głowica buławy z miejscowości nieznannej we Włoszech (wg Lindenschmit 1858, tabl. 2:6).

Ryc. 6. 1-2 – mace from Żalibori (Photo by R. Łapanowski); 3 – mace from unknown location in Italy (after Lindenschmit 1858, tabl. 2:6).

- B głowicę znaleziono ok. połowy XIX w. w grobie szkieletowym
- C brązowa głowica w formie tulei otoczonej gwiazdźście trzema rzędami płaskich kolców, po sześć w poziomie, po trzy w pionie, odcinki między wierzchołkami sąsiadujących kolców w rzucie bocznym soczewkowate; patyna zielona (ryc. 6:1-2); wymiary: w. – 1,9 cm, ś. z kolcami – 3,5 cm, ś. tulei – 2,0 cm, waga – 34,6 g
- D typ Żalibori (nie ma odpowiednika w funkcjonujących schematach typizacyjnych)
- E XIV w. (?)
- F Muzeum Archeologiczne w Krakowie, nr inw. MAK/3385; głowica подарowana ok. połowy XIX w. To-

warzystwu Naukowemu Krakowskiemu (Oddział Archeologiczny Muzeum Starożytności) przez Hieronima Kunaszewskiego

- G patrz: uwagi w części analitycznej
- P. Hieronim Konaszewski z Żeliborów złożył w darze „pierścień” zdjęty z kościotrupa wykopanego w Żeliborach i pieniążek mniemany Arminiusza a który jest Antoninusa Armeniaka (*Wiadomości...* 1852)
- H *Wiadomości...* 1852, 88-89; Żurowski 1927, 78; Antoniewicz 1928, 218-219, 292.

26.

- A **miejscowość nieznaną** (nad Zbruczem; w dawnej Małopolsce Wschodniej)
- C brązowa głowica z guzami cztero- i trójściennymi, z obu stron krótkie kołnierze
- D typ IV wg A. N. Kirpičnikova
- E 1. połowa XIII w. (R. L.)
- F niegdyś w zbiorze O. Czołowskiego we Lwowie
- H Żurowski 1927, 78.

27.

- A **miejscowość nieznaną** (w dawnej Małopolsce Wschodniej)
- C brązowa głowica z guzami cztero- i trójściennymi, z długą tuleją
- D typ IV wg A. N. Kirpičnikova
- F niegdyś w zbiorze O. Czołowskiego we Lwowie
- H Żurowski 1927, 78.

28.

- A **miejscowość nieznaną** (w dawnej Małopolsce Wschodniej)
- C brązowa głowica z guzami cztero- i trójściennymi, z rzędami pręg wypukłych, z obu stron kołnierze
- D typ IV wg A. N. Kirpičnikova
- E 1. połowa XIII w. (R. L.)
- F niegdyś w Muzeum Narodnego Domu we Lwowie

*mgr Radosław Liwoch*  
Muzeum Archeologiczne w Krakowie

## Bibliografia

- Antoniewicz W.  
1928 *Archeologia Polski*, Warszawa<sup>21</sup>.
- APPV  
1982 *Arheologičně pam'átky Prikarpat'â ě Volině rann'oslov'âns'kogo ě davn'orus'kogo perëodov*, Kyď'v.
- Aulih V. V.  
1990 *Vladimir-Volynskij*, [w:] *Arheologiâ Prikarpat'â, Volyni i Zakarpat'â (ranneslavânskij i drevnerusskij periody)*, red. A. Černyš, V. Lagodzkaâ, Kiev, s. 119-122.
- Baran V. D., Čajka R. M.  
1972 *Davn'orus'ke poseleonnâ Bovšiv II na Podnistrov'd'*, *Arheologëâ* 7, s. 97-102.
- Cynkałowski A.  
1961 *Materiały do pradziejów Wołynia i Polesia Wołyńskiego*, Warszawa.

<sup>21</sup> Na tomie brak roku wydania.

- Głosek M.  
1996 *Późnośredniowieczna broń obuchowa w zbiorach polskich*, Warszawa-Łódź.
- Janusz B.  
1918 *Zabytki przedhistoryczne Galicyi wschodniej*, Lwów.
- Kirpičnikov A. N.  
1966 *Drevnerusskoe oružie, z. 2, Kopâ, sulicy, boevye topory, bulavy, kisteny IX-XIII vv.*, Arheologiâ SSSR. Svod arheologičeskikh istočnikov, E1-36, Moskva-Leningrad.  
1976 *Voennoe delo na Rusi v XIII-XV vv.*, Leningrad.
- Kopernicki I.  
1884 *Dalsze poszukiwania archeologiczne w Horodnicy nad Dniestrem przez P. Wład. Przybysławskiego Czł. kom. Antrop. i Arch. dokonane w latach 1878-1882*, Zbiór Wiadomości do Antropologii Krajowej 8, s. 3-32 + tabl. I-II.
- Kotowicz P. N.  
*w druku* *Przemiany w uzbrojeniu plemiennym i wczesnopanństwowym (VI – poł. XIII w.) w polskiej części dawnych księstw ruskich – wybrane przykłady*, [w:] *Vějskova sprava ta ozbroennâ u Shidněj Evropě za starodavněh časěv ta u seredn'ověččě*, Druga mižnarodna naukova konferencĕa *Zbrojně sili Ukrađni: Istorĭa ta sučasněst'*, Lvěv, 29-30 bereznâ 2006 r.
- Kovács L.  
1971 *A Magyar Nemzeti Múzeum fegyvertárának XI-XIV. Századi csillag alakú buzogányai*, FA 22, s. 165-181.
- Krušel'nickaâ L. I., Rožko M. F.  
1979 *Issledovaniâ pamâtnika drevnerusskoj kul' tury v Karpatah*, Arh.O 1978 goda, s. 353-354.
- Kučera M. P.  
1959 *Drevnĕj Plěsnes'k*, Věsnik Akademěd' nauk URSR 30/7 (272), s. 30-34.  
1962 *Drevnĕj Plěsnes'k*, Arheologěčnĕ pam'âtki URSR 12, s. 3-56.
- Kučinko M. M.  
1975 *Issledovaniâ v Černovickoj i Volynskoj oblastâh*, Arh.O 1974 goda, s. 311-312.  
2005 *Arheologâ Volině*, Luc'k.
- Lindenschmit L.  
1858 *Die Alterthümer unserer heidnische Vorzeit. Nach dem öffentlichen und privatsammlungen befindlichen Originalien*, t. I/VIII, Mainz.
- Liwoch R.  
2003 *Stan badań nad grodziskami wczesnośredniowiecznymi i z początków późnego średniowiecza na zachodniej Ukrainie (obwody: iwano-frankowski, lwowski i tarnopolski)*, MSROA 24, s. 213-297.
- Ławrynowicz O., Strzyż P.  
2003 *Nowe zabytki broni obuchowej z okolic Roztocza*, APŚ 6 (za 2001 r.), s. 258-264.
- Mazuryk J., Panyszko S., Ostapiuk O.  
1998 *Badania archeologiczne latopisowego Uhrowieska*, APŚ 3, s. 175-182.
- Michalak A.  
2005 *Głowica buławy z Trzciela, pow. Międzyrzecz. Wstępne uwagi w kwestii występowania buław na ziemiach polskich w średniowieczu na tle znalezisk europejskich*, Archeologia Środkowego Nadodrza 4, s. 183-220.  
2006 *Jeszcze o buławach średniowiecznych z ziem polskich. Refleksje na marginesie odkrycia z Bogucina, pow. Olkusz*, AMM 2, s. 103-114.  
*w druku a* *O dwóch buławach średniowiecznych z Pomorza Zachodniego*, [w:] *Wojskowość ludów Morza Bałtyckiego*, II Międzynarodowa Sesja Naukowa Dziejów Ludów Morza Bałtyckiego, Wolin 4-6 sierpnia 2006 r.  
*w druku b* *Wpływy wschodnie czy południowe? Z badań nad pochodzeniem buław średniowiecznych na ziemiach polskich*, [w:] *Vĭjskova sprava ta ozbroennâ u Shidnij Evropĭ za starodavnĭh časĭv ta u seredn'ovĭčĭi*, Druga mižnarodna naukova konferencĭa *Zbrojnĭ sili Ukraĭni: Istorĭa ta sučasnĭst'*, Lvĭv 29-30 bereznâ 2006 r.
- Nikol'čenko M., Ponomareva T. A., Zimina L. M., Gordienko N. M.  
1976 *Raskopki gorodišča Dorogobuž*, Arh.O 1975 goda, s. 371-373.
- Nowakowski A.  
1972 *Górne Pobuże w wiekach VIII-XI. Zagadnienia kultury*, Łódź.
- Petegirič V. M.  
1990a *Dorogobuž*, [w:] *Arheologiâ Prikarpat'â, Volyni i Zakarpat'â (ranneslavânskiej i drevnerusskiej periody)*, red. A. Černyš, V. Lagodzkaâ, Kiev, s. 129-131.  
1990b *Gorodnica*, [w:] *Arheologiâ Prikarpat'â, Volyni i Zakarpat'â (ranneslavânskiej i drevnerusskiej periody)*, red. A. Černyš, V. Lagodzkaâ, Kiev, s. 142-143.  
1990c *Oružie i snarâženie vsadnika*, [w:] *Arheologiâ Prikarpat'â, Volyni i Zakarpat'â (ranneslavânskiej i drevnerusskiej periody)*, red. A. Černyš, V. Lagodzkaâ, Kiev, s. 163-171.
- Priščeпа B. A., Nĕkol'cenko M.  
1996 *Lĕtopisnij Dorogobuž v perĕod Kid'vs'kod' Rusĕ. Do ĕstorĕd' naseleonnâ Zahĕdnod' Volině v X-XIII stolĕttâh*, Rĕvne.

Przybysławski W.

1906 *Repertoryum zabytków przedhistorycznych na obszarze szesnastu powiatów Galicyi wschodniej*, Lwów.

Rožko M.

1990 *Tustan'*, [w:] *Arheologiâ Prikarpat'â, Volyni i Zakarpat'â (ranneslavânskij i drevnerusskij periody)*, red. A. Černyš, V. Lagodzkaâ, Kiev, s. 140-142.

1996 *Tustan' – davn'orus'ka naskel'na fortecâ*, Kižv.

Strzyż P.

2005 *Ruskie buławy „gwiaździste” z terenu Małopolski*, AMM 1, s. 107-114.

Ters'kij S.

2001 *Olika. Ěstoričnij naris*, L'vëv.

Vlasova G. M.

1962 *Bronzovyje izdeliâ XI-XIII vv. iz sela Zelenče*, *Materiały po archeologii Severnogo Pričernomor'â* 4, s. 246-259.

*Wiadomości...*

1852 *Wiadomości bieżące z zakresu czynności Oddziału Archeologicznego Towarzystwa Naukowego Krakowskiego*, *Rocznik Towarzystwa Naukowego z Uniwersytetem Jagiellońskim Złączonego*, t. VIII (ogólnego zbioru t. XXIII), *Rocznika Towarzystwa Naukowego z Uniwersytetem Jagiellońskim Złączonego*. Oddział Sztuk i Archeologii t. I, s. 82-102.

Żurowski J.

1927 *Skarby halsztackiego okresu z doliny Dunajca*, *Prace i Materjały Antropologiczno-Archeologiczne i Etnograficzne* 4, s. 3-112 + tabl. I-X i 2 wklejki.

*Radosław Liwoch*

## WESTERN UKRAINIAN MACES

### Summary

The article describes 27 medieval mace heads from Western Ukraine. The majority of them was arranged into type 4 according to A.N. Kirpičnikov. As suggested, their chronology was narrowed to the first half of the 13<sup>th</sup> century. The Žalibori type was distinguished and hypothetically connected with the 14<sup>th</sup> century Hungary of Luis I the Great. It was significant that a type of flanged mace (in Polish *buzdygan*) from Zvenigorod dated back to the 13<sup>th</sup>

century may be the contemporary, 17<sup>th</sup> century artefact. As far as the number and variants of the maces are concerned, the described region appears to be a typically Ruthenian part with a tiny Hungarian constituent. The observations included in the article do not complete the topic, however, thanks to the presentation of artefacts from Gorodnicâ (catalogue number 6-8) and Žalibori (24) contribute to the military literature.

Translated by Joanna Wydrzyńska