

Tomasz Klisz

ŚREDNIOWIECZNY GROT OSZCZEPU Z CZERMNA KOLONII, POW. TOMASZÓW LUBELSKI

Wiosną 2001 r. w miejscowości Czermnno, na powierzchni pola ornego, przypadkowy odkrywca natknął się na skorodowany przedmiot wykonany z żelaza. Znaleźisko zidentyfikowane jako grot zostało poddane konserwacji i do 2006 r. pozostało w rękach prywatnych. Obecnie zabytek ten znajduje się w Muzeum Zamojskim w Zamościu.

Dzięki uprzejmości znalazcy możliwe było przeprowadzenie wraz z nim prospekcji terenowej. Pozwoliło to określić, ze stosunkowo dużą dokładnością, miejsce odnalezienia grotu. Zlokalizowano je na kulminacji wschodniej partii wzniesienia, znajdującego się w obrębie pola ornego, należącego do państwa Błaszczuków. Obszar ten położony jest po północnej stronie drogi gruntowej, łączącej pobliskie zabudowania z szosą Tyśzowce – Czermnno. Analiza rozmieszczenia stanowisk archeologicznych zarejestrowanych w tym rejonie oraz kwerenda źródłowa (Gajewski, Gurba 1977; Kutylowska 1998, 167) pozwoliły na identyfikację zdefiniowanego powyżej terenu ze stanowiskiem Czermnno Kolonia, stan. 3, a ściślej rzecz biorąc wschodnią jego partią, na której mieściła się osada rzemieślnicza (Kutylowska 1998, 167).

Zabytek będący przedmiotem niniejszej publikacji (ryc. 1) wykonany został z żelaza. Charakteryzuje się niesymetrycznym w zarysie liściem, mającym kształt trójżońny. Przekrój liścia jest obecnie soczewkowaty, wydaje się jednak, że wytwórca nadał mu formę nieregularnie romboidalną. Zwiększający się ku dołowi trzpień grotu ma natomiast przekrój czworokątny. Analiza makroskopowa zakończenia trzpienia wskazuje, że został on ułamany. Jednakże postać zachowanego fragmentu pozwala z dużym prawdopodobieństwem domniemywać, iż pierwotnie trzpień był na końcu charakterystycznie zagięty, tworząc tzw. haczyk.

Interesująco przedstawia się kwestia przyczyny, dla której w tak specyficzny sposób kształtowano końcówkę trzpienia. Zdaniem A. N. Kirpič-

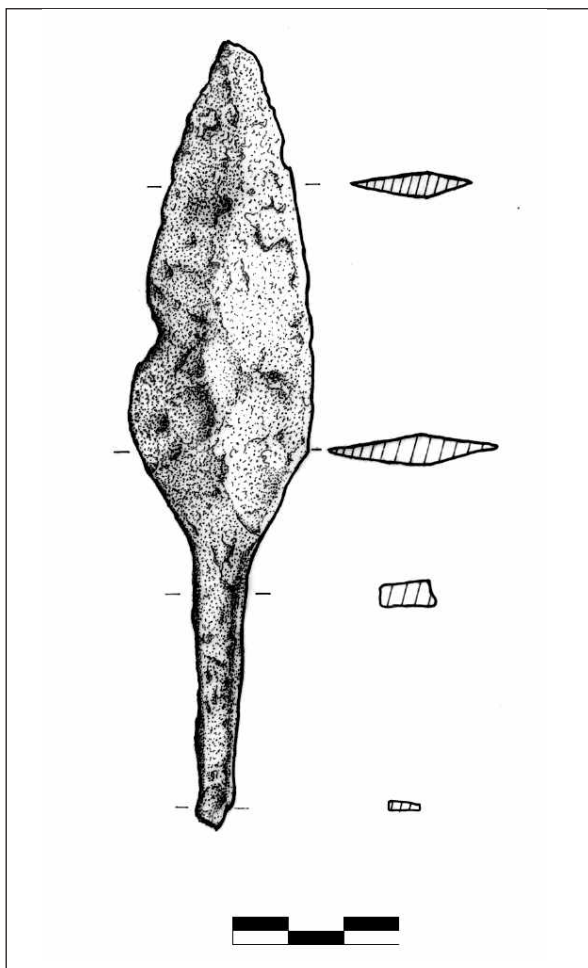
nikowa grot mocowany był do drzewca z boku, a wygięty odcinek trzpienia, wbijając się w drewno, wzmacniał spójnię obu elementów broni (Kirpičnikov 1966, 23). D. Tereszczuk, omawiając podobne egzemplarze, zaprezentował w tym względzie nieco inne spojrzenie, stwierdzając, że charakterystyczne zagięcie trzpienia powstrzymywało grot przed zbyt głębokim wbijaniem się w drzewce oszczepu (Tereszczuk 2005, 137).

Zachowane wymiary grotu przedstawiają się następująco: dł. całkowita – 14,3 cm, dł. liścia – 9,2 cm, maksymalna szer. liścia – 3,2 cm, maksymalna grub. liścia – 0,5 cm. Jego waga wynosi 55 g.

Lista analogii z obszarów Polski przedstawia się nader skromnie. Żadne z monumentalnych opracowań bronioznawczych nie przynosi informacji na temat grotów tego typu (Nadolski 1954, Żygulski jun. 1975). Podobna broń nie występuje również w inwentarzach pochodzących z takich sztandarowych stanowisk, jak Końskie (Gąsowski 1950), Lutomiersk (Nadolski, Abramowicz, Poklewski 1959) czy wreszcie Ostrów Lednicki (Tokarski 2000).

Z grotu na Ostrówku w Opolu pochodzi grot, który przez K. Wachowskiego został uznany za wyrób nieukończony bądź nieudany (Wachowski 1984, 15). Cechy morfologiczne wymienionego zabytku (tamże, ryc. 3:d) zbliżają go do okazu z Czermnna Kolonii. Mając jednak na uwadze fakt, iż grot z Ostrówka nie ma zagiętego trzpienia i niemal dwukrotnie przewyższa wymiarami omawiany tu zabytek, można go uznać jedynie za daleką analogię.

Ostatnio przedmiotem publikacji D. Tereszczuka stały się trzy egzemplarze broni wykazujące duże podobieństwo do grotu z Czermnna (Tereszczuk 2005, 137, tabl. III:1-3). Znamiennym wydaje się przy tym fakt, iż okazy te pochodzą z miejscowości Ulów, pow. Tomaszów Lubelski, oddalonej od Czermnna Kolonii w linii prostej je-



Ryc. 1. Grot oszczepu. Czermno Kolonia, stan. 3, pow. Tomaszów Lubelski. Rys. Z. Jeliński.

Pl. 1. Javelin head. Czermno Kolonia, site 3, Tomaszów Lubelski distr. Drawn by Z. Jeliński.

dynie o około 18 km. Niewykluczone więc, że powstały w tym samym warsztacie. Hipotezy tej nie sposób jednak zweryfikować bez dalszych specjalistycznych badań i analiz metalograficznych.

Znacznie większą grupę analogii formalnych tworzą militaria odkryte na terenach dzisiejszej Ukrainy, Białorusi i Rosji. Na potwierdzenie tego sformułowania można przywołać wiele przykładów, poczynając od grotu pochodzącego z miejscowości Sarskoe, obl. Vladimirskaa (Kirpičnikov 1966, tabl. X:10), przez podobny egzemplarz z kurhanu badanego w miejscowości Zaslavl', vobl. Minsk (tamże, tabl. X:11), do materiałów z Nowogrodu Wielkiego (Medvedev 1959, 128, tabl. 4:9-10) czy wreszcie, pochodzącego z nowszych badań, grotu z Maskoviči, vobl. Minsk (Gurin 1987, 73, ryc. 32:12). Groty takie znane są również z terenów bałtyjskich (Magurēvičs 2001, Abb. 5).

W schemacie typologicznym A. N. Kirpičnikova tego typu groty z zagiętym trzpieniem zostały

zaklasyfikowane jako typ III grotów oszczepów (*sulic*) i włóczni (Kirpičnikov 1966, 100). W zakresie wymiarów i morfologii podobieństwo egzemplarza z Czermna Kolonii do grotów *sulic* z terenów Europy Wschodniej, opracowanych przez wymienionego badacza, wydaje się bezsporne. Wobec tego uzasadnione jest włączenie go w obręb tego typu.

Kwestia datowania znaleziska, będącego przedmiotem niniejszego opracowania, ze względu na jego powierzchniowy, a więc pozbawiony szerszego kontekstu charakter, nastęrcza pewnych trudności. Dokonując przeglądu ustaleń, dotyczących chronologii przywołanych na potrzeby niniejszej publikacji militariów, należy stwierdzić, iż okaz z Ostrówka w Opolu pochodzi z warstwy E I, którą wydatowano na lata 1038-1060 (Wachowski 1984, 83, tabl. 1); z takim datowaniem koresponduje chronologia okazu z Zaslavl'a, ustalona na XI w. (Kirpičnikov 1966, 100). Nieco starszą pozycję chronologiczną zajmuje wydatowany na X w. grot z Sarskoe (tamże, tabl. X:10), współczesne i młodsze są natomiast materiały z Nowogrodu Wielkiego, datowane na X-XII w. (Medvedev 1959, 128, tabl. 4:9-10). Trzeba jednak nadmienić, iż groty oszczepów, zaliczane do typu III wg Kirpičnikova, posiadają nieco szersze ramy czasowe, od X do XIII w. (Kirpičnikov 1966, 100 i n.).

Fakt znalezienia grotu na podgrodziu grodziska w Czermnie Kolonii, stan. 3, pozwala dopuścić możliwość jego bezpośredniego związku z tym zespołem osadniczym. Dodać trzeba, że funkcjonowanie zespołu grodowego na tym stanowisku datowane jest na XI-XIII w. (Gurba, Urbański 1998, 159). Wobec poczynionych powyżej ustaleń wydaje się, że najbardziej odpowiednie dla grotu z Czermna będzie w tym wypadku przyjęcie ram chronologicznych odpowiadających datowaniu całego kompleksu.

Podsumowując, trzeba podkreślić, iż fakt wystąpienia na terenie Lubelszczyzny zabytku o wschodniej proveniencji nie jest odosobnionym przypadkiem (por. Tereszczuk 2002; Kuśnierz 2005). Prezentowany w niniejszym tekście grot oszczepu nie może być co prawda argumentem we wciąż nierozstrzygniętej dyskusji dotyczącej identyfikacji latopisowego Czerwienia z grodziskiem w Czermnie Kolonii. Stanowi on jednak skromny przyczynek do badań nad pograniczem polsko-ruskim w dobie średniowiecza i dokumentuje silne związki terenów wschodniej Lubelszczyzny z kulturą staroruską.

mgr Tomasz Klisz
Lublin

Bibliografia

- Gajewski L., Gurba J.
1977 *Z najnowszych badań nad wczesnośredniowiecznym osadnictwem Lubelszczyzny*, Annales UMCS, sec. F 32, s. 54-58.
- Gąssowski J.
1950 *Cmentarzysko w Końskich na tle zagadnienia południowej granicy Mazowsza we wczesnym średniowieczu*, Mat. Wśr. 2, s. 71-175.
- Gurba J., Urbański A.
1998 *Nowe materiały do datowania drewnianych konstrukcji zespołu grodowego „Czerwień”*, APŚ 3, s. 159-165.
- Gurin M. F.
1987 *Kuznečnoe remeslo polockoj zemli IX-XIII vv.*, Minsk.
- Kirpičnikov A. N.
1966 *Drevneruskoe orużie. Kopia, sulicy, boevye topory, bulavy, kisteny IX-XIII vv.*, Arheologia SSSR. Svod arheologičeskich istočnikov, E1-36, Moskva-Leningrad.
- Kuśnierz J.
2005 *Militaria z Czerмна nad Huczwą. Próba rekonstrukcji sposobu ataku Tatarów na gród (w 1240 r.) na podstawie dotychczasowych badań archeologicznych*, AMM 1, s. 115-132.
- Kutyłowska I.
1998 *Osada rzemieślnicza w Czerмnie Kolonii, stan. nr 3, woj. zamojskie*, APŚ 3, 167-170.
- Magurēvičs E.
2001 *Burg und Burgsiedlung Sabile (Zabeln) im 11.-16. Jh.*, Lietuvos Archeologija 21, s. 63-72.
- Medvedev A. F.
1959 *Oruże Novgoroda Velikogo*, MIA SSSR 65, s. 121-191.
- Nadolski A.
1954 *Studia nad uzbrojeniem polskim w X, XI, XII wieku*, Łódź.
- Nadolski A., Abramowicz A., Poklewski T.
1959 *Cmentarzysko z XI wieku w Lutomierniku pod Łodzią*, Łódź.
- Tereszczuk D.
2002 *Wczesnośredniowieczne uzbrojenie na Lubelszczyźnie. VIII-XIII wiek*, Lublin (mps mgr).
2005 *Średniowieczne militaria proveniencji wschodniej w zbiorach Muzeum Regionalnego w Tomaszowie Lubelskim*, AMM 1, s. 133-141.
- Tokarski W.
2000 *Militaria – broń miotająca, obuchowa i drzewcowa oraz elementy rzędu końskiego i oporządzenia jeździeckiego*, [w:] *Wczesnośredniowieczne mosty przy Ostrowie Lednickim. Tom I. Mosty traktu gnieźnieńskiego*, red. Z. Kurnatowska, Lednica-Toruń, s. 77-103.
- Wachowski K.
1984 *Militaria z grodu na Ostrówku w Opolu*, [w:] *Studia nad kulturą wczesnopolskiego Opolu. Militaria – wyroby bursztynowe*, Wrocław-Warszawa-Kraków-Gdańsk-Łódź, s. 11-112.
- Żygulski Z. (jun.)
1975 *Broń w dawnej Polsce na tle uzbrojenia Europy i Bliskiego Wschodu*, Kraków.

Tomasz Klisz

A MEDIEVAL JAVELIN HEAD FROM CZERMNO KOLONIA, SITE 3, TOMASZÓW LUBELSKI DISTRICT

Summary

In the early spring of 2001 an iron javelin head was accidentally found on the surface of the ground. Its finder indicated the place of discovery in the field near the hilltop in the eastern part of the site 3 in Czermno Kolonia. The indicated area can be identified as medieval craftsman's settlement. The finding has a pyramidal head which narrows to a tang fitted with a hook (pl. 1). No similar specimen has been found in Poland except for three objects discovered accidentally at Ulów near Czermno Kolonia. The javelin heads from Czermno Kolonia and Ulów look perfectly analogous to the artefacts defined by Kirpičnikov as type III of javelin and spear heads,

dated back to the period between the 10th and the 13th centuries AD. This category of objects occurs generally in the area of today's Belarus, Russia and Ukraine. Taking into consideration that stronghold and craftsmen's settlement existed together in the 11-13th centuries AD, it seems that the javelin head from Czermno Kolonia should be dated to the same period. In conclusion, it should be added that this unique artefact belongs to a group of mediaeval military items from the eastern Lublin area bearing a striking resemblance to the items from Eastern Europe. It should also be noted that these artefacts are probably strictly connected with the Old Ruthenian culture.

Translated by the Author