

*Daniel Tereszczuk*ŚREDNIOWIECZNE MILITARIA PROWENIENCJI WSCHODNIEJ
W ZBIORACH MUZEUM REGIONALNEGO
W TOMASZOWIE LUBELSKIM

W zbiorze militariów w Muzeum Regionalnym w Tomaszowie Lubelskim znajduje się kilka zabytków wykazujących nawiązania do średniowiecznych materiałów z terenu obecnej Ukrainy, Białorusi oraz Rosji. Większość z nich ma metrykę wczesnośredniowieczną (obejmując przede wszystkim okres od X do XIII w.), w przypadku kilku możemy przyjąć, że używano ich w czasach nieco późniejszych, a mianowicie w XIV i XV w. Omawiane zabytki pochodzą w większości z darów przekazanych do muzeum w Tomaszowie przez przypadkowych odkrywców. Zaliczyć tu należy materiały pochodzące z Ułowa, pow. Tomaszów Lubelski, oraz z Łąk-Byki w okolicach Osuch, pow. Biłgoraj. Część zabytków, o których będzie mowa, została pozyskana w wyniku wieloletnich badań prowadzonych na terenie grodziska w Jurowie, pow. Tomaszów Lubelski¹ (Banasiewicz 1985; 1990; 1997; 1998; 1999).

* * *

W pierwszym rzędzie postaramy się omówić broń obuchową pochodzącą z omawianego zbioru. Dotyczy to topora odkrytego na grodzisku w Jurowie oraz zabytku przypadkowo znalezionej w okolicach Osuch.

Pierwszy z nich (tabl. I:1, nr inw. MT/1058/A) został odkryty w wyniku wieloletnich badań wczesnośredniowiecznego grodziska, datowanego na XII-XIII w., w Jurowie (Banasiewicz 1997, 291, ryc. 3:b). Zabytek posiada stosunkowo dużą masę (ok. 1 kg), wąskie, lekko łukowato wygięte ostrze oraz osadę bez wąsów, natomiast zaopatrzoną w duży kapturek. Dł. topora wynosi 20,5 cm, szer. ostrza – 7,3 cm, najmn. szer. szyjki – 1,8 cm, wys. kapturek – 8,3 cm. Największa szer. obucha wynosi 5,6 cm,

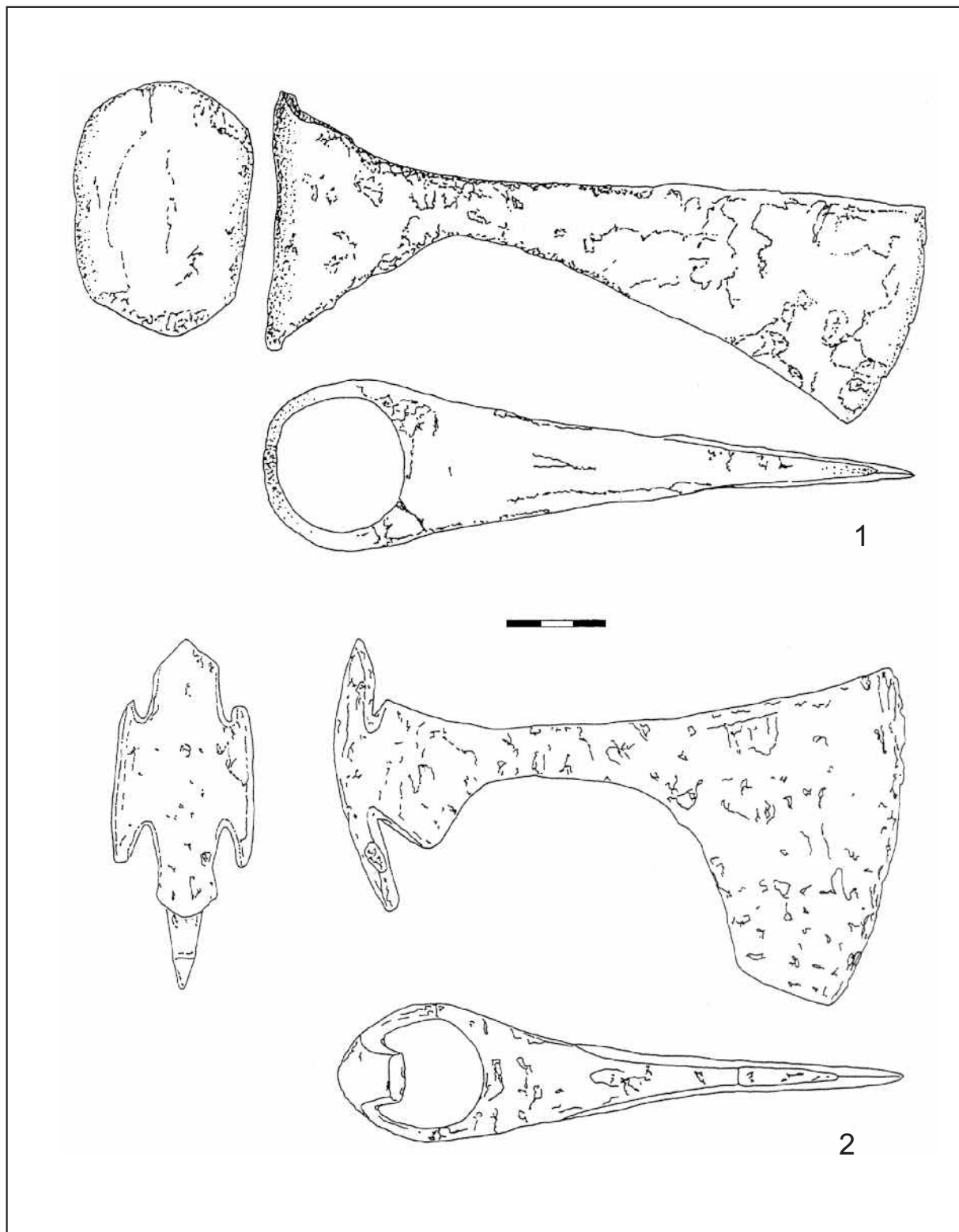
natomiast średn. światła osady wynosi – 3,9 x 4,2 cm.

Najbliższe analogie do omawianego topora pochodzą przede wszystkim z terenu Rusi Kijowskiej. Badacz rosyjski A. N. Kirpičnikov broń omawianej formy określił jako typ VIIIA, przyjmując funkcjonowanie jej na tym terenie w XII i XIII w. (Kirpičnikov 1966, 40, tabl. 9). W tym miejscu należy dodać, że bardzo bliskie analogie omawiany przez nas topór posiada w egzemplarzu odkrytym na Wołyniu w obiekcie mieszkalnym na grodzisku w Dorohobużu (Dorohobuż, Rivnens'ka obl., Ukraina), datowanym na XII – 1. poł. XIII w. (Banasiewicz 1997, 291). Ścisłą analogię do okazu z Jurowa stanowi również zabytek odkryty na grodzisku w Rajkach (Rajki, Żytomyrska obl., Ukraina), datowany na XII – 1. poł. XIII w. (Kirpičnikov 1966, tabl. 16:12).

W przeciwieństwie do materiałów z Rusi widoczny jest brak takich zabytków wśród militariów odkrytych na terenie Polski. Zabytkiem nieco nawiązującym formą do omawianego egzemplarza jest topór odkryty w grobie nr 91 w Końskich, pow. loco, datowany na XI w. (Nadolski 1954, tabl. XVI:3). Jednak zabytki odróżnia wysokość kapturek oraz szerokość ostrza. Widoczny jest również brak ścisłych analogii w największym zespole militariów w Polsce pochodzącym z Ostrowa Lednickiego, pow. Gniezno (por. Tokarski 2000; Górecki 2001).

Drugi topór (tabl. I:2, nr inw. MT/1049/H), o którym będzie mowa, pochodzi z przypadkowego odkrycia na terenie Łąk zwanych Byki, koło Osuch. Zabytek ten posiada wklęsłą linię grzbietową, asymetrycznie ukształtowane ostrze, opuszczoną brodę oraz osadę zaopatrzoną w wąsy oraz wyraźny kapturek. Dł. całk. zabytku wynosi 18,0 cm, dł. ostrza – 13,3 cm, szer. ostrza – 10,6 cm,

¹ Zbiór militariów średniowiecznych przechowywanych w Muzeum Regionalnym w Tomaszowie Lubelskim liczy kilkadziesiąt zabytków, które staną się przedmiotem osobnego opracowania.



Tabl. I. Topory. Jurów, pow. Tomaszów Lubelski (1); Łąki Byki k. Osuch, pow. Biłgoraj (2).

Pl. I. Axes. Jurów, Tomaszów Lubelski distr. (1); Łąki Byki near Osuchy, Biłgoraj distr. (2).

szer. brody – 3,0 cm, najmn. szer. szyjki – 1,5 cm, wys. wąsów – 5,0 cm, dług. kapturka – 8,5 cm, średn. osady – 3,3 cm, szer. osady – 4,3 cm.

Topory omawianej formy występują na terenie całej Europy Środkowej, Wschodniej oraz Północnej. Odkryto je między innymi na terenie Słowacji (Ruttikay 1976, 307, ryc. 42), na terenach zamieszkiwanych przez Słowian Połabskich (Heindel 1992, 44-45, ryc. 23:f), a także w Skandynawii (topory z grobów w Birce – Arbmänn 1940, tabl. 14:3). Znaczna ich ilość została odkryta na terenie Polski. Topory takiej formy znane są między innymi z Końskich, Lutomińska, pow. Pabianice, Ostrowa Lednickiego czy z Mazowsza Płockiego (Nadolski 1954; Tokarski 2000; Górecki 2001). Jednak największa ilość omawianych toporów pochodzi z terenu Rusi Kijowskiej oraz obszarów bałtyjskich, gdzie ilość egzemplarzy należy liczyć w setkach (Kirpičnikov 1966, 37, ryc. 6, tabl. 8, 11; Kulakov 1990, 32, ryc. 18:2). Formy polskie oraz skandynawskie datowane są w przeważającej części na X-XI w. Na kon. IX i pocz. X w. datowane są egzemplarze z Czech i Słowacji. Natomiast najstarszy materiał ruski datowany jest na X w.

Topory o tej formie zostały określone jako typ IVa przez A. Kirpičnikova, który datował go na X-XII w. Ogromna ilość odkrytego na Wschodzie materiału skłoniła tego badacza do wysunięcia tezy o ruskim rodowodzie tego rodzaju toporów, skąd następnie rozpowszechniły się na obszarze Europy Środkowej i Północnej (Kirpičnikov 1966, 36-37).

Warto dodać, że w literaturze polskiej pojawiały się także opinie wiążące omawiane zabytki z wojownikami skandynawskimi (Kara 1991, 107; 1992, 40).

Na szczególną uwagę zasługuje odkrycie analogicznych okazów w skarbach wielkomorawskich datowanych na kon. IX oraz pocz. X w. (Barošková 1986, 78-79, ryc. 1) oraz występowanie takich zabytków w grobach staromadziarskich (Kovács 1986, 108, tabl. 10:b).

W świetle przedstawionych znalezisk należałoby być może szukać rodowodu toporów typu IV także na innych terenach. Niewykluczone jest, że udział w wykształceniu takiej formy topora miała kultura wielkomorawska lub wczesnowęgierska, ponieważ to na terenie Słowacji oraz Węgier odkryto najstarsze zabytki. Kwestia ta jednak wymaga jeszcze szczegółowych badań. Natomiast teza o rozpowszechnieniu się w X-XII w.

toporów typu IV z terenu Rusi na inne kraje Europy Środkowej i Północnej wydaje się bardzo prawdopodobna, na co wskazuje występowanie ich od X w. wraz z innymi zabytkami o pro-

weniencji wschodniej na stanowiskach z tych terenów, co potwierdzają odkrycia z Końskich (Gąssowski 1950), Lutomińska (Jażdżewski 1949; Nadolski, Abramowicz, Poklewski 1959) czy Ostrowa Lednickiego (Tokarski 2000; Górecki 2001).

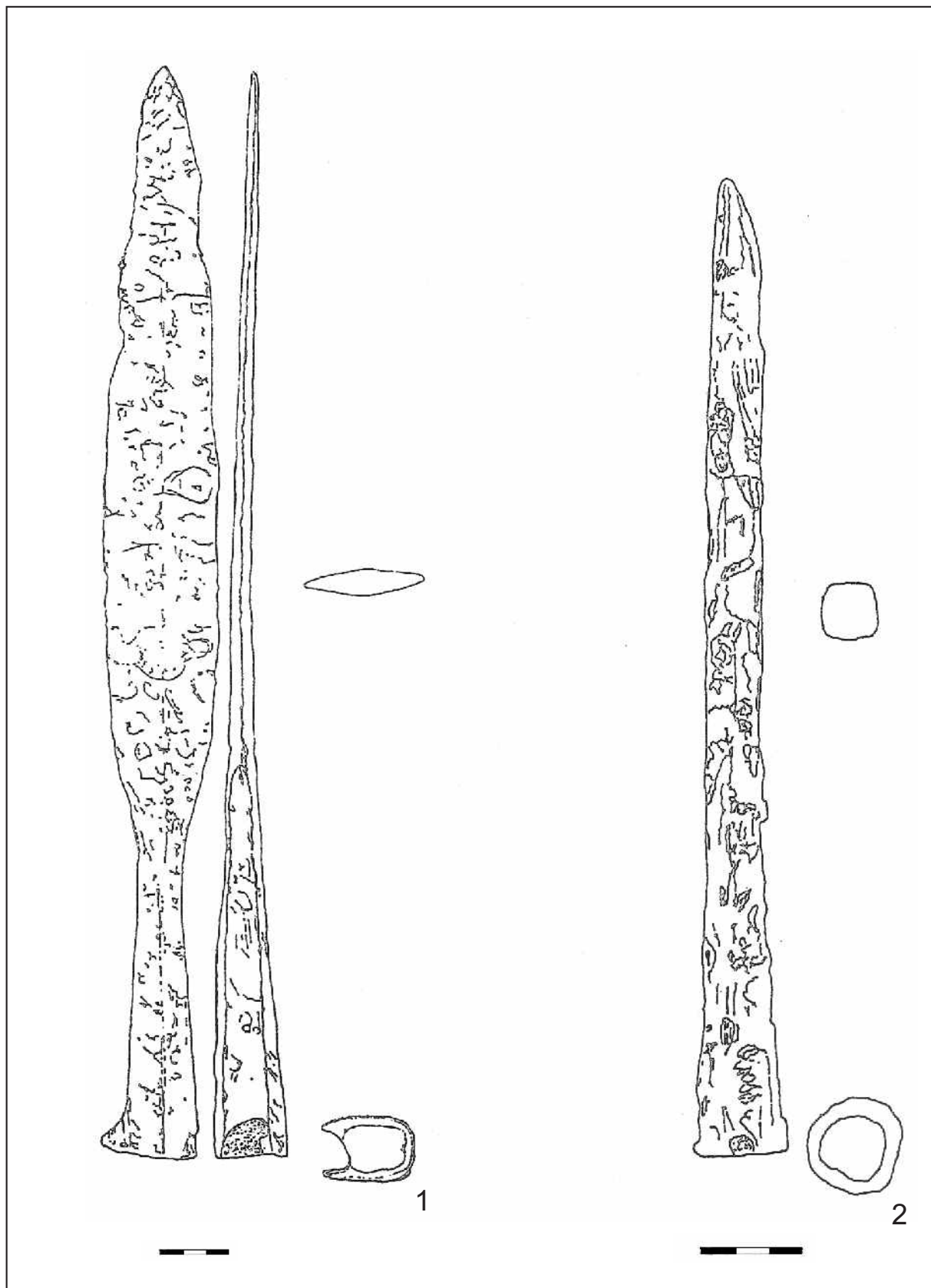
* * *

Kolejną kategorią zabytków wykazującą powiązania z Europą Wschodnią są groty włóczni oraz oszczepów.

Zabytkiem, który zasługuje na uwagę, jest grot włóczni (tabl. II:1, nr inw. MT/1068/44/A6), który został luźno odkryty na terenie grodziska w Jurowie (Banasiewicz 1999, 166, ryc. 1). Charakteryzuje się znaczną długością oraz masą ponad 1 kg. Posiada liść laurowatego kształtu oraz masywną, ośmiokątną w przekroju tuleję. Dł. całk. zabytku wynosi 57,2 cm, dł. tulei – 17,0 cm, szer. ostrza – 5,8 cm, najmn. szer. tulei – 2,3 cm, szer. zewn. tulei – 4,8 cm, wymiary wewn. tulei – 3,0 x 2,6 cm.

Autorka publikacji materiałów z Jurowa, powołując się na opinię L. Kajzera, opowiedziała się za wschodnią proveniencją grotu oraz datowaniem go na późne średniowiecze. Jako analogia do omawianego zabytku został przywołany grot datowany na XV w. z grodziska stożkowatego w Gruszczycach koło Błaszczuk, pow. Sieradz. Jak się jednak wydaje, w materiale z terenu Polski brak jest ścisłych analogii do omawianego grotu. Natomiast bardzo bliskie formą znaleziska pochodzą z terenów wschodnich, gdzie zostały określone przez A. N. Kirpičnikova jako typ IVa grotów z terenu Rusi, gdzie nazywane są rohatynami (Kirpičnikov 1966, 15). Niemal identycznie ukształtowany liść oraz tuleję posiadają zabytki z Nowogrodu Wielkiego (Novgorod, Novgorodskaâ obl., Rosja), Małego Geruščeva oraz Rajek (Medvedev 1959, ryc. 3:4; Kirpičnikov 1966, tabl. IX:5-6). Cechą łączącą omawiany okaz z grotami z terenu Rusi jest również masa oraz wymiary (wszystkie zabytki posiadają długość ponad 40 cm). Materiały z Europy Wschodniej datowane są od XII do XV w., co uniemożliwia precyzyjne datowanie grotu z Jurowa.

Wśród materiałów zgromadzonych w Muzeum Tomaszowskim zwraca uwagę jeszcze jeden grot, który pochodzi z przypadkowego odkrycia w Ułowie (tabl. II:2, nr inw. MT/1042/9/A). Jest to zabytek, który posiada wąskie, a właściwie szydłowate, kwadratowe w przekroju ostrze, przechodzące łagodnie w tuleję. Niestety, sam koniec ostrza został zniszczony. Dł. całk. okazu wynosi 30,2 cm, wymiary ostrza w przekroju –



Tabl. II. Groty włóczni. Jurów, pow. Tomaszów Lubelski (1); Ulów, pow. Tomaszów Lubelski (2).

Pl. II. Spearheads. Jurów, Tomaszów Lubelski distr. (1); Ulów, Tomaszów Lubelski distr. (2)..

1,7 x 1,7 cm, średn. wewn. tulei – 2,0 cm, średn. zewn. tulei – 3,0 cm. Omawiany grot nawiązuje bezpośrednio do zabytków określonych przez A. N. Kirpičnikova jako typ V, datowany na X-XIII w. (Kirpičnikov 1966, 15-17).

Zabytki o takiej formie znane są już od czasu wędrówek ludów, a we wczesnym średniowieczu szczególnie popularne były wśród ludów koczowniczych sąsiadujących z Rusią Kijowską (Pletneva 1973, tabl. 23:11, 27:17, 28:12, 31:13, 43:9; Świętosławski 1996, 36, tabl. XII:1-4). Z tych terenów groty tego typu zapewne przenikały na obszary zamieszkiwane przez Słowian Wschodnich.

Omawiany zabytek nawiązuje również do grotów typu I wg A. Nadolskiego, które są datowane na X-XI w. (Nadolski 1954, 54). Zabytki te jednak nie posiadają tak wyraźnie sztyłkowatego ostrza; jego przejście w tuleję jest również inne niż w egzemplarzach ruskich.

Za wyjątkowo ciekawe zabytki w omawianym zbiorze należy uznać dwa bardzo dobrze zachowane groty oszczepów-sulic – oraz być może jeszcze jeden fragment takiego zabytku – pochodzące z przypadkowych odkryć w Ulowie. Pierwszy z grotów (tabl. III:1, nr inw. MT/1023/A) posiada liść lancetowaty, przechodzący łukowato w trzpień. Trzpień nie posiada haczyka, który zapewne został utracony. Liść jest wklęsło-wypukły w przekroju. Dł. całk. grotu – 12,7 cm, dł. liścia – 6,4 cm, najw. szer. liścia – 3,0 cm, grub. liścia – 0,6 cm. Drugi z zabytków (tabl. III:2, nr inw. MT/1024/A) posiada lancetowaty, soczewkowaty w przekroju liść oraz wyraźny trzpień zakończony haczykiem. Przejście liścia w trzpień jest zaokrąglone. Dł. całk. zabytku – 15,2 cm, dł. trzpienia – 6,0 cm, szer. liścia – 4,3 cm, grub. liścia – 0,5 cm. Trzecim okazem jest fragment grotu (tabl. III:3, nr inw. MT/1048/9/A). Zachowany jest tylko fragment trzpienia oraz przejście jego w liść. Dł. zach. fragmentu – 5,5 cm, szer. – 2,3 cm, grub. – 0,4 cm.

Próżno by szukać analogii od takich grotów na terenie Polski Piastowskiej. Brak jest analogicznego materiału na takich stanowiskach jak Ostrów Lednicki, Końskie czy Lutomiersk. Nieco zbliżony do omawianych zabytków jest grot z Opola, który również posiada trzpień do osadzania na drzewcu, lecz różni się przede wszystkim rozmiarami (jest ponad dwa razy dłuższy) oraz ukształtowaniem liścia (jest bardziej wysmukły niż okazy z Ulowa), który wyraźnie przechodzi w trzpień. Co ciekawe, zabytek z Opola zo-

stał w literaturze uznany za grot niedokończony lub nieudany (Wachowski 1984, 15, ryc. 3:d).

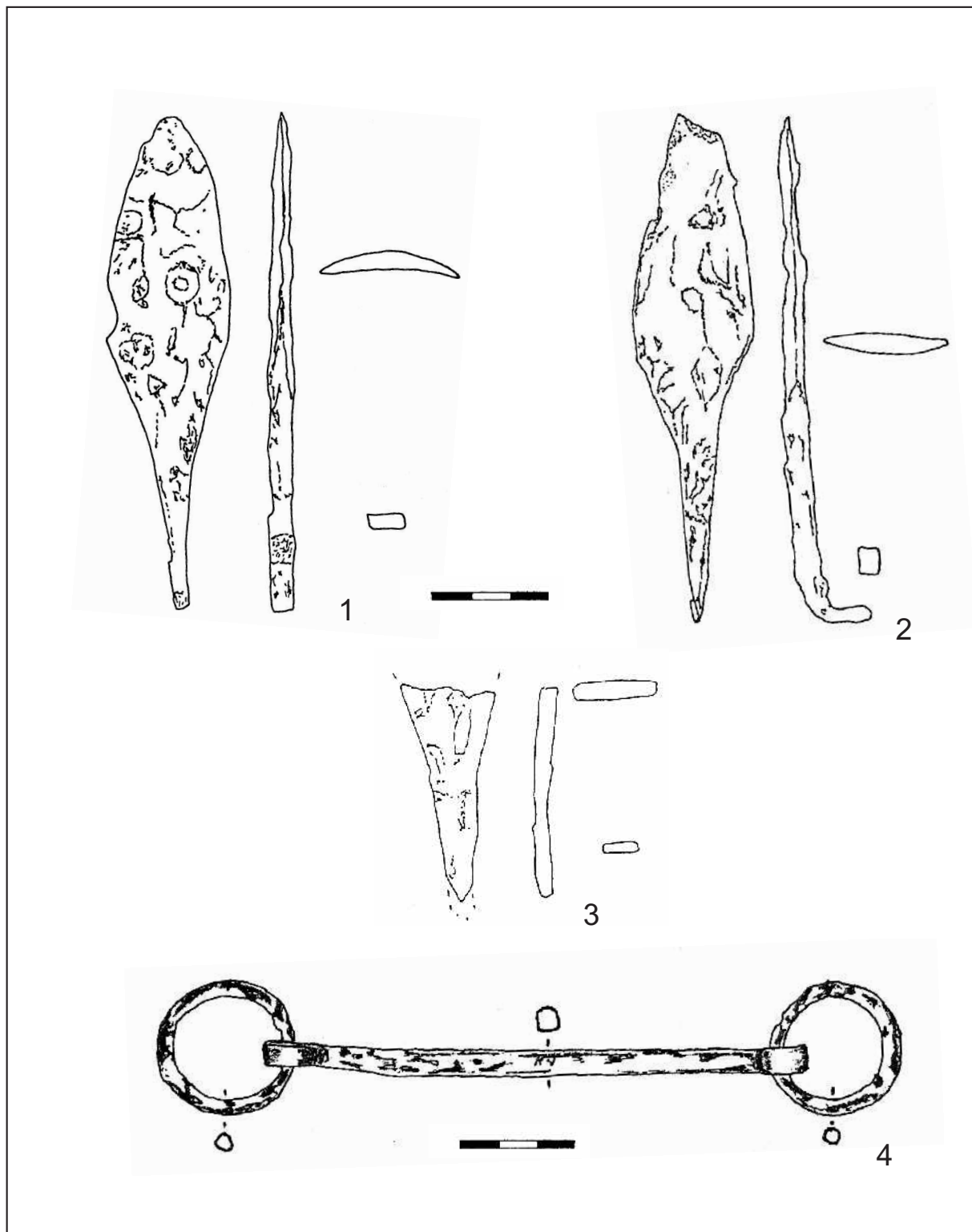
Omawiane groty, choć tak unikatowe na obszarze Polski, posiadają doskonałe analogie na terenie Rosji i Ukrainy. Fakt posiadania przez nich trzpienia czasami zagiętego pozwolił A. N. Kirpičnikovi wydzielić je jako typ III wśród grotów oszczepów z terenu Rusi, które tam nazywane są sulicami (Kirpičnikov 1966, 23-24, tabl. X:10-13). Zabytki z Rusi posiadają długość do 15 cm oraz masę ok. 100 g. Ciekawym zabiegiem zastosowanym w tych grotach jest zagięcie na trzpieniu, które powstrzymywało grot przed zbyt głębokim wbijaniem się w drzewiec. Materiały z Europy Wschodniej datowane są w większości na X-XIII w. Bardzo dobrą analogię do zabytków z Ulowa stanowi grot pochodzący z miejscowości Sarskoe (obl. Vladimirskaa, Rosja), datowany na X w. (Kirpičnikov 1966, tabl. X:10). Omawiane przez nas groty wykazują bardzo bliskie nawiązania do materiałów odkrytych w Nowogrodzie Wielkim, datowanych na X-XII w. (Medvedev 1959, 128, tabl. 4:9-10). Warto również wspomnieć, że niemal identyczny zabytek został luźno odkryty na terenie zespołu osadniczego w Kolonii Czermino, pow. Tomaszów Lubelski, datowanego na XI-XIII w.²

* * *

Ostatnim zabytkiem, o jakim będzie mowa, jest wędzidło odkryte w trakcie badań grodziska w Jurowie (tabl. III:4, nr inw. MT/1054/16). Zabytek należy zaliczyć do odmiany wędzideł jednoczłonowych. Międzyzębie zostało wykonane z jednego metalowego pręta, który na końcu został wygięty, tworząc zamknięte uszka. Do nich to zostały przymocowane dwa metalowe pierścienie. Zabytki tego typu należą do rzadkości na terenie Słowiańszczyzny Zachodniej. Odkryto je między innymi w Lutomierniku (XI w. – Nadolski, Abramowicz, Poklewski 1959, tabl. LII:d), Policach, pow. loco (Łęga 1930, ryc. 324), Cedyni, pow. Gryfino (2, poł. X – pocz. XII w. – Malinowska-Łazarczyk 1985, 939), Tuligłowach, pow. Jarosław (Cabalska 1979, 267, ryc. 10:3), oraz Ostrowie Lednickim (pocz. XI w. – Tokarski 2000, 87-88; Górecki 2001, 147, ryc. 89:5).

Większość analogicznych zabytków pochodzi jednak z terenów zajmowanych przez Ruś Kijowską. A. N. Kirpičnikov wydzielił je jako typ VI, datując na X-XI w. (Kirpičnikov 1973, 12, ryc. 40). Należy jednak dodać, że wędzidła oma-

² Piszący te słowa widział osobiście ten zabytek, który znajduje się w rękach prywatnych i nie został jak do tej pory opublikowany.



Tabl. III. Groty oszczepów oraz wędzidło. Ulów, pow. Tomaszów Lubelski (1-3); Jurów, pow. Tomaszów Lubelski (4).

Pl. III. Javelinhead and bit. Ulów, Tomaszów Lubelski distr. (1-3); Jurów, Tomaszów Lubelski distr. (4).

wianej formy używane były także w XII-XIII w., kiedy to zupełnie wychodzą z użycia (tamże, 17). Węzidła takiej konstrukcji cieszyły się również popularnością wśród ludów koczowniczych (Świętosławski 1996, 56, tabl. XXVII:2).

* * *

Na zakończenie należy dodać, że omówione materiały stanowią tylko niewielką część średniowiecznych militariów z Lubelszczyz-

ny nawiązujących do terenów Europy Wschodniej³. Militaria o takim charakterze znane są między innymi z Czermna Kolonii, Gródka nad Bugiem czy Chełma Lubelskiego. Całość militariów należy liczyć w dziesiątkach egzemplarzy. Zapewne ma to związek z faktem, że wschodnia Lubelszczyzna, w tym okolice Tomaszowa Lubelskiego (na co wskazują źródła pisane i archeologiczne), stanowiła zachodnią rubież Ziem Ruskich, z granicą na Wieprzu⁴.

mgr Daniel Tereszczuk
Kraków

Bibliografia

- Arbman H.
1940 *Birka I. Die Graber*, Uppsala.
- Banasiewicz E.
1985 *Jurów, gm. Jarczów, woj. zamojskie*, I.A. Badania 1984, s. 127.
1997 *Materiały z badań sondażowych grodziska wczesnośredniowiecznego w Jurowie, woj. zamojskie*, APŚ 2, s. 290-297.
1998 *Badania wykopaliskowe na grodzisku w Jurowie, woj. zamojskie*, APŚ 3, s. 171-174.
1999 *Czwarty sezon badań grodziska w Jurowie, pow. Tomaszów Lub., woj. lubelskie*, APŚ 4, s. 163-170.
- Bartošková A.
1986 *Slovanske depoty železných předmětů v Československu*, Praha.
- Cabalska M.
1979 *Wielozłonowe grodzisko wczesnośredniowieczne w Tuligłowach, woj. Przemysł*, SprA 31, s. 253-270.
- Gąssowski J.
1950 *Cmentarzysko w Końskich na tle zagadnienia południowej granicy Mazowsza we wczesnym średniowieczu*, Mat. Wśr. 2, s. 71-175.
- Górecki J.
2001 *Gród na Ostrowie Lednickim na tle wybranych ośrodków grodowych pierwszej monarchii piastowskiej*, Poznań.
- Heindel I.
1992 *Äxte von des 8. bis 14. Jahrhunderts im westslawischen Siedlungsgebiet zwischen Elbe/Saale und Oder/Neise*, Zeitschrift für Archäologie 26/1, s. 17-56.
- Kara M.
1991 *Z badań nad wczesnośredniowiecznymi grobami z uzbrojeniem z terenu Wielkopolski, [w:] Od plemienia do państwa. Śląsk na tle wczesnośredniowiecznej Słowiańszczyzny Zachodniej*, red. L. Leciejewicz, s. 99-120.
1992 *Siły zbrojne Mieszka I. Z badań nad składem etnicznym, organizacją drużyny pierwszych Piastów*, Kronika Wielkopolski 3/62, s. 33-47.
- Kirpičnikov A. N.
1966 *Drevneruskoe oružie. Kopia, sulicy, boevye topory, bulavy, kisteni IX-XIII vv.*, Arheologia SSSR. Svod arheologičeskikh istočnikov, E1-36, Moskva-Leningrad.
1973 *Snarāženie vsadnika i verhogo konâ na Rusi IX-XIII vv.*, Arheologia SSSR. Svod arheologičeskikh istočnikov, E1-36, Moskva.

³ Uzbrojenie wczesnośredniowieczne z terenu Lubelszczyzny zostało szczegółowo omówione w pracy magisterskiej autora artykułu (Tereszczuk 2002).

⁴ Szerzej problem pogranicza polsko-ruskiego omawia w swoich pracach M. Parczewski (1991; 1996).

- Kovács L.
1986 *Honfoglalás kori sírok Nagytarcsán II: a homokbányai temetőrészlet*, CAH, s. 93-121.
- Kulakov V. I.
1990 *Drevnosti Prussov VI-XIII vv.*, Arheologia SSSR. Svod arheologičeskikh istočnikov, Vyp. G1-9, Moskva.
- Łęga W.
1930 *Kultura Pomorza we wczesnym średniowieczu*, Toruń.
- Malinowska-Łazarczyk H.
1985 *Badania wykopaliskowe na cmentarzysku w Cedyni, w latach 1976-1985*, Mat. Zachodniopomorskie 31, s. 85-116.
- Medvedev A. F.
1959 *Oruże Novgoroda Velikogo*, MIA SSSR 65, s. 121-191.
- Nadolski A.
1954 *Studia nad uzbrojeniem polskim w X, XI, XII wieku*, Łódź.
- Nadolski A., Abramowicz A., Poklewski T.
1959 *Cmentarzysko z XI wieku w Lutomiersku pod Łodzią*, Łódź.
- Pletneva S. A.
1973 *Drevnosti černyh klobukov*, Arheologia SSSR. Svod Arheologičeskikh Istočnikov, Moskva.
- Parczewski M.
1991 *Początki kształtowania się polsko-ruskiej rubieży etnicznej w Karpatach. U źródeł rozpadu Słowiańszczyzny na odłam wschodni i zachodni*, Kraków.
1996 *Początki sąsiedztwa polsko-rusko-słowackiego w świetle danych archeologicznych*, [w:] *Początki sąsiedztwa. Pogranicze etniczne polsko-rusko-słowackie w średniowieczu*, Rzeszów, s. 69-80.
- Ruttkay A.
1976 *Waffen und Reiterausrüstung des 9. bis zur ersted Hälfte des 14. Jahrhunderts in der Slovakei (II)*, Slov. Arch. 24/2, s. 245-395.
- Świętosławski W.
1996 *Uzbrojenie koczowników Wielkiego Stepu w czasach ekspansji Mongołów (XII-XIV w.)*, Łódź.
- Tereszczuk D.
2002 *Wczesnośredniowieczne uzbrojenie na Lubelszczyźnie. VIII-XIII wiek*, mps mgr, Lublin.
- Tokarski W.
2000 *Militaria – broń miotająca, obuchowa i drzewcowa oraz elementy rzędu końskiego i oporządzenia jeździeckiego*, [w:] *Wczesnośredniowieczne mosty przy Ostrowie Lednickim. Tom I. Mosty traktu gnieźnieńskiego*, red. Z. Kurnatowska, Lednica-Toruń, s. 77-103.
- Wachowski K.
1984 *Militaria z grodu na Ostrówku w Opolu*, [w:] *Studia nad kulturą wczesnopolskiego Opola. Militaria – wyroby bursztynowe*, Wrocław-Warszawa-Kraków-Gdańsk-Łódź, s. 11-112.

Daniel Tereszczuk

MEDIAEVAL MILITARY ITEMS OF EASTERN PROVENANCE IN THE COLLECTIONS OF THE REGIONAL MUSEUM IN TOMASZÓW LUBELSKI

Summary

The military collection of the Regional Museum in Tomaszów Lubelski include a few historical objects showing analogies to medieval materials found in the area of the present day Ukraine, Belarus and Russia.

Percussive weaponry is represented by two axes. One of them (pl. I:1) was discovered in the stronghold at Jurów, Tomaszów Lubelski district, dated to the 12th-13th cent. The most parallel items come from Kiev Ruthenia and represent type VIIIa in A. N. Kirpičnikov's classification, dated to the 12th and 13th cent. In contrast to the materials from Ruthenia, there have been no such military items found in the area of Poland. The other axe (pl. I:2) was accidentally discovered in the village of Łąki-Byki near Osuchy, Biłgoraj district. The axes of this type occur throughout Central and Eastern Europe, but most of them come from Kiev Ruthenia and Baltic areas, where hundreds of them have been found. They were defined as type IVa by Kirpičnikov, who dated it to the 10th-12th cent. The huge amount of material discovered in the east inclined the scholar to put forward a thesis of the Ruthian roots of those axes, but the fact that analogous specimens are part of Great Moravian treasures dated to the end of the 9th and the beginning of the 10th cent., may contradict that opinion.

Another category of objects showing associations with Eastern Europe are spear and javelin heads. An interesting find is a spearhead of substantial length and fitted with a socket (pl. II:1) which was loosely found on the site of the stronghold at Jurów. Items of very similar form come from eastern areas where they were defined by Kirpičnikov as type IVa and called „rohatyna”. The materials from Eastern Europe are dated to the period from the 12th-15th cent. Another interesting item is a socketed spearhead with a blade which is narrow and square in cross section, discovered accidentally at Ulów (pl. II:2). It shows direct analogy to the artefacts defined by Kirpičnikov as type V dated

to the 10th-13th cent. Such military items have been known since the times of migrations of people, and in the early Middle Ages they were particularly popular with nomadic peoples neighbouring with Kiev Ruthenia. From those areas the spearheads of this type were presumably spread to the areas inhabited by Eastern Slavs. Other exceptionally interesting items of the collection include two very well preserved javelin heads and a probable fragment of such an item, accidentally discovered at Ulów (pl. III:1-3). The heads have a pyramidal head which turns into a tang fitted with a hook. There have been no similar specimens found in the area of Poland. A head from Opole is somewhat similar, but it has been regarded as incomplete or faulty. These heads have perfectly analogous parallels in the area of Russia and Ukraine; Kirpičnikov classified them as type III of javelin heads from Ruthenia, called *sulice*. The materials from Eastern Europe are mostly dated to the 10th-13th cent.

The last historical object to be discussed here is a bit discovered during the excavations conducted on the stronghold at Jurów (pl. III:4). The item should be classified as belonging to the variety of single-piece bits. Objects of this type are rare in the Western Slavonic areas, but they were popular in Kiev Ruthenia and with nomadic peoples. A. N. Kirpičnikov distinguished them as type VI and dated them to the 10th-11th cent. It should be noted, though, that the bits of the form discussed were also used in the 12th-13th cent., when they were falling into disuse.

In conclusion, it should be added that the materials discussed constitute but a small part of the mediaeval military items from the Lublin area which show analogies to the items from Eastern Europe. Military items of this character have been found at Czeremno Kolonia, Gródek over the Bug River, and Chełmno Lubelskie. All military items comprise tens of objects.

Translated by Ireneusz Paternoga