

Piotr Strzyż

RUSKIE BUŁAWY „GWIAZDZISTE” Z TERENU MAŁOPOLSKI

Maczuga należy do najstarszych rodzajów broni w dziejach ludzkości. Ceniono ją i rozwijano przede wszystkim na Bliskim Wschodzie. Zapewne ze względu na swą archaiczność maczuga w formie buławy, tj. metalowej (kulistej lub wielopłaszczyznowej) jednolitej głowicy osadzonej na trzonku (Głosek 1996, 54), stosunkowo w niedługim czasie przekształciła się z formy bojowej w broń ceremonialną i sakralną, o czym świadczą liczne przedstawienia w sztuce Egiptu, Mezopotamii i Azji Mniejszej (Żygulski jun. 1965, 240-244). Pod wpływem Wschodu buława trafia do rąk rycerzy średniowiecznych już w X w. Miała zazwyczaj ciężką, wielościenną głowicę odlaną z brązu lub kutą z żelaza, osadzoną na trzonku. Służyła do walki w bliskim starciu, a niekiedy nawet do rzucania, jak to uwidoczniło na Oponie z Bayeux (Grape 1994) czy bizantyńskiej Kronice Skylitzesa, powstałej około 2. poł. XI w., a znanej z XIV-wiecznej kopii (Żygulski 1975, 63, ryc. 30:c). Dowódcom przysługiwały egzemplarze ozdobne, mające charakter dystynkcji wojskowej. Piechurzy używali natomiast egzemplarzy drewnianych, nabijanych metalowymi ćwiekami lub grotami (Żygulski jun. 1975, 51).

W XI w. buławy na stan uzbrojenia przyjęli Rusini i w ciągu XII i XIII w. opracowali technologię odlewania głowic w formie skomplikowanej i doskonałej, zwykle w postaci kubicznych i rautowych guzów. Głównym ośrodkiem ich produkcji był Kijów, a z czasem inne południoworuskie (a może i północnoruskie) ośrodki miejskie, jak i kraje ościenne (Żygulski jun. 1975, 76, ryc. 36:i).

Wśród znanych z terenu Małopolski średniowiecznych głowic tej broni obuchowej większość

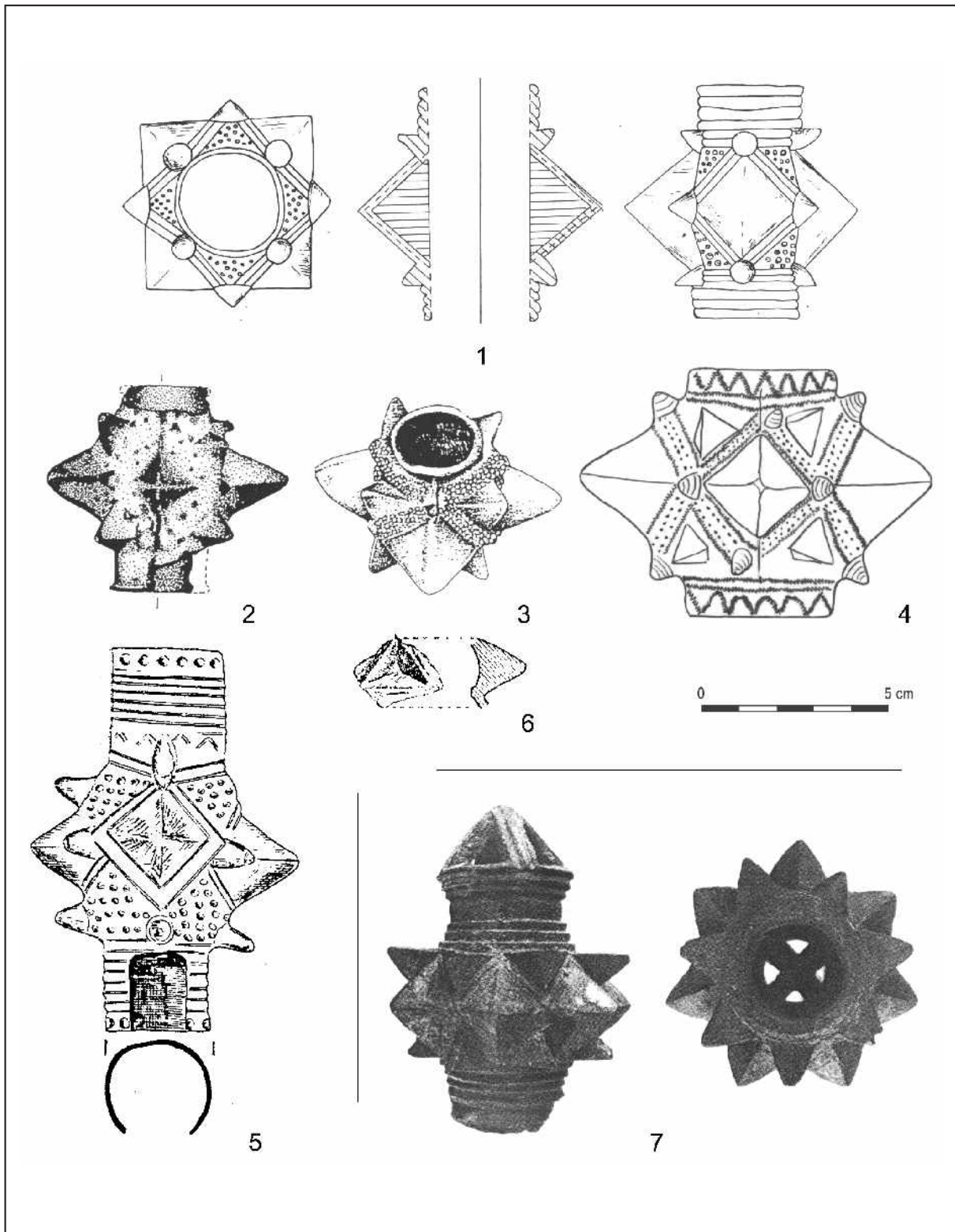
z nich (siedem egzemplarzy) należy do tzw. buław „gwiazdzistych”, czyli do typów III i IV wg klasyfikacji A. N. Kirpičnikova, które wyróżniono na podstawie kształtu mniejszych kolców głowicy. W typie III mają one postać stożka, natomiast typ IV posiada kolce w kształcie ostrosłupa (Kirpičnikov 1966, ryc. 10).

TYPIII

Pierwsza z nich została znaleziona już w poł. XIX w. w miejscowości Grądy, pow. Dąbrowa Tarnowska (tabl. I: 5)¹. Głowica, odlana z brązu, posiada gwiazdzisty kształt i składa się z czterech dużych piramidalnych kolców, obwiedzionych u nasady linią rytą. Przy każdym narożniku podstawy kolca znajdują się mniejsze, stożkowate guzy, w łącznej liczbie 12 sztuk. Trójkątne pola pomiędzy nimi wypełniają małe, ziarenkowate guzki. Tuleje głowicy, zarówno dolna jak i górna, zdobione są poziomymi liniami rytymi i na skrajach ograniczone małymi, półkulistymi guzkami. Dolna część tulei posiada prostokątne wycięcie. Wysokość głowicy wynosi około 10 cm, średnica głowicy – 7 cm, średnica otworu – 2,5 cm (Cabalska, Madyda, Parczewski, Tunia 1975, 393, tabl. XII:9). Głowica ta została odlana w postaci cienkiej grubości zewnętrznej powłoki, jej duże kolce są puste w środku. Tak delikatny i bogato ornamentowany wyrób miernie nadawał się do zastosowania na polu walki, mógł zatem być wykorzystywany raczej jako atrybut dowódcy.

Do tej samej grupy należy głowica znaleziona podczas badań założenia obronnego w Stołpiu, pow. Chełm (tabl. I:1). Kształt bryły jest nieomal identyczny, głowica posiada bowiem cztery duże, również puste w środku kolce i dwanaście mniejszych kolców stożkowych. Powierzchnia pomię-

¹ W literaturze bywa niekiedy mylnie określana jako pochodząca ze skarbu w Gorzycach, pow. Dąbrowa Tarnowska (por. np. Dąbrowska 1965, 206, ryc. 19; Nadolski 1954, 198-199).



Tabl. I. Buławy „gwiazdziste” z Małopolski: 1 – Stołpie (wg I. Kutyłowskiej, rys. E. Hander); 2 – Czermno nad Huczwą (wg J. Gurby); 3 – Radymno (wg P. A. Nowakowskiego); 4 – miejscowość nieznana, Muzeum Okręgowe w Rzeszowie (wg autora); 5 – Grądy (wg M. Cabalskiej, R. Madydy, M. Parczewskiego, K. Tunia); 6 – Pieniny (wg S. Kołodziejskiego); 7 – Podzamcze-Góra Birów (wg B. Muzolfa, bez skali).

Pl. I. „Star-shaped” maces from Lesser Poland: 1 – Stołpie (after I. Kutyłowska, drawn by E. Hander); 2 – Czermno (after J. Gurba); 3 – Radymno (after P. A. Nowakowski); 4 – an unknown location, the Regional Museum in Rzeszów (after author); 5 – Grądy (after M. Cabalska, R. Madyda, M. Parczewski, K. Tunia); 6 – Pieniny (after S. Kołodziejski); 7 – Podzamcze-Birów mountain (after B. Muzolf, without the scale).

dzy nimi również wypełniona jest drobnymi guzkami. Z obu stron głowicy tuleja jest przedłużona i zdobiona karbowaniem. Wysokość głowicy wynosi około 6,3 cm przy średnicy 6,5 cm, średnica otworu – 2,7 cm. Zabytek datowany jest na XII – 1. poł. XIII w. (Kutyłowska 1981, 13).

Typ głowic „gwiazdzistych” o małych kolcach w kształcie stożka (typ III wg A. N. K.) jest powszechnie występującym typem na terenie wczesnośredniowiecznej Rusi. Stanowi on najdoskonalszą formę tego rodzaju broni wraz z głowicami o małych kolcach w kształcie ostrosłupów (typ IV wg A. N. K.). Są one reprezentowane przez 8 egz. datowanych na XII-XIII w. (Kirpičnikov 1966, 30, 130-131, ryc. 6, tabl. XXVI:1-3, XXIX:3). Najbliższą analogią do egzemplarza z miejscowości Grądy jest niemal identyczna głowica, o dłuższej tulei, pochodząca z rejonu Beregovskiego, obl. Zakarpatska (tabl. II:3); być może obie pochodzą z jednego warsztatu (Kirpičnikov 1966, 130-131, tabl. XXIX:1). Także głowica ze Stołpia wykonana została zapewne w warsztacie na Rusi, analogiczny bowiem egzemplarz pochodzący z Kijowa (tabl. II:5) odkryto w obiekcie, który interpretowano jako pracownia artysty metalurga (Kirpičnikov 1966, 51, tabl. XXVI:1).

Pewna ilość głowic buław analogicznych do typu III znajduje się w zbiorach Muzeum Narodowego w Budapeszcie (tabl. II:9), typ III wg L. Kovácsa, datowany, podobnie jak wyroby ruskie, na XII – 1 poł. XIII w. (Kovács 1971, 172, tabl. III:1). Zapożyczenie dokonało się więc niemal jednocześnie i na wielu węgierskich egzemplarzach dostrzec można jeszcze szczegóły zdobnictwa wspólne z pierwowzorem ruskim (pseudosznurowy, drobne guzki wokół kolców).

TYPIV

Należą do niego kolejne cztery egzemplarze: z Czeramna nad Huczwą, Radymna koło Przemysła oraz miejscowości nieznaney, przechowywany w Muzeum Okręgowym w Rzeszowie². Nieco odmienny w kształcie egzemplarz pochodzi z badań grodziska na Górze Birów w Podzamczu w Zagłębiu Dąbrowskim. Fragment piątego egzemplarza znaleziono na zamku w Pieninach.

Brązowa buława z Czeramna nad Huczwą (tabl. I:2) znaleziona została luźno na podgrodziu grodziska. Baniasta głowica zaopatrzona jest w cztery duże piramidalne kolce oraz osiem mniejszych, bocznych, o takim samym kształcie. W połowie odległości pomiędzy nimi znajduje się 12 kolejnych, o stożkowatej formie z zaokrąglonymi

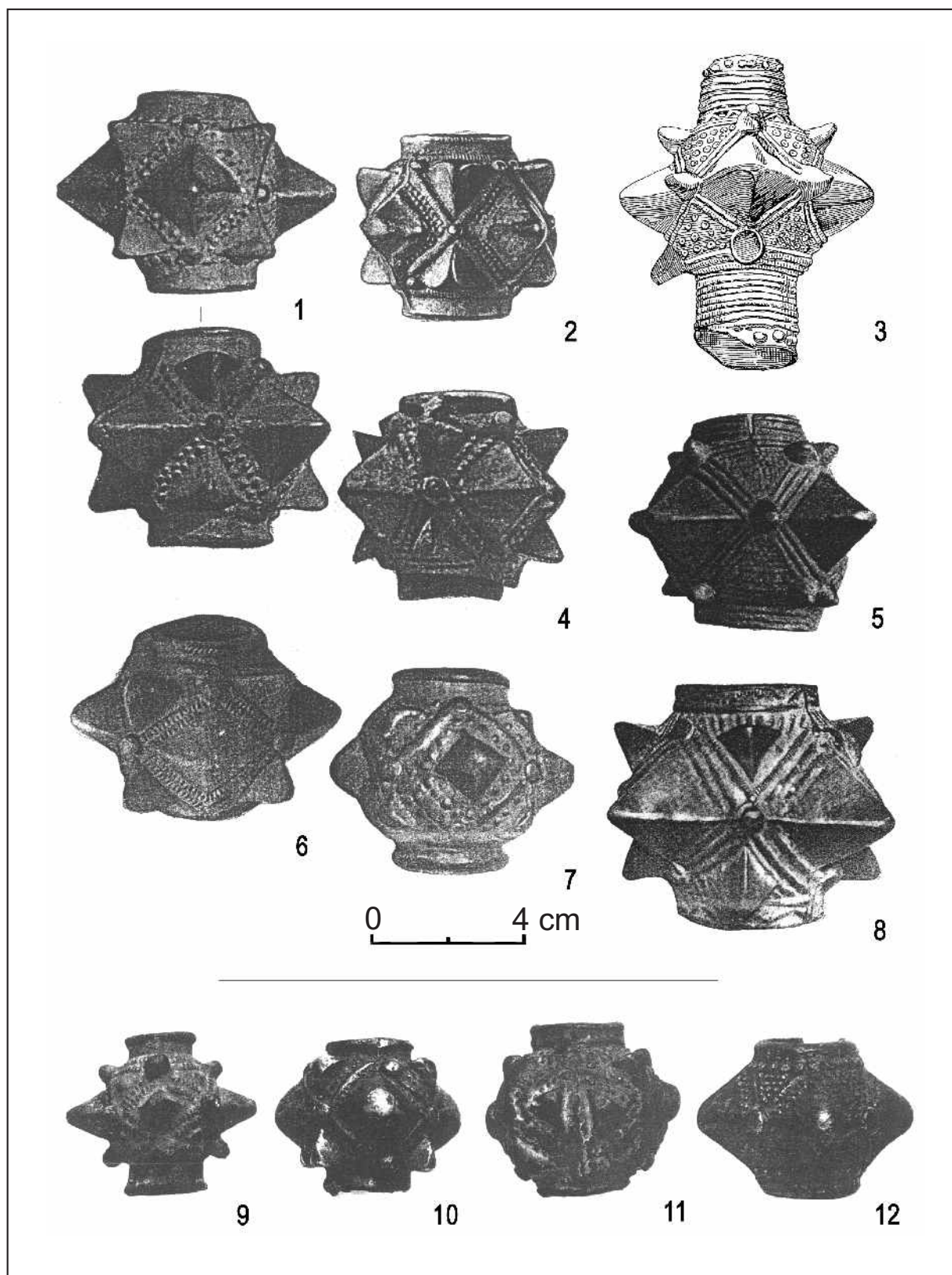
końcami. Duże i średnie kolce obwiedziono podwójną linią ziarenkowatych guzków, wielkości główki od szpilki. Tak wyglądająca głowica przechodzi w walcowatą tuleję, zakończoną wywiniętym na zewnątrz brzegiem. Wysokość głowicy – 6,2 cm, szerokość – 7,0-7,3 cm, średnica tulejki wynosi 2,1-2,4 cm (Gurba 1997, 65, ryc. 1; Kuśnierz 2003, 219, tabl. IV:33). Wykonana jako lity odlew najpewniej była egzemplarzem stricte bojowym.

Bardzo zbliżony wygląd do okazu z Czeramna prezentuje brązowa głowica o bogatej ornamentyce przechowywana w Muzeum w Rzeszowie (tabl. I:4). Poza identyczną, jak w egzemplarzu z Czeramna, ilością kolców, posiada ona dodatkowe zdobienie w postaci ornamentu pseudosznurowego, otaczającego każdy z dużych kolców oraz występującego na obu tulejach. Przestrzeń pomiędzy pasami pseudosznurowymi otaczającymi duże kolce wypełniona jest podwójnym rzędem drobnych guzków, zaś małe, stożkowate kolce zdobione są poziomymi, rytymi żłobkami. Wysokość głowicy wynosi 6,7 cm przy szerokości 7 cm i średnicy otworu 3,4 cm (Kotowicz 2004, 51, nr kat. 242, fot. 50). W przeciwieństwie do egzemplarza z Czeramna głowica ta duże kolce ma puste – podobnie jak głowica z miejscowości Grądy i Stołpie. Niewykluczone więc, że były to egzemplarze pełniące jedynie funkcje atrybutów dowódczych.

Trzecia z głowic tego typu została wydobyta podczas eksploatacji kruszywa w Radymnie nad Sanem (tabl. I:3), w miejscu wczesnośredniowiecznej przeprawy (?) przez rzekę. Forma jej jest identyczna jak dwu poprzednich – wyróżnia się jedynie tym, że przestrzeń pomiędzy dużymi kolcami i obie tuleje zdobione są potrójnym rzędem guziczkowatych guzków. Ciekawostką jest fakt, iż wewnątrz jest ona wypełniona ołowiem. Wysokość głowicy wynosi 5,6 cm, maksymalna średnica – 6,6 cm, średnica otworu trzonka – 2,9 cm (Koperski 1980, 97, ryc. 8; Głosek 1996, 55, tabl. XXXVIII:C; Nowakowski 1998, 21-23, tabl. 9:3). Wszystkie trzy egzemplarze datować można na XII-XIII w.

Na osobne omówienie zasługuje również egzemplarz pozyskany w trakcie badań stanowiska na Górze Birów w Podzamczu (tabl. I:7). Posiada on trzy poziome rzędy piramidalnych kolców i ażurowe zwieńczenie górnej części tulei w kształcie ostrosłupa. Zabytek datowany jest na podstawie kontekstu kulturowego na XIV w. (Muzolf 1998, 115, ryc. 2). Znaczne uproszczenie bryły głowicy pozwala sądzić, że mamy tu do czy-

² Powyższy egzemplarz zdecydowaliśmy się włączyć do niniejszego opracowania, pomimo że nie ustalono jego miejsca znalezienia. Wysoce prawdopodobne jest jego pochodzenie z okolic Rzeszowa.



Tabl. II. Buławy „gwiazdziste” z Rusi i Węgier: 1 – Vasilev; 2 – Vasil’kovskij rejon; 3 – Beregovskij rejon; 4 – Asotskoe gorodišče; 5 – Kiev; 6 – Kolodežno; 7 – Gorodišče; 8 – dawny Kanevsk, Kievskaâ gub.; 9-12 – Muzeum Narodowe w Budapeszcie (bez skali). 1-8 – wg A. N. Kirpičnikova, 9-12 – wg L. Kovácsa.

Pl. II. „Star-shaped” maces from Ruthenia and Hungary: 1 – Vasilev; 2 – Vasilev district; 3 – Beregov district; 4 – Asotskoe stronghold; 5 – Kiev; 6 – Kolodežno; 7 – Gorodišče; 8 – Kanevsk, Kiev region; 9-12 – National Museum in Budapest (without the scale). 1-8 – after A. N. Kirpičnikov; 9-12 – after L. Kovács.

nienia z wyrobem miejscowym lub importem, ale raczej z terenu Czech lub Słowacji a nie Rusi. Notabene kształt teżę głowicy, a zwłaszcza ażurowe zwieńczenie tulei, nie znajduje na dzień dzisiejszy analogii w znanym materiale archeologicznym.

Niewielki fragment buławy typu IV pochodzi z badań zamku w Pieninach nad Dunajcem (tabl. I:6) i jest datowany na 2. poł. XIII – pocz. XIV w. (Kołodziejewski 1980, 52, ryc. 5:g). Niestety, stan zachowania zabytku, jeden z mniejszych, ostrosłupowych kolców, nie pozwala stwierdzić, czy mamy do czynienia z oryginalnym ruskim zabytkiem czy naśladownictwem.

Ponieważ większość egzemplarzy typu IV z Małopolski jest znaleziskami luźnymi, określenie ich chronologii i proveniencji oparliśmy na analogiach ruskich i węgierskich. Głowice buław o piramidalnej formie mniejszych występów określane są jako typ IV wg A. N. Kirpičnikova. Z terenu Rusi pochodzi 19 egzemplarzy tego typu buław, datowanych na XII-XIII wiek. Najczęściej występują na Rusi Kijowskiej i ziemi Halicko-Włodzimierskiej, gdyż z tych ziem pochodzi ponad połowa znalezisk (tabl. II:1-2, 4, 6-8). Wszystkie posiadają taki sam kształt i, podobnie jak egzemplarze z terenu Małopolski, różnią się od siebie jedynie szczegółami zdobnictwa (Kirpičnikov 1966, 130-133, tabl. XXVI:4, XXVII:1-7, XXVIII:2-4, XXIX:2), co pozwoliło A. N. Kirpičnikovi wyodrębnić wśród znanego mu materiału cztery odmiany wyrobów, nazwanych od produkującego je ośrodka (tamże, 52). Odlewano je w dwudzielnych, glinianych formach, o czym świadczą widoczne szwy (np. egzemplarz z Muzeum w Rzeszowie), a w celu ułatwienia produkcji często gotowe wyroby wykorzystywano później jako matryce do wykonania kolejnych form, stąd właśnie duża ilość identycznych egzemplarzy w różnych częściach Europy środkowo-wschodniej. Upraszczało to proces produkcji, ponieważ nie było już konieczne wykonywanie woskowego modelu głowicy. Im dalej od ośrodków kijowskich, tym dbałość o szczegóły jest mniejsza, drobne elementy zdobnicze ulegają zatarciu, stają się niewidoczne. W Polsce do takich naśladownictw buław ruskich należy m.in. luźno znaleziony egzemplarz pochodzący ze Sławęcina koło Łęczycy, z XII – 1. poł. XIV w. (Horbach 1976, 287, ryc. 1; Głosek 1996, 55, tabl. XXXII:D) oraz ornamentowany okaz datowany na poł. XIII – XIV w. ze Starego Miasta we Wrocławiu (Kamiński 2000, 163-164, ryc. 2, 3).

Liczny zbiór głowic buław o mniejszych kolcach w formie ostrosłupa (typ IV wg L. Kovácsa) znajduje się w Muzeum Narodowym w Bu-

dapeszcie (tabl. II:10-12). Także one posiadają konstrukcję uproszczoną w stosunku do oryginałów, niemniej jednak nadal występuje zdobienie w postaci granulacji pól pomiędzy guzami, które stopniowo zanika i pozostają jedynie kubiczne guzy. Datowanie ich obejmuje okres od XII do poł. XIV w. (Kovács 1971, 172-178, tabl. 3:2-3; 4:2-4; 5:1-4; 6:1-3; 7:2).

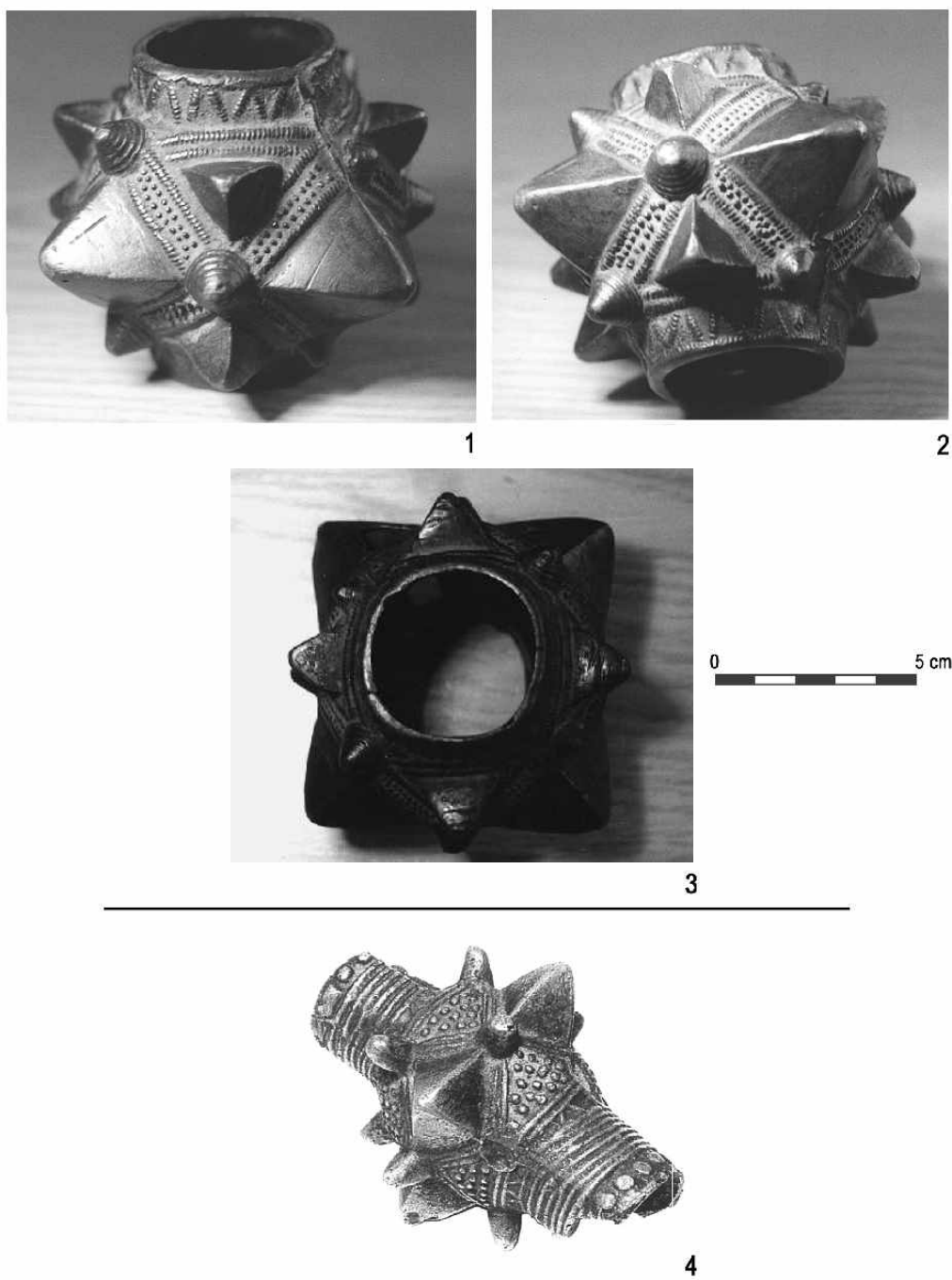
Na terytorium Słowacji występujące egzemplarze posiadają znacznie uproszczoną formę (typ 1 i 2 wg A. Ruttkaya), złożoną jedynie z kubicznych większych i mniejszych guzów. Pozbawione są jakichkolwiek zdobień i datowane na połowę XIV w. Ich tuleje są owalne lub wielokątne, a sama głowica jest też bardziej masywna niż w przypadku wyrobów ruskich (Ruttkay 1975, abb. 29:1-4, 32:1; 1976, 315, abb. 45). Z przykładami takich egzemplarzy mamy do czynienia również w Bułgarii – egzemplarze przechowywane w Muzeum Warneńskim, datowane na XII – 1. poł. XIII w. (Kuzov 2002, 183, tabl. II:13) – a także na terytorium Bałtów i w Szwecji (Kirpičnikov 1966, 54, tabl. XXVI:4).

Wysoka jakość wykonania i zachowane szczegóły zdobnictwa buław z Radymna, Czerna i Muzeum Okręgowego w Rzeszowie pozwala uznać je za oryginalne wyroby warsztatu (-ów) ruskiego, a egzemplarza z Podzamcza – jako ich późniejsze naśladownictwo.

* * *

Podsumowując, stwierdzić należy, że miejsce znalezienia omówionych wszystkich pięciu egzemplarzy głowic „gwiazdzone” układa się w pasie pogranicza polsko-ruskiego w XII-XIII w., kiedy to tereny księstwa halicko-włodzimierskiego stają się przedmiotem zainteresowania ówczesnych władców Małopolski i być może znaleziska te należy wiązać ze wzmożoną działalnością wojskową na tym terenie. Nie ulega również wątpliwości, że zostały one wykonane w ruskich warsztatach odlewniczych. Natomiast o ich dużej przydatności w walce świadczy stosowanie ich w okresie późniejszym w Polsce centralnej i południowej, co poświadczają, wymienione wyżej, egzemplarze z Góry Birów, Wrocławia i Sławęcina k. Łęczycy.

Co do techniki wykonania, można założyć, że egzemplarze o kolcach pustych w środku (Stołpie, Grądy i Muzeum w Rzeszowie) nie nadawały się do zastosowania w boju, gdzie uległyby szybkiemu uszkodzeniu, uznać je więc należy za insygnium dowódcze, natomiast egzemplarze lite mogły być z powodzeniem stosowane w walce. Bez względu natomiast na sposób wykonania stanowiły przedmiot świadczący o zamożności i wy-



Tabl. III. Buławy „gwiazdziste” z Małopolski: 1-3 – miejscowość nieznana, Muzeum Okręgowe w Rzeszowie (wg autora); 4 – Grądy (wg Oręż wieków minionych..., bez skali).

Pl. III. „Star-shaped” maces from Lesser Poland: 1-3 – an unknown location, the Regional Museum in Rzeszów (after author); 4 – Grądy (after Oręż wieków minionych..., without the scale).

sokiej pozycji społecznej użytkownika. Najczęściej uznaje się, że stanowiły, podobnie jak brązowe inkrustowane kiścienie, wyznacznik wyższej funkcji wśród wojowników konnych, czyli ludzi

zamożnych (Kirpičnikov 1966, 52-53, 65). Dla wojów pieszych przeznaczone były raczej egzemplarze w kształcie sześcianu i wykonane z pospolitszego żelaza (Kirpičnikov 1966, 48).

dr Piotr Strzyż
Instytut Archeologii Uniwersytetu Łódzkiego w Łodzi

Bibliografia

- Cabalska M., Madyda R., Parczewski M., Tunia K.
1975 *Materiały do pradziejów powiatu Dąbrowa Tarnowska*, Mat. SiW 3, s. 387-423.
- Dąbrowska E.
1965 *Studia nad osadnictwem wczesnośredniowiecznym ziemi wiślickiej*, Wrocław-Warszawa-Kraków.
- Głosek M.
1996 *Późnośredniowieczna broń obuchowa w Polskich zbiorach*, Łódź.
- Grape W.
1994 *La Tapisserie de Bayeux*, München.
- Gurba J.
1997 *Dwa zabytki brązowe z Czerwna-Czerwienia*, [w:] *Archeologia i Starożytnicy. Studia dedykowane Profesorowi A. Abramowiczowi w 70 rocznicę urodzin*, red. M. Głosek, Łódź, s. 65-70.
- Horbacz T. J.
1976 *Głowica wczesnośredniowiecznej buławy ze Sławęcina koło Łęczycy*, PiMMAE: Seria Archeologiczna 23, s. 287-293.
- Kamiński K.
2000 *Paradna głowica buławy ze Starego Miasta we Wrocławiu*, Kwart. HKM 48/3-4, s. 163-171.
- Kirpičnikov A. N.
1966 *Drevnerusskoe oružie. Vyp. 2: Kopá, sulicy, boevye topory, bułavy, kisteni IX-XIII vv.*, Arheologija SSSR. Svod arheologičeskikh istočnikov. Vyp. E1-36, Moskva-Leningrad.
- Kołodziejski S.
1980 *Pieniny*, ZOW 46/1, s. 48-53.
- Koperski A.
1980 *Zespół zabytków archeologicznych z Radymna w zbiorach Muzeum Okręgowego w Przemyślu*, MiSM 3, s. 95-117.
- Kotowicz P. N.
2004 *Wojowie i Rycerze. Uzbrojenie średniowieczne na pograniczu polsko-rusko-słowackim. Katalog wystawy*. Sanok.
- Kovács L.
1971 *A Magyar Nemzeti Múzeum fegyvertárának XI-XIV. Századi csillag alakú buzogányai*, FA 22, s. 165-181.
- Kuśnierz J.
2003 *Militaria z badań archeologicznych latopisowego grodu Czerwienia*, [w:] *Archeologëâ Ternopël'sini, Ternopël'*, s. 215-229.
- Kutyłowska I.
1981 *Zabytkowy zespół warowno-kultowy w Stolpiu, woj. chełmskie*, Zeszyt Biura Badań i Dokumentacji Zabytków w Chełmie 2, Chełm.
- Kuzov H.
2002 *Bozdgyani ot Varnenskiâ Arheologičeski Muzej*, [w:] *Weapons and Military Equipment during the late antiquity and the Middle Ages 4th – 15th centuries*, Acta Musei Varnaensis 1, s. 179-190.
- Muzolf B.
1998 *Badania na Górze Birów w Podzamczu, województwo katowickie*, [w:] *Badania archeologiczne na Górnym Śląsku i ziemiach pogranicznych w 1995 roku*, Katowice, s. 114-117.
- Nadolski A.
1954 *Studia nad uzbrojeniem polskim w X, XI i XII wieku*, AAUL 3, Łódź.
- Nowakowski P. A.
1998 *Analiza archeologiczna militariów z Radymna woj. przemyskie*, Przem. Zap. Hist. 11, s. 7-59.
- Oręż Wieków Minionych...*
2003 *Oręż Wieków Minionych. Uzbrojenie na ziemiach polskich od X do XIX w. Katalog wystawy*, Gniezno.
- Ruttkay A.
1975 *Waffen und Reiterausrüstung des 9. Bis zur ersten Hälfte des 14. Jahrhunderts in der Slowakei, cz. I*, Slov. Arch. 23/1, s. 119-216.
1976 *Waffen und Reiterausrüstung des 9. Bis zur ersten Hälfte des 14. Jahrhunderts in der Slowakei, cz. II*, Slov. Arch. 24/2, s. 245-395.
- Żygulski Z. (jun.)
1965 *Genealogia i typologia buław hetmańskich*, MW 2, s. 239-294.
1975 *Broń w Dawnej Polsce, na tle uzbrojenia Europy i Bliskiego Wschodu*, Warszawa.

Piotr Strzyż

RUTHENIAN STAR-SHAPED MACES FROM MAŁOPOLSKA (LESSER POLAND)

Summary

Of the medieval mace heads of Małopolska area the items cast of bronze stand out, fitted with pyramid- or cone-shaped spikes and richly ornamented. Type III according to A. N. Kirpičnikov, characterised by the cone-shaped form of smaller flanges, is represented by the items found in the villages of Grądy, Dąbrowa Tarnowska district (pl. I:5) and Stołpie, Chełm district (pl. I:1), dating from the 12th cent. – 1st half of the 13th cent. There are numerous parallel items from Ruthenia (pl. II:3,5) and Hungary (pl. II:9).

Type IV, i.e. mace heads with pyramid-shaped smaller spikes, is represented by 12th-13th cent. items from Czermno on the River Huczwa (pl. I:2), Radymno on the River San (pl. I:3) and a specimen of an unknown location kept in the collections of the District Museum in Rzeszów (pl. I:4), considered to be the work of

Ruthenian craftsmen. The item from Góra Birów Hill in the village of Podzamcze (pl. I:7) topped with an open-work, is dated to the 14th century and is a copy of Ruthenian works. A tiny piece of a mace flange found in the castle in the Pieniny Mountains on the River Dunajec (pl. I:6) is dated to the 2nd half of the 13th cent. – the beginning of the 14th cent. The majority of reference material for the aforesaid mace heads comes from Ruthenia, 12th-13th centuries (pl. II:1-2, 4, 6-8), and Hungary, 12th – mid 14th centuries (pl. II:10-12) as well as from Bulgaria and Slovakia. The items featuring large hollow pikes – Grądy, Stołpie, the Rzeszów Museum – might have been the attributes of the leader, the items with solid spikes – Czermno, Radymno – might have been used in combat. All of them showed a high social status of a warrior, though.

Translated by Ireneusz Paternoga