

*Piotr N. Kotowicz*

## NIEZNANY TOPÓR PÓŻNOŚREDNIOWIECZNY Z RADYMNA W ZBIORACH ARCHEOLOGICZNYCH MUZEUM W JAROSŁAWIU

W 1983 r. do zbiorów archeologicznych Muzeum w Jarosławiu trafił znaleziony przypadkowo w Radymnie, pow. Jarosław, okazały późnośredniowieczny topór (nr inw. MJ A451)<sup>1</sup>. Okaz ten posiada bardzo długą i smukłą szyjkę, przechodzącą w asymetryczne, lekko opuszczone ostrze z niewielką brodą. Na ostrzu widoczne są ślady nakuwania nakładki z innego rodzaju metalu. Osada prostokątna w rzucie bocznym, nieco skorodowana, wewnątrz otworu zachowane niktłe ślady toporzyska (ryc. 1, fot. 1-2). Wymiary: dł. całk. – 33,5 cm; szer. ostrza – 15,0 cm; najmn. szer. szyjki – 2,6 cm; szer. osady – 4,4 cm; średn. osady – 3,2 cm x 5,1 cm; wys. osady – 7,1 cm; waga – 1,88 kg.

Analizowany okaz został znaleziony na terenie żwirowni w Radymnie, miejsca znanego z dużej ilości znalezisk militariów i narzędzi średniowiecznych, przechowywanych głównie w Muzeum Narodowym Ziemi Przemyskiej w Przemysłu. Pierwotnie kolekcja ta, licząca 34 zabytki, została opublikowana przez A. Koperskiego (Koperski 1975; 1980); analizę metaloznawczą wybranych zabytków przeprowadził J. Piaskowski (Piaskowski 1981). Jeden z mieczy, znajdujący się w zbiorach Muzeum Okręgowego w Rzeszowie, opublikowała A. Gruszczyńska (Gruszczyńska 1979). Broń obuchowa (czekan, topory i buława brązowa) z tego stanowiska, poszerzona o jeden egzemplarz ze zbiorów prywatnych, znalazła się następnie w monografii tej kategorii uzbrojenia autorstwa M. Głoska (Głosek

1996). Pełną analizę militariów znalezionych na terenie żwirowni w Radymnie, wraz z zabytkami w zbiorach prywatnych kolekcjonerów, przeprowadził P. A. Nowakowski (Nowakowski 1998). W żadnym z tych opracowań nie uwzględniono jednak publikowanego tutaj zabytku<sup>2</sup>.

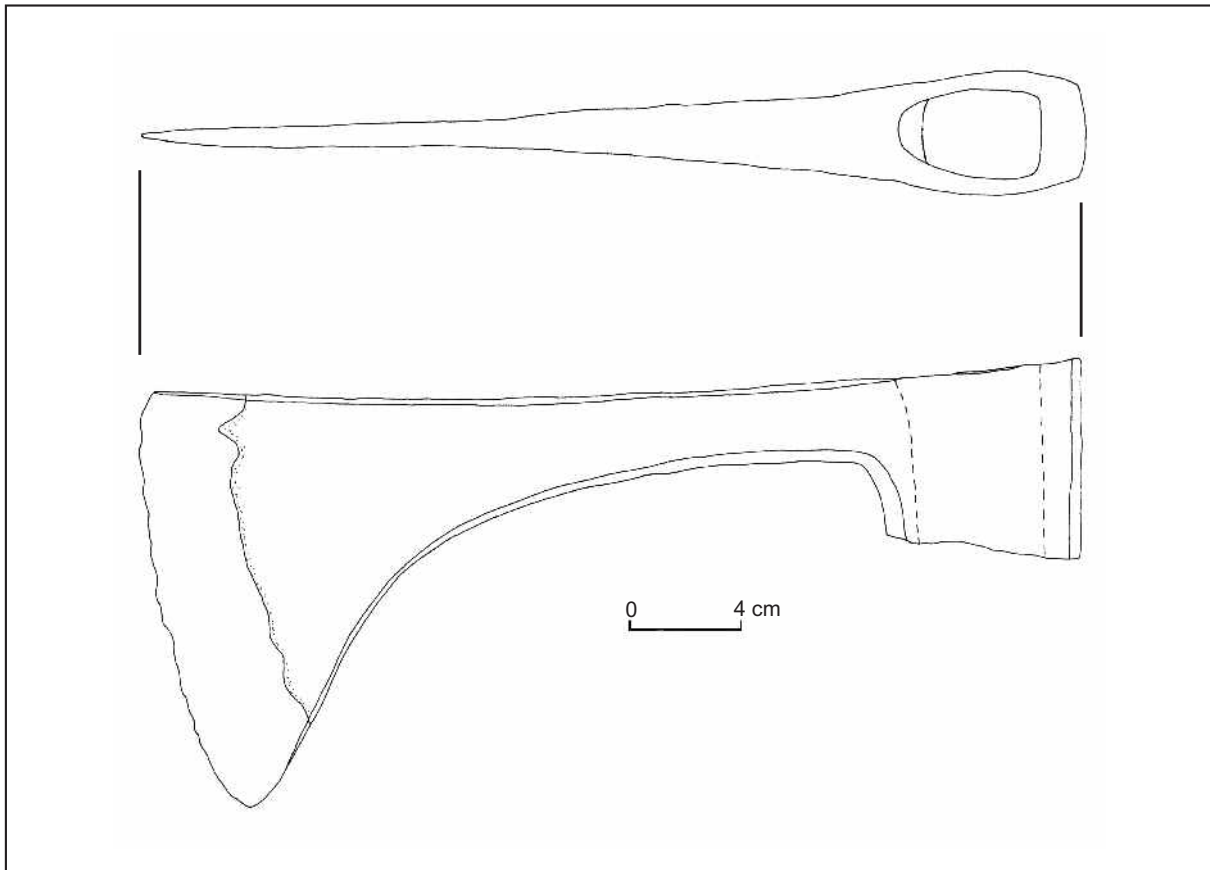
Podstawową pozycją omawiającą topory późnośredniowieczne jest monografia tej kategorii zabytków autorstwa M. Głoska (Głosek 1996). Przystępując do analizy typologicznej egzemplarza z Radymna, napotkano od razu na pewne trudności interpretacyjne. Wiąże się to z nie do końca jasnymi podstawami, zastosowanymi we wspomnianej pracy, wyróżniania konkretnych typów interesującej nas formy uzbrojenia. Powoduje to, że niektóre z analizowanych w niej okazów równie dobrze mogłyby zostać przyporządkowane do innych typów. Podobnie było w trakcie poszukiwań analogii do okazu z Radymna, do którego brak, ze względu na rozmiary, odpowiednika w opublikowanym materiale. Znacznie krótsze i mniejsze, ale posiadające zbliżone proporcje<sup>3</sup>, są niektóre topory zaliczone do dwóch różnych typów – VIII i IX. Oba te typy posiadają wydzieloną osadę, w rzucie bocznym z reguły prostokątną, i dość krótką szyjkę. Różni je głównie samo żeleźce, które w typie VIII jest wąskie i długie, rzadko przekraczające długość osady, natomiast w typie IX szerokie i zakończone ukształtowaną kończasto brodą (Głosek 1996, 38, 41; por. też Ławrynowicz,

---

<sup>1</sup> Za możliwość opublikowania zabytku, a także wszechstronną pomoc autor składa serdeczne podziękowania Pani mgr Joannie Kociubie z Muzeum w Jarosławiu.

<sup>2</sup> Niestety, jest to spowodowane brakiem kwerendy w sąsiednich placówkach muzealnych. Za przykład służyć może też inny zabytek z Radymna – wczesnośredniowieczny miecz typu X, którego lokalizacji ustalić nie mógł P. A. Nowakowski (Nowakowski 1998, 11). Jest to o tyle dziwne, że miecz ten, przechowywany w zbiorach Muzeum Okręgowego w Rzeszowie (nr inw. 1295/MRP), był, jak wspomniano, przedmiotem oddzielnej publikacji (Gruszczyńska 1979; por. też Kotowicz 2004, 36, nr kat. 125, fot. 27).

<sup>3</sup> Punktem wyjściowym do określania proporcji topora wydaje się być stosunek jego długości całkowitej do szerokości ostrza, co przy zbliżonej formie może mieć znaczenie w określaniu typologii.



Ryc. 1. Późnośredniowieczny topór z Radymna, pow. Jarosław. *Rys. P. N. Kotowicz.*

Fig. 1. Late mediaeval axe from Radymno, Jarosław distr. *Drawned by P. N. Kotowicz.*

Strzyż 2003, 262). Jak widzimy, decydujące znaczenie ma tutaj samo żelźce, które w omawianym okazie jest znacznej długości, jednak jego szerokość znacznie przekracza długość osady. Podobne topory, zaliczone przez M. Głoska do typu VIII, pochodzą z Krakowa-Zwierzynca, pow. Kraków, oraz ze Smolic, pow. Oświęcim, i datowane są na XIII-XV (?) oraz XIV-XVI (?) w. (Głosek 1996, nr kat. 39 i 100, tabl. XIII: A, H). Podobieństwo do topora z Radymna wykazuje również, zaliczony do tego typu, egzemplarz pochodzący z Muchowa, pow. Jawor (Firszt 2001, 277, ryc. 25)<sup>4</sup>. Zwłaszcza pierwszy z przytoczonych toporów, mimo mniejszych rozmiarów, kształtem i proporcjami mocno nawiązuje do analizowanego okazu. Sprawa byłaby prosta, gdyby nie fakt, że analogiczne ukształtowanie i proporcje wykazuje również jeden z toporów z Radymna, zaliczony jednak przez M. Głoska, a za nim przez P. A. Nowakowskiego, do typu IX i datowany na XIII-XIV w. (Głosek 1996, 41,

nr kat. 95, tabl. XX:H; Nowakowski 1998, 19-20, nr kat. 19, tabl. 8:3). Naszym zdaniem topór ten jednak niewiele albo wcale nie różni się od wcześniej omawianych i należałoby go przyporządkować do typu VIII wg Głoska. Jeśli jednak nasze rozumowanie jest błędne, to konieczne jest wprowadzenie dodatkowych, być może liczbowych wskaźników, pozwalających grupować interesujące nas formy uzbrojenia, zwłaszcza w obrębie typów, między którymi granice są słabo uchwytnie. Pamiętajmy jednak przy tym, że w przypadku tak popularnej broni, jaką był niewątpliwie topór, liczyć się należy z inwencją własną producenta broni i zbytne uszczegóławianie wzorców typologicznych może prowadzić do tworzenia licznych, niekiedy iluzorycznych podgrup i podtypów.

Niezależnie od tego jak zakwalifikujemy nasz egzemplarz, analogie wyraźnie wskazują, że jego chronologię umieścić należy między XIII a XVI (?) w., przy czym najbardziej praw-

<sup>4</sup> Baza źródłowa typu VIII jest wciąż aktualizowana (np. Konczewska, Konczewski 2004, 90, ryc. 1:a, e, 3:b), niewykluczone więc, że niedługo będziemy dysponować jeszcze lepszymi analogiami do okazu z Radymna.



Fot. 1. Późnośredniowieczny topór z Radymna, pow. Jarosław. Fot. H. Górecki.

Photo 1. Late mediaeval axe from Radymno, Jarosław distr. Photo by H. Górecki.

dopodobne jest zawężenie jego datowania, podobnie jak niemal wszystkich późnośredniowiecznych toporów z Radymna, do XIII-XIV w. (por. Nowakowski 1998, 19-21). Niestety, trudno jest określić pierwotne przeznaczenie interesującego nas okazu. Omawiając typ IX, M. Głosek wskazuje, że był on protoplastą nowożytnych siekier, aczkolwiek słusznie zaznacza, że każde takie narzędzie mogło w razie potrzeby zamienić się w śmiertcioną broń. Typ VIII, który naszym zdaniem najbliższy jest analizowanemu okazowi, grupuje takie właśnie okazy, pełniące rolę narzędzia i broni. Gigantyczne rozmiary, nie znajdujące analogii wśród toporów przytoczonych typów, każą jednak wątpić w jego użyteczność bojową (por. Głosek 2004, 241). Interesujące jest stwierdzenie istnienia nakładki (stalowej?) na ostrzu topora z Radymna. Zapewne miała ona na celu wzmocnienie i utwardzenie części pracującej, jednak do czasu przeprowadzenia badań metaloznawczych nie podejmujemy się

stwierdzić, czy jest ona wynikiem naprawy zniszczonego wcześniej ostrza, czy też nakuto ją w trakcie produkcji topora<sup>5</sup>.

Omówiony okaz wzbogaca kolekcję uzbrojenia średniowiecznego z Radymna. Obecnie liczy ona 34 egzemplarze. Fakt odkrycia tam tak znacznej ilości zabytków zdaje się rzeczywiście wskazywać na to, co podkreślają zgodnie wszyscy badacze militariów znalezionych na tym stanowisku – że w interesującym nas okresie funkcjonował tutaj most lub bród na Sanie (Koperski 1980, 95; Głosek 1996, 77; Kajzer, Rychter 1997, 145; Nowakowski 1998, 32). Ze względu jednak na znaczny rozstrzał chronologiczny zabytków (od X do XVI w.) bezcelowe jest w tym momencie wnioskowanie odnośnie okoliczności znalezienia się ich w tym miejscu. W związku z odkrytymi tutaj zabytkami późnośredniowiecznymi zakłada się hipotetycznie, że zostały zagubione podczas przeprawy przez San. Nie można jednak wykluczyć innych możliwości. Tak duży zbiór

<sup>5</sup> Za tą drugą ewentualnością zdają się przemawiać analogie. Jak się wydaje, zbliżoną technologię wykonania ostrza stwierdzono u jednego wczesnośredniowiecznego, fragmentarycznie zachowanego topora z Tumu, pow. Łęczysca, którego ostrze stanowiła stalowa nakładka w kształcie litery V (por. Piaskowski 1959, 51, ryc. 2:25).

może sugerować, że doszło tutaj do nieznannej ze źródeł średniowiecznej potyczki, która spowodowała ich utratę (Nowakowski 1998, 31-33). Interesujące, że militaria późnośredniowieczne są stosunkowo często znajdowane w środowisku wodnym, zwłaszcza na obszarze Małopolski. Wymienić tutaj można znaleziska z Komorowa i Ostrowa, pow. Tarnów, oraz Starego Sącza, pow. Nowy Sącz, odkryte w Dunajcu (Głosek 1996, 38-39, 72-73), Chełma, pow. Bochnia, w Rabie (Cabalska, Mazur 1982, 7), Nowego Korczyna, pow. Busko Zdrój, w Nidzie (Kajzer, Rychter 1997), czy Wróblowej, pow. Jasło, w Wisłoce (Kotowicz, Świątek 2006). Wedle M. Głoska znaleziska tego typu mogą być wyznacznikami szlaków komunikacyjno-handlowo-wojennych, przebiegających głównie dolinami rzek (Głosek 1996, 72-73). Podobnie może być również z Radymnem, leżącym na ruchliwym szlaku handlowym ze Lwowa, przez Przemyśl do Krakowa (Nowakowski 1998, 8), biegnącym przez Bramę Przemyską. Obniżenie to stanowiło dogodny przejście komunikacyjne między zabagnionymi dnami dolin rzek w Kotlinie Sandomierskiej a północną krawędzią Karpat.

*mgr Piotr N. Kotowicz*  
Muzeum Historyczne w Sanoku



Fot. 2. Zbliżenie ostrza topora z Radymna z widoczną nakładką.  
*Fot. H. Górecki.*

Photo 2. Axe blade from Radymno, Jarosław distr. *Photo by: H. Górecki.*

## Bibliografia

- Cabalska M., Mazur W.  
1982 *Średniowieczne militaria z Polski Południowej w świetle badań metaloznawczych*, Studia do Dziejów Dawnego Uzbrojenia i Ubioru Wojskowego 8, s. 7-17.
- Firszt S.  
2001 *Muchów, pow. Jawor*, Sil. Ant. 42, s. 277.
- Głosek M.  
1996 *Późnośredniowieczna broń obuchowa w zbiorach polskich*, Warszawa-Łódź.  
2004 *Średniowieczne uzbrojenie plebejskie w świetle odkryć archeologicznych, źródeł ikonograficznych i pisanych na ziemiach polskich*, Acta Universitatis Lodzensis, Folia Archaeologica 24, s. 237-248.
- Gruszczyńska A.  
1979 *Wczesnośredniowieczny miecz z Radymna*, MSROA za lata 1973-1975, s. 147-148.
- Kajzer L., Rychter M.  
1997 *Zespół średniowiecznych militariów z Nowego Korczyna*, Kwart. HKM 45/2, s. 145-160.
- Konczewska M., Konczewski P.  
2004 *Zabytki metalowe z fosy miejskiej we Wrocławiu*, [w:] *Wrocław na przełomie średniowiecza i czasów nowożytnych. Materialne przejawy życia codziennego*, Wratislavia Antiqua 6, red. J. Piekalski, K. Wachowski, Wrocław, s. 89-157.
- Koperski A.  
1975 *Miecz średniowieczny z Radymna powiat Jarosław*, WA 40/3, s. 427-428.  
1980 *Zespół zabytków archeologicznych z Radymna w zbiorach Muzeum Okręgowego w Przemyślu*, MiSM 3, s. 95-117.
- Kotowicz P. N.  
2004 *Wojowie i rycerze. Uzbrojenie średniowieczne na pograniczu polsko-rusko-słowackim*. Katalog wystawy, Sanok.

Kotowicz P. N., Świątek M.

2006 *Topory średniowieczne ze zbiorów Muzeum Regionalnego w Jaśle. Przyczynek do znajomości uzbrojenia w Karpatach polskich*, w opracowaniu.

Ławrynowicz O., Strzyż P.

2003 *Nowe zabytki broni obuchowej z okolic Roztocza*, APŚ 6 (2001), s. 258-264.

Nowakowski P. A.

1998 *Analiza archeologiczna militariów z Radymna woj. Przemyskie*, Przem. Zap. Hist. 11, s. 7-59.

Piaskowski J.

1959 *Metaloznawcze badania wczesnośredniowiecznych wyrobów żelaznych na przykładzie zabytków archeologicznych z Łęczycy, Czerchowa i Buczka*, Studia z Dziejów Górnictwa i Hutnictwa 3, s. 7-102.

1981 *Metaloznawcze badania wczesnośredniowiecznych narzędzi żelaznych z Radymna, woj. przemyskie*, MiSM 4, Przemysł, s. 173-187.

*Piotr N. Kotowicz*

## AN UNKNOWN LATE MEDIAEVAL AXE FROM RADYMNO IN THE ARCHAEOLOGICAL COLLECTIONS OF THE MUSEUM IN JAROSŁAW

### Summary

In 1983 the archaeological collection of the Museum in Jarosław was enriched by an impressive late mediaeval axe (listed at the museum's inventory no. A-451). The specimen has a very long and slim neck turning into an asymmetric, slightly lowered blade with a small beard. The socket is rectangular in the lateral aspect, a bit corroded, inside the cavity scarce traces of the axe handle can be found (fig. 1, photos 1-2).

The specimen analysed was found on the site of the gravel-pit in Radymno, the town renowned for a large number of mediaeval military items and tools, housed mainly in the National Museum of Przemysł Land, as well as in the District Museum in Rzeszów and in private collections.

The beginning of the item's typological analysis was marked by some interpretative difficulties. The axe's proportions and shape are similar to two late medieval axe types distinguished by M. Głosek – VIII and IX. Both types have a distinct socket, mostly rectangular in the lateral aspect, and a rather short neck. They are different in respect of the axe head which is narrow and long in type VIII and rarely exceeds the length of the socket, while in type IX it is wide and ends in a pointed beard. As can be seen, the most significant role is played by the axe head which has a considerable length; its width, however, is far in excess of the length of the socket. Similar axes, classified by M. Głosek as type VIII, come from Małopolska (Lesser Poland)

and Silesia, and are dated to the 13th-16th (?) cent. It would be easy if not for the fact that analogous shapes and proportions are also featured by one of the axes (Radymno) classified as type IX and dated to the 13th-14th cent. In our opinion, however, the axe differs so little or not at all from the above-mentioned ones that it should be classified as type VIII according to Głosek. Should our reasoning prove fallacious, it will be necessary to introduce new indicators, possibly numerical ones, which would make it possible to group the forms of weaponry which are not clearly distinguishable, particularly within the types.

Regardless of how the item will be classified, parallels clearly indicate that it should be traced back to 13th-16th cent. However, it seems most reasonable to narrow its dating, as in the case of nearly all late medieval axes from Radymno, to the 13th-14th cent. The original purpose of the item in question is not very clear; considering the size of the axe, however, it is difficult to discuss its usefulness in combat.

The item discussed enriches the mediaeval weaponry collection from Radymno. It now consists of 34 items. The fact that so many artefacts have been discovered there seems to indicate what is stressed by all researches of military items found on this site, namely that in the period in question there was a bridge or ford over the River San, probably located on the communications route from Lvov, via Przemysł, to Cracow.

Translated by Ireneusz Paternoga

